

# PHILIPS

## Hoofdtelefoon

3000 serie

TAT3509



# Gebruiksaanwijzing

Registreer uw product en krijg ondersteuning op:  
[www.philips.com/support](http://www.philips.com/support)

# Inhoud

<b>1</b>	<b>Belangrijke veiligheidsinstructies</b>	<b>2</b>	<b>7</b>	<b>Kennisgeving</b>	<b>14</b>
	Gehoorbescherming	2		Conformiteitsverklaring	14
	Algemene informatie	2		Uw oude product en batterij verwijderen	14
<b>2</b>	<b>Uw True-draadloze oortjes</b>	<b>4</b>		De ingebouwde batterij verwijderen	14
	Wat zit er in de doos	4		Conformiteit met EMF	15
	Andere apparaten	4		Milieu-informatie	15
	Overzicht van uw True draadloze oortjes	5		Kennisgeving van conformiteit	15
<b>3</b>	<b>Aan de slag</b>	<b>6</b>	<b>8</b>	<b>Handelsmerken</b>	<b>17</b>
	Laad de batterij op	6			
	Hoe te dragen	6	<b>9</b>	<b>Veelgestelde vragen</b>	<b>18</b>
	App downloaden	7			
	De draadloze oortjes voor de eerste keer met uw Bluetooth-apparaat koppelen	7			
	De oortjes met een ander Bluetooth-apparaat koppelen	8			
<b>4</b>	<b>Uw oortjes gebruiken</b>	<b>10</b>			
	Verbind de oortjes met uw Bluetooth-apparaat	10			
	ANC (actieve ruisonderdrukking) regelen	10			
	Voeding aan/uit	11			
	Uw oproepen en muziek beheren	11			
	Spraakassistent	11			
	Oortjes LED-indicatorstatus	11			
	LED-indicatorstatus oplaadstation	12			
<b>5</b>	<b>De oortjes resetten</b>	<b>13</b>			
<b>6</b>	<b>Technische gegevens</b>	<b>13</b>			

# 1 Belangrijke veiligheidsinstructies

## Gehoorbescherming



### Gevaar

- Om gehoorschade te voorkomen, moet u de tijdsduur dat u een hoofdtelefoon op hoog volume gebruikt beperken en het volume op een veilig niveau instellen. Hoe hoger het volume, hoe korter de veilige luistertijd is.

Houd u aan de volgende richtlijnen bij het gebruik van uw hoofdtelefoon.

- Luister op een redelijk volume en gedurende een redelijke tijdsduur.
- Pas op dat u het volume niet steeds hoger zet omdat uw gehoor zich aanpast.
- Zet het volume niet zo hoog dat u niet meer kunt horen wat er om u heen gebeurt.
- In potentieel gevaarlijke situaties moet u voorzichtig zijn of het gebruik tijdelijk staken.
- Overmatige geluidsdruk van oortjes en hoofdtelefoons kan gehoorverlies veroorzaken.
- Het gebruik van een hoofdtelefoon die beide oren bedekt tijdens het rijden wordt afgeraden en kan in sommige gebieden verboden zijn.
- Vermijd voor uw eigen veiligheid en die van anderen afleiding door muziek of telefoongesprekken in het verkeer of in andere potentieel gevaarlijke omgevingen.

## Algemene informatie

Schade of storingen voorkomen:

### Waarschuwing

- Stel de hoofdtelefoon niet bloot aan overmatige hitte.
- Laat de hoofdtelefoon niet vallen.
- De hoofdtelefoon mag niet worden blootgesteld aan druipende of spattende vloeistoffen. (Raadpleeg de IP-classificatie van het specifieke product)
- Uw hoofdtelefoon mag niet worden ondergedompeld in water.
- Laad uw hoofdtelefoon niet op als de connector of de aansluiting nat is.
- Gebruik geen reinigingsmiddelen die alcohol, ammoniak, benzeen of schuurmiddelen bevatten.
- Gebruik een schone, vochtige doek om uw hoofdtelefoon - vooral de geluidskanaaltjes en de microfoongaten - regelmatig schoon te maken en vermijd ophoping van stoffen zoals zweet of oorsmeer.
- Als er zweet- of waterdruppels in de geluidskanaaltjes, luchtgaten of microfoongaten achterblijven, dan zal het geluidsniveau tijdelijk afnemen of helemaal wegvallen. Dit is dus geen storing. Gebruik een zachte, vochtige doek om de hoofdtelefoon grondig af te drogen. U kunt ook de oordopjes verwijderen, de geluidskanaaltjes naar beneden draaien en de hoofdtelefoon ongeveer vijf keer zachtjes op een droge doek of iets dergelijks tikken om het vocht dat zich binnenin heeft verzameld te verwijderen.
- Zorg ervoor dat de hoofdtelefoon volledig droog is voordat u hem oplaadt en gebruikt. Vermijd het gebruik van alcoholpads voor eenmalig gebruik of andere reinigingsmiddelen.
- De geïntegreerde batterij mag niet worden blootgesteld aan overmatige hitte, zoals zonlicht, vuur en dergelijke.
- Er bestaat explosiegevaar als batterij op een verkeerde manier wordt vervangen. De batterij mag alleen worden vervangen door eenzelfde of een gelijkwaardig type.
- Om de specifieke IP-classificatie te verwezenlijken moet het klepje van de oplaadaansluiting gesloten zijn.
- Het wegwerpen van een batterij in open vuur of een hete oven, of het mechanisch pletten of snijden in een batterij kan leiden tot een explosie.
- Als een batterij wordt blootgesteld aan een omgeving met extreem hoge temperaturen kan dit leiden tot een explosie of het lekken van ontvlambare vloeistof of gas.

- Blootstelling van een batterij aan extreem lage luchtdruk kan resulteren in een explosie of het lekken van brandbare vloeistof of gas.
- Als u een batterij vervangt door een batterij van een onjuist type loopt u het risico dat de hoofdtelefoon en de batterij ernstig beschadigd raken (bijvoorbeeld bij sommige typen lithiumbatterijen).
- Als de headset lange tijd niet wordt gebruikt, zal het laadniveau van de oplaadbare batterij lager worden. Om dit vermogensverlies te voorkomen moet u de batterij tenminste om de drie maanden volledig opladen.
- Om brandgevaar te voorkomen wordt de apparatuur uitsluitend gevoed door een externe stroombron waarvan de uitgang voldoet aan PS1 (met een uitgangsvermogen van minder dan 15 W).

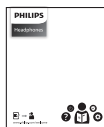
### Bedrijfs- en opslagtemperaturen en vochtigheid

- Bewaren op een plaats met temperaturen tussen  $-20^{\circ}\text{C}$  en  $50^{\circ}\text{C}$  met een relatieve vochtigheid van maximaal 90%.
- Gebruiken in omgevingen met temperaturen tussen  $0^{\circ}\text{C}$  en  $45^{\circ}\text{C}$  met een relatieve vochtigheid van maximaal 90%.
- De levensduur van de batterij kan korter zijn bij hoge of lage temperaturen.

## 2 Uw True-draadloze oortjes

Gefeliciteerd met uw aankoop, en welkom bij Philips! Registreer uw product op [www.philips.com/support](http://www.philips.com/support) om volledig te kunnen profiteren van de ondersteuning die Philips biedt. Met deze Philips True draadloze oortjes kunt u:

- Op eenvoudige wijze genieten van draadloos bellen
- Draadloos van muziek genieten en deze bedienen
- Schakelen tussen oproepen en muziek
- Proteren van ruisonderdrukking



Snelstartgids



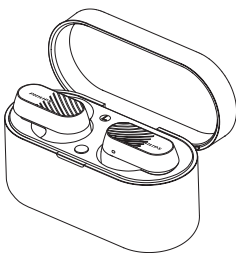
Garantie



Veiligheidsbrochure

---

### Wat zit er in de doos



True trådløse øretelefoner TAT3509



Oordopjes x 3 paar



Type-C-laadkabel (alleen voor opladen)

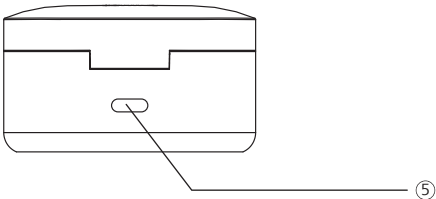
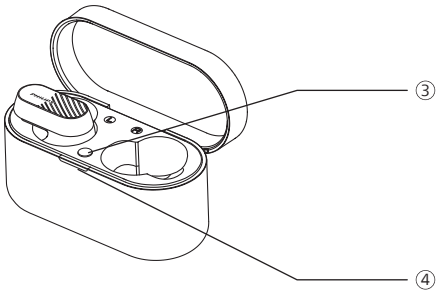
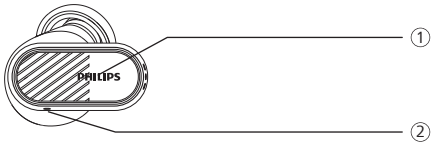
---

### Andere apparaten

Een mobiele telefoon of apparaat (bijv. een notebook, tablet, Bluetooth-adapters, MP3-spelers, enz.) die Bluetooth ondersteunt en compatibel is met de oortjes.

---

## Overzicht van uw True draadloze oortjes



- ① Multifunctionele aanraking (MFT)
- ② LED-indicator (oortjes)
- ③ Bluetooth-koppelingsknop
- ④ LED indicator (batterijstatus of oplaadstatus)
- ⑤ USB-C-oplaadpoort

# 3 Aan de slag

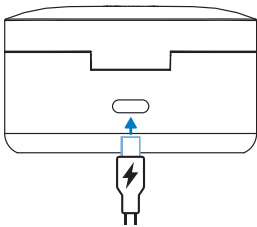
## Laad de batterij op

### Opmerking

- Plaats de hoofdtelefoon voor gebruik in het oplaadstation en laadt de batterij gedurende 2 uur op voor een optimale capaciteit en levensduur van de batterij.
- Gebruik alleen de originele USB-C-oplaadkabel om schade te voorkomen.
- Als de headset lange tijd niet wordt gebruikt, zal het laadniveau van de oplaadbare batterij lager worden. Om dit vermogensverlies te voorkomen moet u de batterij tenminste om de drie maanden volledig opladen.

## Oplaadstation

Steek het ene uiteinde van de USB-C-kabel in het oplaadstation en het andere uiteinde in de voedingsbron.



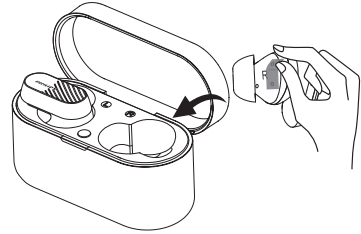
### Tip

- Het oplaadstation dient als draagbare reservebatterij voor het opladen van de oortjes. Als het oplaadstation volledig is opgeladen, dan kunnen de oortjes er 2 keer volledig mee worden opgeladen.

## Oortjes

Plaats de oortjes in het oplaadstation.

- De oortjes beginnen op te laden en het witte LED-lampje gaat branden
- Als de oortjes volledig zijn opgeladen gaat het witte lampje uit



### Tip

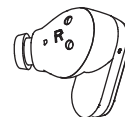
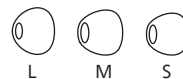
- Doorgaans duurt volledig opladen met de USB-kabel 2,5 uur (voor de oortjes of het oplaadstation).

## Hoe te dragen

Kies geschikte oorkussentjes voor een optimale pasvorm

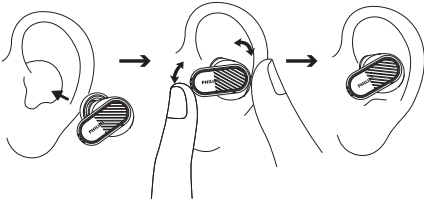
Een nauwsluitende en goede pasvorm zorgt voor de beste geluidskwaliteit en geluidsisolatie.

- 1 Probeer welke oorkussentje u het beste geluid en draagcomfort biedt.
- 2 Er worden 3 maten siliconen oordopjes meegeleverd: groot, middelgroot en klein.



## Plaats de oortjes

- 1 Controleer of links en rechts correct zijn geplaatst.
- 2 Steek de oortjes in de oren en draai ze lichtjes tot ze stevig vastzitten.



## App downloaden

Scan de QR-code/druk op de knop 'Downloaden' of zoek op 'Philips Headphones' in Apple App Store of Google Play om de app te downloaden.

### Verbinding maken



Met de Philips Headphones-app bent u de baas over de muziek waarnaar u luistert. U kunt het geluid aanpassen, zodat uw muziek- en bel-ervaring altijd optimaal aan uw wensen voldoet.

## De draadloze oortjes voor de eerste keer met uw Bluetooth-apparaat koppelen

- 1 Zorg ervoor dat de oortjes volledig zijn opgeladen en uitgeschakeld.
- 2 Open het deksel van het oplaadstation, de oortjes staan in de koppelingsmodus en zijn klaar om te worden aangesloten.
  - ↳ De LED's op beide oortjes knipperen afwisselend wit en blauw.
  - ↳ De oortjes staan nu in de koppelingsmodus en zijn klaar om gekoppeld te worden met een Bluetooth-apparaat (b.v. een mobiele telefoon).
- 3 Schakel de Bluetooth-functie van uw Bluetooth-apparaat in.
- 4 Koppel de oortjes met uw Bluetooth-apparaat, raadpleeg de gebruiksaanwijzing van uw Bluetooth-apparaat.

### Opmerking

- Als de oortjes na inschakelen geen reeds eerder verbonden Bluetooth-apparaat kunnen vinden, zet ze dan in de koppelingsmodus (druk 3 seconden op de knop op het doosje met beide oorstukjes erin en het deksel open).



In het volgende voorbeeld ziet u hoe u de oortjes met uw Bluetooth-apparaat kunt koppelen.

- 1 Schakel de Bluetooth-functie van uw Bluetooth-apparaat in, selecteer **Philips TAT3509**.
- 2 Voer het wachtwoord "0000" (4 nullen) van de oortjes in als daarom wordt gevraagd. Voor apparaten met Bluetooth 3.0 of hoger is het niet nodig een wachtwoord in te voeren.



Philips TAT3509

## Enkelvoudig oortje (monomodus)

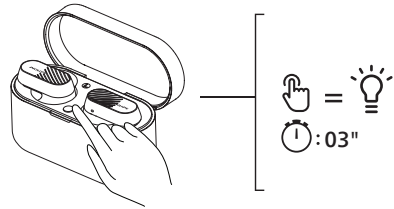
Neem het linker- of rechteroortje uit het oplaadstation voor gebruik in Mono. Het oortje wordt automatisch ingeschakeld.

### Opmerking

- Neem het tweede oortje uit het oplaadstation en vervolgens worden ze automatisch met elkaar gekoppeld.

## De oortjes met een ander Bluetooth-apparaat koppelen

Als u een ander Bluetooth-apparaat met de oortjes wilt koppelen, dan zet u ze in de koppelingsmodus (druk 3 seconden op de knop op het doosje met beide oortjes er in en het dekseltje open), en vindt vervolgens het tweede apparaat zoals bij de normale koppeling.



### Opmerking

- De oortjes slaan 4 apparaten op in het geheugen. Als u meer dan 4 apparaten probeert te koppelen, dan wordt het apparaat dat het eerst werd gekoppeld vervangen door het nieuwe apparaat.

---

## Meerpuntsaansluiting

### Koppelen

- Koppelen van de hoofdtelefoon aan 2 apparaten, bijv. mobiele telefoon en notebook.

### Schakelen tussen apparaten

- U kunt op elk moment maar vanaf 1 apparaat naar muziek luisteren. Een ander apparaat zal dienst doen voor telefoongesprekken.
- Pauzeer de audio van 1 apparaat en start dan het afspelen van audio van het andere apparaat.



### Opmerking

- Bij het streamen van audio vanaf apparaat 1 zal het ontvangen van een oproep van apparaat 2 automatisch het afspelen van apparaat 1 pauzeren. En het gesprek wordt automatisch doorgeschakeld naar de hoofdtelefoon.
- Als u het gesprek beëindigt, wordt het afspelen vanaf apparaat 1 automatisch hervat.

# 4 Uw oortjes gebruiken

## Verbind de oortjes met uw Bluetooth-apparaat

- 1 Schakel de Bluetooth-functie van uw Bluetooth-apparaat in.
- 2 Open het dekseltje van het oplaadstation.
  - ↳ De witte LED knippert.
  - ↳ De oortjes zoeken het laatst verbonden Bluetooth-apparaat en maken er automatisch opnieuw verbinding mee. Als het laatst verbonden apparaat niet beschikbaar is, dan zullen de oortjes gaan zoeken en opnieuw verbinding maken met het op één na laatst verbonden apparaat.

### Tip

- Als u de Bluetooth-functie van uw Bluetooth-apparaat inschakelt nadat u de oortjes hebt ingeschakeld, dan moet u naar het Bluetooth-menu van het apparaat gaan en de oortjes handmatig met het apparaat verbinden.

### Opmerking

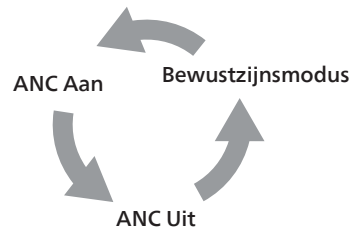
- Bij sommige Bluetooth-apparaten is het mogelijk dat de verbinding niet automatisch tot stand komt. In dat geval moet u naar het Bluetooth-menu van uw apparaat gaan en de oortjes handmatig met het Bluetooth-apparaat verbinden.

## ANC (actieve ruisonderdrukking) regelen

### ANC inschakelen

Er kan tussen verschillende ANC-modi worden geschakeld door dubbel te tikken op het linkeroordopje.

- De ANC-functie wordt automatisch geactiveerd wanneer het oortje in het oor wordt geplaatst.
- Raak de MFT twee keer aan om de ANC-functie uit te schakelen.
- Raak de MFT nogmaals twee keer aan en deze schakelt naar de bewustzijnsmodus.



Taak	MFT	Bediening
ANC AAN	Linkeroortje	Dubbel tikken
Bewustzijnsmodus	Linkeroortje	Dubbel tikken
ANC UIT	Linkeroortje	Dubbel tikken
Snel bewustzijn	Linkeroortje	Blijf aanraken

## Voeding aan/uit

Taak	MFT	Bediening
Zet de oortjes aan		Open het deksel van de oplaadstation om in te schakelen
Zet de oortjes uit		Sluit het deksel van de oplaadstation om uit te schakelen

## Uw oproepen en muziek beheren

### Muziekregeling

Taak	MFT	Bediening
Muziek afspelen of pauzeren	Rechteroortje	Dubbel tikken
Volgende nummer	Rechteroortje	Tik driemaal
Vorige nummer	Linkeroortje	Tik driemaal
Volume aanpassen +	Rechteroortje	Eén keer tikken en vervolgens lang aanraken
Volume aanpassen -	Linkeroortje	Eén keer tikken en vervolgens lang aanraken

### Opmerking

- U hoort een toon die aangeeft dat het volume het maximale niveau heeft bereikt.

### Oproepenbeheer

Taak	MFT	Bediening
Telefoon opnemen/opvangen	Rechter-/Linkeroortje	Eén keer tikken
Gesprek beëindigen/Oproep weigeren	Rechter-/Linkeroortje	Dubbel tikken

## Spraakassistent

Taak	Knop	Bediening
Spraak-(Siri/Google) assistent activeren	Rechteroortje	Blijf aanraken na de geactiveerde toon
Spraakassistent stoppen	Rechteroortje	Eén keer tikken

## Oortjes LED-indicatorstatus

Oortjesstatus	Indicator
De oortjes zijn verbonden met een Bluetooth-apparaat	De witte LED knippert één keer
De oortjes zijn klaar om gekoppeld te worden	De LED knippert afwisselend blauw en wit
De oortjes staan aan maar zijn niet verbonden met een Bluetooth-apparaat	De witte LED knippert elke seconde (schakelt automatisch uit na 3 minuten)
Batterij bijna leeg (oortjes)	De witte LED knippert 3x elke 5 seconden
De batterij is volledig opgeladen (oplaadstation)	Zie oplaadstation-LED

---

## LED-indicatorstatus oplaadstation

Tijdens opladen	Indicator
Batterij bijna leeg	Amberkleurige LED brandt
Relatief voldoende batterijvermogen	Witte LED brandt

In gebruik en dekseltje is open	Indicator
Batterij bijna leeg	De amber LED knippert langzaam gedurende 4 cycli
Relatief voldoende batterijvermogen	De witte LED gaat 5 seconden aan

## 5 De oortjes resetten

Als u problemen ondervindt bij het koppelen of verbinden, dan kunt u de volgende procedure volgen om uw oortjes te resetten naar de standaard fabrieksinstellingen.

- 1 Ga op uw Bluetooth-apparaat naar het Bluetooth-menu en verwijder **Philips TAT3509** uit de apparatenlijst.
- 2 Schakel de Bluetooth-functie van uw Bluetooth-apparaat uit.
- 3 Leg de oortjes terug in het oplaadstation en open het deksel.
- 4 Druk tweemaal op de knop op het etui.
- 5 Volg de stappen in "Uw oortjes gebruiken- de oortjes verbinden met uw Bluetooth-apparaat."
- 6 Koppel de oortjes met uw Bluetooth-apparaat, selecteer **Philips TAT3509**.

Als de oortjes niet reageren kunt u de onderstaande stap volgen om de hardware van uw oortjes te resetten.

- Plaats de oorstukjes terug in het oplaadstation en open het deksel, druk langer dan 10 seconden op de knop op het laadstation.

## 6 Technische gegevens

- Muziek afspeeltijd (ANC aan): 6 + 12 uur
- Muziek afspeeltijd (ANC uit): 8 + 16 uur
- Oplaadtijd: 2,5 uur
- Lithium-ionbatterij 58 mAh in elk oortje, Lithium-ionbatterij 420 mAh in elk oplaadstation
- Bluetoothversie: 5.3
- Compatibele Bluetooth-profielen:
  - HFP (Hands-Free Profiel)
  - A2DP (Geavanceerd Audiodistributieprofiel)
  - AVRCP (Audio-video Afstandsbedieningsprofiel)
  - TMAP (Telefonie en Media Audio Profiel)
- Ondersteunde audio-codecs: LC3, SBC
- Frequentiebereik: 2,402-2,480 GHz
- Zendervermogen: <10 dBm
- Werkingsbereik: Tot max. 10 meter
- Automatisch uitschakelen
- USB-C-aansluiting voor opladen
- Waarschuwing bijna lege batterij: aanwezig



### Opmerking

- Deze specificaties zijn onderhevig aan veranderingen zonder kennisgeving.

# 7 Kennisgeving

## Conformiteitsverklaring

Hierbij verklaart TP Vision Europe B.V. dat het product in overeenstemming is met de essentiële eisen en andere relevante bepalingen van RED-richtlijn 2014/53/EU en UK Radio Equipment Regulations SI 2017 No. 1206. U kunt de Conformiteitsverklaring vinden op [www.philips.com/support](http://www.philips.com/support).

## Uw oude product en batterij verwijderen



Uw product is ontworpen en vervaardigd met materialen en onderdelen van hoge kwaliteit die kunnen worden gerecycled en hergebruikt.



Dit symbool op een product betekent dat het product valt onder de Europese Richtlijn 2012/19/EU.



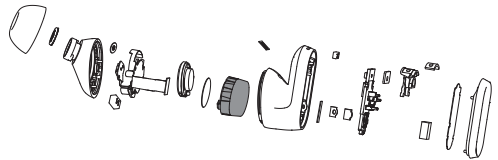
Dit symbool betekent dat het product een ingebouwde oplaadbare batterij bevat die onder het Europese Voorschrift (EU) 2023/1542 valt en die niet met het normale huishoudelijke afval mag worden weggegooid. We raden u ten zeerste aan uw product naar een officieel inzamelpunt of een Philips-servicecentrum te brengen om de oplaadbare batterij door een vakman te laten verwijderen. Zoek informatie over het plaatselijke systeem voor gescheiden inzameling van elektrische en elektronische producten en oplaadbare batterijen. Volg de plaatselijke voorschriften en gooi het product en de

oplaadbare batterijen nooit zomaar met het normale huisvuil weg. Een correcte verwijdering van oude producten en oplaadbare batterijen helpt negatieve gevolgen voor het milieu en de volksgezondheid te voorkomen.

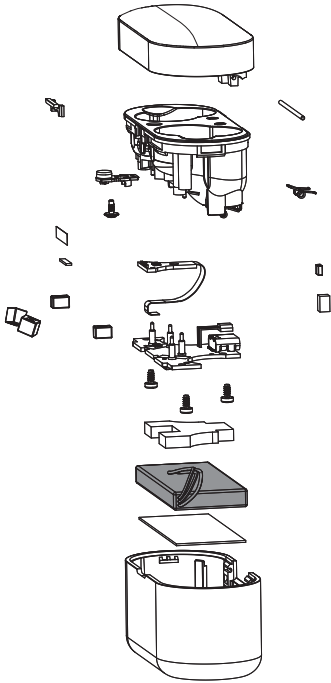
## De ingebouwde batterij verwijderen

Als er in uw land geen inzamelings-/recyclingsysteem voor elektronische producten is, dan kunt u het milieu beschermen door de batterij te verwijderen en te recyclen voordat u de hoofdtelefoon weggooit.

- Zorg ervoor dat de hoofdtelefoon is losgekoppeld van het oplaadstation voordat u de batterij verwijdert.



- Zorg ervoor dat het oplaadstation wordt ontkoppeld van de USB-oplaadkabel voordat u de batterij verwijdert.



## Conformiteit met EMF

Dit product voldoet aan alle toepasselijke normen en voorschriften betreffende blootstelling aan elektromagnetische velden.

## Milieu-informatie

Alle overbodige verpakkingsmateriaal is weggelaten.

Uw product bestaat uit materialen die gerecycled en hergebruikt kunnen worden indien ze door een gespecialiseerd bedrijf gedemonteerd worden. Neem de plaatselijke voorschriften in acht met betrekking tot de verwijdering van verpakkingsmateriaal, lege batterijen en oude apparatuur.

## Kennisgeving van conformiteit

Het apparaat voldoet aan de FCC-voorschriften, Deel 15. Het gebruik ervan is onderhevig aan de volgende twee voorwaarden:

- 1. Dit apparaat mag geen schadelijke interferentie veroorzaken, en**
- 2. Dit apparaat moet alle ontvangen interferentie accepteren, inclusief interferentie die een ongewenste werking kan veroorzaken.**

### FCC-voorschriften

Deze apparatuur is getest en in overeenstemming bevonden met de grenswaarden voor een digitaal apparaat van Klasse B, conform deel 15 van de FCC-voorschriften. Deze grenswaarden zijn bedoeld om een redelijke bescherming te bieden tegen schadelijke storingen in een huiselijke omgeving. Deze apparatuur genereert, gebruikt en kan radiofrequente-energie uitstralen en kan, indien niet volgens de instructies geïnstalleerd en gebruikt, schadelijke interferentie aan radiocommunicatie veroorzaken.



Er is echter geen garantie dat er bij een bepaalde installatie geen interferentie zal optreden. Als dit apparaat schadelijke storing veroorzaakt aan radio- of televisieontvangst, wat kan worden vastgesteld door het apparaat uit en weer in te schakelen, wordt de gebruiker aanbevolen om de storing te verhelpen door een of meer van de volgende maatregelen:

- Kies een andere antenne-richting of verplaats de ontvangstantenne.
- Vergroot de afstand tussen de apparatuur en de ontvanger.
- Sluit de apparatuur aan op een stopcontact dat bij een andere groep hoort dan het stopcontact waarop de ontvanger is aangesloten.
- Raadpleeg de dealer of een ervaren radio-/TV-technicus.

#### **FCC-verklaring Stralingsblootstelling:**

Dit apparaat voldoet aan de FCC-straling-blootstellingslimieten die zijn vastgesteld voor een niet-gecontroleerde omgeving. Deze zender mag niet worden geplaatst of worden gebruikt in combinatie met een andere antenne of zender.

**Waarschuwing:** De gebruiker wordt gewaarschuwd dat wijzigingen of modificaties die niet nadrukkelijk zijn goedgekeurd door de partij die verantwoordelijk is voor de naleving, de bevoegdheid van de gebruiker om de apparatuur te gebruiken ongeldig kunnen maken.

#### **Canada:**

Dit apparaat bevat vergunningsvrije zender(s)/ontvanger(s) die voldoen aan de van Innovatie, Wetenschap en Economische Ontwikkeling van Canada's vergunningsvrije RSS(s). Het gebruik ervan is onderhevig aan de volgende twee voorwaarden: (1) Dit apparaat mag geen schadelijke interferentie veroorzaken. (2) Dit apparaat moet alle interferentie accepteren, inclusief interferentie die een ongewenste werking van het apparaat kan veroorzaken.  
CAN ICES(B)/NMB(B)

#### **IC Stralingsblootstellingsverklaring:**

Dit apparaat voldoet aan de Canadese straling-blootstellingslimieten die zijn vastgesteld voor niet-gecontroleerde omgevingen.

Deze zender mag niet worden geplaatst of worden gebruikt in combinatie met een andere antenne of zender.

# 8 Handelsmerken

---

## Bluetooth

Het Bluetooth®-woordmerk en de Bluetooth®-logo's zijn gedeponeerde handelsmerken en bezit van Bluetooth SIG, Inc. en elk gebruik van deze merken door MMD Hong Kong Holding Limited gebeurt onder licentie. Andere handelsmerken en handelsnamen zijn eigendom van hun respectievelijke eigenaars.

---

## Siri

Siri is een handelsmerk van Apple Inc., geregistreerd in de VS en in andere landen.

---

## Google

Google en Google Play zijn handelsmerken van Google LLC.

# 9 Veelgestelde vragen

## **Mijn Bluetooth-oortjes gaan niet aan.**

De batterij is bijna leeg. Laad de oortjes op.

## **Ik kan mijn Bluetooth-oortjes niet koppelen met mijn Bluetooth-apparaat.**

Bluetooth is uitgeschakeld. Schakel de Bluetooth-functie op uw Bluetooth-apparaat in en zet het Bluetooth-apparaat aan voordat u de oortjes aanzet.

## **Koppelen lukt niet.**

- Doe beide oortjes in het oplaadstation.
- Controleer of u de Bluetooth-functie van alle eerder aangesloten Bluetooth-apparaten hebt uitgeschakeld.
- Verwijder op uw Bluetooth-apparaat "Philips TAT3509" uit de Bluetooth-lijst.
- Koppel uw oortjes (zie 'De draadloze oortjes voor de eerste keer met uw Bluetooth-apparaat koppelen' op pagina 7).

## **Het Bluetooth-apparaat kan de oortjes niet vinden.**

- De oortjes zijn mogelijk verbonden met een eerder gekoppeld apparaat. Schakel het andere verbonden apparaat uit of plaats het buiten bereik.
- De koppeling is mogelijk gereset of de oortjes zijn eerder gekoppeld met een ander apparaat. Koppel de oortjes opnieuw met het Bluetooth-apparaat zoals beschreven in de gebruikershandleiding. (zie 'De draadloze oortjes voor de eerste keer met uw Bluetooth-apparaat koppelen' op pagina 7).

## **Mijn Bluetooth-oortjes is verbonden met een mobiele telefoon met een Bluetooth-stereo-installatie, maar de muziek wordt alleen afgespeeld via de luidspreker van de mobiele telefoon.**

Raadpleeg de handleiding van uw mobiele telefoon. Selecteer naar muziek luisteren via de oortjes.

## **De geluidskwaliteit is slecht en er is een krakend geluid hoorbaar.**

- Het Bluetooth-apparaat is buiten bereik. Verklein de afstand tussen uw oortjes en het Bluetooth-apparaat, of verwijder obstakels tussen beide apparaten.
- Laad uw oortjes op.

## **De audiokwaliteit is slecht bij streamen vanaf een mobiele telefoon, is erg traag of streamen werkt helemaal niet.**

Zorg ervoor dat uw mobiele telefoon niet alleen (mono) HFP ondersteunt, maar ook A2DP en compatibel is met BT4.0x (of hoger) (zie 'Technische gegevens' op pagina 13).

## **Maak uw hoofdtelefoon regelmatig schoon.**

- Gebruik een schone, vochtige doek om uw hoofdtelefoon - vooral de geluidskanaaltjes en de microfoongaten - regelmatig schoon te maken en vermijd ophoping van stoffen zoals zweet of oorsmeer.
- Als er zweet- of waterdruppels in de geluidskanaaltjes, luchtgaten of microfoongaten achterblijven, dan zal het geluidsniveau tijdelijk afnemen of helemaal wegvallen. Dit is dus geen storing. Gebruik een zachte, vochtige doek om de hoofdtelefoon grondig af te drogen. U kunt ook de oordopjes verwijderen, de geluidskanaaltjes naar beneden draaien en de hoofdtelefoon ongeveer vijf keer zachtjes op een droge doek of iets dergelijks tikken om het vocht dat zich binnenin heeft verzameld te verwijderen.

- Zorg ervoor dat de hoofdtelefoon volledig droog is voordat u hem oplaadt en gebruikt. Vermijd het gebruik van alcoholpads voor eenmalig gebruik of andere reinigingsmiddelen.

**Laad uw hoofdtelefoon regelmatig op.**

Als de hoofdtelefoon langere tijd niet wordt gebruikt, zal het laadniveau van de oplaadbare batterij lager worden. Om dit vermogensverlies te voorkomen moet u de batterij tenminste om de drie maanden volledig opladen.



2024 © MMD Hong Kong Holding Limited.

Alle rechten voorbehouden.

Deze specificaties zijn onderhevig aan veranderingen zonder kennisgeving. Philips en het Philips-schildembleem zijn gedeponeerde handelsmerken van Koninklijke Philips N.V. en worden onder licentie gebruikt. Dit product is vervaardigd door en wordt verkocht onder de verantwoordelijkheid van MMD Hong Kong Holding Limited of een van haar dochterondernemingen, en MMD Hong Kong Holding Limited is de garantieverstrekker met betrekking tot dit product. Alle andere bedrijfs- en productnamen kunnen handelsmerken zijn van de respectievelijke bedrijven waarmee ze geassocieerd zijn.

