

PHILIPS

Kuulokkeet

3000-sarja

TAT3509



Käyttöopas

Rekisteröi tuotteesi saadaksesi tukea osoitteessa:

www.philips.com/support

Sisällys

1	Tärkeitä turvallisuusohjeita	2	7	Huomautus	14
	Kuulon suojaaminen	2		Vaatimustenmukaisuustodistus	14
	Yleiset tiedot	2		Vanhan tuotteen ja akun/paristojen hävittäminen	14
2	True Wireless -nappikuulokkeet	4		Integroidun akun irrottaminen	14
	Mitä pakkaus sisältää	4		EMF:n noudattaminen	15
	Muut laitteet	4		Ympäristötiedot	15
	True Wireless -nappikuulokkeiden yleiskatsaus	5		Vaatimustenmukaisuustodistus	15
3	Aloitus	6	8	Tavaramerkit	17
	Akun lataaminen	6	9	Usein kysytyt kysymykset	18
	Nappikuulokkeiden laitto korviin	6			
	Sovelluksen lataus	7			
	Nappikuulokkeiden paritus Bluetooth-laitteen kanssa ensimmäistä kertaa	7			
	Parita nappikuulokkeet toisen Bluetooth-laitteen kanssa	8			
4	Nappikuulokkeiden käyttö	10			
	Yhdistä nappikuulokkeet Bluetooth-laitteeseesi	10			
	ANC:n (aktiivinen melunvaimennus) hallinta	10			
	Virta päälle/pois	11			
	Puheluiden ja musiikin hallinta	11			
	Ääniavustaja	11			
	Nappikuulokkeiden merkkivalon tila	12			
	Latauskotelon merkkivalon tila	12			
5	Nappikuulokkeiden tehdasasetusten palautus	13			
6	Tekniset tiedot	13			

1 Tärkeitä turvallisuusohjeita

Kuulon suojaaminen



Vaara

- Kuulovaurioiden välttämiseksi rajoita kuulokkeiden käyttöaikaa korkealla äänenvoimakkuudella ja aseta äänenvoimakkuus turvalliselle tasolle. Mitä korkeampi äänenvoimakkuus, sitä lyhyempi turvallinen kuuntelu-aika on.

Huomioi seuraavat ohjeet käyttäessäsi kuulokkeita.

- Kuuntele kohtuullisella äänenvoimakkuudella kohtuullisia aikoja.
- Älä säädä äänenvoimakkuutta korkeammalle korviesi totuttua edelliseen äänenvoimakkuuteen.
- Älä säädä äänenvoimakkuutta niin korkealle, ettet kuule ympäristöäsi.
- Käytä kuulokkeita varoen tai lopeta niiden käyttö väliaikaisesti riskialttiissa tilanteissa.
- Kuulokkeiden tuottama liiallinen äänenpaine voi heikentää kuuloa.
- Kuulokkeiden käyttö molemmat korvat peittäen autolla ajamisen aikana ei ole suositeltua, ja se voi olla joillain alueilla laitonta.
- Vältä oman turvallisuutesi vuoksi musiikin kuuntelua tai puheluiden puhumista liikenteessä tai muissa mahdollisesti vaarallisissa ympäristöissä, jotta keskittymisesi ei herpaannu.

Yleiset tiedot

Vaurioiden tai toimintahäiriöiden välttäminen:

Huomio

- Älä altista kuulokkeita liialliselle lämmölle.
- Älä pudota kuulokkeita.
- Kuulokkeita ei saa pudottaa, eikä niiden päälle saa roiskua nesteitä. (katso tuotekohtainen IP-luokitus)
- Älä upota kuulokkeita veteen.
- Älä lataa kuulokkeita, jos liitin tai latausportti on märkä.
- Älä käytä puhdistusaineita, jotka sisältävät alkoholia, ammoniakkia, bentseeniä tai hankaavia aineita.
- Käytä puhdasta, kosteaa liinaa kuulokkeiden puhdistamiseen – erityisesti äänijohdinten ja mikrofoniaukkujen – säännöllisesti esimerkiksi hien tai korvavahan kertymisen ehkäisemiseksi.
- Jos hikeä tai vesipisaroita jää äänenjohtimiin, ilma-aukkoihin tai mikrofoniaukkoihin, äänitaso heikkenee väliaikaisesti tai katoaa kokonaan. Tämä ei ole toimintahäiriö. Kuivaa kuulokkeet läpikotaisin pehmeällä, kostealla liinalla. Vaihtoehtoisesti voit irrottaa nappikuulokkeiden tulpat, kääntää äänenjohtimet alaspäin ja napauttaa kuulokkeita kevyesti noin viisi kertaa kuuvan liinan tai muun päällä poistaaksesi sisälle kertyneen veden.
- Varmista, että kuulokkeet ovat täysin kuivat ennen niiden lataamista ja käyttöä. Vältä puhdistamisessa kertakäyttöisten alkoholilappujen tai muiden aineiden käyttöä.
- Sisäistä akustoa ei saa altistaa liialliselle lämmölle, kuten suoralle auringonvalolle, tullelle tai muulle vastaavalle.
- Akun vääränlainen vaihto voi aiheuttaa räjähdysvaaran. Korvaa vain samanlaisella tai vastaavalla akulla.
- Ilmoitetun IP-luokituksen saavuttamiseksi latausportin tulee olla suljettu.
- Akun heittäminen tulee tai kuumaan uuniin tai sen mekaaninen murskaaminen tai leikkaaminen voi johtaa räjähdykseen.
- Akun jättäminen äärimmäisen korkeaan lämpötilaan voi johtaa räjähdykseen tai helposti syttyvän nesteen tai kaasun vuotamiseen.
- Äärimmäisen alhaiselle ilmanpaineelle altistettu akku voi johtaa räjähdykseen tai helposti syttyvän nesteen tai kaasun vuotamiseen.
- Akun vaihtaminen vääränlaiseen akkuun voi vahingoittaa kuulokkeita ja akkua vakavasti (esimerkiksi kun kyseessä on litiumtyypin akku).

- Jos kuulokkeita ei käytetä pitkään aikaan, akku alkaa menettää varaustaan. Tämän menetyksen välttämiseksi lataa akku täyteen vähintään kolmen kuukauden välein.
- Tulipaloriskin välttämiseksi laitteen mukana toimitetaan ulkoinen virtalähde, jonka lähtö on PS1-standardin mukainen (lähtöteho alle 15 W).

Käyttö- ja säilytyslämpötila ja -ilmankosteus

- Säilytä paikassa, jossa lämpötila on -20 – 50 °C ja suhteellinen ilmankosteus enintään 90 %.
- Käytä paikassa, jossa lämpötila on 0 – 45 °C ja suhteellinen ilmankosteus enintään 90 %.
- Akun käyttöikä saattaa lyhentyä korkeassa tai alhaisessa lämpötilassa.

2 True Wireless -nappikuulokkeet

Onnittelut ostostasi, ja tervetuloa Philips-perheeseen! Saadaksesi täyden hyödyn Philipsin tarjoamasta tuesta rekisteröi tuotteesi osoitteessa www.philips.com/support. Näillä Philipsin True Wireless -nappikuulokkeilla voit:

- Nauttia kätevästi langattomista handsfree-puheluista
- Nauttia musiikista ja hallita musiikin toistoa langattomasti
- Vaihdella puheluiden ja musiikin välillä
- Nauttia vastamelusta



Pikaopas

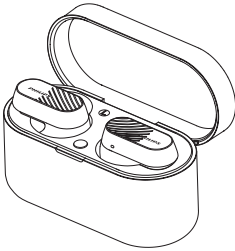


Takuu



Turvallisuustietolehtinen

Mitä pakkaus sisältää



True Wireless -nappikuulokkeet TAT3509



Korvatulpat x 3 paria

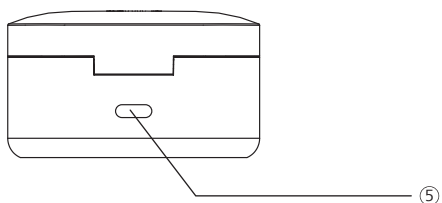
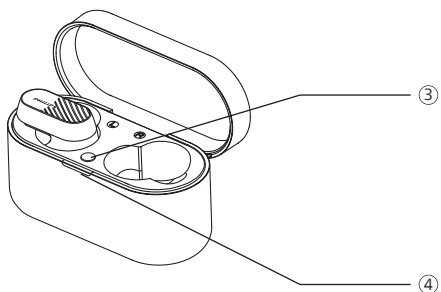
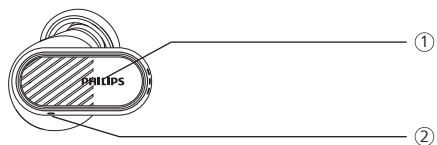


Type-C-latauskaapeli (vain lataamiseen)

Muut laitteet

Matkapuhelin tai laite (esim. kannettava, tabletti, Bluetooth-sovittimet, MP3-soittimet jne.), joka tukee Bluetooth-yhteyttä ja on yhteensopiva nappikuulokkeiden kanssa.

True Wireless -nappikuulokkeiden yleiskatsaus



- ① Monitoimikosketuspainike (MFT)
- ② Merkkivalo (nappikuulokkeet)
- ③ Bluetooth-parituspainike
- ④ Merkkivalo (akun tila tai latauksen tila)
- ⑤ USB-C-latausportti

3 Aloitus

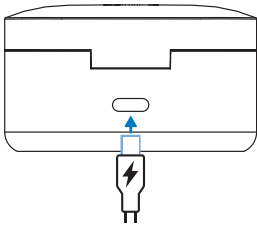
Akun lataaminen

Huomautus

- Ennen kuin käytät kuulokkeita, aseta ne latauskoteloon ja lataa niiden akkua 2 tuntia akun optimaalista kapasiteettia ja käyttöikää varten.
- Käytä vain alkuperäistä USB-C-latauskaapelia vaurioiden välttämiseksi.
- Jos kuulokkeita ei käytetä pitkään aikaan, akku alkaa menettää varaustaan. Tämän menetyksen välttämiseksi lataa akku täyteen vähintään kolmen kuukauden välein.

Latauskotelo

Kytke yksi USB-C-kaapelin pää latauskoteloon ja toinen pää virtalähteeseen.



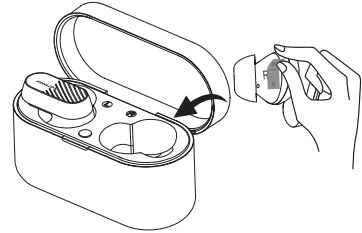
Vinkki

- Latauskotelo toimii nappikuulokkeiden kannettavana vara-akkuna. Kun latauskotelon akku on täynnä, sillä pystyy lataamaan nappikuulokkeiden akun täyteen 2 kertaa.

Nappikuulokkeet

Aseta nappikuulokkeet latauskoteloon.

- Nappikuulokkeet alkavat latautumaan ja valkoinen merkkivalo syttyy
- Kun nappikuulokkeiden akku on täynnä, valkoinen valo sammuu



Vinkki

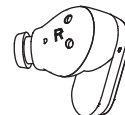
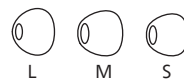
- Akun täyteen lataamisessa kestää tavallisesti 2,5 tuntia (nappikuulokkeiden tai latauskotelon) USB-kaapelilla.

Nappikuulokkeiden laitto korviin

Valitse sopivimmat korvatulpat

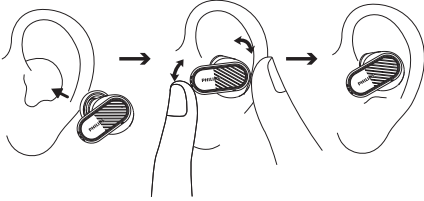
Kun napit pysyvät korvissa tiukasti, ne tarjoavat parhaan äänenlaadun ja melunvaimennuksen.

- 1 Kokeile, mitkä korvatulpat tarjoavat parhaan äänenlaadun ja tuntuvat mukavimmilta.
- 2 Mukana on kolme eri kokoa silikonisia tulppia: suuret, keskikokoiset ja pienet.



Nappikuulokkeiden laittaminen korviin

- 1 Tarkasta, kumpi kuuloke menee vasempaan ja kumpi oikeaan korvaan.
- 2 Laita napit korviin ja kierrä niitä hieman, kunnes ne pysyvät hyvin paikallaan.



Sovelluksen lataus

Skannaa QR-koodi / paina Lataa-painiketta tai hae hakusanoilla Philips Headphones Apple App Storessa tai Google Play -kaupassa ja lataa sovellus.

Yhdistä



Philips Headphones -sovelluksella voit hallita kuuntelemaasi musiikkia. Voit mukauttaa ääniä saadaksesi parhaan musiikki- ja puhelukokemuksen.

Nappikuulokkeiden paritus Bluetooth-laitteen kanssa ensimmäistä kertaa

- 1 Varmista, että kuulokkeiden akku on täynnä ja että kuulokkeet ovat pois päältä.
- 2 Avaa latauskotelon kansi. Nappikuulokkeet ovat paritustilassa ja valmiina yhdistettäväksi.
 - ↳ Molempien nappikuulokkeiden merkkivalot vilkkuvat vuorottain valkoisena ja sinisenä.
 - ↳ Nappikuulokkeet ovat nyt paritustilassa ja valmiina muodostamaan pariyhteyden Bluetooth-laitteen kanssa (esim. matkapuhelimen).
- 3 Käynnistä Bluetooth-laitteesi Bluetooth-toiminto.
- 4 Parita napit Bluetooth-laitteesi kanssa. Katso ohjeet tähän Bluetooth-laitteesi käyttöoppaasta.

Huomautus

- Kun nappikuulokkeiden virta kytketään päälle, jos ne eivät löydä aiemmin yhdistettyjä Bluetooth-laitteita, aseta ne parinmuodostustilaan (paina kotelon painiketta 3 sekuntia molemmat nappikuulokkeet kotelossa ja kansi auki).

Seuraavassa esimerkissä näkyy, miten nappikuulokkeet paritetaan Bluetooth-laitteen kanssa.

- 1 Käynnistä Bluetooth-laitteesi Bluetooth-toiminto, valitse **Philips TAT3509**.
- 2 Anna nappikuulokkeiden salasana "0000" (4 nollaa) pyydettäessä. Jos laitteessa on Bluetooth 3.0 tai korkeampi versio, salasanaa ei tarvitse syöttää.



Philips TAT3509

Yksi nappikuuloke (monotila)

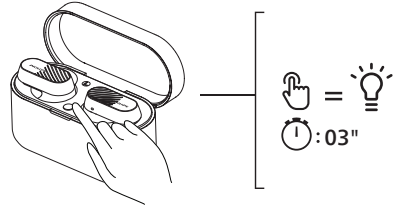
Ota joko oikea tai vasen nappikuuloke latauskotelosta käyttääksesi sitä monotilassa. Nappikuuloke kytkeytyy päälle automaattisesti.

Huomautus

- Ota toinen nappikuuloke latauskotelosta, ja ne parittuvat automaattisesti keskenään.

Parita nappikuulokkeet toisen Bluetooth-laitteen kanssa

Jos haluat parittaa toisen Bluetooth-laitteen nappikuulokkeiden kanssa, laita ne paritustilaan (paina kotelon painiketta 3 sekuntia siten, että molemmat napit ovat kotelossa ja kansi on auki) ja etsi toinen laite tavallisen paritusprosessin mukaisesti.



Huomautus

- Nappikuulokkeet voivat tallentaa muistiinsa 4 laitetta. Jos yrität parittaa yli 4 laitetta, ensin paritettu laite korvataan uudella.

Usean pisteen yhteys

Paritus

- Parita kuulokkeet 2 laitteeseen, esim. matkapuhelimeen ja kannettavaan tietokoneeseen

Vaihda laitteiden välillä

- Musiikkia voi kuunnella vain 1 laitteesta kerrallaan. Toinen laite on puheluita varten.
- Pysäytä äänentoisto 1 laitteelta ja aloita äänen toistaminen toiselta laitteelta.



Huomautus

- Toistettaessa ääntä laitteesta 1, puhelun vastaanottaminen laitteella 2 pysäyttää automaattisesti laitteen 1 toiston. Ja puhelu ohjataan automaattisesti kuulokkeisiin.
- Puhelun päättäminen jatkaa automaattisesti toistoa laitteesta 1.

4 Nappi-kuulokkeiden käyttö

Yhdistä nappikuulokkeet Bluetooth-laitteeseesi

- 1 Käynnistä Bluetooth-laitteesi Bluetooth-toiminto.
- 2 Avaa latauskotelon kansi.
 - ↳ Valkoinen merkkivalo vilkkuu.
 - ↳ Nappikuulokkeet etsivät viimeksi yhdistetyn Bluetooth-laitteen ja yhdistävät siihen uudelleen automaattisesti. Jos viimeksi yhdistetty laite ei ole saatavilla, nappikuulokkeet hakevat toiseksi viimeiseksi yhdistettyä laitetta ja yhdistävät siihen.

Vinkki

- Jos kytket Bluetooth-laitteesi Bluetooth-toiminnon päälle nappikuulokkeiden käynnistämisen jälkeen, sinun on siirryttävä laitteen Bluetooth-valikkoon ja yhdistää nappikuulokkeet laitteeseen manuaalisesti.

Huomautus

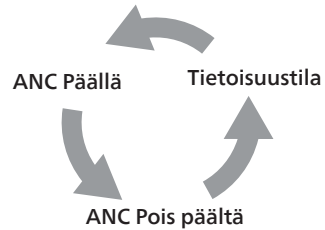
- Joissain Bluetooth-laitteissa yhdistäminen voi tapahtua automaattisesti. Tässä tapauksessa sinun on siirryttävä laitteesi Bluetooth-valikkoon ja yhdistää nappikuulokkeet Bluetooth-laitteeseen manuaalisesti.

ANC:n (aktiivinen melunvaimennus) hallinta

ANC:n ottaminen käyttöön

Eri ANC-tiloja voidaan vaihdella kaksoisnapauttamalla vasenta nappikuuloketta.

- ANC-toiminto aktivoidaan automaattisesti, kun nappikuuloke asetetaan korvaan.
- Koskettamalla MFT-painiketta kahdesti kertaa ANC-toiminto kytkeytyy pois päältä.
- Koskettamalla MFT-painiketta uudelleen kaksi kertaa kuulokkeet siirtyvät tietoisuustilaan.



Tehtävä	MFT	Käyttö
ANC päällä	Vasen nappikuuloke	Kaksoisnapauta
Tietoisuustila	Vasen nappikuuloke	Kaksoisnapauta
ANC pois päältä	Vasen nappikuuloke	Kaksoisnapauta
Nopea tietoisuustila	Vasen nappikuuloke	Jatka koskemista

Virta päälle/pois

Tehtävä	MFT	Käyttö
Nappikuulokkeiden päälle kytkeminen		Kytke päälle avaamalla latauskotelon kansi
Nappikuulokkeiden kytkeminen pois päältä		Sammuta sulkemalla latauskotelon kansi

Puheluiden ja musiikin hallinta

Musiikinhallinta

Tehtävä	MFT	Käyttö
Toista tai pysäytä musiikki	Oikea nappikuuloke	Kaksoisnapauta
Seuraava raita	Oikea nappikuuloke	Napauta kolmesti
Edellinen raita	Vasen nappikuuloke	Napauta kolmesti
Äänenvoimakkuuden säätö +	Oikea nappikuuloke	Napauta kerran ja kosketa pitkään
Äänenvoimakkuuden säätö -	Vasen nappikuuloke	Napauta kerran ja kosketa pitkään

Huomautus

- Kuulet merkkiäänä, joka kertoo, että äänenvoimakkuus on saavuttanut maksimitason.

Puhelunhallinta

Tehtävä	MFT	Käyttö
Vastaa puheluun / lopeta puhelu	Oikea/vasen nappikuuloke	Yksittäinen napautus
Lopeta puhelu / puhelun hylkäys	Oikea/vasen nappikuuloke	Kaksoisnapauta

Ääniavustaja

Tehtävä	Painike	Käyttö
Äänestä aktivoituva (Siri/Google) avustaja	Oikea nappikuuloke	Jatka koskemista toistetun merkkiäänänsä jälkeen
Ääniavustajan käytön lopettaminen	Oikea nappikuuloke	Yksittäinen napautus

Nappikuulokkeiden merkkivalon tila

Nappikuulokkeiden tila	Merkkivalo
Nappikuulokkeet on yhdistetty Bluetooth-laitteeseen	Valkoinen merkkivalo välähtää kerran
Nappikuulokkeet ovat valmiina paritettavaksi	Merkkivalo vilkkuu vuorotellen sinisenä ja valkoisena
Nappikuulokkeet ovat päällä, muttei yhdistetty Bluetooth-laitteeseen	Valkoinen merkkivalo vilkkuu sekunnin välein (automaattinen sammutus 3 minuutin kuluttua)
Akun virta vähissä (nappikuulokkeet)	Valkoinen valo vilkkuu kolmesti viiden sekunnin välein
Akku on täynnä (latauskotelo)	Katso kotelon merkkivalojen merkitykset

Latauskotelon merkkivalon tila

Ladattaessa	Merkkivalo
Akku vähissä	Ruskeankeltainen merkkivalo syttyy
Suhteellisen riittävä akun varaustaso	Valkoinen merkkivalo syttyy
Käytössä, kansi auki	Merkkivalo
Akku vähissä	Keltainen merkkivalo vilkkuu hitaasti 4 syklin ajan
Suhteellisen riittävä akun varaustaso	Valkoinen merkkivalo palaa 5 sekuntia

5 Nappi-kuulokkeiden tehdasasetusten palautus

Jos törmäät paritus- tai yhteysvirheeseen, voit palauttaa nappikuulokkeiden tehdasasetukset seuraavasti:

- 1 Mene Bluetooth-laitteella Bluetooth-valikkoon ja poista **Philips TAT3509** laiteluettelosta.
- 2 Sammuta Bluetooth-laitteesi Bluetooth-toiminto.
- 3 Aseta nappikuulokkeet takaisin latauskoteloon ja avaa kansi.
- 4 Paina kotelon painiketta kahdesti.
- 5 Noudata kohdan "Nappikuulokkeiden käyttö – Yhdistä nappikuulokkeet Bluetooth-laitteeseesi" ohjeita.
- 6 Parita napit Bluetooth-laitteesi kanssa, valitse **Philips TAT3509**.

Jos nappikuulokkeet eivät reagoi, voit alla olevalla ohjeella palauttaa nappikuulokkeiden tehdasasetukset.

- Palauta nappikuulokkeet latauslaatikkoon ja avaa kansi, paina laatikon painiketta yli 10 sekuntia.

6 Tekniset tiedot

- Musiikin toisto-aika (ANC päällä): 6 + 12 tuntia
- Musiikin toisto-aika (ANC pois päältä): 8 + 16 tuntia
- Latausaika: 2,5 tuntia
- Molemmissa napeissa on 58 mAh:n litiumioniakku, latauskotelossa on 420 mAh:n litiumioniakku
- Bluetooth-versio: 5.3
- Yhteensopivat Bluetooth-profiilit:
 - HFP (Hands-Free Profile)
 - A2DP (Advanced Audio Distribution Profile)
 - AVRCP (Audio Video Remote Control Profile)
 - TMAP (Telephony and Media Audio Profile)
- Tuetut äänikoodekit: LC3, SBC
- Taajuusalue: 2,402–2,480 GHz
- Lähettimen teho: < 10 dBm
- Käyttökantama: Jopa 10 metriä
- Automaattinen sammutus
- USB-C-portti latausta varten
- Akku vähissä -varoitusta: käytettävissä



Huomautus

- Teknisiä ominaisuuksia voidaan muuttaa ilmoittamatta.

7 Huomautus

Vaativuudenmu- kaisuustodistus

Täten TP Vision Europe B.V. ilmoittaa, että tämä tuote on yhdenmukainen direktiivin 2014/53/EU ja UK Radio Equipment Regulations SI 2017 No 1206 tärkeimmän vaatimuksen ja muiden oleellisten ehtojen kanssa. Vaativuudenmukaisuustodistus löytyy osoitteesta www.philips.com/support.

Vanhan tuotteen ja akun/ paristojen hävittäminen



Tuotteesi on suunniteltu ja valmistettu käyttäen laadukkaita materiaaleja ja komponentteja, jotka voidaan kierrättää ja uusiokäyttää.



Tämä tuotteen merkintä tarkoittaa, että tuote noudattaa Euroopan direktiiviä 2012/19/EU.



Tämä merkintä tarkoittaa, että tuote sisältää sisäänrakennetun ladattavan akun, jonka Euroopan säännös (EU) 2023/1542 kattaa ja jota ei voida hävittää tavallisen kotitalousjätteen mukana. Suosittelemme vahvasti viemään tuotteen viralliseen keräyspisteeseen tai Philipsin huoltokeskukseen, jossa ammattilainen irrottaa ladattavan akun. Ota selvää paikallisista sähköisten sähkölaitteiden ja elektroniikkatuotteiden sekä ladattavien akkujen kierrätysjärjestelmistä. Noudata paikallisia säännöksiä äläkä koskaan hävitä tuotetta tai ladattavia akkuja tavallisen kotitalousjätteen mukana.

Vanhojen tuotteiden ja ladattavien akkujen asianmukainen hävitys auttaa vähentämään negatiivista vaikutusta ympäristöön ja ihmisten terveyteen.

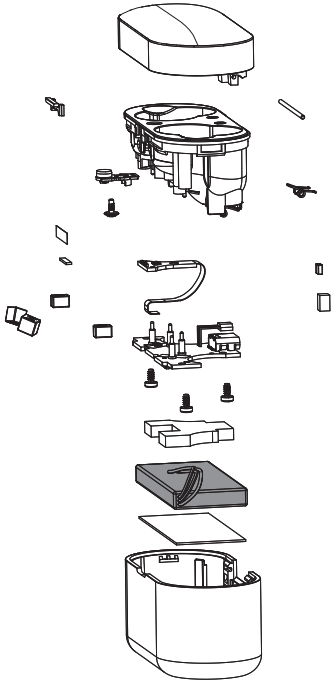
Integroidun akun irrottaminen

Jos maassasi ei ole keräys-/kierrätysjärjestelmää elektroniikkatuotteille, voit suojella ympäristöä irrottamalla ja kierrättämällä akun ennen kuulokkeiden hävittämistä.

- Varmista ennen akun irrottamista, että kuulokkeet on poistettu latauskotelosta.



- Varmista ennen akun poistamista, että latauskotelo on irrotettu USB-latauskaapelista.



EMF:n noudattaminen

Tämä tuote on yhdenmukainen kaikkien sähkömagneettisille kentille altistumista koskevien sovellettavien standardien ja säännösten kanssa.

Ympäristötiedot

Turha pakkausmateriaali on jätetty pois. Järjestelmä koostuu materiaaleista, jotka voidaan kierrättää ja uusiokäyttää, jos siihen erikoistunut yritys purkaa sen. Tarkasta paikalliset säännökset pakkausmateriaaleja, rikkoutuneita akkuja ja vanhoja laitteita koskien.

Vaatimustenmu- kaisuustodistus

Laite on yhdenmukainen FCC-säännösten osan 15 kanssa. Käyttöön sovelletaan kahta seuraavaa ehtoa:

- 1. Laite ei saa tuottaa haitallisia häiriöitä, ja**
- 2. Tämän laitteen on voitava vastaanottaa kaikki häiriöt, kuten ei-toivottuun toimintaan johtavat häiriöt.**

FCC-säännökset

Tämä laite on testattu ja todettu olevan yhdenmukainen luokan B digitaalisten laitteiden rajojen puitteissa (FCC-säännösten osa 15). Nämä rajat on suunniteltu tarjoamaan kohtuullinen suoja haitallisia häiriöitä vastaan kotikäytössä. Tämä laite tuottaa, käyttää ja voi säteillä radiotaajuusenergiaa, ja jos sitä ei ole asennettu ja käytetty käyttöohjeiden mukaan, se voi aiheuttaa haitallisia häiriöitä radioyhteyksiin. Emme anna takuita siitä, että häiriöitä ei synny tietynlaisella kokoonpanolla. Jos laite aiheuttaa haitallisia häiriöitä radion tai television signaaliin, jonka voi havaita sammuttamalla ja käynnistämällä laitteen, käyttäjää suositellaan kokeilemaan korjaamaan häiriö yhdellä tai usealla seuraavista tavoista:

- Käännä tai sijoita vastaanottoantenni uudelleen.
- Lisää laitteen ja vastaanottimen välistä etäisyyttä.
- Liitä laite pistorasiaan, joka on eri piirissä kuin se, johon vastaanotin on liitetty.
- Pyydä apua myyjältä tai kokeneelta radio-/televisioasentajalta.

FCC:n säteilyaltistumislausunto:

Tämä laite on yhdenmukainen FCC:n säteilyaltistumisen rajojen kanssa koskien hallitsematonta ympäristöä.

Tätä lähetintä ei saa sijoittaa samaan paikkaan tai käyttää rinnakkain toisen antennin tai lähettimen kanssa.

Huomio: Käyttäjän tulee huomioida, että muutokset tai muokkaukset, joita yhdenmukaisuudesta vastaava taho ei ole hyväksynyt, voivat mitätöidä käyttäjän valtuutuksen käyttää laitetta.

Kanada:

Tämä laite sisältää lisensittömän lähettimen/vastaanottimen (tai lähettimiä/vastaanottimia), jotka ovat yhdenmukaisia Innovation, Science and Economic Development Canadian lisensittömien RSS:ien kanssa. Käyttöön sovelletaan kahta seuraavaa ehtoa:

(1) Laite ei saa tuottaa haitallisia häiriöitä. (2) Tämän laitteen on voitava vastaanottaa kaikki häiriöt, kuten laitteen ei-toivottuun toimintaan johtavat häiriöt. CAN ICES(B)/NMB(B)

IC:n säteilyaltistumislausunto:

Tämä laite on yhdenmukainen Kanadan säteilyaltistumisen rajojen kanssa koskien hallitsematonta ympäristöä.

Tätä lähetintä ei saa sijoittaa samaan paikkaan tai käyttää rinnakkain toisen antennin tai lähettimen kanssa.

8 Tavaramerkit

Bluetooth

Bluetooth®-sanamerkki ja logot ovat Bluetooth SIG, Inc.:n rekisteröityjä tavaramerkkejä, ja MMD Hong Kong Holding Limited käyttää tällaisia merkkejä lisenssin alaisena. Muut tavaramerkit ja kauppanimet kuuluvat niiden omistajille.

Siri

Siri on Apple Inc.:n rekisteröity tavaramerkki Yhdysvalloissa ja muissa maissa.

Google

Google ja Google Play ovat Google LLC:n tavaramerkkejä.

9 Usein kysytyt kysymykset

Bluetooth-nappikuulokkeeni eivät käynnisty.

Akun varaustaso on alhainen. Lataa nappikuulokkeet.

En pysty parittamaan Bluetooth-nappikuulokkeitani Bluetooth-laitteeni kanssa.

Bluetooth on pois käytöstä. Ota Bluetooth-laitteen Bluetooth-toiminto käyttöön ja kytke Bluetooth-laite päälle ennen nappikuulokkeiden kytkemistä päälle.

Paritus ei toimi.

- Aseta molemmat nappikuulokkeet latauskoteloon.
- Varmista, että olet poistanut käytöstä aiemmin yhdistettyjen Bluetooth-laitteiden Bluetooth-toiminnon.
- Poista Philips TAT3509 Bluetooth-laitteen Bluetooth-luettelosta.
- Parita nappikuulokkeet (katso ”Nappikuulokkeiden paritus Bluetooth-laitteen kanssa ensimmäistä kertaa” sivulla 7).

Bluetooth-laite ei löydä nappikuulokkeita.

- Nappikuulokkeet voivat olla yhdistettynä aiemmin paritettuun laitteeseen. Sammuuta yhdistetty laite tai siirrä se kuuluvuusalueen ulkopuolelle.
- Paritus voi olla nollautunut tai nappikuulokkeet on aiemmin paritettu toisen laitteen kanssa. Parita nappikuulokkeet Bluetooth-laitteen kanssa uudelleen käyttöoppaan ohjeiden mukaisesti. (katso Nappikuulokkeiden paritus Bluetooth-laitteen kanssa ensimmäistä kertaa sivulla 7).

Bluetooth-nappikuulokkeeni on yhdistetty stereoääntä tukevaan matkapuhelimeen, mutta musiikki kuuluu vain matkapuhelimen kaiuttimesta.

Katso matkapuhelimesi käyttöopas. Valitse, että haluat kuunnella musiikkia nappikuulokkeiden kautta.

Äänenlaatu on huono, ja kuulokkeista kuuluu rätinää.

- Bluetooth-laite on kuuluvuusalueen ulkopuolella. Pienennä nappikuulokkeiden ja Bluetooth-laitteen välistä etäisyyttä tai poista niiden välissä olevat esteet.
- Lataa nappikuulokkeet.

Äänenlaatu on huono suoratoistettaessa matkapuhelimesta, on erittäin hidas tai suoratoisto ei toimi lainkaan.

Varmista, että matkapuhelimesi tukee (mono-) HFP:n lisäksi myös A2DP:tä ja BT4.0x:ää (tai korkeampaa) (katso Tekniset tiedot sivulla 13).

Puhdista kuulokkeet säännöllisesti.

- Käytä puhdasta, kosteaa liinaa kuulokkeiden puhdistamiseen – erityisesti äänijohtinten ja mikrofoniaukkojen – säännöllisesti esimerkiksi hien tai korvavahan kertymisen ehkäisemiseksi.
- Jos hikeä tai vesipisaroita jää äänenjohtimiin, ilma-aukkoihin tai mikrofoniaukkoihin, äänitaso heikkenee väliaikaisesti tai katoaa kokonaan. Tämä ei ole toimintahäiriö. Kuivaa kuulokkeet läpikotaisin pehmeällä, kostealla liinalla. Vaihtoehtoisesti voit irrottaa nappikuulokkeiden tulpat, kääntää äänenjohtimet alaspäin ja napauttaa kuulokkeita kevyesti noin viisi kertaa kuivan liinan tai muun päällä poistaaksesi sisälle kertyneen veden.

- Varmista, että kuulokkeet ovat täysin kuivat ennen niiden lataamista ja käyttöä. Vältä puhdistamisessa kertakäyttöisten alkoholilappujen tai muiden aineiden käyttöä.

Lataa kuulokkeet säännöllisesti.

Jos kuulokkeita ei käytetä pitkään aikaan, akku alkaa menettää varaustaan. Tämän menetyksen välttämiseksi lataa akku täyteen vähintään kolmen kuukauden välein.



2024 © MMD Hong Kong Holding Limited.

Kaikki oikeudet pidätetään.

Teknisiä ominaisuuksia voidaan muuttaa ilmoittamatta. Philips ja Philips-kilpitunnus ovat Koninklijke Philips N.V.:n rekisteröityjä tavaramerkkejä, ja niiden käyttö on lisenssin alaista. Tätä tuotetta valmistaa ja sitä myydään MMD Hong Kong Holding Limitedin tai sen tytäryhtiöiden toimesta, ja MMD Hong Kong Holding Limited on tämän tuotteen takuun myöntäjä. Kaikki muut yritys- ja tuotenimet voivat olla omistajayritystensä tavaramerkkejä.

