

# PHILIPS

## Cuffie

Serie 3000

TAT3509



# Istruzioni per l'uso

Registrare il prodotto e richiedere assistenza all'indirizzo:  
[www.philips.com/support](http://www.philips.com/support)

# Sommario

<b>1</b>	<b>Importanti istruzioni di sicurezza</b>	<b>2</b>	<b>7</b>	<b>Avviso</b>	<b>14</b>
	Sicurezza per l'udito	2		Dichiarazione di conformità	14
	Informazioni generali	2		Smaltimento del vecchio prodotto e della batteria	14
<b>2</b>	<b>Auricolari True wireless</b>	<b>4</b>		Rimozione della batteria integrata	14
	Contenuto della confezione	4		Conformità ai requisiti EMF	15
	Altri dispositivi	4		Informazioni per il rispetto ambientale	15
	Panoramica degli auricolari True wireless	5		Dichiarazione di conformità	15
<b>3</b>	<b>Attività iniziali</b>	<b>6</b>	<b>8</b>	<b>Marchi</b>	<b>17</b>
	Ricaricare la batteria	6			
	Come indossare	7	<b>9</b>	<b>Domande frequenti</b>	<b>18</b>
	Download dell'App	7			
	Associare gli auricolari al dispositivo Bluetooth per la prima volta	8			
	Associare gli auricolari a un altro dispositivo Bluetooth	9			
<b>4</b>	<b>Usare gli auricolari</b>	<b>10</b>			
	Collegare gli auricolari al dispositivo Bluetooth	10			
	Controllo ANC (Cancellazione attiva del rumore)	10			
	Accensione/Spegnimento	11			
	Gestione delle chiamate e della musica	11			
	Assistente vocale	11			
	Stato dell'indicatore LED degli auricolari	12			
	Stato dell'indicatore LED della custodia di ricarica	12			
<b>5</b>	<b>Reimpostare gli auricolari</b>	<b>13</b>			
<b>6</b>	<b>Dati tecnici</b>	<b>13</b>			

# 1 Importanti istruzioni di sicurezza

## Sicurezza per l'udito



### Pericolo

- Per evitare danni all'udito, limitare i tempi di ascolto con le cuffie ad alto volume e impostare un livello di volume sicuro. Più alto è il volume, minore è il tempo di ascolto che rientra nei parametri di sicurezza.

Quando si utilizzano le cuffie, attenersi alle indicazioni seguenti.

- La riproduzione deve avvenire a un volume ragionevole e per periodi di tempo non eccessivamente lunghi.
- Fare attenzione a non aumentare continuamente il volume mentre l'udito si adatta.
- Non alzare il volume a un livello tale da non sentire i suoni circostanti.
- Nelle situazioni potenzialmente pericolose è necessario prestare attenzione o interrompere temporaneamente l'ascolto.
- Un livello di pressione sonora eccessivo di auricolari e cuffie può provocare la perdita dell'udito.
- L'uso delle cuffie con entrambe le orecchie coperte durante la guida non è raccomandato e potrebbe essere illegale in alcune aree.
- Per la propria sicurezza, evitare di distrarsi ascoltando musica o con telefonate mentre ci si trova nel traffico oppure in altri ambienti potenzialmente pericolosi.

## Informazioni generali

Per evitare danni o malfunzionamenti:

### Attenzione

- Non esporre le cuffie a calore eccessivo.
- Non far cadere le cuffie.
- Le cuffie non devono essere esposte a gocce o schizzi (fare riferimento alla classificazione IP del prodotto specifico).
- Non immergere le cuffie in acqua.
- Non ricaricare le cuffie se il connettore o la presa sono bagnati.
- Non utilizzare alcun agente pulente che contenga alcol, ammoniaca, benzene o sostanze abrasive.
- Utilizzare un panno pulito e umido per pulire regolarmente le cuffie, in particolare i condotti del suono e i fori del microfono, ed evitare l'accumulo di sostanze come sudore o cerume.
- Se nei condotti del suono, nei fori dell'aria o nei fori del microfono rimangono tracce di sudore o gocce d'acqua, il livello del suono diminuirà temporaneamente o si interromperà del tutto. Questo fenomeno non è indicativo di un malfunzionamento. Utilizzare un panno morbido e umido per asciugare accuratamente le cuffie. In alternativa, rimuovere i copriauricolari, ruotare i condotti del suono verso il basso e picchiettare delicatamente le cuffie circa cinque volte su un panno asciutto o simile per rimuovere l'eventuale acqua raccolta all'interno.
- Assicurarsi che le cuffie siano completamente asciutte prima di ricaricarle e utilizzarle. Evitare l'uso di tamponi imbevuti di alcol o altre sostanze per la pulizia.
- La batteria integrata non deve essere esposta a temperature eccessivamente alte quali luce solare, fuoco ecc.
- Pericolo di esplosione se la batteria non viene sostituita in maniera corretta. Sostituire solo con lo stesso tipo o tipo equivalente.
- Per raggiungere il grado IP specifico, il coperchio dello slot di ricarica deve essere chiuso.
- Lo smaltimento di una batteria nel fuoco o in un forno caldo, o la frantumazione o il taglio meccanico di una batteria, può provocare un'esplosione.
- Lasciare una batteria in un ambiente circostante a temperatura estremamente elevata può provocare un'esplosione o la fuoriuscita di liquidi o gas infiammabili.
- Una batteria sottoposta a una pressione dell'aria estremamente bassa può provocare un'esplosione o la fuoriuscita di liquidi o gas infiammabili.

- La sostituzione di una batteria con una di tipo errato rischia di danneggiare gravemente le cuffie e la batteria (ad esempio, nel caso di alcuni tipi di batterie al litio).
- Se le cuffie non vengono utilizzate per un lungo periodo, la batteria ricaricabile inizierà a perdere la carica originale. Per evitare questa perdita, ricaricare completamente la batteria almeno una volta ogni tre mesi.
- Per evitare il rischio di incendio, l'apparecchiatura è alimentata solo da una fonte di alimentazione esterna la cui uscita deve essere conforme a PS1 (con capacità di uscita inferiore a 15 W).

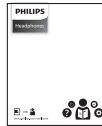
#### Temperature e umidità di esercizio e di conservazione

- Conservare in un luogo in cui la temperatura è compresa tra  $-20\text{ °C}$  e  $50\text{ °C}$  con un'umidità relativa fino al 90%.
- Utilizzare in un luogo in cui la temperatura è compresa tra  $0\text{ °C}$  e  $45\text{ °C}$  con un'umidità relativa fino al 90%.
- A temperature alte o basse, la durata delle batterie potrebbe ridursi.

## 2 Auricolari True wireless

Congratulazioni per l'acquisto e benvenuti in Philips! Per trarre il massimo vantaggio dall'assistenza fornita da Philips, registrare il proprio prodotto su [www.philips.com/support](http://www.philips.com/support). Con questi auricolari True wireless Philips è possibile:

- Effettuare comode chiamate in vivavoce wireless
- Ascoltare e gestire musica in modalità wireless
- Passare dalle chiamate alla musica
- Beneficiare della cancellazione del rumore



Guida rapida



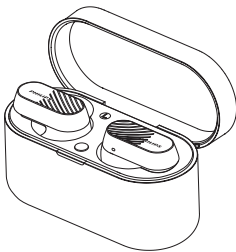
Garanzia



Opuscolo sulla sicurezza

---

### Contenuto della confezione



Auricolari True wireless TAT3509



Copriauricolari x 3 paia



Cavo di ricarica Tipo-C (solo per ricarica)

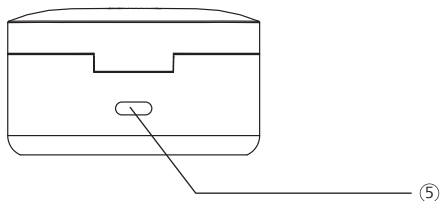
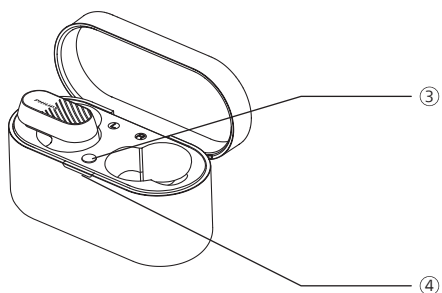
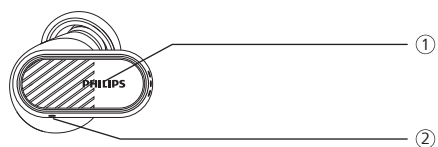
---

### Altri dispositivi

Un telefono cellulare o un dispositivo (ad es. notebook, tablet, adattatori Bluetooth, lettori MP3 ecc.) che supporta Bluetooth ed è compatibile con gli auricolari.

---

## Panoramica degli auricolari True wireless



- ① Pulsante touch multifunzione (MFT)
- ② Indicatore LED (auricolari)
- ③ Pulsante di associazione Bluetooth
- ④ Indicatore LED (stato della batteria o stato di carica)
- ⑤ Slot di ricarica USB-C

# 3 Attività iniziali

## Ricaricare la batteria

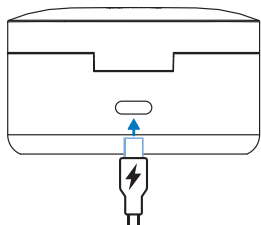


### Nota

- Prima di utilizzare le cuffie, inserirle nella custodia di ricarica e ricaricare la batteria per 2 ore per una capacità e una durata ottimali.
- Utilizzare solo il cavo di ricarica USB-C originale per evitare danni.
- Se le cuffie non vengono utilizzate per un lungo periodo, la batteria ricaricabile inizierà a perdere la carica originale. Per evitare questa perdita, ricaricare completamente la batteria almeno una volta ogni tre mesi.

## Custodia di ricarica

Collegare un'estremità del cavo USB-C alla custodia di ricarica e l'altra estremità a una fonte di alimentazione.



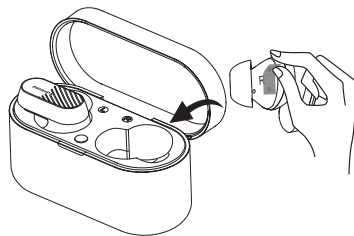
### Suggerimento

- La custodia di ricarica funge da batteria di backup portatile per ricaricare gli auricolari. Quando la custodia di ricarica è completamente carica, ricaricherà completamente gli auricolari 2 volte.

## Auricolari

Posizionare gli auricolari dalla custodia di ricarica.

- Gli auricolari iniziano a ricaricarsi e la luce a LED bianca si accende
- Quando gli auricolari saranno completamente carichi, la luce bianca si spegnerà



### Suggerimento

- Normalmente, una ricarica completa richiede 2,5 ore (per gli auricolari o la custodia di ricarica) tramite cavo USB.

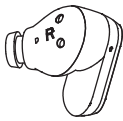
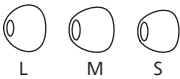
---

## Come indossare

### Selezionare gli auricolari adatti per una vestibilità ottimale

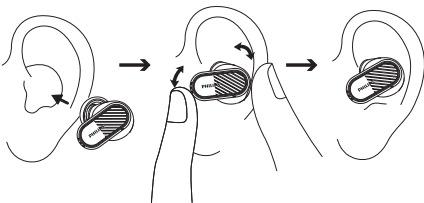
Una vestibilità aderente e sicura fornirà la più elevata qualità del suono e la migliore cancellazione acustica.

- 1 Provare i copri auricolari che offrono il suono e comfort migliori.
- 2 Sono disponibili 3 misure di auricolari in silicone: grande, media, piccola.



### Inserire gli auricolari

- 1 Controllare l'orientamento sinistro o destro degli auricolari.
- 2 Inserire gli auricolari nelle orecchie e ruotare leggermente fino a ottenere una vestibilità sicura.



---

## Download dell'App

Scansionare il codice QR/premere il pulsante "Scarica" o cercare "Philips Headphones" nell'App Store di Apple o su Google Play per scaricare l'app.

### Connettersi



L'app Philips Headphones offre il controllo della musica che si ascolta. È possibile personalizzare il suono in modo che la musica e l'esperienza di chiamata si adattino sempre meglio alle proprie esigenze.



---

## Associare gli auricolari al dispositivo Bluetooth per la prima volta

- 1 Assicurarsi che gli auricolari siano completamente carichi e spenti.
- 2 Aprire il coperchio della custodia di ricarica, gli auricolari saranno in modalità di associazione e pronti per la connessione.
  - ↳ I LED su entrambi gli auricolari lampeggiano in modo alternato in bianco e blu.
  - ↳ Gli auricolari sono in modalità di associazione e pronti per l'associazione con un dispositivo Bluetooth (ad es. un telefono cellulare).
- 3 Attivare la funzione Bluetooth del dispositivo Bluetooth.
- 4 Associare gli auricolari al dispositivo Bluetooth, fare riferimento al Manuale utente del dispositivo Bluetooth.

### Nota

- Dopo l'accensione, se gli auricolari non riescono a trovare alcun dispositivo Bluetooth precedentemente connesso, metterli in modalità di associazione (premere il pulsante sulla scatola per 3 secondi con entrambi gli auricolari all'interno e il coperchio aperto).

L'esempio seguente mostra come associare gli auricolari con il dispositivo Bluetooth.

- 1 Attivare la funzione Bluetooth del dispositivo Bluetooth e selezionare **Philips TAT3509**.
- 2 Inserire la password degli auricolari "0000" (4 zeri) se richiesta. Per i dispositivi dotati di Bluetooth 3.0 o versioni successive, non è necessario inserire una password.



---

## Auricolare singolo (modalità Mono)

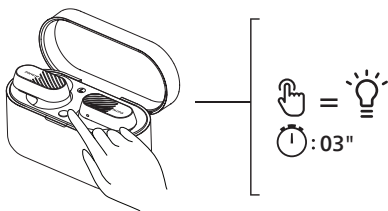
Estrarre l'auricolare destro o sinistro dalla custodia di ricarica per l'uso in modalità Mono. L'auricolare si accenderà automaticamente.

### Nota

- Prendere il secondo auricolare dalla custodia di ricarica e si assoceranno automaticamente.

## Associare gli auricolari a un altro dispositivo Bluetooth

Se si desidera associare un altro dispositivo Bluetooth con gli auricolari, metterli semplicemente in modalità di associazione, (premere il pulsante sulla scatola per 3 secondi con entrambi gli auricolari all'interno e il coperchio aperto), quindi scoprire il secondo dispositivo come quando di esegue una normale associazione.



### Nota

- Gli auricolari memorizzano 4 dispositivi in memoria. Se si tenta di associare più di 4 dispositivi, il primo dispositivo associato viene sostituito da quello nuovo.

## Connessione multipunto

### Associazione

- Associazione delle cuffie a 2 dispositivi, ad es. telefono cellulare e computer notebook.

### Passare da un dispositivo all'altro

- In qualsiasi momento, è possibile ascoltare la musica solo da 1 dispositivo. L'altro dispositivo sarà riservato alle telefonate.
- Mettere in pausa l'audio da 1 dispositivo, quindi avviare la riproduzione dell'audio da un altro dispositivo.

### Nota

- Durante lo streaming di audio dal dispositivo 1, la ricezione di una chiamata dal dispositivo 2 interrompe automaticamente la riproduzione dal dispositivo 1. La chiamata viene instradata automaticamente alle cuffie.
- Al termine della chiamata, la riproduzione riprende automaticamente dal dispositivo 1.

# 4 Usare gli auricolari

## Collegare gli auricolari al dispositivo Bluetooth

- 1 Attivare la funzione Bluetooth del dispositivo Bluetooth.
- 2 Aprire il coperchio della custodia di ricarica.
  - ↳ Il LED bianco lampeggia.
  - ↳ Gli auricolari cercheranno l'ultimo dispositivo Bluetooth connesso e si ricollegheranno a questo automaticamente. Se l'ultimo dispositivo connesso non è disponibile, gli auricolari cercano il penultimo dispositivo connesso e si collegano a quest'ultimo.

### Suggerimento

- Se si attiva la funzione Bluetooth del dispositivo Bluetooth dopo aver acceso gli auricolari, è necessario accedere al menu Bluetooth del dispositivo e collegare manualmente gli auricolari al dispositivo.

### Nota

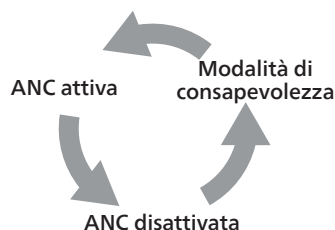
- Per alcuni dispositivi Bluetooth, la connessione potrebbe non essere automatica. In questo caso, è necessario andare nel menu Bluetooth del dispositivo e collegare manualmente gli auricolari al dispositivo Bluetooth.

## Controllo ANC (Cancellazione attiva del rumore)

### Abilitazione ANC

Toccando due volte l'auricolare sinistro possono essere attivate diverse modalità ANC.

- La funzione ANC si attiva automaticamente quando l'auricolare viene posizionato nell'orecchio.
- Toccare due volte l'MFT per disattivare la funzione ANC.
- Toccare nuovamente l'MFT due volte per passare alla modalità di consapevolezza.



Azione	MFT	Funzionamento
ANC ATTIVA	Auricolare sinistro	Toccare due volte
Modalità di consapevolezza	Auricolare sinistro	Toccare due volte
ANC DISATTIVATA	Auricolare sinistro	Toccare due volte
Consapevolezza rapida	Auricolare sinistro	Continua a toccare

## Accensione/Spegnimento

Azione	MFT	Funzionamento
Accendere gli auricolari		Aprire il coperchio della custodia di ricarica per accendere
Spegnere gli auricolari		Chiudere il coperchio della custodia di ricarica per spegnere

## Gestione delle chiamate e della musica

### Controllo della musica

Azione	MFT	Funzionamento
Riproduzione/ Pausa del brano musicale	Auricolare destro	Toccare due volte
Traccia successiva	Auricolare destro	Toccare tre volte
Traccia precedente	Auricolare sinistro	Toccare tre volte
Regolare il volume +	Auricolare destro	Toccare una volta e successivamente toccare a lungo
Regolare il volume -	Auricolare sinistro	Toccare una volta e successivamente toccare a lungo



### Nota

- Si sentirà un tono che indica quando il volume ha raggiunto il livello massimo.

### Controllo chiamate

Azione	MFT	Funzionamento
Accettare/ Terminare una chiamata	Auricolare destro/ sinistro	Tocco singolo
Riaggancia/ Rifiuta chiamata	Auricolare destro/ sinistro	Toccare due volte

## Assistente vocale

Azione	Pulsante	Funzionamento
Attivare assistente vocale (Siri/Google)	Auricolare destro	Continuare a toccare dopo il tono attivato
Interrompere assistente vocale	Auricolare destro	Tocco singolo

---

## Stato dell'indicatore LED degli auricolari

Stato degli auricolari	Indicatore
Gli auricolari sono collegati a un dispositivo Bluetooth	Il LED bianco lampeggia una volta
Gli auricolari sono pronti per l'associazione	Il LED lampeggia in blu e bianco alternativamente
Gli auricolari sono accesi ma non sono collegati a un dispositivo Bluetooth	Il LED bianco lampeggia ogni secondo (spegnimento automatico dopo 3 minuti)
Livello di batteria basso (auricolari)	Il LED bianco lampeggia 3 volte ogni 5 secondi
La batteria è completamente carica (custodia di ricarica)	Fare riferimento al LED della custodia

---

## Stato dell'indicatore LED della custodia di ricarica

Durante la ricarica	Indicatore
Batteria scarica	Il LED giallo si accende
Batteria relativamente adeguata	Il LED bianco si accende

---

In uso e il coperchio è aperto	Indicatore
Batteria scarica	Il LED ambra lampeggia lentamente per 4 cicli
Batteria relativamente adeguata	Il LED bianco si accende per 5 secondi

---

## 5 Reimpostare gli auricolari

In caso di problemi di associazione o connessione, è possibile seguire la procedura seguente per ripristinare le impostazioni predefinite di fabbrica degli auricolari.

- 1 Sul dispositivo Bluetooth, andare al menu Bluetooth e rimuovere **Philips TAT3509** dall'elenco dei dispositivi.
- 2 Disattivare la funzione Bluetooth del dispositivo Bluetooth.
- 3 Riporre gli auricolari nella custodia di ricarica e aprire il coperchio.
- 4 Premere due volte il pulsante sulla custodia.
- 5 Seguire i passaggi in "Usare gli auricolari - Collegare gli auricolari al dispositivo Bluetooth".
- 6 Associare gli auricolari al dispositivo Bluetooth e selezionare **Philips TAT3509**.

Se non c'è risposta dagli auricolari, è possibile seguire il passaggio seguente per ripristinare gli auricolari.

- Riposizionare gli auricolari nella scatola di ricarica, aprire il coperchio e premere il pulsante sulla scatola per più di 10 secondi.

## 6 Dati tecnici

- Tempo di riproduzione della musica (ANC attiva): 6 + 12 ore
- Tempo di riproduzione della musica (ANC disattivata): 8 + 16 ore
- Tempo di ricarica: 2,5 ore
- Batteria agli ioni di litio da 58 mAh su ciascun auricolare, batteria agli ioni di litio da 420 mAh sulla custodia di ricarica
- Versione Bluetooth: 5.3
- Profili Bluetooth compatibili:
  - HFP (profilo vivavoce)
  - A2DP (profilo di distribuzione audio avanzato)
  - AVRCP (profilo di controllo remoto audio video)
  - TMAP (profilo audio di telefonia e multimediale)
- Codec audio supportati: LC3, SBC
- Intervallo di frequenze: 2,402-2,480 GHz
- Potenza del trasmettitore: < 10 dBm
- Campo di funzionamento: Fino a 10 metri
- Spegnimento automatico
- Presa USB-C di ricarica
- Avviso di batteria scarica: disponibile



### Nota

- Le specifiche sono soggette a modifiche senza preavviso.

# 7 Avviso

## Dichiarazione di conformità

Con la presente, TP Vision Europe B.V. dichiara che questo prodotto è conforme ai requisiti essenziali e ad altre disposizioni pertinenti della direttiva RED 2014/53/EU e delle UK Radio Equipment Regulations SI 2017 No. 1206. La Dichiarazione di conformità è reperibile su [www.philips.com/support](http://www.philips.com/support).

## Smaltimento del vecchio prodotto e della batteria



Questo prodotto è stato progettato e realizzato con materiali e componenti di alta qualità, che possono essere riciclati e riutilizzati.



Questo simbolo su un prodotto indica che il prodotto è conforme alla direttiva europea 2012/19/EU.



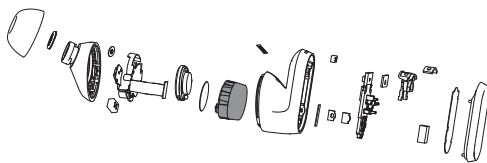
Questo simbolo significa che il prodotto contiene una batteria ricaricabile integrata coperta dal Regolamento europeo (EU) 2023/1542 che non può essere smaltita con i normali rifiuti domestici. Si consiglia di portare l'apparecchio presso un punto di raccolta o un centro assistenza Philips dove un tecnico provvederà alla rimozione della batteria ricaricabile. Acquisire informazioni sul sistema di raccolta differenziata in vigore per i prodotti elettrici ed elettronici e sulle batterie ricaricabili nella zona in cui si desidera smaltire il prodotto. Seguire le normative

locali e non smaltire mai il prodotto e le batterie ricaricabili con i normali rifiuti domestici. Il corretto smaltimento delle batterie ricaricabili e dei prodotti non più utilizzabili aiuta a prevenire l'inquinamento ambientale e possibili danni alla salute.

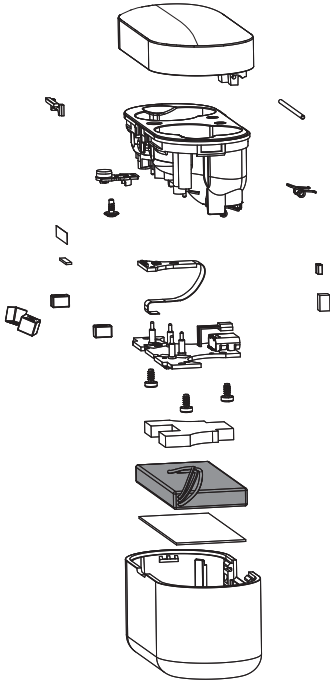
## Rimozione della batteria integrata

Se nel proprio Paese non è presente alcun sistema di raccolta differenziata/riciclo dei prodotti elettronici, è possibile tutelare l'ambiente rimuovendo e riciclando la batteria prima di smaltire le cuffie.

- Assicurarsi che le cuffie over-ear siano scollegate dalla custodia di ricarica prima di rimuovere la batteria.



- Assicurarsi che la custodia di ricarica sia scollegata dal cavo di ricarica USB prima di rimuovere la batteria.



---

## Conformità ai requisiti EMF

Questo prodotto è conforme a tutti gli standard e alle norme relativi all'esposizione ai campi elettromagnetici.

---

## Informazioni per il rispetto ambientale

L'uso di qualsiasi imballo non necessario è stato evitato.

Il sistema è composto da materiali che possono essere riciclati e riutilizzati purché il disassemblaggio venga effettuato da aziende specializzate. Attenersi alle norme locali in materia di riciclaggio di materiali per l'imballaggio, batterie usate e apparecchiature obsolete.

---

## Dichiarazione di conformità

Il dispositivo è conforme alla parte 15 delle norme FCC. Il funzionamento è soggetto alle seguenti due condizioni:

- 1. Questo dispositivo non può causare interferenze dannose e**
- 2. Questo dispositivo deve accettare eventuali interferenze in ingresso, incluse interferenze che possano causare comportamenti indesiderati.**

### Norme FCC

Questa apparecchiatura è stata collaudata e ritenuta conforme ai limiti per i dispositivi digitali di Classe B ai sensi della parte 15 delle norme FCC. Tali limiti sono concepiti per fornire una protezione ragionevole da interferenze dannose nelle installazioni residenziali. Questa apparecchiatura produce, utilizza e può irradiare frequenze radio e, se non installata e utilizzata osservando il manuale di istruzioni, può causare interferenze dannose alle comunicazioni radio.



Tuttavia, non vi è alcuna garanzia che non avvengano interferenze in una determinata installazione. Se l'apparecchiatura causa interferenze alla ricezione radio o televisiva, che può essere determinata spegnendo e accendendo l'apparecchiatura, s'invita l'utente a correggere l'interferenza adottando una o più tra le seguenti misure:

- Riorientare o riposizionare l'antenna ricevente.
- Aumentare la distanza tra apparecchiatura e ricevitore.
- Collegare l'apparecchiatura a una presa su un circuito diverso da quello a cui è collegato il ricevitore.
- Per assistenza, rivolgersi al rivenditore o a un tecnico radio/TV esperto.

#### **Dichiarazione FCC sull'esposizione alle radiazioni:**

Questa apparecchiatura è conforme ai limiti di esposizione alle radiazioni imposti dalla normativa FCC per ambienti non controllati.

Questo trasmettitore non può essere posizionato od operare insieme ad altre antenne o trasmettitori.

**Attenzione:** si avvisa l'utente che eventuali cambiamenti o modifiche non espressamente approvate dal soggetto responsabile per la conformità potrebbero annullare il diritto dell'utente a utilizzare l'apparecchiatura.

#### **Canada:**

Questo dispositivo contiene trasmettitori/ ricevitori esenti da licenza conformi alla normativa canadese sull'innovazione, la scienza e lo sviluppo economico. Il funzionamento è soggetto alle seguenti due condizioni: (1) Questo dispositivo non può causare interferenze dannose. (2) Questo dispositivo deve accettare eventuali interferenze, incluse quelle che possano causarne comportamenti indesiderati.

CAN ICES(B)/NMB(B)

#### **Dichiarazione IC sull'esposizione alle radiazioni:**

Questa apparecchiatura è conforme ai limiti di esposizione alle radiazioni imposti dalla normativa canadese per ambienti non controllati.

Questo trasmettitore non può essere posizionato od operare insieme ad altre antenne o trasmettitori.

# 8 Marchi

---

## Bluetooth

Il marchio e il logo Bluetooth® sono marchi registrati di proprietà di Bluetooth SIG, Inc. e l'utilizzo di tali marchi da parte di MMD Hong Kong Holding Limited è consentito su licenza. Gli altri nomi e marchi appartengono ai rispettivi proprietari.

---

## Siri

Siri è un marchio di Apple Inc., registrato negli Stati Uniti e in altri Paesi.

---

## Google

Google e Google Play sono marchi di Google LLC.

## 9 Domande frequenti

### **Gli auricolari Bluetooth non si accendono.**

Il livello della batteria è basso. Ricaricare gli auricolari.

### **Non è possibile associare gli auricolari Bluetooth a un dispositivo Bluetooth.**

La funzione Bluetooth è disabilitata. Abilitare la funzione Bluetooth sul dispositivo Bluetooth e accendere il dispositivo Bluetooth prima di accendere gli auricolari.

### **L'associazione non riesce.**

- Mettere entrambi gli auricolari nella custodia di ricarica.
- Assicurarsi di aver disabilitato la funzione Bluetooth di tutti i dispositivi Bluetooth collegati in precedenza.
- Sul dispositivo Bluetooth, eliminare "Philips TAT3509" dall'elenco di dispositivi Bluetooth.
- Associare gli auricolari (consultare "Associare gli auricolari al dispositivo Bluetooth per la prima volta" a pagina 8).

### **Il dispositivo Bluetooth non riesce a trovare gli auricolari.**

- Gli auricolari potrebbero essere collegati a un dispositivo già associato in precedenza. Spegnerne il dispositivo o spostarlo al di fuori del raggio d'azione.

- Le associazioni precedenti potrebbero essere state reimpostate oppure gli auricolari sono stati associati in precedenza a un altro dispositivo. Associare nuovamente gli auricolari al telefono come indicato nel manuale utente (vedere "Associare gli auricolari al dispositivo Bluetooth per la prima volta" a pagina 8).

### **I miei auricolari Bluetooth sono collegati a un telefono cellulare con funzione Bluetooth stereo, ma la musica viene riprodotta esclusivamente dall'altoparlante del telefono cellulare.**

Fare riferimento al manuale utente del telefono cellulare in uso. Selezionare l'ascolto della musica tramite gli auricolari.

### **La qualità dell'audio è bassa e disturbata.**

- Il dispositivo Bluetooth è fuori campo. Ridurre la distanza tra gli auricolari in uso e il dispositivo Bluetooth o rimuovere gli ostacoli fra i due dispositivi.
- Ricaricare gli auricolari.

### **La qualità audio non è soddisfacente quando la trasmissione dal telefono cellulare risulta molto lento oppure la trasmissione audio non funziona affatto.**

Assicurarsi che il telefono cellulare non solo supporti (mono) HFP ma anche A2DP e sia compatibile con BT4.0x (o superiore) (consultare la sezione "Dati tecnici" a pagina 13).

### **Pulire regolarmente le cuffie.**

- Utilizzare un panno pulito e umido per pulire regolarmente le cuffie, in particolare i condotti del suono e i fori del microfono, ed evitare l'accumulo di sostanze come sudore o cerume.

- Se nei condotti del suono, nei fori dell'aria o nei fori del microfono rimangono tracce di sudore o gocce d'acqua, il livello del suono diminuirà temporaneamente o si interromperà del tutto. Questo fenomeno non è indicativo di un malfunzionamento. Utilizzare un panno morbido e umido per asciugare accuratamente le cuffie. In alternativa, rimuovere i copriauricolari, ruotare i condotti del suono verso il basso e picchiettare delicatamente le cuffie circa cinque volte su un panno asciutto o simile per rimuovere l'eventuale acqua raccolta all'interno.
- Assicurarsi che le cuffie siano completamente asciutte prima di ricaricarle e utilizzarle. Evitare l'uso di tamponi imbevuti di alcol o altre sostanze per la pulizia.

#### **Ricaricare regolarmente le cuffie.**

Se le cuffie non vengono utilizzate per un lungo periodo, la batteria ricaricabile inizierà a perdere la carica originale. Per evitare questa perdita, ricaricare completamente la batteria almeno una volta ogni tre mesi.



2024 © MMD Hong Kong Holding Limited. Tutti i diritti riservati.  
Le specifiche sono soggette a modifiche senza preavviso.  
Philips e il logo a forma di scudo Philips sono marchi registrati di Koninklijke Philips N.V. e sono utilizzati su licenza. Questo prodotto è fabbricato da e venduto su responsabilità di MMD Hong Kong Holding Limited o una delle sue affiliate e MMD Hong Kong Holding Limited è il garante del prodotto. Tutti gli altri nomi di società e prodotti possono essere marchi delle rispettive società a cui sono associati.

