

PHILIPS

Slušalice

Seriya 3000

TAT3509



Upute za uporabu

Registrirajte svoj proizvod i dobijte podršku na:
www.philips.com/support

Sadržaj

1 Važne sigurnosne upute 2

- Slušna sigurnost 2
- Opće informacije 2

2 Vaše slušalice True wireless 4

- Što se nalazi u kutiji 4
- Drugi uređaji 4
- Pregled vaših True wireless slušalica 5

3 Počnimo 6

- Napunite bateriju 6
- Kako ih nositi 6
- Preuzimanje aplikacije 7
- Uparite slušalice s vašim Bluetooth uređajem po prvi put 7
- Uparite slušalice s drugim Bluetooth uređajem 8

4 Uporaba vaših slušnih nastavaka 10

- Spajanje slušalice na vaš Bluetooth uređaj 10
- Upravljanje ANC-om (Automatsko uklanjanje buke) 10
- Napajanje uključeno/isključeno 11
- Upravlajte svojim pozivima i glazbom 11
- Glasovni asistent 11
- Status LED indikator slušalica 11
- Status indikatora LED svjetla punjenja 12

5 Resetirajte slušalice 13

6 Tehnički podaci 13

7 Obavijest 14

- Izjava o sukladnosti 14
- Zbrinjavanje vašeg starog proizvoda i baterija 14
- Uklanjanje ugrađene baterije 14
- Sukladnost s EMF 15
- Ekološke informacije 15
- Obavijest o sukladnosti 15

8 Robni žigovi 17

9 Često postavljana pitanja 18

1 Važne sigurnosne upute

Slušna sigurnost



Opasnost

- Ograničite vrijeme uporabe svojih slušalica pri najvećoj glasnoći kako biste izbjegli oštećenje sluha te podesite glasnoću na sigurnu razinu. Što je veća glasnoća to je kraće vrijeme slušanja.

Pazite da se pridržavate sljedećih smjernica kada koristite svoje slušalice.

- Slušajte pri razumnim glasnoćama te na razumnim vremenskim razdobljima.
- Pazite da ne prilagođavate glasnoću stalno prema gore dok se vaš sluh prilagođava.
- Nemojte pojačavati glasnoću tako jako da ne možete čuti što se događa oko vas.
- Morate biti oprezni ili privremeno prekinuti uporabu u potencijalno opasnim situacijama.
- Prekomjerni pritisak zvuka iz nastavaka za slušalice i slušalica može uzrokovati gubitak sluha.
- Uporaba slušalica s oba pokrivena uha tijekom vožnje ne preporučuje se te u nekim zemljama može biti protuzakonita.
- Zbog vaše vlastite sigurnosti izbjegavajte odvlačenja pozornosti od glazbe ili telefonskih poziva dok vozite ili u drugim potencijalno opasnim situacijama.

Opće informacije

Za izbjegavanje štete ili kvara:

Oprez

- Nemojte izlagati slušalice prekomjernoj toplini.
- Nemojte ispuštati svoje slušalice.
- Slušalice ne smiju biti izložene kapanju ili prskanju. (Proučite IP standard specifičnog proizvoda)
- Nemojte dozvoliti da se slušalice potapaju u vodu.
- Nemojte puniti svoje slušalice kada su priključak ili utičnica mokri.
- Nemojte koristiti sredstva za čišćenje koja sadrže alkohol, amonijak, benzen ili abrazive.
- Slušalice redovito čistite čistom i vlažnom krpom, posebice zvučne vodove i otvore mikrofona kako biste izbjegli nakupljanje tvari poput znoja i ušnog voska.
- Ako u zvučnim vodovima, otvorima za zrak i otvorima mikrofona ostane znoj ili kapljice vode, razina zvuka privremeno će se smanjiti ili će se zvuk u potpunosti prekinuti. Ovo nije kvar. Mekom i vlažnom krpom temeljito osušite slušalice. Isto tako možete ukloniti nastavke slušalica, okrenuti zvučne vodove prema dolje i nježno pet puta lupiti slušalice na suhu krpu ili slično kako biste uklonili vodu koja se nakupila unutra.
- Slušalice moraju biti potpuno suhe prije punjenja i upotrebe. Nemojte upotrebljavati jednokratne alkoholne blazinice ili druga sredstva za čišćenje.
- Ugrađenu bateriju ne smije se izlagati prekomjernoj toplini poput sunčeve svjetlosti, požara ili nečega sličnog.
- Opasnost od eksplozije ako je baterija neispravno postavljena. Zamijenite samo istim ili ekvivalentnim tipom baterija.
- Za postizanje specifičnog IP standarda poklopac utora za punjenje mora biti zatvoren.
- Zbrinjavanje baterija u vatri ili u vrućoj pećnici ili mehaničko drobljenje ili rezanje baterije može dovesti do eksplozije.
- Ostavljanje baterije u okruženju ekstremno visoke temperature može dovesti do eksplozije ili curenja zapaljive tekućine ili plina.
- Baterija podvrgnuta iznimno niskom tlaku zraka može uzrokovati eksploziju ili curenje zapaljive tekućine ili plina.
- Zamjena baterije neispravnim tipom stvara rizik od teškog oštećenja slušalica i baterije (primjerice, u slučaju litijevih baterija).
- Ako se slušalice ne upotrebljavaju dulje vrijeme, punjiva baterija počet će se prazniti. Kako biste izbjegli pražnjenje, napunite bateriju barem jednom svaka tri mjeseca.

- Kako se smanjila opasnost od požara, opremu napaja samo vanjski izvor napajanja čiji izlaz će biti uskladen s PS1 (s izlaznim kapacitetom od 15 W).

Radna i temperatura čuvanja te vlažnost

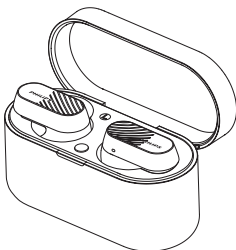
- Čuvati na mjestu gdje je temperatura između -20 °C i 50 °C s do 90 % relativne vlage.
- Koristite na mjestu na kojem je temperatura između 0 °C i 45 °C s do 90 % relativne vlage.
- Vijek trajanja baterije može biti kraći na višim ili nižim temperaturama.

2 Vaše slušalice True wireless

Čestitamo na kupnji i dobrodošli u Philips! Za potpunu koristi od podrške koju Philips nudi, registrirajte svoj proizvod na www.philips.com/support. S ovim Philips True bežičnim slušalicama možete:

- Uživajte prikladne bežične pozive
- Uživajte u glazbi i kontrolirajte je na bežični način
- Prebacujte se između poziva i glazbe
- Uživati u uklanjanju buke

Što se nalazi u kutiji



True bežični slušalice TAT3509



Nastavci za uši x 3 parova



Kabel za punjenje tipa C
(samo za punjenje)



Kratki vodič za početnike



Jamstvo

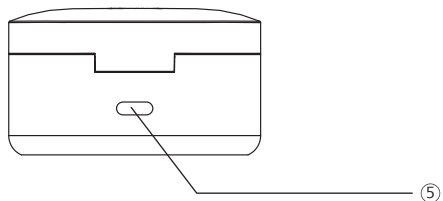
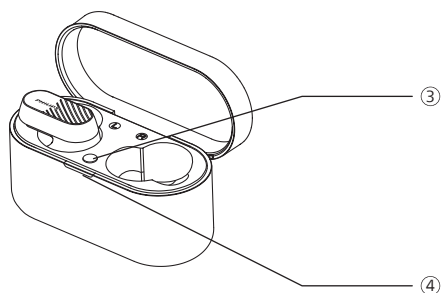
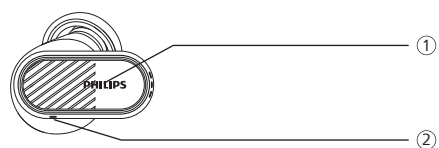


Sigurnosni list

Drugi uređaji

Mobitel ili uređaj (npr. notebook, tablet, Bluetooth adapteri, MP3 playeri itd.) koji podržavaju Bluetooth te su kompatibilni sa slušalicama.

Pregled vaših True wireless slušalica



- ① Multifunkcionalni dodir (MFT)
- ② LED indikator (slušalice)
- ③ Gumb za uparivanje s Bluetoothom
- ④ LED indikator (status baterije ili status punjenja)
- ⑤ USB-C utor za punjenje

3 Počnimo

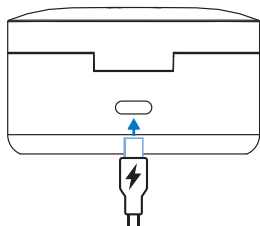
Napunite bateriju

☰ Napomena

- Prije uporabe vaših slušalica postavite ih u kutiju za punjenje i napunite bateriju tijekom 2 sata za optimalni kapacitet baterije i vijek trajanja.
- Upotrijebite samo izvorni USB-C kabel za punjenje kako biste izbjegli bilo kakvo oštećenje.
- Ako se slušalice ne upotrebljavaju dulje vrijeme, punjiva baterija počeo će se prazniti. Kako biste izbjegli pražnjenje, napunite bateriju barem jednom svaka tri mjeseca.

Kutija za punjenje

Ukopčajte jedan kraj USB-C kabela u kutiju za punjenje te drugi kraj u izvor napajanja.



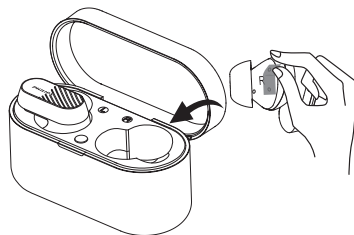
✱ Savjet

- Kutija za punjenje služi kao prijenosna pričuvena baterija za punjenje slušalica. Kada je kutija za punjenje napunjena do kraja napuniti će do kraja slušalice 2 puta.

Slušalice

Stavite slušalice u kutiju za punjenje.

- Slušalice se počinju puniti, a bijelo LED svjetlo će se upaliti
- Kada se slušalice napune do kraja, bijelo LED svjetlo će se isključiti



✱ Savjet

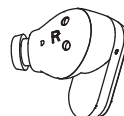
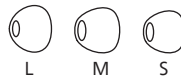
- Inače potpuno punjenje traje 2,5 sata (za slušalice ili kutiju s punjenjem) od strane USB kabela.

Kako ih nositi

Odaberite prikladne slušne nastavke za optimalno pristajanje

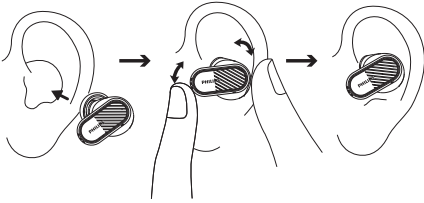
Čvrsto pristajanje omogućit će najbolju kvalitetu zvuka i uklanjanje buke.

- 1 Testirajte koji slušni nastavci vam najbolje odgovaraju po zvuku i udobnosti nošenja.
- 2 Isporučuju se 3 veličine nastavaka za uši: veliki, srednji, mali.



Umetnite slušalice

- 1 Provjerite lijevo i desno usmjerenje svojih slušalica.
- 2 Umetnite slušalice u uši i lagano ih zavrnite dok ne budu sigurno pristajale.



Preuzimanje aplikacije

Skenirajte QR kod/pritisnite gumb „Preuzimanje“ ili pretražite „Philips Headphones“ u Apple trgovini aplikaciji ili Google Play za preuzimanje aplikacije.

Povežite se



Aplikacija Philips Headphones daje vam kontrolu nad glazbom koju slušate. Možete prilagoditi zvuk tako da će iskustvo slušanja glazbe i poziva uvijek najbolje odgovarati vašim potrebama.

Uparite slušalice s vašim Bluetooth uređajem po prvi put

- 1 Pazite da su slušalice napunjeni do kraja te isključeni iz napajanja.
- 2 Otvorite poklopac baze za punjenje, a slušalice će prijeći u način uparivanja i biti spremne za povezivanje.
 - ↳ LED svjetla na obje slušalice izmjenično trepere bijelo i plavo.
 - ↳ Slušalice su sada u načinu rada uparivanja te su spremne za uparivanje s Bluetooth uređajem (npr. mobilnim telefonom).
- 3 Uključite Bluetooth funkciju na svom Bluetooth uređaju.
- 4 Uparite slušalice s Bluetooth uređajem, a upute potražite u korisničkom priručniku Bluetooth uređaja.

Napomena

- Nakon uključivanja, ako slušalice ne mogu pronaći prethodno spojeni Bluetooth uređaj, stavite ih u način uparivanja (pritisnite gumb na kućištu za punjenje u trajanju od 3 sekunde dok su obje slušalice unutra, a poklopac je otvoren).

Sljedeći primjer pokazuje kako upariti slušalice s vašim Bluetooth uređajem.

- 1 Uključite funkciju Bluetooth na vašem Bluetooth uređaju, odaberite **Philips TAT3509**.
- 2 Na upit unesite lozinku slušalica „0000“ (4 nule). Za te uređaje koji karakteriziraju Bluetooth 3.0 ili noviju verziju, nema potrebe unositi lozinku.



Philips TAT3509

Pojedinačni slušalica (način rada Mono)

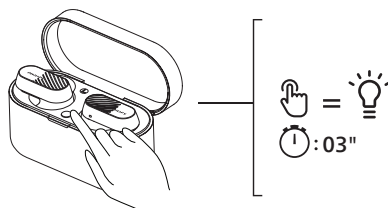
Uzmite ili desni ili lijevi slušalicu iz kutije za punjenje za uporabu s funkcijom Mono. Slušalica će se napajati automatski.

Napomena

- Izvadite drugi slušalicu iz kutije za punjenje pa će se isti upariti s drugim automatski.

Uparite slušalice s drugim Bluetooth uređajem

Ako želite upariti drugi Bluetooth uređaj sa slušalicama samo ih stavite u način rada uparivanja (pritisnite gumb na kutiji na 3 sekunde s obje slušalice unutra i otvorenim poklopcem), a potom otkrijte drugi uređaj prema normalnom uparivanju.



Napomena

- Slušalice pohranjuju 4 uređaja u memoriji. Ako pokušate upariti više od 4 uređaja, najranije upareni uređaj zamjenjuje se novim.

Povezivanje s više točaka

Uparivanje

- Uparivanje slušalica s 2 uređaja, npr. mobilnim telefonom i prijenosnim računalom.

Prebacivanje između uređaja

- U bilo kojem trenutku možete slušati glazbu sam s 1 uređaja. Drugi uređaj služi za telefonske pozive.
- Puzirajte zvuk s 1 uređaja, a zatim započnite reprodukciju zvuka s drugog uređaja.



Napomena

- Kad emitirate zvuk s 1. uređaja i primite poziv s 2. uređaja, to će automatski pauzirati reprodukciju na 1. uređaju. Poziv će automatski biti preusmjeren na slušalice.
- Prekidom poziva automatski će se nastaviti reprodukcija s 1. uređaja.

4 Uporaba vaših slušnih nastavaka

Spajanje slušalice na vaš Bluetooth uređaj

- 1 Uključite Bluetooth funkciju na svom Bluetooth uređaju.
- 2 Otvorite poklopac kutije za punjenje.
 - ↳ Bijelo LED svjetlo treperi.
 - ↳ Slušalice će pretraživati posljednji pretraženi Bluetooth uređaj i ponovno ga spojiti automatski. Ako posljednji spojeni uređaj nije dostupan, slušalice će potražiti i ponovno se spojiti na uređaj koji je bio spojen prije prethodnog.



Savjet

- Ako uključite funkciju Bluetooth vašeg Bluetooth uređaja nakon uključivanja slušalice, morate otići na izbornik Bluetooth uređaja i spojiti slušne nastavke ručno.



Napomena

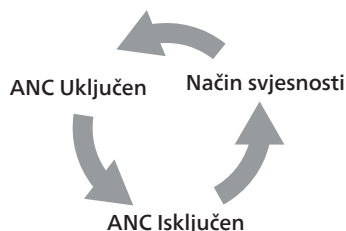
- Kod nekih slušnih uređaja spajanje može biti automatsko. U tom slučaju morate otići na Bluetooth izbornik vašeg uređaja i spojiti slušalice s Bluetooth uređaja ručno.

Upravljanje ANC-om (Automatsko uklanjanje buke)

Omogućiti ANC

Možete se prebacivati između različitih ANC načina rada dvostrukim dodirnom lijeve slušalice.

- Funkcija ANC-a automatski se aktivira kada se slušalice stavi u uho.
- Dvaput dodirnite MFT, isključit će funkciju ANC-a.
- Ponovno dvaput dodirnite MFT, prebacit će u način svjesnosti.



Zadatak	MFT	Rad
ANC UKLJUČEN	Lijevi slušalice	Pritisnite dva puta
Način svjesnosti	Lijevi slušalice	Pritisnite dva puta
ANC ISKLJUČEN	Lijevi slušalice	Pritisnite dva puta
Brza svijest	Lijevi slušalice	Nastavite dodirivati

Napajanje uključeno/ isključeno

Zadatak	MFT	Rad
Uključite slušalice		Za uključivanje otvorite kutiju za punjenje
Isključite slušalice		Za isključivanje zatvorite kutiju za punjenje

Upravlajte svojim pozivima i glazbom

Kontrola glazbe

Zadatak	MFT	Rad
Sviraj ili pauziraj glazbu	Desna slušalica	Pritisnite dva puta
Sljedeća pjesma	Desna slušalica	Trostruki dodir
Prethodna pjesma	Lijevi slušalica	Trostruki dodir
Prilagodite glasnoću +	Desna slušalica	Najprije kratko, a zatim dugo dodirnite
Prilagodite glasnoću -	Lijevi slušalica	Najprije kratko, a zatim dugo dodirnite

Napomena

- Čut ćete zvuk koji označava da je dosegnuta maksimalna glasnoća zvuka.

Kontrola poziva

Zadatak	MFT	Rad
Preuzmite/ prekinite poziv	Desna/ lijeva slušalica	Pritisnite jednom
Poklopi poziv/ Odbij poziv	Desna/ lijeva slušalica	Pritisnite dva puta

Glasovni asistent

Zadatak	Gumb	Rad
Asistent za glasovno pokretanje (Siri/Google)	Desna slušalica	Nastavite dodirivati nakon zvuka aktiviranja
Prekinite glasovnog asistenta	Desna slušalica	Pritisnite jednom

Status LED indikator slušalica

Status slušalica	Indikator
Slušalice su spojene na Bluetooth	Bijeli LED jednom će trepnuti
Slušalice spremni su za uparivanje	LED naizmjenično treperi plavim i bijelim svjetlom
Slušalice su uključeni ali nisu spojeni na Bluetooth uređaj	Bijeli LED treperi svake sekunde (automatsko isključivanje nakon 3 minute)
Niska razina baterije (slušalice)	Bijeli LED treperi 3 puta svakih 5 sekundi
Baterija je napunjena do kraja (kućište za punjenje)	Proučite LED kutije

Status indikatora LED svjetla punjenja

Prilikom punjenja	Indikator
Slaba baterija	Žut LED svjetlo svijetli
Relativno odgovarajuća baterija	Bijeli LED svijetli

U uporabi i poklopac je otvoren	Indikator
Slaba baterija	Žuto LED svjetlo sporo će treperiti 4 ciklusa
Relativno odgovarajuća baterija	Bijelo LED svjetlo svijetlit će 5 sekundi

5 Resetirajte slušalice

Ako iskusite probleme s uparivanjem ili povezivanjem možete se pridržavati sljedećeg postupka kako biste resetirali svoje slušalice na tvorničke postavke.

- 1 Na vašem Bluetooth uređaju idite na izbornik Bluetooth i uklonite **Philips TAT3509** s popisa uređaja.
- 2 Isključite funkciju Bluetooth vašeg Bluetooth uređaja.
- 3 Vratite slušalice u bazu za punjenje i otvorite poklopac.
- 4 Dva puta pritisnite gumb na kućištu.
- 5 Pridržavajte se koraka u „Upotrijebite svoje slušalice - spojite slušalice na vaš Bluetooth uređaj.“
- 6 Uparite slušne nastavke sa svojim Bluetooth uređajem, odaberite **Philips TAT3509**.

Ako nema odgovora od slušalice, možete slijediti korake u nastavku kako biste resetirali hardver svojih slušalice.

- Vratite slušalice u kutiju za punjenje i otvorite poklopac, pritisnite gumb na kutiji više od 10 sekundi.

6 Tehnički podaci

- Vrijeme reprodukcije glazbe (ANC uključen): 6 + 12 sati
- Vrijeme reprodukcije glazbe (ANC isključen): 8 + 16 sati
- Vrijeme punjenja: 2,5 sata
- Litijeva baterija 58 mAh na svakoj slušalici, litijeva baterija na 420 mAh na kutiji za punjenje
- Verzija Bluetootha: 5.3
- Kompatibilni Bluetooth profili:
 - HFP (bežični profil)
 - A2DP (napredni profil distribucije zvuka)
 - AVRCP (profil daljinskog upravljanja zvukom i videom)
 - TMAP (profil za telefoniju i zvuk medija)
- Podržane zvučne kodek datoteke: LC3, SBC
- Raspon frekvencije: 2,402-2,480 GHz
- Snaga odašiljača: < 10 dBm
- Radni raspon: Do 10 metara
- Automatsko napajanje isključeno
- USB-C priključak za punjenje
- Upozorenje za slabu bateriju: dostupno



Napomena

- Specifikacije su podložne promjeni bez prethodne obavijesti.

7 Obavijest

Izjava o sukladnosti

Ovime TP Vision Europe B.V. izjavljuje da je proizvod u skladu s bitnim zahtjevima i drugim relevantnim uredbama direktive RED 2014/53/EU i UK Radio Equipment Regulations SI 2017 No 1206. Možete naći Izjavu o sukladnosti na www.philips.com/support.

Zbrinjavanje vašeg starog proizvoda i baterija



Vaš proizvod je osmišljen i proizveden s visoko kvalitetnim materijalima te dijelovima koji se mogu reciklirati i ponovno upotrijebiti.



Ovaj simbol na proizvodu znači da je proizvod pokriven Europskom direktivom 2012/19/EU.

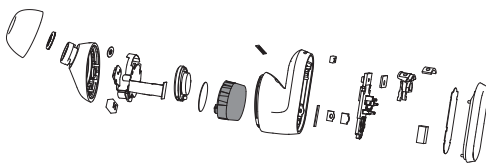


Ovaj simbol znači da proizvod sadrži ugrađenu bateriju pokrivenu Europskim propisom (EU) 2023/1542 koju nije moguće zbrinuti odlaganjem u normalni kućni otpad. Snažno preporučujemo da odnesete svoj proizvod na službeno prikupljalište ili u Philipsov servisni centar kako bi profesionalac izvadio punjivu bateriju. Informirajte se o lokalnom zasebnom sakupljanju otpada za električne i elektronske proizvode te punjive baterije. Pridržavajte se lokalnih pravila i nikada ne zbrinjavajte proizvod te punjive baterije s kućnim otpadom. Ispravno zbrinjavanje starih proizvoda i punjivih baterija pomaže spriječiti negativne posljedice za okoliš i zdravlje ljudi.

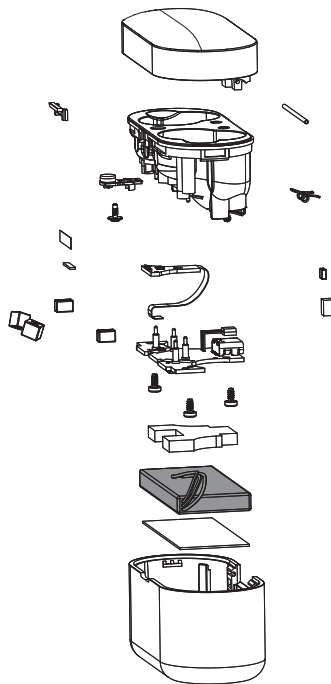
Uklanjanje ugrađene baterije

Ako nema sustava prikupljanja/recikliranja za elektronske proizvode u vašoj zemlji možete zaštititi okoliš uklanjanjem i recikliranjem baterije prije zbrinjavanja slušalica.

- Pazite da su slušalice odspojeni s kutije za punjenje prije vadenja baterija.



- Pazite da je kutija za punjenje odspojena od USB kabela za punjenje prije uklanjanja baterije.



Sukladnost s EMF

Ovaj proizvod sukladan je sa svim primjenjivim standardima i uredbama u vezi izlaganja elektromagnetskim poljima.

Ekološke informacije

Proizvod ne sadrži nikakvu nepotrebnu ambalažu.

Vaš sustav sastoji se od materijala koji se mogu reciklirati i ponovno upotrijebiti ako ih rastavi specijalizirana tvrtka. Pridržavajte se lokalnih uredbi u vezi zbrinjavanja ambalažnih materijala, istrošenih baterija te stare opreme.

Obavijest o sukladnosti

Uređaj je sukladan s pravilima FCC, Dio 15. Rad je podložan dvama uvjetima:

- 1. Ovaj uređaj ne može uzrokovati štetnu interferenciju te**
- 2. Ovaj uređaj mora prihvatiti bilo koju primljenu interferenciju uključujući interferenciju koja može uzrokovati neželjeni rad.**

Pravila FCC

Ova oprema testirana je te je sukladna s granicama za klasu B digitalnih uređaja sukladno dijelu 15 pravila FCC. Te su granice osmišljene kako bi osigurale razumnu zaštitu od štetnih interferencija u kućnim instalacijama. Ova oprema generira, koristi te može zračiti radiofrekvencijsku energiju te ako nije instalirana te ako se ne koristi u skladu s priručnikom s uputama, može uzrokovati štetnu interferenciju radio komunikacijama.

Međutim, nema jamstva da se interferencija neće dogoditi u određenoj instalaciji. Ako ova oprema uzrokuje štetnu interferenciju radio ili televizijskom prijemu što se može odrediti uključivanjem ili isključivanjem opreme, korisnik može pokušati korigirati interferenciju na jedan ili više od sljedećih načina:

- Preusmjeriti ili premjestiti prijamnu antenu.
- Povećati razmak između opreme i prijemnika.
- Uključiti opremu u utičnicu na kruh različit od onoga na koji je spojen prijemnik.
- Obratite se dobavljaču ili iskusnom radio/TV tehničaru za pomoć.

Izjava o izlaganju FCC zračenju:

Ova oprema sukladna je s granicama o izlaganju FCC zračenju postavljenim za nekontrolirani okoliš.

Ovaj se odašiljač ne smije smještati istovremeno ili na njemu raditi istovremeno u kombinaciji s bilo kojom drugom antenom ili odašiljačem.

Operez: Korisnika se upozorava da promjene ili izmjene koje nisu izričito odobrene od strane odgovorne za sukladnost mogu poništiti pravo korisnika da upravlja uređajem.

Kanada:

Ovaj uređaj sadrži odašiljač (odašiljače)/ prijamnik (prijamnike) s izuzećem licencije koji su sukladni s Innovation, Science and Economic Development Canada's license-exempt RSS(s). Rad je podložan dvama uvjetima: (1) Ovaj uređaj ne može uzrokovati štetnu interferenciju. (2) Ovaj uređaj može prihvatiti bilo koju interferenciju uključujući interferenciju koja može uzrokovati neželjeni rad uređaj.

CAN ICES(B)/NMB(B)

Izjava o izlaganju IC zračenju:

Ova oprema sukladna je s kanadskim ograničenjima izlaganja zračenju određenim za nekontrolirana okruženja. Ovaj se odašiljač ne smije smještati istovremeno ili na njemu raditi istovremeno u kombinaciji s bilo kojom drugom antenom ili odašiljačem.

8 Robni žigovi

Bluetooth

Robni žig Bluetooth® i logotipi registrirani su robni žigovi u vlasništvu tvrtke Bluetooth SIG, Inc. i bilo koja takva marka tvrtke MMD Hong Kong Holding Limited zaštićeni su licencijom. Ostali robni žigovi i trgovačke marke pripadaju svojim vlasnicima.

Siri

Siri je robni žig tvrtke Apple Inc., registrirane u SAD-u i drugim zemljama.

Google

Google i Google Play su robni žigovi tvrtke Google LLC.

9 Često postavljana pitanja

Moji Bluetooth slušalice se ne uključuju.

Razina baterije je niska. Napunite slušalice.

Ne mogu upariti moje slušalice s Bluetooth uređajem.

Bluetooth je onemogućen. Omogućite Bluetooth značajku na vašem Bluetooth uređaju te uključite Bluetooth uređaj prije uključivanja slušalice.

Uparivanje ne funkcionira.

- Stavite oba slušalice u kutiju za punjenje.
- Pazite da onemogućite Bluetooth funkciju prethodno spojenih Bluetooth uređaja.
- Na vašem Bluetooth uređaju izbrišite "Philips TAT3509" s Bluetooth popisa.
- Uparite vaše slušalice (pogledajte 'Uparite slušalice s vašim Bluetooth uređajem po prvi put' na stranici 7).

Bluetooth uređaj ne može naći slušalice.

- Slušalice mogu se spojiti na prethodno upareni uređaj. Uključite spojeni uređaj ili ga pomaknite van raspona.
- Uparivanje je možda resetirano ili su slušalice prethodno upareni s drugim uređajem. Ponovno uparite slušalice s uređajem Bluetooth kako je to opisano u korisničkom priručniku. (pogledajte „Uparite slušalice s vašim Bluetooth uređajem po prvi put“ na stranici 7).

Moji slušalice Bluetooth spojeni su na mobitel koji omogućava Bluetooth stereo ali glazba svira samo na zvučnicima mobitela.

Proučite korisnički priručnik za vaš mobilni telefon. Odaberite slušati glazbu kroz slušalice.

Kvaliteta zvuka je slaba te se može čuti krckanje.

- Uređaj Bluetooth je izvan dometa. Smanjite udaljenost između vaših slušalica i Bluetooth uređaja ili uklonite prepreke između njih.
- Napunite svoje slušalice.

Kvaliteta zvuka je slaba kad se čuje iz mobitela, vrlo je spora ili ne radi uopće.

Pazite da vaš mobitel ne podržava samo (mono) HFP već i A2DP te da je BT4.0x (ili više) kompatibilan (pogledajte „Tehnički podaci“ na stranici 13).

Redovito čistite slušalice.

- Slušalice redovito čistite čistom i vlažnom krpom, posebice zvučne vodove i otvore mikrofona kako biste izbjegli nakupljanje tvari poput znoja i ušnog voska.
- Ako u zvučnim vodovima, otvorima za zrak i otvorima mikrofona ostane znoj ili kapljice vode, razina zvuka privremeno će se smanjiti ili će se zvuk u potpunosti prekinuti. Ovo nije kvar. Mekom i vlažnom krpom temeljito osušite slušalice. Isto tako možete ukloniti nastavke slušalica, okrenuti zvučne vodove prema dolje i nježno pet puta lupiti slušalice na suhu krpu ili slično kako biste uklonili vodu koja se nakupila unutra.
- Slušalice moraju biti potpuno suhe prije punjenja i upotrebe. Nemojte upotrebljavati jednokratne alkoholne blazinice ili druga sredstva za čišćenje.

Redovito punite slušalice.

Ako slušalice ne upotrebljavate dulje vrijeme, punjiva baterija počet će se prazniti. Kako biste izbjegli pražnjenje, napunite bateriju barem jednom svaka tri mjeseca.



2024 © MMD Hong Kong Holding Limited. Sva prava pridržana. Specifikacije su podložne promjeni bez prethodne obavijesti. Philips i Philips Shield Emblem odobrene su zaštitne marke tvrtke Koninklijke Philips N.V.te se koriste pod njihovom licencijom. Ovaj proizvod se proizvodi i prodaje pod odgovornošću tvrtke MMD Hong Kong Holding Limited ili jedna od njezinih podružnica, a MMD Hong Kong Holding Limited pruža jamstvo u vezi ovog proizvoda. Sve druge tvrtke i nazivi proizvoda mogu biti robni žigovi svojih tvrtki s kojima su povezani.

