

# PHILIPS

## Ausinės

### 3000 Serijos

TAT3509



# Vartotojo vadovas

Užregistruokite savo gaminį ir gaukite pagalbą adresu:

[www.philips.com/support](http://www.philips.com/support)

# Turinys

<b>1</b>	<b>Svarbios saugos instrukcijos</b>	<b>2</b>	<b>7</b>	<b>Pranešimas</b>	<b>14</b>	
	Klausos sauga	2		Atitikties deklaracija	14	
	Bendroji informacija	2		Seno gaminio ir baterijos išmetimas	14	
<b>2</b>	<b>Jūsų tikrai belaidės ausinės</b>	<b>4</b>		Išimkite integruotą bateriją	14	
	Kas yra dėžutėje	4		Atitiktis EML	15	
	Kiti įrenginiai	4		Informacija apie aplinką	15	
	Jūsų tikrai belaidžių ausinių apžvalga	5		Pranešimas apie atitiktį	15	
<b>3</b>	<b>Pradėti</b>	<b>6</b>	<b>8</b>	<b>Prekių ženklai</b>	<b>16</b>	
	Baterijos įkrovimas	6		<b>9</b>	<b>Dažnai užduodami klausimai</b>	<b>17</b>
	Kaip dėvėti	7				
	Programos atsiuntimas	7				
	Ausinių susiejimas su „Bluetooth“ įrenginiu pirmą kartą	8				
	Susiekite ausines su kitu „Bluetooth“ įrenginiu	9				
<b>4</b>	<b>Ausinių naudojimas</b>	<b>10</b>				
	Prijunkite ausines prie „Bluetooth“ įrenginio	10				
	Kontroliuoti ANC (aktyvaus triukšmo panaikinimas)	10				
	Maitinimo įjungimas / išjungimas	11				
	Tvarkykite savo skambučius ir muziką	11				
	Balso asistentas	11				
	Ausinių LED indikatoriaus būseną	11				
	Įkrovimo dėklo LED indikatoriaus būseną	12				
<b>5</b>	<b>Ausinių nustatymas iš naujo</b>	<b>13</b>				
<b>6</b>	<b>Techniniai duomenys</b>	<b>13</b>				

# 1 Svarbios saugos instrukcijos

## Klausos sauga



### Grėsmė!

- Kad nepažeistumėte klausos, apribokite ausinių naudojimo dideliu garsu laiką ir nustatykite saugų garsumą. Kuo didesnis garsas, tuo trumpesnis saugaus klausymosi laikas.

Naudodami ausines būtina laikytis toliau pateiktų nurodymų.

- Klausykite protingu garsu protingą laiką.
- Būkite atsargūs ir nedidinkite garsumo visą laiką, nes Jūsų klausia prie to prisitaiko.
- Nedidinkite garsumo taip, kad negirdėtumėte to, kas vyksta aplinkui.
- Turėtumėte būti atsargūs arba laikinai nutraukti ausinių naudojimą potencialiai pavojingose situacijose.
- Per didelis garso slėgis iš ausinių gali sukelti klausos praradimą.
- Vairuojant nerekomenduojama naudoti ausinių, jomis uždengus abi ausis, o kai kuriose vietose tai gali būti neteisėta.
- Saugumo sumetimais, vairuodami ar būdami kitoje potencialiai pavojingoje aplinkoje, venkite, kad muzika ar telefono skambučiai galėtų atitraukti Jūsų dėmesį.

## Bendroji informacija

Kad išvengtumėte žalos ar gedimo:

### ! Atsargiai!

- Neperkaitinkite ausinių, laikykite jas karščio nepaveikiamoje vietoje.
- Nemėtykite savo ausinių.
- Apsaugokite ausines nuo vandens lašų ir pusrųlų. (Žr. konkretaus gaminio IP klasę)
- Nenardinkite ausinių į vandenį.
- Nekraukite ausinių, jei jungtis arba lizdas yra šlapi.
- Nenaudokite jokių valymo priemonių, kurių sudėtyje yra alkoholio, amoniako, benzeno ar abrazyvinių medžiagų.
- Reguliariai valykite ausines švaria, drėgna šluoste, ypač garso kanalus ir mikrofono skylės, ir venkite tokių medžiagų kaip prakaitas ar ausų vaškas.
- Jei garso kanaluose, oro angose ar mikrofono angose lieka prakaito ar vandens lašelių, garso lygis laikinai sumažėja arba visiškai išnyksta. Tai nėra gedimas. Ausines kruopščiai nusauskite minkštu, drėgnu skudurėliu. Arba nuimkite ausinių antgalius, pasukite garso kanalus žemyn ir švelniai patapšnokite ausines apie penkis kartus ant sausos šluostės ar panašaus daikto, kad pašalintumėte bet kokį viduje esantį vandenį.
- Prieš įkraudami ir naudodami įsitikinkite, kad ausinės yra visiškai sausos. Valydami nenaudokite vienkartinį alkoholiu suvilgytų tamponų ar kitų medžiagų.
- Integruotas akumuliatorius neturi būti veikiamas per didelio karščio, pvz., saulės spindulių, ugnies ar pan.
- Neteisingai pakeitus akumuliatorių, kyla sprogimo pavojus. Pakeiskite tik to paties arba lygiavertio tipo akumuliatoriumi.
- Norint pasiekti konkretų IP klasę, įkrovimo angos dangtelis turi būti uždarytas.
- Įmetus akumuliatorių į ugnį ar karštą orkaitę arba jį mechaniškai sutraiškant ar perpjovus, gali įvykti sprogimas.
- Akumuliatorių palikus itin aukštos temperatūros aplinkoje, gali įvykti sprogimas arba degių skysčių ar dujų nuotėkis.
- Akumuliatorius, veikiamas itin žemo oro slėgio, gali sprogti arba sukelti degių skysčių ar dujų nuotėkį.
- Įstatę netinkamo tipo akumuliatorių, galite smarkiai sugadinti ausines ir akumuliatorių (pavyzdžiui, kai kurių tipų ličio baterijos).
- Jei ausinės nenaudojamos ilgą laiką, įkraunamas akumuliatorius neteks įkrovos. Kad išvengtumėte nuostolių, visiškai įkraukite akumuliatorių bent kartą per tris mėnesius.

- Kad būtų išvengta gaisro pavojaus, įrangai maitinimas tiekiamas tik iš išorinio maitinimo šaltinio, kurio išėjimo galia turi atitikti PS1 (kai išėjimo galia mažesnė nei 15 W).

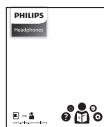
Darbo ir laikymo temperatūra bei drėgmė

- Laikykite vietoje, kur temperatūra yra nuo -20°C iki 50°C, o santykinė drėgmė iki 90%.
- Naudokite vietoje, kur temperatūra yra nuo 0°C iki 45°C, o santykinė drėgmė iki 90%.
- Aukštos arba žemos temperatūros sąlygomis akumuliatoriaus veikimo laikas gali būti trumpesnis.

## 2 Jūsų tikrai belaidės ausinės

Sveikiname įsigijus pirkinį ir sveiki atvykę į „Philips“! Norėdami visapusiškai pasinaudoti „Philips“ teikiama pagalba, užregistruokite savo gaminį adresu [www.philips.com/support](http://www.philips.com/support). Su šiomis „Philips“ tikrai belaidėmis ausinėmis galite:

- Mėgautis patogiais belaidžiais skambučiais nenaudojant rankų
- Mėgautis ir valdyti muziką belaidžiu būdu
- Pereiti nuo skambučių prie muzikos ir atvirkščiai
- Mėgautis triukšmo slopinimu



Darbo pradžios vadovas

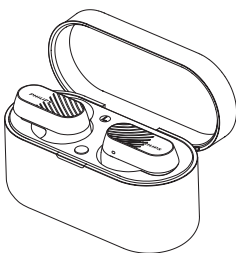


Garantija



Saugos lankstinukas

### Kas yra dėžutėje



Tikrai belaidės ausinės TAT3509



Ausų kištukai, 3 poros

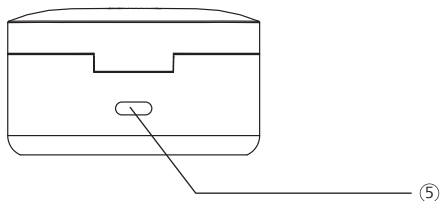
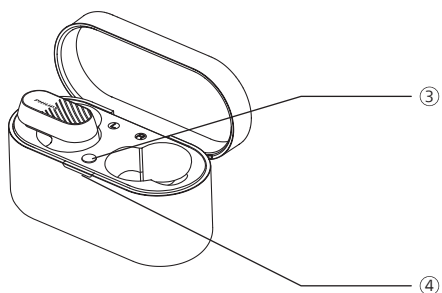
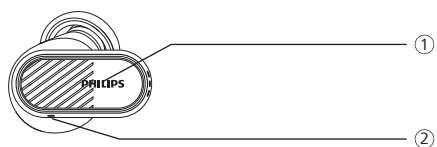


„Type-C“ krovimo kabelis (tik krauti)

### Kiti įrenginiai

Mobilusis telefonas arba įrenginys (pvz., nešiojamasis kompiuteris, planšetinis kompiuteris, „Bluetooth“ adapteriai, MP3 grotuvai ir kt.), kuris palaiko „Bluetooth“ ir yra suderinamas su ausinėmis.

## Jūsų tikrai belaidžių ausinių apžvalga



- ① Daugiataškė jutiklinė sąveika (MFT)
- ② LED indikatorius: (ausinės)
- ③ „Bluetooth“ siejimo mygtukas
- ④ LED indikatorius (baterijos būseną ar krovimo būseną)
- ⑤ USB-C maitinimo lizdas

# 3 Pradėti

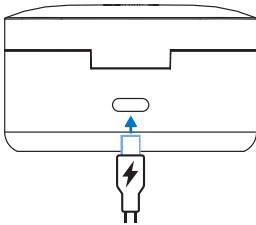
## Baterijos įkrovimas

### Pastaba

- Prieš naudodami ausines, įdėkite jas į įkrovimo dėklą ir įkraukite bateriją 2 valandas, kad optimizuotumėte baterijos talpą ir tarnavimo laiką.
- Kad nepažeistumėte ausinių, naudokite tik originalų USB-C įkrovimo laidą.
- Jei ausinės nenaudojamos ilgą laiką, įkraunamas akumuliatorius neteks įkrovos. Kad išvengtumėte nuostolių, visiškai įkraukite akumuliatorių bent kartą per tris mėnesius.

## Įkrovimo dėklas

Vieną USB-C laido galą prijunkite prie įkrovimo dėklo, o kitą – prie maitinimo šaltinio.



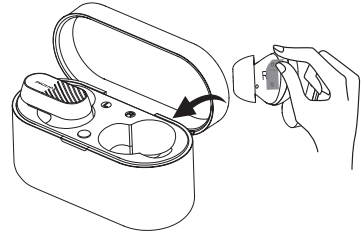
### Patarimas

- Įkrovimo dėklas naudojamas kaip nešiojama atsarginė baterija ausinių įkrovimui. Kai įkrovimo dėklas yra visiškai įkrautas, jis visiškai įkraus ausines 2 kartus.

## Ausinės

Įdėkite ausines į įkrovimo dėklą.

- Į ausis įstatomos ausinės pradeda krauti ir užsidega balta LED lemputė
- Kai į ausis įstatomos ausinės yra visiškai įkrautos, užsidegs balta lemputė



### Patarimas

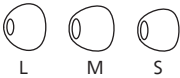
- Paprastai visiškai įkrovimas trunka 2,5 valandas (ausinių arba įkrovimo dėklo) naudojant USB laidą.

## Kaip dėvėti

Pasirinkite tinkamus ausinių antgalius, kad jie optimaliai tiktų

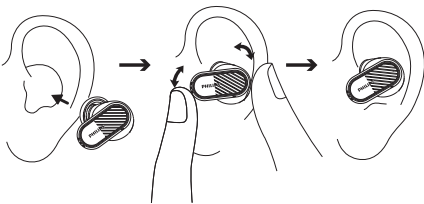
Tvirtai priglundę ausinių antgaliai užtikrins geriausią garso kokybę ir triukšmo panaikinimą.

- 1 Išbandykite, kuris ausinių antgalis užtikrina geriausią garsą ir dėvėjimo patogumą.
- 2 Pateikti 3 dydžių silikono ausinių antgaliai: dideli, vidutiniai, maži.



### Įdėkite ausines

- 1 Patikrinkite ausinių kairę ir dešinę padėtis.
- 2 Įkiškite ausines į ausis ir šiek tiek pasukite, kol jos tvirtai priglus.



## Programos atsisiuntimas

Nuskaitykite QR kodą / paspauskite mygtuką „Atsisiųsti“ arba ieškokite „Philips Headphones“ parduotuvėje „Apple App Store“ arba „Google Play“, kad atsisiųstumėte programą.

### Prisijunkite



Programa „Philips Headphones“ leidžia jums valdyti muziką, kurios klausotės. Galite pritaikyti garsą taip, kad muzika ir skambinimas visada geriausiai atitiktų jūsų poreikius.



## Ausinių susiejimas su „Bluetooth“ įrenginiu pirmą kartą

- 1 Įsitikinkite, kad ausinės yra visiškai įkrautos ir išjungtos.
- 2 Atidarykite įkrovimo dėklo dangtį: ausinės bus siejimo režime ir parengtos prijungti.
  - ↳ Abiejų ausinių LED pakaitomis mirksi baltai ir mėlynai.
  - ↳ Ausinės dabar veikia siejimo režimu ir yra paruoštos susieti su „Bluetooth“ įrenginiu (pvz., mobiliuoju telefonu).
- 3 Išjunkite „Bluetooth“ įrenginio „Bluetooth“ funkciją.
- 4 Susiekite ausines su „Bluetooth“ įrenginiu; vadovaukitės savo „Bluetooth“ įrenginio naudotojo vadovu.

### Pastaba

- Jei įjungus maitinimą ausinės neras jokie anksčiau prijungto „Bluetooth“ įrenginio, įjunkite jų siejimo režimą (3 sekundes paspauskite mygtuką ant dėžutės, kai abi ausinės yra viduje ir dangtelis atidarytas).

Toliau pateiktas pavyzdys rodo, kaip prijungti ausines prie „Bluetooth“ įrenginio.

- 1 Įjunkite „Bluetooth“ įrenginio „Bluetooth“ funkciją, pasirinkite „**Philips TAT3509**“.
- 2 Jei prašoma, įveskite ausinių slaptažodį „**0000**“ (4 nuliai). Įrenginiuose, kuriuose veikia „Bluetooth 3.0“ ar naujesnė versija, slaptažodžio įvesti nereikia.



Philips TAT3509

## Viena ausinė (monofoninis režimas)

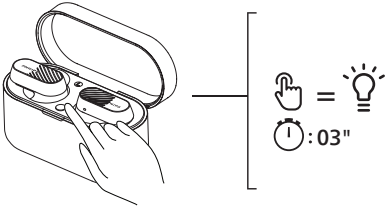
Norėdami naudoti monofoninį režimą, išimkite dešinę arba kairę ausinę iš įkrovimo dėklo. Ausinė įsijungs automatiškai.

### Pastaba

- Išimkite antrąją ausinę iš įkrovimo dėklo ir jos bus automatiškai susietos viena su kita.

## Susiekite ausines su kitu „Bluetooth“ įrenginiu

Jei norite susieti kitą „Bluetooth“ įrenginį su ausinėmis, tiesiog įjunkite jų siejimo režimą (3 sekundes paspauskite mygtuką ant dėžutės, kai abi ausinės yra viduje ir atidarytas dangtelis), tada aptikite antrąjį įrenginį, kaip siedami įprastai.



### ☰ Pastaba

- Ausinės atmintyje saugo 4 įrenginius. Jei bandysite susieti daugiau nei 4 įrenginius, anksčiausiai susietas įrenginys pakeičiamas nauju.

## Kelių taškų jungtis

Siejimas

- Ausinių siejimas su 2 įrenginiais, pvz. mobiliuoju telefonu ir nešiojamuoju kompiuteriu.

Perjungimas tarp įrenginių

- Bet kuriuo metu galite klausytis muzikos tik iš 1 įrenginio. Telefono skambučiui bus naudojamas kitas įrenginys.
- Pristabdykite 1 įrenginio garsą, tada paleiskite kito įrenginio garsą.

### ☰ Pastaba

- Transliuojant garsą iš 1 įrenginio, priėmus skambutį iš 2 įrenginio, 1 įrenginio atkūrimas bus automatiškai pristabdytas. Skambutis bus automatiškai nukreiptas į jūsų ausines.
- Baigus skambutį, atkūrimas iš 1 įrenginio bus tęsiamas automatiškai.

# 4 Ausinių naudojimas

## Prijunkite ausines prie „Bluetooth“ įrenginio

- 1 Išjunkite „Bluetooth“ įrenginio „Bluetooth“ funkciją.
- 2 Atidarykite įkrovimo dėklo dangtelį.
  - ↳ Mirksi balta LED.
  - ↳ Ausinės ieškos paskutinio prijungto „Bluetooth“ įrenginio ir automatiškai prie jo prisijungs. Jeigu paskutinis prijungtas įrenginys nepasiekiamas, ausinės suras ir prisijungs prie priešpaskutinio prijungto įrenginio.

### Patarimas

- Jei įjungę ausines įjungsite „Bluetooth“ įrenginio „Bluetooth“ funkciją, turėsite nueiti į įrenginio „Bluetooth“ meniu ir rankiniu būdu prijungti ausines prie įrenginio.

### Pastaba

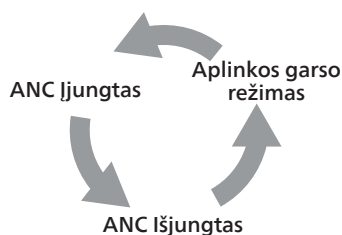
- Kai kuriuose „Bluetooth“ įrenginiuose prisijungimas gali būti neautomatinis. Tokiu atveju turite eiti į įrenginio „Bluetooth“ meniu ir rankiniu būdu prijungti ausines prie „Bluetooth“ įrenginio.

## Kontroliuoti ANC (aktyvaus triukšmo panaikinimas)

### Įjungti ANC

Skirtingus ANC režimus galima perjungti dukart bakstelėjus kairiąją ausinę.

- ANC funkcija automatiškai suaktyvinama ausinę įkišus į ausį.
- Dukart palietus MFT, ji išjungs ANC funkciją.
- Dar kartą dukart palietus MFT, ji perjungia režimą į aplinkos garso režimą.



Užduotis	MFT	Operacija
ANC ĮJUNGTAS	Kairioji ausinė	Dukart bakstelėkite
Aplinkos garso režimas	Kairioji ausinė	Dukart bakstelėkite
ANC IŠJUNGTAS	Kairioji ausinė	Dukart bakstelėkite
Spartus aplinkos garsas	Kairioji ausinė	Toliau lieskite

## Maitinimo įjungimas / išjungimas

Užduotis	MFT	Operacija
Įjunkite ausines		Atidarykite įkrovimo dėklą dangtelį, kad įjungtumėte
Išjunkite ausines		Uždarykite įkrovimo dėklą dangtelį, kad išjungtumėte

## Tvarkykite savo skambučius ir muziką

Muzikos valdymas

Užduotis	MFT	Operacija
Leisti arba pristabdyti muziką	Dešinioji ausinė	Dukart bakstelėkite
Kitas takelis	Dešinioji ausinė	Triskart bakstelėkite
Ankstesnis takelis	Kairioji ausinė	Triskart bakstelėkite
Garsumo reguliavimas +	Dešinioji ausinė	Bakstelėkite vieną kartą, tada ilgai palieskite
Garsumo reguliavimas -	Kairioji ausinė	Bakstelėkite vieną kartą, tada ilgai palieskite

### Pastaba

- Išgirsite signalą, nurodantį, kad garsumas pasiekė maksimalų lygį.

Skambučių valdymas

Užduotis	MFT	Operacija
Atsiliepimas į skambutį / skambučio užbaigimas	Dešinioji/ Kairioji ausinė	Bakstelėkite vieną kartą
Nutraukti skambutį / atmesti skambutį	Dešinioji/ Kairioji ausinė	Dukart bakstelėkite

## Balso asistentas

Užduotis	Mygtukas	Operacija
Suaktyvinti balso („Siri“ / „Google“) asistentą	Dešinioji ausinė	Toliau lieskite po suaktyvinto tono
Sustabdyti balso asistentą	Dešinioji ausinė	Bakstelėkite vieną kartą

## Ausinių LED indikatoriaus būseną

Ausinių būseną	Indikatorius
Ausinės yra prijungtos prie „Bluetooth“ įrenginio	Baltas LED sumirksi vieną kartą
Ausinės yra paruoštos siejimui	LED mirksi mėlyna ir balta pakaitomis
Ausinės įjungtos, bet neprijungtos prie „Bluetooth“ įrenginio	Baltas LED mirksi kas sekundę (automatinis išjungimas po 3 minučių)
Žemas baterijos įkrovos lygis (ausinės)	Baltas LED sumirksi triskart kas 5 sekundes
Baterija visiškai įkrauta (įkrovimo dėklas)	Žr. dėklo LED

---

## Įkrovimo dėklo LED indikatoriaus būseną

Kraunant	Indikatorius
Žemas baterijos įkrovos lygis	Užsidega geltonas LED
Santykinai pakankamas baterijos įkrovos lygis	Užsidega baltas LED

---

Naudojama ir dangtelis yra atidarytas	Indikatorius
Žemas baterijos įkrovos lygis	Geltona LED lėtai mirksi 4 ciklus
Santykinai pakankamas baterijos įkrovos lygis	Balta LED užsidega 5 sekundėms

---

## 5 Ausinių nustatymas iš naujo

Jei iškyla kokių nors siejimo ar ryšio problemų, galite atlikti toliau nurodytus veiksmus, kad atkurtumėte ausinių gamyklinius nustatymus.

- 1 „Bluetooth“ įrenginyje eikite į „Bluetooth“ meniu ir iš įrenginių sąrašo pašalinkite „**Philips TAT3509**“.
- 2 Įjunkite „Bluetooth“ įrenginio „Bluetooth“ funkciją.
- 3 Vėl padėkite ausines į įkrovimo dėklą ir atidarykite dangtelį.
- 4 Dukart paspauskite mygtuką ant dėklo.
- 5 Vadovaukitės nurodymais dalyje „Ausinių naudojimas – ausinių prijungimas prie „Bluetooth“ įrenginio“.
- 6 Susiekite ausines su „Bluetooth“ įrenginiu, pasirinkite „**Philips TAT3509**“.

Jei ausinės nereaguoja, galite atlikti toliau nurodytus veiksmus, kad iš naujo nustatytumėte ausinių aparatinę įrangą.

- Gražinkite ausines į įkrovimo dėžutę ir atidarykite dangtelį, paspauskite ant dėžutės esantį mygtuką ir palaikykite ilgiau nei 10 sekundžių.

## 6 Techniniai duomenys

- Muzikos grojimo laikas (ANC įjungta): 6 + 12 valandų
- Muzikos grojimo laikas (ANC išjungtas): 8 + 16 valandų
- Įkrovimo laikas: 2,5 valandų
- Ličio jonų baterija 58 mAh kiekvienoje ausinėje, 420 mAh ličio jonų baterija įkrovimo dėkle
- „Bluetooth“ versija: 5.3
- Suderinami „Bluetooth“ profiliai:
  - HFP (laisvų rankų profilis)
  - A2DP (išplėstinis garso platinimo profilis)
  - AVRCP (nuotolinio garso ir vaizdo valdymo profilis)
  - TMAP (telefonijos ir medijos garso profilis)
- Palaikomi garso kodekai: LC3, SBC
- Dažnių diapazonas: 2,402-2,480 GHz
- Siųstuvo galia: < 10 dBm
- Veikimo diapazonas: Iki 10 metrų
- Automatinis išjungimas
- USB-C priedas įkrovimui
- Žemo baterijos įkrovos lygio įspėjimas: yra



### Pastaba

- Specifikacijos gali būti keičiamos be įspėjimo.

# 7 Pranešimas

## Atitiktis deklaracija

„TP Vision Europe B.V.“ pareiškia, kad gaminys atitinka esminius RED direktyvos 2014/53/EU reikalavimus ir kitas susijusias nuostatas ir UK Radio Equipment Regulations SI 2017 No 1206. Atitiktis deklaraciją galite rasti adresu [www.philips.com/support](http://www.philips.com/support).

## Seno gaminio ir baterijos išmetimas



Jūsų gaminys sukurtas ir pagamintas naudojant aukštos kokybės medžiagas ir komponentus, kuriuos galima perdirbti ir naudoti pakartotinai.



Šis simbolis ant gaminio reiškia, kad gaminiui taikoma Europos direktyva 2012/19/EU.

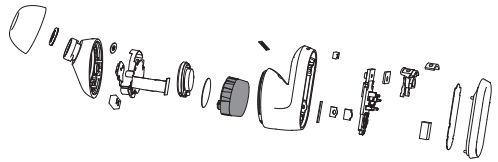


Šis simbolis reiškia, kad gaminyje įmontuotas įkraunamas akumuliatorius, kuriam taikomas Europos reglamentas (EU) 2023/1542 ir kurio negalima išmesti su įprastomis buitinėmis atliekomis. Primygtinai rekomenduojame nunešti gaminį į oficialų surinkimo punktą arba „Philips“ aptarnavimo centrą, kad įkraunama baterija būtų pašalinta profesionaliai. Susipažinkite su vietine atskira elektros ir elektroninių gaminių bei įkraunamų baterijų surinkimo sistema. Laikykitės vietinių taisyklių ir niekada neišmeskite gaminio bei įkraunamų baterijų kartu su įprastomis buitinėmis atliekomis. Teisingas senų gaminių ir įkraunamų baterijų utilizavimas padeda išvengti neigiamų pasekmių aplinkai ir žmonių sveikatai.

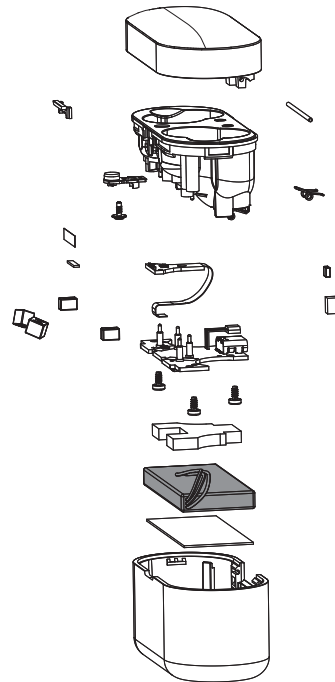
## Išimkite integruotą bateriją

Jei jūsų šalyje nėra elektroninių gaminių surinkimo / perdirbimo sistemos, prieš išmesdami ausines galite apsaugoti aplinką išimdami ir perdirbdami bateriją.

- Prieš išimdami bateriją įsitikinkite, kad ausinės yra atjungtos nuo įkrovimo dėklo.



- Prieš išimdami bateriją įsitikinkite, kad įkrovimo dėklas atjungtas nuo USB įkrovimo kabelio.



---

## Atitiktis EML

Šis gaminys atitinka visus taikomus standartus ir reglamentus, susijusius su elektromagnetinių laukų poveikiu.

---

## Informacija apie aplinką

Nėra jokios nereikalingos pakuotės. Jūsų sistemą sudaro medžiagos, kurias galima perdirbti ir panaudoti pakartotinai, jei ją išmontuoja specializuota įmonė. Laikykitės vietinių pakavimo medžiagų, išseikvotų baterijų ir senos įrangos išmetimo taisyklių.

---

## Pranešimas apie atitiktį

Įrenginys atitinka FCC taisyklių 15 dalį. Eksploatacijai taikomos šios dvi sąlygos:

- 1. Šis prietaisas negali sukelti žalingų trukdžių ir**
- 2. Šis prietaisas turi priimti bet kokius gaunamus trukdžius, įskaitant trukdžius, kurie gali sukelti nepageidaujamą veikimą.**

### FCC taisyklės

Ši įranga buvo išbandyta ir nustatyta, kad ji atitinka B klasės skaitmeninio įrenginio apribojimus pagal FCC taisyklių 15 dalį. Šie apribojimai sukurti siekiant užtikrinti pagrįstą apsaugą nuo žalingųjų trukdžių įrengiant gyvenamosiose patalpose. Ši įranga generuoja, naudoja ir gali skleisti radijo dažnių energiją ir, jei ji sumontuota ir naudojama ne pagal naudojimo instrukciją, gali sukelti žalingų radijo ryšio trukdžių.

Tačiau nėra garantijos, kad po tam tikro įrengimo, trukdžių neatsiras. Jei ši įranga sukelia žalingus radijo ar televizijos signalų priėmimo trukdžius, kuriuos galima nustatyti išjungiant ir įjungiant įrangą, naudotojas raginamas pabandyti pašalinti trukdžius vienu ar keliais iš šių būdų:

- Perorientuokite arba perkelkite priėmimo anteną.
- Padidinkite atstumą tarp įrangos ir imtuvo.
- Įjunkite įrangą į kitos, nei prijungtas imtuvas, elektros grandinės lizdą.
- Pagalbos kreipkitės į pardavėją arba patyrusį radijo/televizijos techniką.

### FCC pareiškimas apie spinduliuotės poveikį:

Ši įranga atitinka FCC spinduliuotės poveikio apribojimus, numatytus nekontroliuojamai aplinkai. Šis siųstuvas neturi būti vienoje vietoje arba naudojamas kartu su jokia kita antena ar siųstuvu.

**Dėmesio:** Vartotojas įspėjamas, kad pakeitimai ar modifikacijos, kurių aiškiai nepatvirtino už atitiktį atsakinga šalis, gali panaikinti vartotojo teisę naudoti įrangą.

### Kanada:

Šiame įrenginyje yra siųstuvas (-iai) / imtuvas (-iai), atitinkantys Kanados inovacijų, mokslo ir ekonominės plėtros RSS, kuriems netaikoma (-i) licencija. Eksploatacijai taikomos šios dvi sąlygos: (1) Šis prietaisas negali sukelti žalingų trukdžių. (2) Šis įrenginys turi priimti bet kokius trukdžius, įskaitant trukdžius, kurie gali sukelti nepageidaujamą įrenginio veikimą.  
CAN ICES(B)/NMB(B)

### IC pareiškimas apie spinduliuotės poveikį:

Ši įranga atitinka Kanados spinduliuotės poveikio apribojimus, numatytus nekontroliuojamai aplinkai. Šis siųstuvas neturi būti vienoje vietoje arba naudojamas kartu su jokia kita antena ar siųstuvu.



# 8 Prekių ženklai

---

## „Bluetooth“

„Bluetooth®“ žodinis ženklas ir logotipai yra registruotieji prekių ženklai, priklausantys „Bluetooth SIG, Inc.“, o „MMD Hong Kong Holding Limited“ tokius ženklus naudoja pagal licenciją. Kiti prekių ženklai ir prekių pavadinimai priklauso atitinkamiems jų savininkams.

## „Siri“

„Siri“ yra „Apple Inc.“ prekės ženklas, registruotas JAV ir kitose šalyse.

## „Google“

„Google“ ir „Google Play“ yra prekių ženklai, priklausantys „Google LLC“.

# 9 Dažnai užduodami klausimai

## Mano „Bluetooth“ ausinės neįsijungia.

Baterijos lygis yra žemas. Įkraukite ausines.

## Negaliu susieti savo „Bluetooth“ ausinių su „Bluetooth“ įrenginiu.

„Bluetooth“ yra išjungtas. Įjunkite „Bluetooth“ funkciją „Bluetooth“ įrenginyje ir įjunkite „Bluetooth“ įrenginį prieš įjungdami ausines.

## Siejimas neveikia.

- Įdėkite abi ausines į įkrovimo dėklą.
- Įsitikinkite, kad išjungėte bet kurių anksčiau prijungtų „Bluetooth“ įrenginių „Bluetooth“ funkciją.
- „Bluetooth“ įrenginyje iš „Bluetooth“ sąrašo ištrinkite „Philips TAT3509“.
- Suporuokite ausines (žr. „Ausinių susiejimas su „Bluetooth“ įrenginiu pirmą kartą“ puslapyje 8).

## „Bluetooth“ įrenginys negali rasti ausinių.

- Ausinės gali būti prijungtos prie anksčiau susieto įrenginio. Išjunkite prijungtą įrenginį arba perkelkite jį už diapazono ribų.
- Gali būti, kad susiejimas buvo nustatytas iš naujo arba ausinės anksčiau buvo susietos su kitu įrenginiu. Vėl prijunkite ausines prie „Bluetooth“ įrenginio, kaip aprašyta vartotojo vadove. (žr. „Ausinių susiejimas su „Bluetooth“ įrenginiu pirmą kartą“ 8 psl.).

Mano „Bluetooth“ ausinės yra prijungtos prie „Bluetooth“ stereofoninio mobiliojo telefono, tačiau muzika groja tik per mobiliojo telefono garsiakalbį.

Žr. savo mobiliojo telefono vartotojo vadovą. Pasirinkite, jei norite klausytis muzikos per ausines.

## Garso kokybė prasta ir girdisi traškesys.

- „Bluetooth“ įrenginys yra už diapazono ribų. Sumažinkite atstumą tarp ausinių ir „Bluetooth“ įrenginio arba pašalinkite tarp jų esančias kliūtis.
- Įkraukite savo ausines.

## Garso kokybė prasta transliuojant iš mobiliojo telefono, labai lėta arba garsas išvis netransliuojamas.

Įsitikinkite, kad jūsų mobilusis telefonas ne tik palaiko (mono) HFP, bet ir A2DP bei yra suderinamas su BT4.0x (arba naujesne) (žr. „Techniniai duomenys“ puslapyje 13).

## Reguliariai valykite ausines.

- Reguliariai valykite ausines švaria, drėgna šluoste, ypač garso kanalus ir mikrofono skyles, ir venkite tokių medžiagų kaip prakaitas ar ausų vaškas.
- Jei garso kanaluose, oro angose ar mikrofono angose lieka prakaito ar vandens lašelių, garso lygis laikinai sumažėja arba visiškai išnyksta. Tai nėra gedimas. Ausines kruopščiai nusausinkite minkštu, drėgnu skudurėliu. Arba nuimkite ausinių antgalius, pasukite garso kanalus žemyn ir švelniai patapšnokite ausines apie penkis kartus ant sausos šluostės ar panašaus daikto, kad pašalintumėte bet kokį viduje esantį vandenį.

- Prieš įkraudami ir naudodami įsitikinkite, kad ausinės yra visiškai sausos. Valydami nenaudokite vienkartinių alkoholiu suvilgytų tamponų ar kitų medžiagų.

**Reguliariai įkraukite ausines.**

Jei ausinės nenaudojamos ilgą laiką, įkraunamas akumuliatorius neteks įkrovos. Kad išvengtumėte nuostolių, visiškai įkraukite akumuliatorių bent kartą per tris mėnesius.



2024 © MMD Hong Kong Holding Limited.

Visos teisės saugomos.

Specifikacijos gali būti keičiamos be įspėjimo. „Philips“ ir „Philips Shield Emblem“ yra registruotieji „Koninklijke Philips N.V.“ prekių ženklai ir naudojami pagal licenciją. Šis gaminys pagamintas ir parduotas atsakant „MMD Hong Kong Holding Limited“ arba vienam iš jo filialų, o „MMD Hong Kong Holding Limited“ yra šio gaminio garantas. Visi kiti įmonių ir gaminių pavadinimai gali būti atitinkamų įmonių, su kuriomis jie siejami, prekių ženklai.

