

# PHILIPS

## Slušalice

### 3000 Serija

TAT3509



# Uputstvo za upotrebu

Registrujte svoj proizvod i potražite podršku na:  
[www.philips.com/support](http://www.philips.com/support)

# Sadržaj

|          |   |           |          |                                       |           |
|----------|---|-----------|----------|---------------------------------------|-----------|
| <b>1</b> | <b>Važna bezbednosna uputstva</b>                   | <b>2</b>  | <b>7</b> | <b>Obaveštenje</b>                    | <b>14</b> |
|          | Bezbednost sluha                                    | 2         |          | Deklaracija o usaglašenosti           | 14        |
|          | Opšte informacije                                   | 2         |          | Odlaganje starog proizvoda i baterije | 14        |
| <b>2</b> | <b>Vaše True wireless slušalice</b>                 | <b>4</b>  |          | Uklonite integrisanu bateriju         | 14        |
|          | Šta je u kutiji                                     | 4         |          | Usaglašenost sa EMF                   | 15        |
|          | Ostali uređaji                                      | 4         |          | Ekološke informacije                  | 15        |
|          | Pregled True wireless slušalica                     | 5         |          | Obaveštenje o usaglašenosti           | 15        |
| <b>3</b> | <b>Započnite</b>                                    | <b>6</b>  | <b>8</b> | <b>Žigovi</b>                         | <b>17</b> |
|          | Punjenje baterije                                   | 6         |          |                                       |           |
|          | Kako nositi slušalice                               | 6         | <b>9</b> | <b>Česta pitanja</b>                  | <b>18</b> |
|          | Preuzimanje aplikacije                              | 7         |          |                                       |           |
|          | Uparite slušalice sa Bluetooth uređajem po prvi put | 7         |          |                                       |           |
|          | Uparite slušalice sa drugim Bluetooth uređajem      | 8         |          |                                       |           |
| <b>4</b> | <b>Korišćenje slušalica</b>                         | <b>10</b> |          |                                       |           |
|          | Povežite slušalice sa Bluetooth uređajem            | 10        |          |                                       |           |
|          | Kontrola ANC (Aktivnog poništavanja buke)           | 10        |          |                                       |           |
|          | Uključivanje/isključivanje                          | 11        |          |                                       |           |
|          | Upravljanje pozivima i muzikom                      | 11        |          |                                       |           |
|          | Glasovni asistent                                   | 11        |          |                                       |           |
|          | Status LED indikatora slušalica                     | 12        |          |                                       |           |
|          | Status LED indikatora kućišta za punjenje           | 12        |          |                                       |           |
| <b>5</b> | <b>Resetovanje slušalica</b>                        | <b>13</b> |          |                                       |           |
| <b>6</b> | <b>Tehnički podaci</b>                              | <b>13</b> |          |                                       |           |

# 1 Važna bezbednosna uputstva

## Bezbednost sluha



### ⚡ Opasnost

- Da biste izbegli oštećenje sluha, ograničite vreme korišćenja slušalica pri velikoj jačini zvuka i podesite jačinu zvuka na bezbedan nivo. Što je jačina zvuka glasnija, kraće je vreme bezbednog slušanja.

Poštujte sledeće smernice prilikom korišćenja slušalica.

- Slušajte na razumnim jačinama zvuka u razumnom vremenskom periodu.
- Vodite računa da ne pojačavate stalno zvuk kako se vaš sluh prilagođava.
- Nemojte pojačavati zvuk toliko glasno da ne možete čuti šta se dešava oko vas.
- Budite oprezni ili privremeno prekinite korišćenje u potencijalno opasnim situacijama.
- Preterani zvučni pritisak iz bubica i slušalica može dovesti do gubitka sluha.
- Korišćenje slušalica koje pokrivaju oba uha se ne preporučuje tokom vožnje i može biti nezakonito u nekim oblastima.
- Radi vaše bezbednosti, izbegavajte da vas ometaju muzika ili telefonski pozivi dok ste u saobraćaju ili drugim potencijalno opasnim okruženjima.

## Opšte informacije

Da biste izbegli oštećenje ili kvar:

### ⚠ Oprez

- Ne izlažite slušalice prekomernoj toploti.
- Ne dozvolite da vam slušalice ispadnu.
- Slušalice ne treba izlagati kapanju ili prskanju. (Pogledajte IP klasu određenog proizvoda)
- Ne potapajte slušalice u vodu.
- Ne punite slušalice kada su konektor ili utičnica mokri.
- Nemojte koristiti sredstva za čišćenje koja sadrže alkohol, amonijak, benzol ili abrazive.
- Koristite čistu, vlažnu krpu da biste redovno brisali slušalice - naročito provodnike zvuka i rupice za mikrofoni - i da biste izbegli gomilanje supstanci kao što su znoj i ušnog voska.
- Ako u provodnicima zvuka, rupicama za vazduh ili rupicama za mikrofoni ostane znoj ili kapljice vode, nivo zvuka će privremeno opasti ili će zvuk potpuno nestati. Ovo nije kvar. Koristite mekanu, vlažnu krpu da biste temeljno osušili slušalice. Alternativno, uklonite vrhove bubica, okrenite provodnike zvuka nadole i blago lupkajte slušalice oko pet puta na suvoj krpi ili sličnoj podlozi da biste uklonili vodu koja se nakupila unutra.
- Uverite se da su slušalice potpuno suve pre punjenja i korišćenja. Izbegavajte da koristite jednokratne jastučice sa alkoholom ili druge supstance za čišćenje.
- Integrisana baterija ne sme se izlagati prekomernoj toploti poput sunca, vatre ili sličnog.
- Postoji opasnost od eksplozije ako se baterija nepravilno zameni. Zamenite samo istim ili ekvivalentnim tipom.
- Za postizanje određene IP klase, poklopac priključka za punjenje mora biti zatvoren.
- Odlaganje baterije u vatru ili vrelu rernu ili mehaničko lomljenje ili sečenje baterije može dovesti do eksplozije.
- Ostavljanje baterije u okruženju sa ekstremno visokom temperaturom može dovesti do eksplozije ili curenja zapaljive tečnosti ili gasa.
- Baterija izložena ekstremno niskom pritisku vazduha može da ima za posledicu eksploziju ili curenje zapaljive tečnosti ili gasa.
- Zamenjena baterija neodgovarajućim tipom može ozbiljno oštetiti slušalice i bateriju (na primer, u slučaju određenih tipova litijumskih baterija).
- Ako se slušalice ne koriste u dužem vremenskom periodu, punjiva baterija će početi da gubi napunjenost. Da biste to izbegli, potpuno napunite bateriju bar jednom na svaka tri meseca.

- Da bi se izbegla opasnost od požara, oprema ima samo spoljni izvor napajanja čija izlazna snaga zadovoljava standard PS1 (izlazni kapacitet manji od 15W).

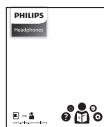
Temperature i vlažnosti za korišćenje i čuvanje

- Čuvati na mestu sa temperaturom između  $-20\text{ °C}$  i  $50\text{ °C}$  i maksimalnom relativnom vlažnošću od 90%.
- Koristiti na mestu sa temperaturom između  $0\text{ °C}$  i  $45\text{ °C}$  i maksimalnom relativnom vlažnošću od 90%.
- Trajanje baterije može biti kraće u uslovima visoke ili niske temperature.

## 2 Vaše True wireless slušalice

Čestitamo vam na kupovini i dobro došli u Philips! Da biste iskoristili sve prednosti Philips podrške, registrujte svoj proizvod na [www.philips.com/support](http://www.philips.com/support). Pomoću ovih Philips True wireless slušalica možete da:

- Uživate u praktičnim bežičnim pozivima bez korišćenja ruku;
- Uživate u bežičnoj muzici i upravljate njom
- Prebacujete između poziva i muzike.
- Uživate u redukovanoj buke



Vodič za brzi početak



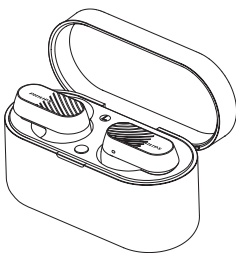
Garancija



Bezbednosni letak

---

### Šta je u kutiji



True wireless slušalice TAT3509



Čepići za uši x 3 parova



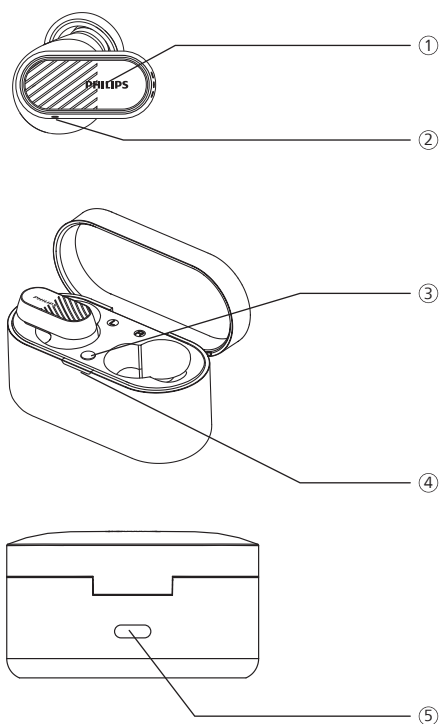
Kabl za punjenje tipa C  
(samo za punjenje)

---

### Ostali uređaji

Mobilni telefon ili uređaj (npr. laptop, tablet, Bluetooth adapteri, MP3 plejeri itd.) koji podržava Bluetooth i kompatibilan je sa slušalicama.

## Pregled True wireless slušalica



- ① Multifunkcijski tač (MFT)
- ② LED indikator (slušalice)
- ③ Taster za Bluetooth uparivanje
- ④ LED indikator (stanje baterije ili stanje punjenja)
- ⑤ USB-C priključak za punjenje

# 3 Započnite

## Punjenje baterije

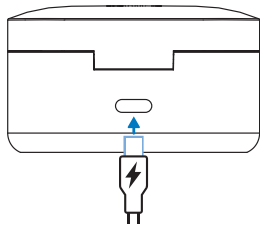


### Napomena

- Pre korišćenja slušalica, stavite ih u kućište za punjenje i puniti bateriju 2 sata za optimalan kapacitet i vek trajanja baterije.
- Koristite samo originalni USB-C kabl za punjenje kako biste izbegli bilo kakva oštećenja.
- Ako se slušalice ne koriste u dužem vremenskom periodu, punjiva baterija će početi da gubi napunjenost. Da biste to izbegli, potpuno napunite bateriju bar jednom na svaka tri meseca.

## Kućište za punjenje

Ubacite jedan kraj USB-C kabla u kućište za punjenje, a drugi kraj u izvor napajanja.



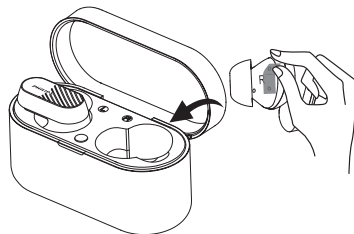
### Savet

- Kućište za punjenje služi kao prenosiva rezervna baterija za punjenje slušalica. Kada je kućište za punjenje u potpunosti napunjeno, u potpunosti će napuniti slušalice 2 puta.

## Slušalice

Stavite slušalice u kutijicu za punjenje.

- Slušalice počnu da se pune i belo LED svetlo se pali
- Kada se slušalice u potpunosti napune, belo svetlo će se ugasi



### Savet

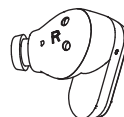
- Obično je za potpuno punjenje potrebno 2,5 sata (za slušalice ili kućište za punjenje) pomoću USB kabla.

## Kako nositi slušalice

Izaberite odgovarajuće čepiće za uši za optimalno prijanjanje

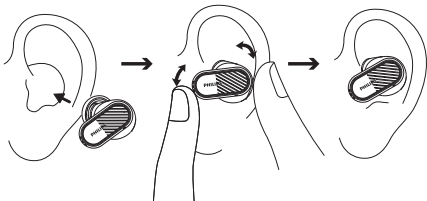
Pripijeno i bezbedno prijanjanje pruža najbolji kvalitet zvuka i poništavanje buke.

- 1 Proverite koji čepić za uši vam daje najbolji zvuk i udobnost pri nošenju.
- 2 Dostavljeno je 3 veličine silikonskih čepova za uši: veliki, srednji, mali.



## Ubacite slušalice

- 1 Proverite levu ili desnu orijentaciju slušalice.
- 2 Ubacite slušalice u uši i malo ih okrenite dok se bezbedno ne pričvrste.



## Preuzimanje aplikacije

Skenirajte QR kôd/pritisnite dugme "Preuzmi" ili potražite "Philips Headphones" na Apple App Store ili Google Play da biste preuzeli aplikaciju.

**Povežite se**



Philips Headphones aplikacija vam pruža kontrolu nad muzikom koju slušate. Možete prilagoditi zvuk kako bi vaše iskustvo tokom poziva i muzike uvek najbolje odgovaralo vašim potrebama.

## Uparite slušalice sa Bluetooth uređajem po prvi put

- 1 Uverite se da su slušalice u potpunosti napunjene i isključene.
- 2 Otvorite poklopac kutijice za punjenje, slušalice će biti u režimu uparivanja i spremne za povezivanje.
  - ↳ LED indikatori na obe slušalice će naizmenično treperiti belo i plavo.
  - ↳ Slušalice su sada u režimu uparivanja i spremne su da se upare sa Bluetooth uređajem (npr. mobilnim telefonom).
- 3 Uključite Bluetooth funkciju na svom Bluetooth uređaju.
- 4 Uparite slušalice sa Bluetooth uređajem, pogledajte uputstvo za upotrebu Bluetooth uređaja.



### Napomena

- Nakon uključivanja, ako slušalice ne mogu da pronađu nijedan Bluetooth uređaj sa kojim su se prethodno povezivale, postavite ih u režim uparivanja (pritisnite taster na kutijici 3 sekunde dok su obe slušalice unutra i dok je poklopac otvoren).



Sledeći primer objašnjava kako da uparite slušalice sa svojim Bluetooth uređajem.

- 1 Uključite Bluetooth funkciju na svom Bluetooth uređaju, izaberite **Philips TAT3509**.
- 2 Unesite lozinku slušalica "0000" (4 nule) ako se to od vas traži. Kod uređaja sa Bluetooth 3.0 ili novijom verzijom, nema potrebe unositi lozinku.



Philips TAT3509

## Jedna slušalica (mono režim)

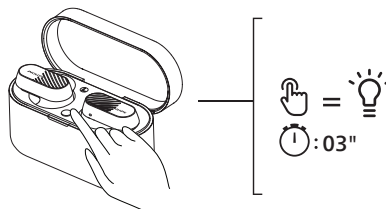
Izvadite desnu ili levu slušalicu iz kućišta za punjenje radi mono upotrebe. Slušalica će se automatski uključiti.

### Napomena

- Izvadite drugu slušalicu iz kućišta za punjenje i slušalice će se automatski upariti jedna sa drugom.

## Uparite slušalice sa drugim Bluetooth uređajem

Ako želite da uparite drugi Bluetooth uređaj sa slušalicama, samo ih postavite u režim uparivanja (pritisnite taster na kutijici 3 sekunde dok su obe slušalice unutra i dok je poklopac otvoren), zatim otkrijte drugi uređaj kao prilikom normalnog uparivanja.



### Napomena

- Slušalice čuvaju 4 uređaja u memoriji. Ako pokušate da uparite više od 4 uređaja, novi uređaj zamenjuje uređaj koji je najranije uparen.

---

## Multi-point povezivanje

### Uparivanje

- Uparivanje slušalica sa 2 uređaja, npr. mobilnim telefonom i laptop računarom.

### Prebacivanje s jednog na drugi uređaj

- Muzika se može reprodukovati samo sa jednog uređaja. Drugi uređaj će služiti za telefonski poziv.
- Pauzirajte zvuk na prvom uređaju i zatim pustite zvuk na drugom uređaju.



### Napomena

- Prilikom emitovanja zvuka sa 1. uređaja, primanje poziva na 2. uređaju će automatski pauzirati reprodukciju zvuka sa 1. uređaja. Poziv će se automatski preusmeriti na slušalice.
- Završetak poziva će dovesti do automatskog nastavka reprodukcije sa 1. uređaja.

## 4 Korišćenje slušalice

### Povežite slušalice sa Bluetooth uređajem

- 1 Uključite Bluetooth funkciju na svom Bluetooth uređaju.
- 2 Otvorite poklopac kućišta za punjenje.
  - ↳ Belo LED svetlo treperi.
  - ↳ Slušalice će potražiti Bluetooth uređaj koji je poslednji bio povezan i automatski se ponovo povezati sa njim. Ako poslednje povezani uređaj nije dostupan, slušalice će tražiti i povezati se sa drugim poslednje povezanim uređajem.



#### Savet

- Ako uključite Bluetooth funkciju svog Bluetooth uređaja nakon što uključite slušalice, morate da idete u Bluetooth meni uređaja i ručno povežete slušalice sa uređajem.



#### Napomena

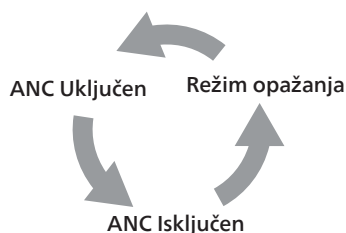
- Na nekim Bluetooth uređajima, povezivanje ne mora biti automatsko. U ovom slučaju, morate da idete u Bluetooth meni uređaja i ručno povežete slušalice sa Bluetooth uređajem.

## Kontrola ANC (Aktivnog poništavanja buke)

### Omogućite ANC

Možete izabrati različite ANC režime duplim dodirnom na levu slušalicu.

- ANC funkcija se automatski aktivira kada se slušalice stavi u uvo.
- Dodirnite MFT dvaput, isključićete ANC funkciju.
- Ponovo dvaput dodirnite MFT, preći će u režim opažanja.



| Zadatak        | MFT            | Radnja                  |
|----------------|----------------|-------------------------|
| ANC UKLJUČEN   | Leva slušalice | Dvaput tapnite          |
| Režim opažanja | Leva slušalice | Dvaput tapnite          |
| ANC ISKLJUČEN  | Leva slušalice | Dvaput tapnite          |
| Brzo opažanje  | Leva slušalice | Nastavite da dodirujete |

## Uključivanje/isključivanje

| Zadatak                 | MFT | Radnja   |
|-------------------------|-----|--|
| Uključivanje slušalica  |     | Otvorite poklopac kućišta za punjenje da biste uključili   |
| Isključivanje slušalica |     | Zatvorite poklopac kućišta za punjenje da biste isključili |

## Upravljanje pozivima i muzikom

Kontrola muzike

| Zadatak                       | MFT             | Radnja                                   |
|-------------------------------|-----------------|--|
| Pustite ili pauzirajte muziku | Desna slušalica | Dvaput tapnite                           |
| Sledeća numera                | Desna slušalica | Triput tapnite                           |
| Prethodna numera              | Leva slušalica  | Triput tapnite                           |
| Podesite jačinu zvuka +       | Desna slušalica | Dodirnite jednom, a zatim dodirnite dugo |
| Podesite jačinu zvuka -       | Leva slušalica  | Dodirnite jednom, a zatim dodirnite dugo |

### Napomena

- Čujete ton koji ukazuje kada je jačina zvuka dostigla maksimalni nivo.

Kontrola poziva

| Zadatak                                 | MFT                  | Radnja         |
|---|----------------------|----------------|
| Odgovorite na poziv/<br>prekinite poziv | Desna/Leva slušalica | Tapnite jednom |
| Prekinite poziv/odbijte poziv           | Desna/Leva slušalica | Dvaput tapnite |

## Glasovni asistent

| Zadatak                                     | Taster          | Radnja  |
|---|-----------------|---|
| Pokrenite glasovnog (Siri/Google) asistenta | Desna slušalica | Nastavite da dodirujete nakon uključenog tona |
| Zaustavite glasovnog asistenta              | Desna slušalica | Tapnite jednom                                |

---

## Status LED indikatora slušalica

| Status slušalica   | Indikator   |
|--|---|
| Slušalice su povezane sa Bluetooth uređajem                    | Belo LED svetlo treperi jednom  |
| Slušalice su spremne za uparivanje                             | LED svetlo svetli naizmenično plavo i belo                                      |
| Slušalice su uključene ali nisu povezane sa Bluetooth uređajem | Belo LED svetlo treperi svake sekunde (automatski se isključuje nakon 3 minuta) |
| Nizak nivo baterije (slušalice)                                | Belo LED svetlo treperi 3x na svakih 5 sekundi                                  |
| Baterija je potpuno napunjena (kućište za punjenje)            | Pogledajte LED indikator na kućištu   |

---

## Status LED indikatora kućišta za punjenje

| Prilikom punjenja                | Indikator               |
|----------------------------------|-------------------------|
| Nizak nivo baterije              | Pali se žuto LED svetlo |
| Relativno dovoljan nivo baterije | Pali se belo LED svetlo |

| Koristi se i poklopac je otvoren | Indikator                                |
|----------------------------------|--|
| Nizak nivo baterije              | Žute LED svetlo polako treperi 4 ciklusa |
| Relativno dovoljan nivo baterije | Belo LED svetlo se pali na 5 sekundi     |

## 5 Resetovanje slušalica

Ako naidete na problem prilikom uparivanja ili povezivanja, možete pratiti sledeći postupak za resetovanje slušalica na fabrička podešavanja.

- 1 Na Bluetooth uređaju, idite u Bluetooth meni i uklonite **Philips TAT3509** sa liste uređaja.
- 2 Isključite Bluetooth funkciju na svom Bluetooth uređaju.
- 3 Vratite slušalice u kutijicu za punjenje i otvorite poklopac.
- 4 Dvaput pritisnite taster na kućištu.
- 5 Pratite korake iz odeljka "Korišćenje slušalica- povežite slušalice sa Bluetooth uređajem."
- 6 Uparite slušalice sa Bluetooth uređajem, izaberite **Philips TAT3509**.

Ako slušalice ne reaguju, možete pratiti sledeći korak da biste resetovali hardver slušalica.

- Vratite slušalice u kućište za punjenje i otvorite poklopac, pritisnite taster na kutiji duže od 10 sekundi.

## 6 Tehnički podaci

- Vreme reprodukcije muzike (ANC uključeno): 6 + 12 sati
- Vreme reprodukcije muzike (ANC isključen): 8 + 16 sati
- Vreme punjenja: 2,5 sati
- Litijum-jonska baterija od 58 mAh u svakoj slušalici, litijum-jonska baterija od 420 mAh u kućištu za punjenje
- Bluetooth verzija: 5.3
- Kompatibilni Bluetooth profili:
  - HFP (profil bez upotrebe ruku)
  - A2DP (profil napredne audio distribucije)
  - AVRCP (profil audio-video daljinskog upravljanja)
  - TMAP (telefonski i medijski audio profil)
- Podržani audio kodeci: LC3, SBC
- Frekventni opseg: 2,402-2,480 GHz
- Snaga odašiljača: < 10 dBm
- Radni domet: Do 10 metara
- Automatsko isključivanje
- USB-C priključak za punjenje
- Upozorenje na nizak nivo baterije: dostupno



### Napomena

- Specifikacije su podložne promenama bez prethodne najave.

# 7 Obaveštenje

## Deklaracija o usaglašenosti

Ovim, TP Vision Europe B.V. izjavljuje da je proizvod usaglašen sa osnovnim zahtevima i drugim relevantnim odredbama propisa RED Directive 2014/53/EU i UK Radio Equipment Regulations SI 2017 No 1206. Deklaraciju o usaglašenosti možete naći na adresi [www.philips.com/support](http://www.philips.com/support).

## Odlaganje starog proizvoda i baterije



Vaš proizvod je projektovan i proizveden sa visokokvalitetnim materijalima i komponentama koje mogu da se recikliraju i ponovo upotrebe.



Ovaj simbol na proizvodu označava da proizvod pokriva evropska direktiva 2012/19/EU.



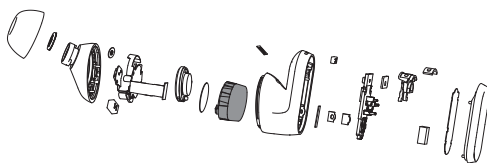
Ovaj simbol označava da proizvod sadrži ugrađenu punjivu bateriju koju pokriva evropski propis (EU) 2023/1542 i koja ne može biti bačena sa običnim kućnim otpadom. Toplo vam preporučujemo da proizvod odnesete na zvanično mesto prikupljanja ili u Philips servisni centar kako bi profesionalac uklonio punjivu bateriju. Informišite se o lokalnom sistemu za separaciju i prikupljanje električnih i elektronskih proizvoda i punjivih baterija. Poštujte lokalna pravila i nikada ne odlažite proizvod i punjive baterije sa običnim kućnim otpadom.

Ispravno odlaganje starih proizvoda i punjivih baterija pomaže u sprečavanju negativnih posledica po životnu sredinu i ljudsko zdravlje.

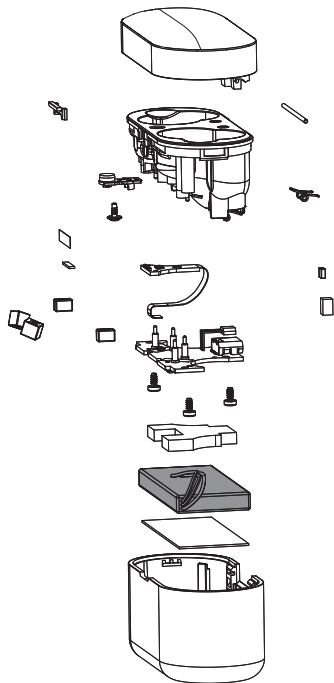
## Uklonite integrisanu bateriju

Ako u vašoj zemlji ne postoji sistem prikupljanja/reciklaže elektronskih proizvoda, možete zaštititi životnu sredinu uklanjanjem i recikliranjem baterije pre odlaganja slušalice.

- Pobrinite se da isključite slušalice iz kućišta za punjenje pre uklanjanja baterije.



- Uverite se da je kućište za punjenje isključeno sa USB kabla za punjenje pre uklanjanja baterije.



## Usaglašenost sa EMF

Ovaj proizvod je usaglašen sa svim važećim standardima i propisima o izloženosti elektromagnetnim poljima.

## Ekološke informacije

Izostavili smo svo nepotrebno pakovanje. Vaš sistem se sastoji od materijala koji mogu da se recikliraju i ponovo upotrebe ukoliko se rasklapanje obavi u specijalizovanoj kompaniji. Poštujte lokalne propise o odlaganju materijala za pakovanje, potrošenih baterija i stare opreme.

## Obaveštenje o usaglašenosti

Ovaj uređaj je usaglašen sa FCC pravilima, deo 15. Njegov rad mora da ispuni sledeća dva uslova:

- 1. Ovaj uređaj ne sme da stvara štetne smetnje i**
- 2. Ovaj uređaj mora da prihvati sve primljene smetnje, uključujući i smetnje koje mogu dovesti do neželjenog rada.**

### FCC pravila

Ova oprema je testirana i utvrđeno je da je usaglašena sa ograničenjima za digitalni uređaj klase B, u skladu sa delom 15, FCC pravila. Ova ograničenja su osmišljena za pružanje razumne zaštite protiv štetnih smetnji u rezidencijalnoj instalaciji. Ova oprema generiše, koristi i može da zrači radio frekventnom energijom i, ukoliko se ne instalira i ne koristi u skladu sa uputstvom za upotrebu, može izazvati štetne smetnje u radio komunikacijama.

Međutim, ne postoji garancija da neće doći do smetnji u konkretnoj instalaciji. Ako ova oprema izaziva štetne smetnje radio ili televizijskom prijemu, što se može utvrditi isključivanjem i uključivanjem opreme, preporučujemo korisnicima da pokušaju da isprave smetnje pomoću jedne ili više sledećih mera:

- Promenite pravac ili premestite prijemnu antenu.
- Povećajte rastojanje između opreme i prijemnika.
- Uključite opremu u utičnicu na kolu koje je različito od onoga na koje je spojen prijemnik.
- Obratite se dileru ili iskusnom radio/TV tehničaru za pomoć.



### **FCC izjava o izloženosti zračenju:**

Ova oprema je u skladu sa FCC ograničenjima za izloženost zračenju utvrđenim za nekontrolisano okruženje. Ovaj predajnik ne sme da deli lokaciju niti da radi zajedno sa bilo kojom drugom antenom ili predajnikom.

**Opres:** Upozoravamo korisnika da izmene ili modifikacije koje nije izričito odobrila strana odgovorna za usaglašenost mogu da ponište ovlašćenje korisnika za rad sa opremom.

### **Kanada:**

Ovaj uređaj sadrži predajnik(e)/prijemnik(e) koji su izuzeti od licence i koji su u skladu sa RSS(-ovima) izuzetom od licence Inovacije, nauke i ekonomskog razvoja Kanade. Njegov rad mora da ispuni sledeća dva uslova: (1) Ovaj uređaj ne sme da stvara štetne smetnje. (2) Ovaj uređaj mora da primi sve smetnje, uključujući i smetnje koje mogu da izazovu neželjeni rad uređaja.  
CAN ICES(B)/NMB(B)

### **IC izjava o izloženosti zračenju:**

Ova oprema je u skladu sa kanadskim ograničenjima za izloženost zračenju utvrđenim za nekontrolisana okruženja. Ovaj predajnik ne sme da deli lokaciju niti da radi zajedno sa bilo kojom drugom antenom ili predajnikom.

# 8 Žigovi

---

## Bluetooth

Bluetooth® oznaka i logoi su registrovani žigovi u vlasništvu kompanije Bluetooth SIG, Inc. i svako korišćenje tih žigova od strane MMD Hong Kong Holding Limited je pod licencom. Ostali žigovi i trgovačke oznake pripadaju njihovim odgovarajućim vlasnicima.

---

## Siri

Siri je žig kompanije Apple Inc., registrovan u SAD i drugim zemljama.

---

## Google

Google i Google Play su žigovi kompanije Google LLC.

## 9 Česta pitanja

### Moje Bluetooth slušalice se ne uključuju.

Nivo baterije je nizak. Napunite slušalice.

### Ne mogu da uparim Bluetooth slušalice sa svojim Bluetooth uređajem.

Bluetooth je onemogućen. Omogućite Bluetooth funkciju na svom Bluetooth uređaju i uključite Bluetooth uređaj pre uključivanja slušalica.

### Uparivanje ne radi.

- Stavite obe slušalice u kućište za punjenje.
- Pobrinite se da onemogućite Bluetooth funkciju na svim prethodno povezanim Bluetooth uređajima.
- Na svom Bluetooth uređaju, izbrisajte "Philips TAT3509" sa Bluetooth liste.
- Uparite slušalice (vidite odeljak "Uparite slušalice sa Bluetooth uređajem po prvi put" na stranici 7).

### Bluetooth uređaj ne može da pronađe slušalice.

- Slušalice su možda povezane sa prethodno uparenim uređajem. Isključite povezani uređaj ili ga pomerite van dometa.
- Uparivanje je možda resetovano ili su slušalice prethodno uparene sa drugim uređajem. Ponovo uparite slušalice sa Bluetooth uređajem na način opisan u uputstvu za upotrebu (pogledajte 'Uparite slušalice sa Bluetooth uređajem po prvi put' na stranici 7).

Moje Bluetooth slušalice su povezane sa mobilnim telefonom koji ima Bluetooth stereo mogućnost, ali muzika se čuje samo na zvučniku mobilnog telefona.

Pogledajte uputstvo za upotrebu mobilnog telefona. Izaberite slušanje muzike preko slušalica.

### Kvalitet zvuka je loš i čuje se pucketanje.

- Bluetooth uređaj je van dometa. Smanjite razdaljinu između slušalica i Bluetooth uređaja ili uklonite prepreke između njih.
- Napunite slušalice.

### Kvalitet zvuka je loš prilikom striminga sa mobilnog telefona, striming je veoma spor ili uopšte ne radi.

Uverite se da vaš mobilni telefon ne podržava samo (mono) HFP već da podržava i A2DP i da je BT4.0x (i viši) kompatibilan (vidite 'Tehnički podaci' na stranici 13).

### Redovno čistite slušalice.

- Koristite čistu, vlažnu krpu da biste redovno brisali slušalice - naročito provodnike zvuka i rupice za mikrofoni - i da biste izbegli gomilanje supstanci kao što su znoj i ušnog voska.
- Ako u provodnicima zvuka, rupicama za vazduh ili rupicama za mikrofoni ostane znoj ili kapljice vode, nivo zvuka će privremeno opasti ili će zvuk potpuno nestati. Ovo nije kvar. Koristite mekanu, vlažnu krpu da biste temeljno osušili slušalice. Alternativno, uklonite vrhove bubica, okrenite provodnike zvuka nadole i blago lupkajte slušalice oko pet puta na suvoj krpi ili sličnoj podlozi da biste uklonili vodu koja se nakupila unutra.

- Uverite se da su slušalice potpuno suve pre punjenja i korišćenja. Izbegavajte da koristite jednokratne jastučice sa alkoholom ili druge supstance za čišćenje.

### **Redovno puniti slušalice.**

Ako se slušalice ne koriste u dužem vremenskom periodu, punjiva baterija će početi da gubi napunjenost. Da biste to izbegli, potpuno napunite bateriju bar jednom na svaka tri meseca.



2024 © MMD Hong Kong Holding Limited. Sva prava zadržana.  
Specifikacije su podložne promenama bez prethodne najave.  
Philips i Philips grb štita su registrovani žigovi kompanije  
Koninklijke Philips N.V. i koriste se pod licencom. Ovaj proizvod  
je proizvela i prodaje se pod odgovornošću kompanije MMD  
Hong Kong Holding Limited ili jedne od njenih podružnica, a  
kompanija MMD Hong Kong Holding Limited je garant u vezi sa  
ovim proizvodom. Sva druga imena kompanija i proizvoda mogu  
biti žigovi odgovarajućih kompanija sa kojima su povezani.

