

PHILIPS

Hodetelefoner

2000-serien

TAT2139



Bruksanvisning

Registrer produktet og få støtte på
www.philips.com/support

Innhold

1	Viktige sikkerhetsinstruksjoner	2
	Hørselessikkerhet	2
	Generell informasjon	2

2	Dine True Wireless-hodetelefoner	4
	Hva er i esken	4
	Andre enheter	4
	Oversikt over True Wireless-hodetelefoner	5

3	Kom igang	6
	Lade batteriet	6
	Slik bruker man dem	6
	Laste ned appen	7
	Par ørepluggene med Bluetooth-enheten din for første gang	7
	Pare ørepluggene med en annen Bluetooth-enheten	8

4	Bruke ørepluggene	9
	Koble ørepluggene til Bluetooth-enheten	9
	Strøm på/av	9
	Håndter anrop og musikk	9
	Stemme Assistent	10
	Spillmodus (modus med lav latens)	10
	Status for ørepluggenes LED-indikator	10
	Status for etuiets LED-indikator	10

5	Tilbakestille ørepluggene	11
---	---------------------------	----

6	Tekniske data	11
---	---------------	----

7	Merknad	12
	Samsvarserklæring	12
	Avhending av gammelt produkt og batteri	12
	Ta ut det innebygde batteriet	12
	Miljøinformasjon	13
	Samsvarsmerknad	13

8	Varemerker	14
---	------------	----

9	Vanlige spørsmål	15
---	------------------	----

1 Viktige sikkerhetsinstruksjoner

Hørselssikkerhet



Fare

- For å unngå hørselsskade bør du begrense tiden du bruker med hodetelefonene på høyt volum og stille inn volumet til et trygt nivå. Jo høyere volum, desto kortere er trygg lyttetid.

Husk følgende retningslinjer når du bruker hodetelefonene.

- Lytt med rimelig lydvolume i rimelige tidsperioder.
- Vær forsiktig så du ikke hele tiden justerer volumet høyere etter hvert som hørselen tilpasser seg.
- Ikke skru volumet så høyt at du ikke kan høre hva som er rundt deg.
- Du bør være forsiktig eller midlertidig slutte å bruke dem i potensielt farlige situasjoner.
- Overdrevent lydtrykk fra øreplugger og hodetelefoner kan forårsake hørselstap.
- Bruk av hodetelefoner med begge ører tildekket under kjøring er ikke anbefalt og kan være ulovlig noen steder.
- For sikkerhets skyld bør du unngå å bli distraheret av musikk eller telefonsamtaler i trafikken eller andre potensielt farlige omgivelser.

Generell informasjon

Slik unngår du skade eller feil:



Forsiktighet

- Ikke utsett hodetelefonene for høy varme.
- Ikke slipp hodetelefonene ned.
- Hodetelefonene skal ikke utsettes for væskedrypp eller -sprut. (Se IP-klassifisering for det spesifikke produktet)
- Ikke la hodetelefonene senkes i vann.
- Ikke lad hodetelefonene når ledningen eller kontakten er våt.
- Ikke bruk rengjøringsmidler som inneholder alkohol, salmiakk, benzen eller slipemidler.
- Bruk en ren, fuktig klut til å rengjøre hodetelefonene – spesielt lydkanalene og mikrofonhullene – regelmessig, og unngå opphopning av stoffer som svette eller ørevoks.
- Hvis svette eller vandrdåper blir igjen i lydkanalene, luftte hullene eller mikrofonhullene, vil lydnivået midlertidig synke eller kuttes helt. Dette er ikke en funksjonsfeil. Bruk en myk, fuktig klut for å tørke hodetelefonene grundig. Alternativt kan du fjerne ørepluggene, snu lydkanalene nedover og banke hodetelefonene forsiktig omtrent fem ganger på en tørr klut eller lignende for å fjerne vann som har samlet seg inni.
- Pass på at hodetelefonene er helt tørre før du lader og bruker dem. Unngå å bruke engangspads med alkohol eller andre stoffer til rengjøring.
- Det integrerte batteriet må ikke utsettes for høy varme, som solskinn, brann eller lignende.
- Det er fare for eksplosjon hvis batteriet skiftes ut feil. Erstatt bare med samme eller tilsvarende type.
- For å ha den spesifikke IP-klassifiseringen må dekslet til ladeåpningen være lukket.
- Avhending av batteri i ild eller en varm ovn, eller å mekanisk knuse eller kutte et batteri, kan føre til eksplosjon.
- Å utsette et batteri for miljø med ekstremt høy temperatur kan føre til en eksplosjon eller lekkasje av brennbar væske eller gass.
- Å utsette et batteri for veldig lavt trykk kan føre til en eksplosjon eller lekkasje av brennbar væske eller gass.
- Å skifte ut et batteri med feil type medfører risiko for alvorlig skade på hodetelefonene og batteriet (for eksempel i tilfelle med enkelte typer litumbatterier).
- Hvis hodetelefonene ikke brukes på lang tid, vil det oppladbare batteriet begynne å miste ladningen. For å unngå dette tapet, må du lade batteriet helt opp minst én gang hver tredje måned.

- For å unngå brannfare, forsynes utstyret kun av eksterne strømkilder som overholder PS1 (med en utgangskapasitet på mindre enn 15 W).

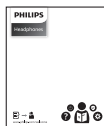
Drifts- og oppbevaringstemperaturer og fuktighet

- Oppbevares på et sted med temperatur mellom -20 °C og 50 °C med opptil 90 % relativ fuktighet.
- Brukes på et sted med temperatur mellom 0 °C og 45 °C med opptil 90 % relativ fuktighet.
- Batteriets levetid kan være kortere under forhold med høy eller lav temperatur.

2 Dine True Wireless-hodetelefoner

Gratulerer med kjøpet ditt, og velkommen til Philips! Registrer produktet på www.philips.com/support for å få full nytte av støtten som Philips tilbyr. Med disse True Wireless-hodetelefoner fra Philips kan du:

- Nyte praktiske trådløse telefonsamtaler
- Nyte og styre musikk trådløst
- Bytte mellom telefonsamtaler og musikk



Hurtigstartveiledning



Garanti



Sikkerhetsvedlegg

Hva er i esken



True Wireless-hodetelefoner TAT2139

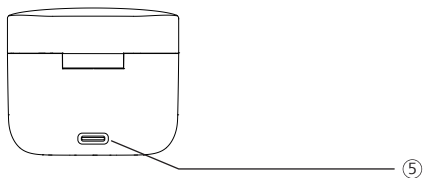
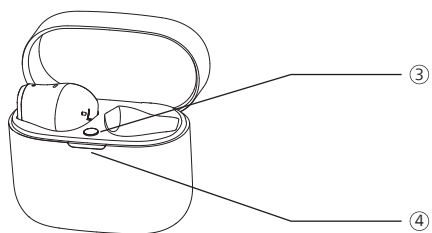
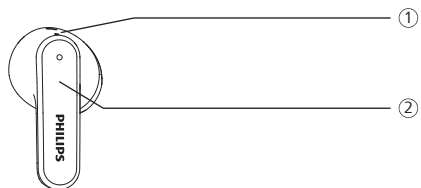


Type-C ladekabel (kun for lading)

Andre enheter

En mobiltelefon eller enhet (f.eks. bærbar PC, nettbrett, Bluetooth-adaptore, MP3-spillere osv.) som støtter Bluetooth og er kompatibel med ørepluggene.

Oversikt over True Wireless-hodetelefoner



- ① LED-indikator (ørepluggen)
- ② Multifunksjonsberøring (MFT)
- ③ Bluetooth-paringsknapp
- ④ LED-indikator (batteritilstand eller ladetilstand)
- ⑤ USB-C-ladespor

3 Kom igang

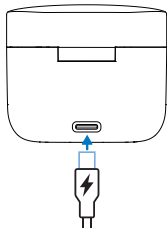
Lade batteriet

Merk

- Før du bruker hodetelefonene må du sette dem i ladeetuiet og lade batteriene i 2 timer for optimal kapasitet og levetid for batteriet.
- Bruk bare den originale USB-C-ladekabelen for å unngå skade.
- Hvis hodetelefonene ikke brukes på lang tid, vil det oppladbare batteriet begynne å miste ladningen. For å unngå dette tapet, må du lade batteriet helt opp minst én gang hver tredje måned.

Ladeetui

Plugg én ende av USB-C-kabelen inn i ladeetuiet og den andre enden inn i strømkilden.



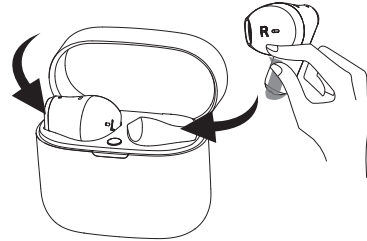
Tips

- Ladeetuiet brukes som et mobilt ekstras batteri for oppladning av ørepluggene. Når ladeetuiet er fullt oppladet, kan det lade fullt opp ørepluggene 3 ganger.

Øreplugger

Plasser ørepluggene i ladeetuiet.

- Ørepluggene starter å lade, og det hvite LED-lyset slås på
- Når ørepluggene er fullt oppladet, slukker det hvite lyset



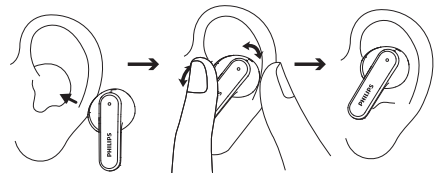
Tips

- Normalt tar full opplading 2 timer (for ørepluggene eller ladeetuiet) ved lading via USB-kabel.

Slik bruker man dem

Ette inn ørepluggene

- 1 Sjekk hvilken øreplugg som skal til venstre og hvilken som skal til høyre.
- 2 Sett ørepluggene inn i ørene og vri dem litt til de sitter godt.



Laste ned appen

Skann QR-koden/trykk på «Last ned»-knappen eller søk etter «Philips Headphones» i Apple App Store eller Google Play for å laste ned appen.

Kom igang



Philips Headphones-appen lar deg styre musikken du hører på. Du kan tilpasse lyden slik at musikken og ringeopplevelsen alltid passer dine behov.

Par ørepluggene med Bluetooth-enheten din for første gang

- 1 Sørg for at ørepluggene er fullt ladet og slått av.
- 2 Åpne dekslet til ladeetuiet, ørepluggene vil være i paringsmodus og klare til å kobles til.
 - ↳ LED-lysene på begge ørepluggene blinker vekselvis hvitt og blått
 - ↳ Ørepluggene er nå i paringsmodus og kan pares med en Bluetooth-enhet (f.eks. en mobiltelefon)
- 3 Slå på Bluetooth-funksjonen på Bluetooth-enheten din.
- 4 Par ørepluggene med Bluetooth-enheten. Se brukerhåndboken for Bluetooth-enheten for veiledning.



Merk

- Hvis ørepluggene ikke finner noen tidligere tilkoblet Bluetooth-enhet etter at de er slått på, sett dem i paringsmodus (trykk på knappen på boksen i 3 sekunder med begge ørepluggene i og dekselet åpent).

Følgende eksempel viser deg hvordan du parer ørepluggene med Bluetooth-enheten.

- 1 Slå på Bluetooth-funksjonen på Bluetooth-enheten din og velg **Philips TAT2139**.
- 2 Skriv inn passordet for ørepluggene «0000» (4 nuller) hvis du blir bedt om det. For enheter med Bluetooth 3.0 eller høyere trenger du ikke å skrive inn et passord.



Philips TAT2139

Enkelt øreplugg (monomodus)

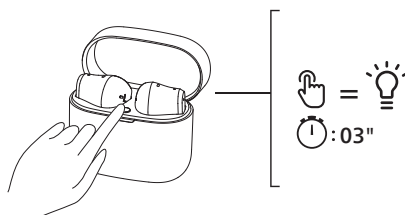
Ta enten den høyre eller venstre ørepluggen ut av ladeetuiet for monobruk.

Merk

- Ta den andre ørepluggen ut av ladeetuiet, så kobles de sammen automatisk.

Par ørepluggene med en annen Bluetooth-enheten

Hvis du vil pare en annen Bluetooth-enhet med ørepluggene, er det bare å sette dem i paringsmodus (trykke og holde inne knappen på boksen i 3 sekunder med begge ørepluggene i og dekelet åpent), så finner du den andre enheten som ved normal paring.



Merk

- Ørepluggene lagrer 4 enheter i minnet. Hvis du prøver å pare mer enn 4 enheter, blir den tidligste pærede enheten erstattet av den nye.

4 Bruke ørepluggene

Koble ørepluggene til Bluetooth-enheten

- 1 Slå på Bluetooth-funksjonen på Bluetooth-enheten din.
- 2 Åpne dekselet på ladeetuiet.
 - ↳ Det hvite LED-lyset blinker
 - ↳ Ørepluggene søker etter den siste tilkoblede Bluetooth-enheten og kobler til den igjen automatisk. Hvis den sist tilkoblede ikke er tilgjengelig, søker ørepluggene etter og kobler til den nest sist tilkoblede enheten.



Tips

- Hvis du slår på Bluetooth-funksjonen på Bluetooth-enheten etter at du har slått på ørepluggene, må du gå til Bluetooth-menyen i enheten og koble ørepluggene til enheten manuelt.



Merk

- Enkelte Bluetooth-enheter kan ikke kobles til automatisk. I dette tilfellet må du gå til Bluetooth-menyen i enheten og koble ørepluggene til enheten manuelt.

Strøm på/av

Oppgave	MFT	Handling
Slå ørepluggene på		Åpne ladeetuiet for å slå på
Slå ørepluggene av		Lukk ladeetuiets for å slå av

Håndter anrop og musikk

Styring av musikk

Oppgave	MFT	Handling
Spill av eller sett musikk på pause	Høyre øreplugg	Dobbeltrykk
Neste spor	Høyre øreplugg	Trippeltrykk
Forrige spor	Venstre øreplugg	Trippeltrykk
Juster volum +	Høyre øreplugg	Trykk én gang og trykk deretter lenge
Juster volum -	Venstre øreplugg	Trykk én gang og trykk deretter lenge
Dynamisk bass av/på	Venstre øreplugg	Trykk og hold



Merk

- En signaltone kan høres når volumet når maksimumsnivå.

Styring av anrop

Oppgave	MFT	Handling
Besvar/ avslutt et anrop	Høyre/ venstre øreplugg	Ett trykk
Avslutt anrop/avis anrop	Høyre/ venstre øreplugg	Dobbeltrykk

Stemme Assistent

Oppgave	MFT	Handling
Utløs Stemme Assistent (Siri/Google)	Høyre øreplugg	Fortsett å berøre etter pip
Stopp Stemme Assistent	Høyre øreplugg	Ett trykk

Spillmodus (modus med lav latens)

Oppgave	MFT	Handling
Spillmodus av/på	Venstre øreplugg	Dobbeltrykk

Status for ørepluggenes LED-indikator

Ørepluggenes status	Indikator
Ørepluggene er koblet til en Bluetooth-enhet	Hvit LED blinker én gang
Ørepluggene er klare til paring	LED-lyset blinker blått og hvitt vekselvis
Ørepluggene er på, men ikke koblet til en Bluetooth-enhet	Hvitt LED-lys blinker hvert sekund (slås automatisk av etter 3 minutter)
Lavt batterinivå (øreplugg)	Hvit LED lyser 3x hvert 5. sekund
Batteriet er fulladet (ladeetui)	Se LED-lys på etuiet

Status for etuiets LED- indikator

Under lading	Indikator
Batterinivå lavt	Oransje LED-lyd tennes
Relativt tilstrekkelig batteri	Den hvite LED-lampen er slått av

I bruk og dekselet er åpent	Indikator
Batterinivå lavt	Oransje LED-lyd tennes
Relativt tilstrekkelig batteri	Hvitt LED-lyd tennes

5 Tilbakestill ørepluggene

Hvis du opplever problemer med paring eller tilkobling, kan du følge denne prosedyren for å tilbakestille ørepluggene til fabrikkinnstillinger.

- 1 På Bluetooth-enheten går du til Bluetooth-menyen og fjerner **Philips TAT2139** fra enhetslisten.
- 2 Slå av Bluetooth-funksjonen på Bluetooth-enheten din.
- 3 Sett ørepluggene inn i ladeetuiet igjen og åpne lokket.
- 4 Trykk på knappen på boksen to ganger.
- 5 Følg trinnene i «Bruke ørepluggene – koble ørepluggene til Bluetooth-enheten».
- 6 Par ørepluggene med Bluetooth-enheten, velg **Philips TAT2139**.

Hvis det ikke kommer noen respons fra ørepluggene, kan du følge trinnene under for å tilbakestille maskinvaren til ørepluggene.

- Sett ørepluggene inn i ladeetuiet igjen og åpne lokket. Trykk på etuiet i mer enn 10 sekunder.

6 Tekniske data

- Spilletid for musikk: 7+21 timer
- Standby-tid: 200 timer
- Ladetid: 2 timer
- Litium-ion-batteri 50 mAh på hver øreplugg, litium-ion-batteri 520 mAh på ladeetui
- Bluetooth-versjon: 5.3
- Kompatible Bluetooth-profiler:
 - HFP (håndfri profil)
 - A2DP (avansert lydistribueringsprofil)
 - AVRCP (profil for fjernstyring av lyd og video)
- Støttet lydkodek: SBC
- Frekvensområde: 2,402–2,480 GHz
- Sendereffekt: < 10 dBm
- Rekkevidde: Opptil 10 meter
- USB-C-port for lading
- Varsel om lavt batterinivå: tilgjengelig



Merk

- Spesifikasjonene kan endres uten forvarsel.

7 Merknad

Samsvarserklæring

TP Vision Europe B.V. erklærer herved at dette produktet oppfyller alle avgjørende krav og andre relevante bestemmelser i RED-direktiv 2014/53/EU og UK Radio Equipment Regulations SI 2017 No 1206. Du finner samsvarserklæringen på www.philips.com/support.

Avhending av gammelt produkt og batteri



Produktet er designet og produsert med materialer og deler av svært høy kvalitet som kan resirkuleres og brukes på nytt.



Dette symbolet på et produkt betyr at produktet dekkes av EU-direktiv 2012/19/EU.

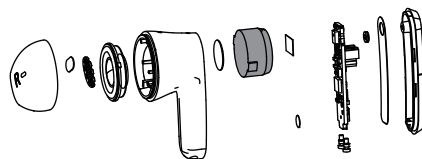


Dette symbolet betyr at produktet inneholder et innebygd oppladbart batteri som dekkes av EU-direktiv 2013/56/EU og som ikke skal kastes i vanlig husholdningsavfall. Vi anbefaler sterkt at du tar produktet med til et offisielt innsamlingssted eller et Philips-servicesenter hvor en profesjonell kan fjerne det oppladbare batteriet. Skaff deg informasjon om det lokale systemet for avfallsdeponering av elektriske og elektroniske produkter samt oppladbare batterier. Følg lokale regler og ikke kast produktet og de oppladbare batteriene sammen med normalt husholdningsavfall. Riktig avfallshåndtering av gamle produkter og oppladbare batterier bidrar til å forhindre negative konsekvenser for helse og miljø.

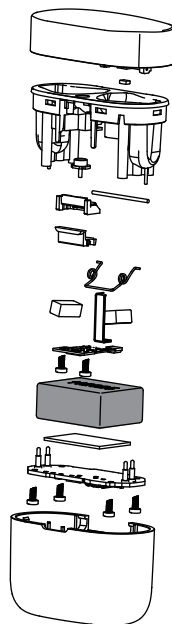
Ta ut det innebygde batteriet

Hvis det ikke finnes noe system for innsamling/resirkulering av elektroniske produkter i landet ditt, kan du beskytte miljøet ved å fjerne og resirkulere batteriet før du kaster ørepluggene.

- Sørg for at ørepluggene er koblet fra ladeetuiet før du fjerner batteriet.



- Sørg for at ladeetuiet er koblet fra USB-ladekabelen før du fjerner batteriet.



Miljøinformasjon

All unødvendig emballasje er unngått. Systemet består av materialer som kan resirkuleres og gjenbrukes hvis det blir demontert av et spesialisert firma. Følg lokale forskrifter ved kasting av emballasje, oppbrukte batterier og gammelt utstyr.

Samsvarsmerknad

Enheten samsvarer med FCC-reglene, del 15. Bruk er avhengig av følgende to vilkår:

1. Dette utstyret kan ikke forårsake skadelig interferens, og
2. Dette utstyret må akseptere enhver mottatt interferens, inkludert slik interferens som kan forårsake uønsket drift.

FCC-regler

Dette utstyret er testet og funnet å være i samsvar med grenseverdiene for et Klasse B digitalt utstyr i henhold til del 15 av FCC-forskriftene. Disse grensene er utarbeidet for å gi rimelig beskyttelse mot skadelig interferens i en boliginstallasjon. Dette utstyret genererer, bruker og kan utstråle radiofrekvensenergi. Hvis utstyret ikke installeres og brukes i henhold til instruksjonshåndboken, kan det forårsake skadelig interferens for radiokommunikasjon.

Det er imidlertid ingen garanti for at det ikke vil oppstå interferens i en bestemt installasjon. Hvis dette utstyret forårsaker skadelig interferens på radio- eller fjernsynsmottak som kan fastslås ved å slå utstyret av og på, oppfordres brukeren til å korrigere interferensen med ett eller flere av følgende tiltak:

- Vri på eller flytt mottakerantennene.
- Øk avstanden mellom utstyr og mottaker.
- Plugg utstyret i en stikkontakt på en annen strømkrets enn den mottakeren er koblet til.
- Rådfør deg med forhandleren eller en erfaren radio/TV-tekniker for å få hjelp.

FCC-utsagn om strålingseksponering:

Dette utstyret er i samsvar med FCCs strålingseksponeringsgrenser som er angitt for et ukontrollert miljø. Denne mottakeren må ikke samlokaliseres eller brukes sammen med noen annen antenne eller sender.

Forsiktig: Brukeren advares om at endringer eller modifikasjoner som ikke er uttrykkelig godkjent av den som er ansvarlig for samsvar, kan gjøre brukerens tillatelse til å drive utstyret ugyldig.

Canada:

Denne enheten inneholder lisensfrie sendere/mottakere som er i samsvar med Innovation, Science and Economic Development Canadas lisensfrie RSS. Bruk er avhengig av følgende to vilkår: (1) Dette utstyret kan ikke forårsake skadelig interferens. (2) Denne enheten må godta forstyrrelser, inkludert forstyrrelser som kan forårsake uønsket bruk av enheten. CAN ICES-003(B)/NMB-003(B)

IC-utsagn om strålingseksponering:

Dette utstyret er i samsvar med Canadas strålingseksponeringsgrenser som er angitt for ukontrollerte miljøer. Denne mottakeren må ikke samlokaliseres eller brukes sammen med noen annen antenne eller sender.

8 Varemerker

Bluetooth

Navnet Bluetooth® og tilknyttede logoer er registrerte varemerker som tilhører Bluetooth SIG, Inc., og enhver bruk av disse fra MMD Hong Kong Holding Limiteds side er på lisens. Andre varemerker og varemerker tilhører sine respektive eiere.

Siri

Siri er et varemerke som eies av Apple Inc., og er registrert i USA og andre land.

Google

Google og Google Play er varemerker som tilhører Google LLC.

9 Vanlige spørsmål

Bluetooth-ørepluggene slår seg ikke på.

Batterinivået er lavt. Lad ørepluggene.

Jeg kan ikke pare Bluetooth-ørepluggene med Bluetooth-enheten min.

Bluetooth er deaktivert. Aktiver Bluetooth-funksjonen på Bluetooth-enheten din før du slår på ørepluggene.

Paring fungerer ikke.

- Sett begge ørepluggene i ladeetuiet.
- Sørg for at du har deaktivert Bluetooth-funksjonen på alle tidligere tilkoblede Bluetooth-enheter.
- På Bluetooth-enheten sletter du «Philips TAT2139» fra Bluetooth-listen.
- Par ørepluggene (se «Par ørepluggene med Bluetooth-enheten din for første gang» på side 7).

Bluetooth-enheten kan ikke finne ørepluggene.

- Det kan hende ørepluggene er koblet til en tidligere parenet. Slå av den tilkoblede enheten eller flytt den utenfor dekning.
- Paringen kan ha blitt tilbakestilt, eller ørepluggene kan tidligere ha blitt parenet med en annen enhet. Par ørepluggene med Bluetooth-enheten på nytt som beskrevet i brukerhåndboken. (se «Par ørepluggene med Bluetooth-enheten din for første gang» på side 7).

Bluetooth-ørepluggene er koblet til en Bluetooth stereo-aktivert mobiltelefon, men musikk spilles bare av på mobiltelefonhøytaleren.

Se brukerhåndboken for mobiltelefonen. Velg å lytte til musikk gjennom ørepluggene.

Lydkvaliteten er dårlig, og en knitrende støy høres.

- Bluetooth-enheten er utenfor rekkevidde. Reduser avstanden mellom ørepluggene og Bluetooth-enheten, eller fjern hindringer mellom dem.
- Lad ørepluggene.

Lydkvaliteten er dårlig ved strømming fra en mobiltelefon, er veldig langsam eller strømming fungerer ikke i det hele tatt.

Sørg for at mobiltelefonen ikke bare støtter (mono) HFP, men også støtter A2DP og er kompatibel med BT4.0x (eller høyere) (se «Tekniske data» på side 11).

Rengjør hodetelefonene regelmessig.

- Bruk en ren, fuktig klut til å rengjøre hodetelefonene – spesielt lydkanalene og mikrofonhullene – regelmessig, og unngå opphopning av stoffer som svette eller ørevoks.
- Hvis svette eller vanndråper blir igjen i lydkanalene, luftehullene eller mikrofonhullene, vil lydnivået midlertidig synke eller kuttes helt. Dette er ikke en funksjonsfeil. Bruk en myk, fuktig klut for å tørke hodetelefonene grundig. Alternativt kan du fjerne ørepluggene, snu lydkanalene nedover og banke hodetelefonene forsiktig omtrent fem ganger på en tørr klut eller lignende for å fjerne vann som har samlet seg inni.

- Pass på at hodetelefonene er helt tørre før du lader og bruker dem. Unngå å bruke engangspads med alkohol eller andre stoffer til rengjøring.

Lad hodetelefonene regelmessig.

Hvis hodetelefonene ikke brukes på lang tid, vil det oppladbare batteriet begynne å miste ladningen. For å unngå dette tapet, må du lade batteriet helt opp minst én gang hver tredje måned.



2024 © MMD Hong Kong Holding Limited. Med enerett.
Spesifikasjonene kan endres uten forvarsel. Philips og Philips-
skjoldmerket er registrerte varemerker for Koninklijke Philips N.V.
og brukes på lisens. Dette produktet er produsert av og solgt
under ansvar for MMD Hong Kong Holding Limited eller ett av
dets datterselskaper, og MMD Hong Kong Holding Limited er
garantist for dette produktet. Alle andre firma- og produktnavn
kan være varemerker for de respektive firmaene de er tilknyttet.

UM_TAT2139_00_NO_V1.0

