

PHILIPS

Satin Compact



フィリップス レディスシェーバー
サテンコンパクト

※この写真の製品はHP6393/00です。

品番 **HP6393/00,**
HP6388/00
(BRI949/70同梱モデル)

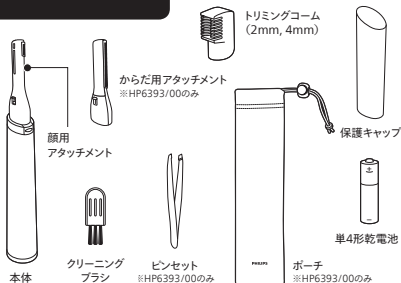
取扱説明書

フィリップス レディースシェーバー サテンコンパクトをお買い上げいただき、まことにありがとうございます。長い間ご愛用いただくために、ご使用前にこの取扱説明書をよくお読みのうえ、正しくお使いください。

また、お読みになった後は、お使いになる方がいつでも見られるところに必ず保管してください。

商品のご確認

商品をご確認ください



※改良の為、仕様を予告なく変更することがあります。

| | HP6393/00 | HP6388/00 |
|-------------|-----------|-----------|
| 本体 | ● | ● |
| 顔用アタッチメント | ● | ● |
| からだ用アタッチメント | ● | — |
| トリミングコーム | ● | ● |
| 保護キャップ | ● | ● |
| ポーチ | ● | — |
| クリーニングブラシ | ● | ● |
| ピンセット | ● | — |
| 単4形乾電池 | ● | ● |

目次

| | |
|---------|-------------------------|
| ●はじめに | 商品のご確認 1 |
| | 目次 2 |
| | 必ずお守りください 3・4 |
| | 各部の名称 5 |
| ●ご使用方法 | 乾電池の入れかた 6 |
| | サテンコンパクトの使いかた 7・8 |
| | アタッチメントの使いかた 9～11 |
| | お手入れのしかた 12 |
| ●廃棄について | 製品を廃棄するとき 13 |
| ●困ったとき | 故障かな?と思ったら 14 |
| ●保証 | 保証とアフターサービス 15 |
| 証 | 仕様 16 |
| | 無料修理規定 18 |
| | 保証書 最終ページ |

必ずお守り ください

安全上のご注意

- ここに示した注意事項は、安全に関する重要な内容ですので、必ず守ってください。
- 誤った取扱いをしたときに想定される内容を「警告」と「注意」に区別しています。

○絵表示について



警告 人が死亡または重傷を負う可能性が想定される内容。



注意 人が傷害を負う可能性及び物的損害のみの発生が想定される内容。

○絵表示の例



○記号は、してはいけない「禁止」を示します。図の中や近くに具体的な禁止内容(左図の場合は分解禁止)を示します。



●記号は、必ずしていただく「強制」を示します。図の中や近くに具体的な強制内容(左図の場合は電源プラグをコンセントから抜くこと)を示します。



警告



●本製品は、顔やからだのムダ毛を処理するためのものです。本取扱説明書に記載されている以外の目的で使用しないでください。



●本体や付属品が破損または故障した場合は、本製品を使用しないでください。ケガの原因になります。



●乳幼児の手の届くところに本製品を置かないでください。またお子様が本製品で遊ぶことがないように監視してください。



●電池が液漏れした場合は、液が目や皮膚に触れない様に注意してください。万一目に入った時は、こすらずに水道水で十分洗浄し医師の治療を受けてください。皮膚や衣類に付いた場合は水道水で十分洗い流してください。



●補助を必要とする人(子ども含む)に使用させないでください。また、お体の不自由な人だけでは使用しないでください。



注意



●炎症やアレルギー症状が見られた場合は、直ちにご使用をおやめください。過敏肌や炎症肌の方はご使用にならないでください。



●本体を改造しないでください。また、分解したり修理をしないでください。火災、感電、ケガの原因となります。修理はフィリップスサポートセンター(0120-944-859)にご相談ください。

⚠ 注意



●本体を水につけたり、水をかけたりしないでください。また、浴室など水のかかる場所や湿気の多いところで使用しないでください。故障や、ショート・感電の原因になります。



●衛生上の理由から他の人とは共有しないでください。



●刃は強く押さえないでください。破損して皮膚を傷つけることがあります。



●乾電池に表示してある注意内容は必ずお守りください。乾電池は+端子と-端子の向きを確かめ、正しく入れてください。使い切った乾電池は、すぐに取り出してください。長期間使用しないときは、乾電池を取り出しておいてください。使用推奨期限内の乾電池を使用してください。乾電池の発熱、破裂、液漏れによるケガや周囲汚損の原因になります。



●吹き出ものなどのある部分には使用しないでください。皮膚を傷つけることがあります。



●本製品でまつげをお手入れすることは、絶対にしないでください。



●乾電池を火の中に投げ入れたり分解したりしないでください。やけどやケガの原因になります。



●本体を落としたり、ぶつかけたりしないでください。ケガや故障の原因になります。



●持ち運びや保管時は、保護キャップを必ず取り付けてください。刃が破損、変形して皮膚を傷つけることがあります。



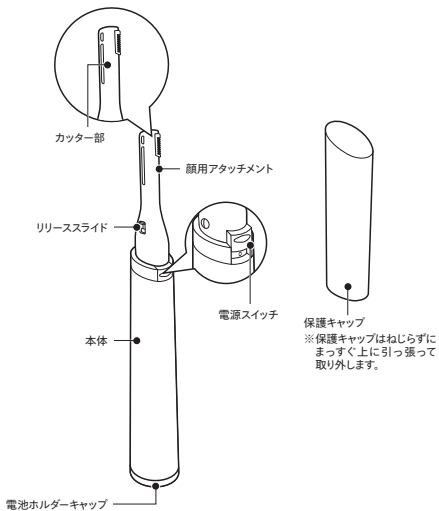
●ご使用前に刃の変形や破損がないか確認してください。皮膚を傷つけることがあります。

使用上のご注意

1. この製品をシャワー中に使用しないでください。
2. 本製品の使用、保管は室温15℃～35℃の環境下で行ってください。(尚、低温や高温で使用すると、乾電池の寿命が短くなります。)
3. 室温、気圧、湿度が急激に変化する状況でご使用になる場合は、本製品をその環境下で30分ほど慣らしてからお使いください。
4. 極端に高温または低温の場所、直射日光の当たる場所には保管しないでください。夏場、車の中に放置しないでください。
5. 刃は、薄く仕上げてありますので、刃部を強く押さえたり、硬いものに当てないように、ていねいに扱ってください。
6. 付属品の着脱、清掃は必ず電源をOFFにしてから行ってください。
7. 本製品は、使用の都度、掃除をしてください。圧縮空気、研磨パッド、研磨洗浄剤、ベトロールやアセトンなどの刺激性の強い液体を使ってのお手入れはしないでください。
8. 電池は単4形アルカリ乾電池をご使用ください。

各部の名称

本体・顔用アタッチメント・保護キャップ

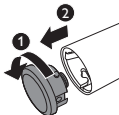


単4形アルカリ乾電池以外は
使用しないでください。

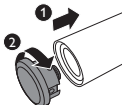
乾電池の入れかた

本製品は乾電池式です。ご使用前に本体に乾電池がセットされているか確認してください。

1. 電池ホルダーキャップを左へ回し(図①)、本体から取り外します(図②)。

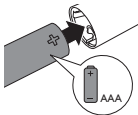


3. 本体に電池ホルダーキャップを差し込み(図①)、右へ回してはめ込みます(図②)。



2. 電池ホルダーに乾電池を挿入します。

※+端子と-端子の向きにご注意ください。



乾電池を取り出す場合は同様の手順で電池ホルダーから乾電池を取り出してください。

※本製品は、単4形アルカリ乾電池(付属品)
1本で作動します。



注意

乾電池の液漏れによる故障を防ぐために、次のことをお守りください。

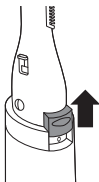
- 本製品を直射日光の当たる場所に放置しないでください。
- 本製品の使用、保管は室温15℃～35℃の環境下で行ってください。
(尚、低温や高温で使用すると、乾電池の寿命が短くなります。)
- 長期間ご使用にならない場合は、本製品から乾電池を取り外してください。
- 消耗した乾電池を本製品に入れたままにしないでください。
また、ご使用済みの乾電池は、各自治体の指示に従って処理してください。

サテンコンパクトの 使いかた

電源ON・OFFのしかた

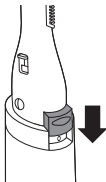
1. 電源をONにする

電源スイッチを上スライドさせると電源がONになります。



2. 電源をOFFにする

電源スイッチを下スライドさせると電源がOFFになります。



3. 使用後について

ご使用の都度、必ずお手入れをしてください。「お手入れのしかた」(P12)をご参照ください。



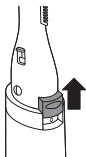
注意

- 本製品を初めてお使いになる場合は、腕または脚などでお試しください。
- 炎症やアレルギー症状が見られた場合は、直ちにご使用をおやめください。過敏肌や炎症肌の方はご使用にならないでください。
- ご使用の都度、必ずアタッチメントをお手入れしてください。お手入れを怠りますと、故障の原因となる場合があります。
- 衛生上、他の人とは共有しないでください。

基本的な使いかた

※顔の細かい部分をお手入れする際は、顔用アタッチメントを使用してください。

1. 電源スイッチを上スライドさせ、電源を ON にします。



2. 空いている方の手で皮膚をのぼし、毛がまっすぐ立つようにします。



3. アタッチメントのカッター部が肌と平行になるようにあて、毛の流れに逆らうようにしてゆっくりと動かしてください。



アタッチメントの 使いかた

保護のため、ご使用後はアタッチメント
に保護キャップを取り付けてください。

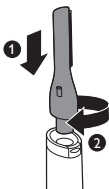


警告

- まつげのトリミングは絶対にしないでください。また本製品を目に近づけすぎないようにご注意ください。

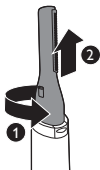
アタッチメントを取り付ける

アタッチメントを取り付けるには、アタッチメントを本体に差し込み(図①)、右に回して固定します(図②)。



アタッチメントを取り外す

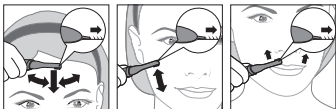
アタッチメントを取り外すには、アタッチメントを左に回して(図①)、本体から引き抜きます(図②)。





顔用アタッチメント

顔の細かい部分(おでこ、あご、鼻下など)をお手入れするのに適したアタッチメントです。眉毛のお手入れにも使用できます。



おでこ

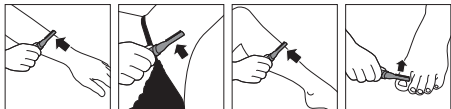
あご

鼻下



からだ用アタッチメント(HP6393/00のみ)

体の広い範囲(腕、ワキ、脚、つまさきなど)をお手入れするのに適したアタッチメントです。



腕

ワキ

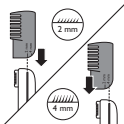
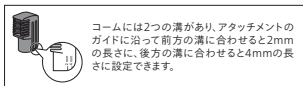
脚

つまさき

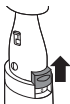
トリミングコームの使いかた

※トリミングコームは顔用アタッチメントにのみ使用可能です。

1. トリミングコームを好みの長さに応じて、顔用アタッチメントに取り付けます。



2. 電源スイッチを上スライドさせ、電源をONにします。



3. コームを眉毛に対して垂直にあて、毛の流れに逆らうようにしてゆっくりと動かしてください。



ピンセットの使いかた(HP6393/00のみ)

1. アイブローペンスルを使用して好みの眉毛の形に線を引きます。

2. 線の外側にある毛を1本ずつ抜いてください。



本製品は水洗いできません。

お手入れのしかた

注意

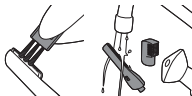
- 圧縮空気、研磨パッド、研磨洗浄剤、ベトロールやアセトンなどの刺激性の強い液体を絶対に使わないでください。
- アタッチメントに強い衝撃を与えないでください。
- お手入れの際には、先の尖ったものを使わないでください。
- 本体を水や液体に浸したり、水道水ですすいだりしないでください。
(からだ用アタッチメント、顔用アタッチメント、トリミングコーム、ピンセットは水洗い可能です。)

ご使用の都度、必ずお手入れしてください。メイクの上から使用した場合は、しっかりとお手入れをし、付着物が残らないようにしてください。お手入れを怠りますと、故障の原因となる場合があります。
※洗剤は使用しないでください。

1. アタッチメントを左に回し(図①)、本体から取り外してください(図②)。



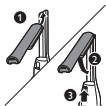
3. アタッチメントの中をクリーニングブラシで掃除し、水ですすぎます。



2. リリーススライドを下にスライドし(図①)、カッター部をアタッチメントから取り外します(図②)。



4. 充分に乾燥させてから、アタッチメント上部の突起とカッター部上部の溝を合わせ(図①)、カッター部をアタッチメントに取り付けます(図②)。リリーススライドを上にはスライドし、ロックしてください(図③)。



年に2回程度、潤滑油をカッター部の刃に注油してください。注油後、電源スイッチをONにし、刃になじませてください。

※潤滑油が飛び散らないように注意してください。

製品を 廃棄するとき

- ご使用済みの製品の廃棄に際しては、乾電池を取り外し、各自治体の廃棄方法に従い、廃棄してください。
- 乾電池は一般家庭ゴミと一緒に廃棄せず、各自治体の廃棄方法に従い、廃棄してください。

故障かな?と思ったら、お調べ
ください。

故障かな?と 思ったら

使用時間が極端に短い

- 刃の掃除をしてください。それでも改善されないときは、乾電池の寿命です。新しい乾電池に取り替えてください。

だんだん切れ味が悪くなった

- 刃が損傷または摩耗している時は、新しい同型部品とお取り替えください。

電源スイッチを入れても作動しない

- アルカリ乾電池を使用しているか確認してください。
- 乾電池が逆方向に入っていないか確認してください。
- 新しい乾電池に取り替えてください。

※乾電池を取り替えても作動しない場合は、絶対にご自身で分解したり修理したりせずに、フィリップスサポートセンターにお問い合わせください。

異常な音がする

- 刃に傷が付いていないか確認してください。
- アタッチメントやコームが正しくセットされているか確認してください。

使用中、本体が熱くなる

- 刃が汚れていたり、長い毛が入り込んでいないか確認してください。
- ※必ずご使用の都度お手入れしてください。

以上の点検により、正常な状態に戻らない場合は、
フィリップスサポートセンターにお問い合わせください。

保証と アフターサービス

保証書と修理サービスについて
(必ずお読みください)

〈保証書・最終ページに付属〉

- 保証書は、必ず「お買い上げ日・販売店名」等の記入をお確かめのうえ、販売店から受け取っていただき内容をよくお読みのと大切に保管してください。

| | |
|------|--------------------|
| 保証期間 | お買い上げ日から2年間 |
| 対象部分 | 本体(アタッチメント、付属品を除く) |

【補修用性能部品の保有期間】

- 補修用性能部品の保有期間は製造打ち切り後6年です。
- 性能部品とは、その製品の機能を維持するために必要な部品です。

【ご不明な点や修理に関するご相談は】

- 修理に関するご相談ならびにご不明な点は、フィリップスサポートセンターにお問い合わせください。

【修理を依頼されるときは】

- 修理をご依頼される前に、この取扱説明書をよくお読みいただき、再度点検ください。尚、異常のあるときはご使用中を中止し、フィリップスサポートセンターにお問い合わせください。

【保証期間中は】

- 製品と保証書をご用意いただき、フィリップスサポートセンターにお問い合わせください。保証の規定に従って無料修理いたします。

【保証期間が過ぎているときは】

- 修理によって製品の機能が維持できる場合は、補修用性能部品の保有期間内であれば、ご希望により有料で修理させていただきます。

【海外での本製品の保証及びアフターサービスについて】

- 本製品の保証は海外においても有効です(同シリーズ製品の取り扱いがある国に限ります)。
- 日本国以外のフィリップスサービス部門においても保証期間内及び保証期間の経過後のアフターサービスを受けることができますが、この場合多少日数を要することもあります。
- 海外にてアフターサービスを受けられる場合は、現地のフィリップスサービス部門にお問い合わせください。尚、お困りの点がございましたら下記までご連絡ください。

Philips Service Department P.O.Box 20100 9200 CA DRACHTEN
The Netherlands, www.philips.com/support

【お客様の個人情報のお取り扱いについて】

- お受けしましたお客様の個人情報は、株式会社フィリップス・ジャパンのホームページ <http://www.philips.co.jp/> に掲載されている「プライバシーに関する通知」に基づき適切に管理いたします。

便利メモ

| | | | |
|--------|-------|---------|---------|
| お買い上げ日 | 年 月 日 | お買い上げ店名 | TEL () |
|--------|-------|---------|---------|

ご使用の時、このような症状はありませんか？

- 本体にさわると時々電気を感じる。
- こげくさい臭いがする。
- その他の異常、故障がある。

このような症状の時は、故障や事故防止のため、電源をOFFにし、必ずフィリップスサポートセンターにお問い合わせください。



仕 様

| | | |
|-------------------|----------------------|-----------|
| 品 番 | HP6393/00 | HP6388/00 |
| ハンドル品番 | HP6393 | HP6388 |
| 本体寸法 (高さ×幅×奥行) | 160×22×20mm | |
| 本体質量 | 約28g(乾電池含まず) | |
| 電源方式 | 乾電池式(単4形アルカリ乾電池1本使用) | |
| 使用時間 | 約12回(1回5分使用した場合) | |

※改良の為、仕様を予告なく変更することがあります。

株式会社 フィリップス・ジャパン

〒106-0041 東京都港区麻布台 1-3-1 麻布台ヒルズ森JPタワー 15階



無料修理規定

〈無料修理規定〉

1. 取扱説明書、本体貼付ラベル等の注意書に従った正常な使用状態で保証期間内に故障した場合には、無料修理します。
2. 保証期間内に故障して無料修理をお受けになる場合には、フィリップスサポートセンターにお問い合わせください。
3. ご贈答品の修理に関するご相談は、フィリップスサポートセンターにお問い合わせください。
4. 保証期間内でも次の場合には有料修理になります。
 - ① 使用上の誤り及び不当な修理や改造による故障及び損傷。
 - ② お買い上げ後の輸送、移動、落下等による故障及び損傷。
 - ③ 火災、地震、水害、落雷、その他の天災地変、公害や異常電圧による故障及び損傷。
 - ④ 一般家庭以外(例えば、業務用の長時間使用)に使用された場合の故障及び損傷。
 - ⑤ 保証書の提示がない場合。
 - ⑥ 保証書にお買い上げ年月日、お客様名、販売店名の記入のない場合、或は字句を書き換えられた場合。

※保証書は、本書に明示した条件のもとにおいて無料修理をお約束するものです。従って保証書を発行している者(保証責任者)、及びそれ以外の事業者に対するお客様の法律上の権利を制限するものではありません。保証期間経過後の修理についてご不明の場合は、フィリップスサポートセンターにお問い合わせください。

※保証期間経過後の修理・補修用性能部品の保有期間について詳しくは取扱説明書の保証とアフターサービスの項目をご覧ください。

※お客様にご記入いただいた個人情報(保証書の控え)は保証期間内のサービス活動及びその後の安全点検活動のために利用させていただく場合がございます。ご了承ください。また個人情報は、株式会社フィリップス・ジャパンのホームページ <http://www.philips.co.jp/> に掲載されている「プライバシーに関する通知」に基づき適切に管理いたします。

フィリップス レディスシェーバー サテンコンパクト 保証書 持込修理

CERTIFICATE OF PURCHASE

この保証書は、「無料修理規定」記載内容で無料修理を行うことをお約束するものです。お買い上げの日から下記期間中に故障が発生した場合は、フィリップスサポートセンターにお問い合わせください。お客様にご記入いただいた個人情報(保証書の控え)は、株式会社フィリップス・ジャパンのホームページ<http://www.philips.co.jp/>に掲載されている「プライバシーに関する通知」に基づき適切に管理いたします。

| | |
|-------|---------------------------------------|
| 品名 | レディスシェーバー サテンコンパクト |
| 品番 | HP6393/00, HP6388/00 (BRI949/70同梱モデル) |
| 保証期間 | お買い上げ日より2年 |
| ★ 販売店 | 販売店名・住所・電話番号 |

- ★ 保証書は再発行しませんので、大切に保管してください。
- ★ ご販売店様へ この保証書はお客様へのアフターサービスの実施と責任を明確にするものです。贈答品、記念品の場合も含めて必ず記入捺印してお客様にお渡しく下さい。

★ 製品の使用方法や修理に関するお問い合わせ

Webからのお問い合わせ

フィリップスサポートセンター

0120(944)859

受付時間:9:00~18:00(年末年始除く)



My Philips登録のご案内



フィリップスでは、製品をより快適にご使用いただくために製品登録をおすすめしております。

My Philipsでは製品の保証書や購入証明書の写真も保管でき、万が一購入証明書を紛失された場合にも安心です。

URL <http://www.philips.co.jp/myphilips-about>

この印刷物は再生紙を使用しております。



3000.015.3803.3 (04/24)

©2024 Koninklijke Philips N.V.

記載されている製品名などの固有名称は、Koninklijke Philips N.V.またはその他の会社の商標または登録商標です。