

# PHILIPS

## Căști

Seria 2000

TAT2139



# Manualul proprietarului

Înregistrați-vă produsul și solicitați asistență pe site-ul:  
[www.philips.com/support](http://www.philips.com/support)

# Cuprins

---

1	Instrucțiuni importante de siguranță	2
	Protecție auditivă	2
	Informații generale	2

---

2	Căștile dumneavoastră wireless True	4
	Ce se află în ambalaj	4
	Alte dispozitive	4
	Prezentarea căștilor wireless True	5

---

3	Începeți	6
	Încărcarea bateriei	6
	Cum se poartă	6
	Descărcarea aplicației	7
	Asocierea căștilor cu dispozitivul Bluetooth pentru prima dată	7
	Asocierea căștilor cu un alt dispozitiv Bluetooth	8

---

4	Utilizarea căștilor	9
	Conectarea căștilor la dispozitivul Bluetooth	9
	Pornire/Oprire	9
	Gestionați-vă apelurile și muzica	9
	Asistent vocal	10
	Mod de joc (mod cu latență scăzută)	10
	Stare indicator LED căști	10
	Stare indicator LED de pe carcasa de încărcare	11

---

5	Resetarea căștilor	12
---	--------------------	----

---

6	Date tehnice	12
---	--------------	----

---

7	Aviz	13
	Declarație de conformitate	13
	Depozitarea vechiului produs și a bateriei	13
	Scoateți bateria integrată	13
	Informații referitoare la mediu	14
	Aviz de conformitate	14

---

8	Mărci comerciale	16
---	------------------	----

---

9	Întrebări frecvente	17
---	---------------------	----

---

# 1 Instrucțiuni importante de siguranță

## Protecție auditivă



### Pericol!

- Pentru a evita vătămările auditive, limitați perioada de timp în care utilizați căștile la volum ridicat și setați volumul la un nivel sigur. Cu cât volumul este mai mare, cu atât timpul de ascultare în siguranță este mai scurt.

Asigurați-vă că respectați următoarele indicații atunci când utilizați căștile.

- Ascultați la un volum confortabil pe perioade de timp rezonabile.
- Asigurați-vă că nu setați volumul la un nivel tot mai mare, pe măsură ce auzul dumneavoastră se adaptează.
- Nu măriți volumul atât de mult, încât să nu puteți auzi ce se întâmplă în jurul dumneavoastră.
- Trebuie să fiți precaut sau să întrerupeți temporar utilizarea în situații potențial periculoase.
- Presiunea sonoră excesivă din urechi și căști poate cauza pierderea auzului.
- Utilizarea căștilor pe ambele urechi nu este recomandată atunci când conduceți și poate fi ilegală în unele regiuni.
- Pentru siguranța dumneavoastră, evitați distragerea atenției prin muzică sau prin apeluri telefonice în timp ce vă aflați în trafic sau în alte medii potențial periculoase.

## Informații generale

Pentru a evita deteriorarea sau funcționarea defectuoasă:

### Atenție!

- Nu expuneți căștile la căldură excesivă.
- Nu scăpați căștile pe jos.
- Căștile nu trebuie să fie expuse la medii umede (picurare sau stropire). (Consultați clasificarea IP a produsului în cauză)
- Căștile nu trebuie să fie scufundate în apă.
- Nu puneți la încărcat căștile atunci când conectorul sau priza este umedă.
- Nu utilizați agenți de curățare care conțin alcool, amoniac, benzen sau substanțe abrazive.
- Utilizați o lavetă curată și umedă pentru a curăța căștile - în special canalele de sunet și orificiile microfonului - periodic și pentru a evita acumularea de substanțe, cum ar fi transpirația sau ceara de urechi.
- Dacă în canalele de sunet, în orificiile de aer sau în orificiile microfonului rămân picături de transpirație sau apă, nivelul sunetului va scădea temporar sau va fi redus complet. Acest fenomen nu este o defecțiune. Utilizați o lavetă moale și umedă pentru a usca bine căștile. Alternativ, îndepărtați vârful elementelor intraauriculare, rotiți canalele de sunet în jos și loviți ușor căștile de aproximativ cinci ori pe o lavetă uscată sau un material similar pentru a îndepărta apa colectată în interior.
- Căștile trebuie să fie complet uscate înainte de încărcare și utilizare. Evitați utilizarea tampoanelor de unică folosință cu alcool sau alte substanțe pentru curățare.
- Bateria integrată nu trebuie expusă la căldură excesivă, cum ar fi: la soare, la flacără deschisă sau la alte asemenea surse de căldură.
- Pericol de explozie dacă bateria este înlocuită incorect. Înlocuiți-o doar cu același tip sau cu echivalentul.
- Pentru a obține gradul de protecție IP specific, capacul fantei de încărcare trebuie să fie închis.
- Aruncarea unei baterii în foc sau într-un cuptor încins sau zdrobirea sau tăierea mecanică a acesteia poate duce la explozie.
- Expunerea bateriei la un mediu cu temperatură extrem de ridicată poate duce la explozie sau la scurgerea de lichide sau de gaze inflamabile.
- O baterie supusă unei presiuni a aerului extrem de scăzute poate duce la explozie sau la scurgerea de lichide sau de gaze inflamabile.
- Înlocuirea bateriei cu un alt tip duce la riscul de deteriorare severă a acesteia și a căștilor (de exemplu, în cazul unor tipuri de baterii cu litiu).

- Dacă nu utilizați căștile pentru o perioadă mai lungă, acumulatorul va începe să se descarce. Pentru a evita acest lucru, încărcați complet bateria cel puțin o dată la trei luni.
- Pentru a evita riscul de incendiu, echipamentul trebuie alimentat numai de o sursă de alimentare externă a cărei ieșire trebuie să respecte PS1 (cu o capacitate de ieșire mai mică de 15W).

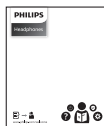
#### Temperaturi și umiditate de funcționare și depozitare

- Depozitați într-un loc în care temperatura este între  $-20^{\circ}\text{C}$  și  $50^{\circ}\text{C}$ , iar umiditatea relativă este de până la 90%.
- A se utiliza într-un loc în care temperatura este cuprinsă între  $0^{\circ}\text{C}$  și  $45^{\circ}\text{C}$ , iar umiditatea relativă este de până la 90%.
- Durata de viață a bateriei poate fi mai scurtă în condiții de temperaturi ridicate sau scăzute.

## 2 Căștile dumne- voastră wireless True

Felicitări pentru achiziționare și bine ați venit la Philips! Pentru a beneficia pe deplin de asistența oferită de Philips, înregistrați-vă produsul pe site-ul [www.philips.com/support](http://www.philips.com/support). Cu aceste căști wireless Philips True puteți:

- Să vă bucurați de convorbiri telefonice, fără fir, de tip mâini libere
- Să vă simțiți bine și să controlați muzica, fără fir
- Să comutați între apeluri și muzică



Ghid de pornire rapidă



Garanție



Pliant cu informații despre siguranță

---

### Ce se află în ambalaj



Căștile wireless True TAT2139



Cablu de încărcare tip C  
(doar pentru încărcare)

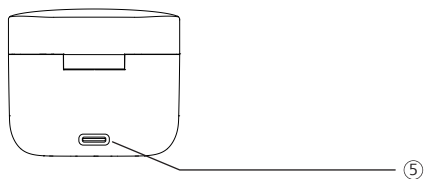
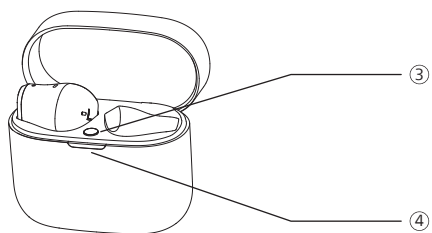
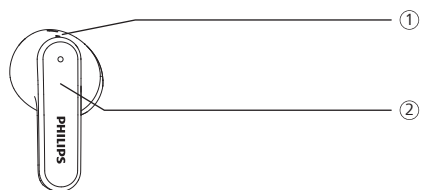
---

### Alte dispozitive

Un telefon sau dispozitiv mobil (de exemplu, notebook, tabletă, adaptoare Bluetooth, playere MP3 etc.) care are Bluetooth și este compatibil cu căștile intraauriculare.

---

## Prezentarea căștilor wireless True



- ① Indicator LED (pe căști)
- ② Atingere multifuncțională (MFT)
- ③ Buton de asociere prin Bluetooth
- ④ Indicator LED (starea bateriei sau starea de încărcare)
- ⑤ Mufă de încărcare USB-C

# 3 Începeți

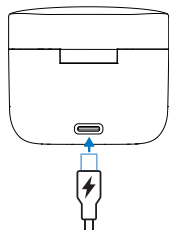
## Încărcarea bateriei

### Notă

- Înainte de a utiliza căștile, așezați-le în carcasa de încărcare și încărcați bateria timp de 2 ore pentru capacitate optimă a bateriei și durabilitate.
- Utilizați doar cablul de încărcare USB-C original pentru a evita orice defecțiune.
- Dacă nu utilizați căștile pentru o perioadă mai lungă, acumulatorul va începe să se descarce. Pentru a evita acest lucru, încărcați complet bateria cel puțin o dată la trei luni.

## Carcasa de încărcare

Conectați un capăt al cablului USB-C la carcasa de încărcare și celălalt cablu la sursa de alimentare.



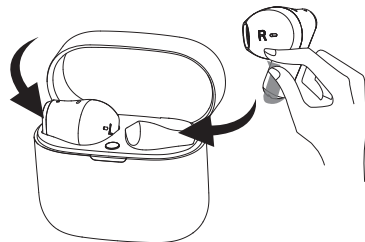
### Recomandare

- Carcasa de încărcare servește ca baterie portabilă de rezervă pentru încărcarea căștilor. Atunci când carcasa de încărcare este complet încărcată, va încărca complet căștile de trei ori.

## Căști intraauriculare

Așezați căștile în carcasa de încărcare.

- Căștile încep să se încarce și lumina LED albă se aprinde
- Când căștile sunt complet încărcate, lumina albă se va opri



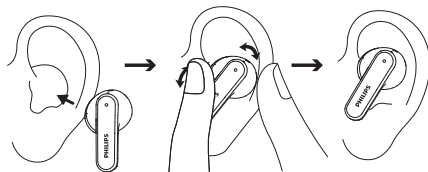
### Recomandare

- De obicei, o încărcare completă durează 2 ore (pentru căști sau carcasa de încărcare) prin cablu USB.

## Cum se poartă

### Inserați căștile

- 1 Verificați orientarea căștii (stânga sau dreapta).
- 2 Introduceți dopurile în urechi și rotiți-le ușor până când se fixează bine.



## Descărcarea aplicației

Scanați codul QR/ Apăsați butonul „Descărcare” sau căutați „Philips Headphones” în Apple App Store sau Google Play pentru a descărca aplicația.

### Începeți



Aplicația Philips Headphones vă oferă controlul asupra muzicii pe care o ascultați. Puteți personaliza sunetul astfel încât să se potrivească întotdeauna cel mai bine nevoilor dvs. atunci când ascultați muzică sau vorbiți la telefon.

## Asocierea căștilor cu dispozitivul Bluetooth pentru prima dată

- 1 Căștile trebuie să fie complet încărcate și oprite.
- 2 Deschideți capacul carcasei de încărcare, căștile vor fi în modul de asociere și pregătite să se conecteze.
  - ↳ Luminile LED de pe ambele căști vor clipi în alb și albastru alternativ
  - ↳ Căștile sunt acum în modul de asociere și pot fi asociate cu un dispozitiv Bluetooth (de exemplu, un telefon mobil)
- 3 Activați funcția Bluetooth a dispozitivului dumneavoastră Bluetooth.
- 4 Asociați căștile cu dispozitivul Bluetooth. Consultați manualul utilizatorului al dispozitivului dumneavoastră Bluetooth.

### Notă

- După pornire, în cazul în care căștile nu pot găsi niciun dispozitiv Bluetooth conectat anterior, vă rugăm să le setați la modul de asociere (apăsați butonul de pe carcasă timp de 3 secunde cu ambele căști în interior și capacul deschis).



Următorul exemplu vă arată cum să asociați căștile cu dispozitivul Bluetooth.

- 1 Activați funcția Bluetooth a dispozitivului dvs. Bluetooth și selectați **Philips TAT2139**.
- 2 Introduceți parola căștilor, „0000” (4 zerouri) dacă vi se solicită. Pentru dispozitivele cu Bluetooth 3.0 sau o versiune ulterioară, nu este necesar să introduceți parola.



Philips TAT2139

## O singură cască (Modul Mono)

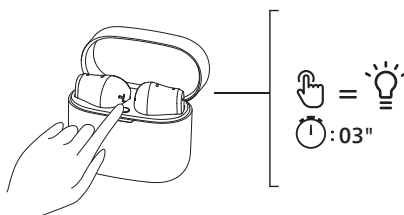
Scoateți casca stângă sau dreaptă din carcasa de încărcare pentru utilizare în modul Mono.

### Notă

- Scoateți cealaltă cască din carcasa de încărcare și acestea se vor asocia automat una la cealaltă.

## Asocierea căștilor cu un alt dispozitiv Bluetooth

Dacă doriți să asociați alt dispozitiv Bluetooth cu căștile, trebuie doar să le puneți în modul de asociere (apăsând butonul de pe carcasă timp de 3 secunde, cu căștile în interior și cu capacul deschis), apoi găsiți al doilea dispozitiv, ca la asocierea obișnuită.



### Notă

- Căștile păstrează în memorie 4 dispozitive. Dacă doriți să asociați mai mult de 4 dispozitive, dispozitivul care a fost asociat cu cel mai mult timp în urmă va fi înlocuit cu dispozitivul nou.

# 4 Utilizarea căștilor

## Conectarea căștilor la dispozitivul Bluetooth

- 1 Activați funcția Bluetooth a dispozitivului dumneavoastră Bluetooth.
- 2 Deschideți capacul carcasei de încărcare.
  - ↳ Lumina LED albă clipește
  - ↳ Căștile vor căuta ultimul dispozitiv Bluetooth conectat și se vor reconecta automat la acesta. Dacă ultimul dispozitiv conectat nu este disponibil, căștile vor căuta și se vor reconecta la penultimul dispozitiv conectat.



### Recomandare

- Dacă activați funcția Bluetooth a dispozitivului dumneavoastră Bluetooth după pornirea căștilor, va trebui să accesați meniul Bluetooth al dispozitivului și să conectați manual căștile la dispozitiv.



### Notă

- La unele dispozitive Bluetooth, este posibil să nu se realizeze automat conexiunea. În acest caz, trebuie să accesați meniul Bluetooth al dispozitivului și să conectați manual căștile la dispozitivul Bluetooth.

## Pornire/Oprire

Funcție	MFT	Funcționare
Pornirea căștilor		Deschideți carcasa de încărcare pentru a porni căștile
Oprirea căștilor		Închideți carcasa de încărcare pentru a opri alimentarea

## Gestionați-vă apelurile și muzica

### Controlul sistemului muzical

Funcție	MFT	Funcționare
Redare sau pauză redare muzică	Casca dreaptă	Atingere dublă
Următoarea melodie	Casca dreaptă	Atingere triplă
Melodia anterioară	Casca stângă	Atingere triplă
Reglarea volumului +	Casca dreaptă	Apăsăți o dată apoi apăsați lung
Reglarea volumului -	Casca stângă	Apăsăți o dată apoi apăsați lung
Bas dinamic pornit/oprit	Casca stângă	Atingeți și țineți apăsat



### Notă

- Se va auzi un sunet de confirmare atunci când volumul atinge nivelul maxim.

## Controlul apelurilor

Funcție	MFT	Funcționare
Răspundeți/ Încheiați apelul	Casca dreaptă/ stângă	O singură atingere
Închideți/ Respingeți apelul	Casca dreaptă/ stângă	Atingere dublă

## Asistent vocal

Funcție	MFT	Funcționare
Declanșarea asistentului vocal (Siri/ Google)	Casca dreaptă	Continuați să atingeți după bip
Oprirea asistentului vocal	Casca dreaptă	O singură atingere

## Mod de joc (mod cu latență scăzută)

Funcție	MFT	Funcționare
Mod de joc pornit/oprit	Casca stângă	Atingere dublă

## Stare indicator LED căști

Stare căști	Indicator
Căștile sunt conectate la un dispozitiv Bluetooth	LED-ul alb luminează intermitent o dată
Căștile sunt pregătite pentru asociere	Lumina LED clipește albastru și alb alternativ
Căștile sunt pornite, dar nu sunt conectate la un dispozitiv Bluetooth	LED-ul alb clipește în fiecare secundă (oprire automată după 3 minute)
Nivel scăzut al bateriei (căști)	LED-ul alb luminează intermitent 3x la fiecare cinci secunde
Bateria este complet încărcată (carcasa de încărcare)	Urmăriți lumina LED a carcusei

---

## Stare indicator LED de pe carcasa de încărcare

---

Când se încarcă	Indicator
Baterie descărcată	Lumina LED aurie se aprinde
Nivel relativ bun al bateriei	LED-ul alb este stins

---

---

În curs de utilizare și capacul este deschis	Indicator
Baterie descărcată	Lumina LED aurie se aprinde
Nivel relativ bun al bateriei	Lumina LED albă se aprinde

---

## 5 Resetarea căștilor

Dacă întâmpinați orice probleme de conectare sau asociere, puteți urma procedura descrisă mai jos pentru a reseta căștile la setările implicite din fabrică.

- 1 Pe dispozitivul Bluetooth, accesați meniul Bluetooth și eliminați **Philips TAT2139** din lista de dispozitive.
- 2 Dezactivați funcția Bluetooth a dispozitivului dumneavoastră Bluetooth.
- 3 Reașezați căștile în carcasa de încărcare și deschideți capacul.
- 4 Apăsați butonul de pe carcasă de două ori.
- 5 Urmați pașii din secțiunea „Utilizarea căștilor - conectarea căștilor la dispozitivul Bluetooth”.
- 6 Asociați căștile cu dispozitivul Bluetooth, selectați **Philips TAT2139**.

În cazul în care căștile nu răspund, puteți urma pașii de mai jos pentru a reseta hardware-ul căștilor.

- Reașezați căștile în carcasa de încărcare și deschideți capacul. Apăsați butonul carcasei mai mult de 10 secunde.

## 6 Date tehnice

- Durată de redare a muzicii: 7+21 ore
- Timp de așteptare: 200 de ore
- Timp de încărcare: 2 de ore
- Acumulator litiu-ion 50 mAh în fiecare cășcă, acumulator litiu-ion 520 mAh în carcasa de încărcare
- Versiunea Bluetooth: 5.3
- Profile Bluetooth compatibile:
  - HFP (Profil Hands-Free)
  - A2DP (Profil de distribuție audio avansată)
  - AVRCP (Profil de control la distanță audio-video)
- Codecuri audio acceptate: SBC
- Gamă de frecvență: 2,402-2,480 GHz
- Puterea emițătorului: < 10 dBm
- Rază de funcționare: Până la 10 de metri
- Port USB-C pentru încărcare
- Avertisment de baterie descărcată: disponibil



### Notă

- Specificațiile se pot modifica fără notificare prealabilă.

# 7 Aviz

## Declarație de conformitate

Prin prezenta, TP Vision Europe B.V. declară că produsul este în conformitate cu cerințele esențiale și alte prevederi relevante ale Directivei RED 2014/53/EU și ale UK Radio Equipment Regulations SI 2017 No 1206. Declarația de conformitate se găsește pe site-ul [www.philips.com/support](http://www.philips.com/support).

## Depozitarea vechiului produs și a bateriei



Produsul dumneavoastră este proiectat și fabricat cu materiale și componente de înaltă calitate care pot fi reciclate și reutilizate.



Acest simbol de pe un produs înseamnă că produsul este reglementat de Directiva europeană 2012/19/EU.



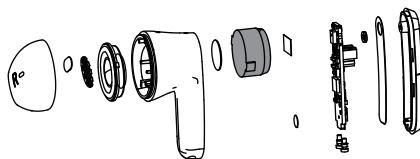
Acest simbol semnifică faptul că produsul conține o baterie reîncărcabilă încorporată care intră sub incidența Directivei europene 2013/56/EU și care nu poate fi eliminată, împreună cu deșeurile menajere obișnuite. Vă sfătuim cu tărie să duceți produsul la un punct de colectare oficial sau la un centru de service Philips pentru ca un profesionist să îndepărteze bateria reîncărcabilă. Informați-vă cu privire la sistemul local de colectare selectivă a produselor electrice și electronice și a bateriilor reîncărcabile. Respectați normele locale și nu aruncați niciodată

produsul și bateriile reîncărcabile împreună cu gunoiul menajier obișnuit. Eliminarea corectă a produselor vechi și a bateriilor reîncărcabile ajută la prevenirea consecințelor negative pentru mediu și sănătatea umană.

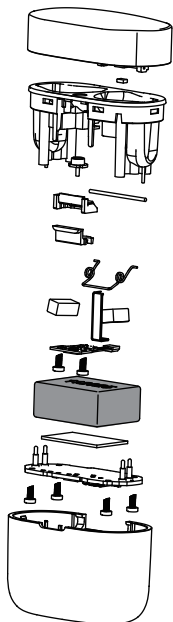
## Scoateți bateria integrată

Dacă nu există un sistem de colectare/ reciclare pentru produsele electronice în țara dumneavoastră, puteți proteja mediul eliminând și reciclând acumulatorul înainte să eliminați căștile.

- Căștile trebuie să fie deconectate de la tocul de încărcare înainte de a scoate acumulatorul.



- Carcasa de încărcare trebuie să fie deconectat de la cablul de încărcare USB înainte de a scoate acumulatorul.



## Informații referitoare la mediu

Toate ambalajele inutile au fost omise. Sistemul dumneavoastră este format din materiale care pot fi reciclate și reutilizate dacă sunt dezasamblate de o companie specializată. Vă rugăm să respectați reglementările locale privind eliminarea materialelor de ambalare, a bateriilor uzate și a echipamentelor vechi.

## Aviz de conformitate

Dispozitivul este în conformitate cu normele FCC, partea 15. Funcționarea este supusă următoarelor două condiții:

1. **Acest dispozitiv nu trebuie să provoace interferențe dăunătoare și**
2. **Acest dispozitiv trebuie să accepte orice interferență primită, inclusiv interferențele care pot cauza o funcționare nedorită.**

### Normele FCC

Acest echipament a fost testat și s-a constatat că respectă limitele pentru un dispozitiv digital de clasă B, în conformitate cu partea 15 din normele FCC. Aceste limite sunt concepute pentru a asigura o protecție rezonabilă împotriva interferențelor dăunătoare într-o instalație rezidențială. Acest echipament generează, utilizează și poate radia energie de radiofrecvență și, dacă nu este instalat și utilizat în conformitate cu manualul de instrucțiuni, poate provoca interferențe dăunătoare pentru comunicațiile radio.

Cu toate acestea, nu există nicio garanție că nu vor apărea interferențe într-o anumită instalație. În cazul în care acest

echipament provoacă interferențe dăunătoare la recepția radio sau televiziune, care pot fi determinate prin oprirea și pornirea echipamentului, utilizatorul este încurajat să încerce să remedieze interferența printr-una sau mai multe dintre următoarele măsuri:

- Reorientați sau mutați antena de recepție.
- Creșteți distanța dintre echipament și receptor.
- Conectați echipamentul la o priză de pe un circuit diferit de cel la care este conectat receptorul.
- Consultați distribuitorul sau un tehnician radio/TV experimentat pentru ajutor.

### **Declarație FCC privind expunerea la radiații:**

Acest echipament este în conformitate cu limitele de expunere la radiații FCC, stabilite pentru un mediu necontrolat. Acest emițător nu trebuie să fie amplasat în același loc sau utilizat împreună cu nicio altă antenă sau emițător.

**Atenție:** Utilizatorul este avertizat că schimbările sau modificările care nu au fost aprobate în mod explicit de partea responsabilă pentru conformitate pot anula permisiunea utilizatorului de a folosi echipamentul.

### **Canada:**

Acest dispozitiv conține un emițător (emițătoare)/receptor (receptoare) scutit(e) de licență, care este (sunt) conform(e) RSS de scutire de licență al(e) Innovation, Science and Economic Development Canada. Funcționarea este supusă următoarelor două condiții: (1) Acest dispozitiv nu trebuie să provoace interferențe dăunătoare. (2) Acest dispozitiv trebuie să accepte orice interferențe, inclusiv interferență care ar putea cauza funcționarea nedorită a dispozitivului.

CAN ICES-003(B)/NMB-003(B)

### **Declarație IC privind expunerea la radiații:**

Acest echipament respectă limitele de expunere la radiații, din Canada, stabilite pentru mediile necontrolate. Acest emițător nu trebuie să fie amplasat în același loc sau utilizat împreună cu nicio altă antenă sau emițător.



# 8 Mărci comerciale

---

## Bluetooth

Marca verbală și logo-urile Bluetooth® sunt mărci înregistrate, deținute de Bluetooth SIG, Inc. și orice utilizare a acestor mărci de către MMD Hong Kong Holding Limited se face în baza licenței. Alte mărci comerciale și denumiri comerciale aparțin proprietarilor respectivi.

---

## Siri

Siri este o marcă comercială a Apple Inc., înregistrată în SUA și în alte țări.

---

## Google

Google și Google Play sunt mărci comerciale ale Google LLC.

## 9 Întrebări frecvente

### **Căștile mele Bluetooth nu s-au pornit.**

Nivelul bateriei este scăzut. Încărcați căștile.

### **Nu pot asocia căștile Bluetooth cu dispozitivul Bluetooth.**

Funcția Bluetooth este dezactivată. Activați funcția Bluetooth pe dispozitivul Bluetooth și porniți dispozitivul Bluetooth înainte de a porni căștile.

### **Asocierea nu funcționează.**

- Așezați ambele căști în carcasa de încărcare.
- Asigurați-vă că ați dezactivat funcția Bluetooth a oricărui dispozitiv Bluetooth conectat anterior.
- De pe dispozitivul Bluetooth, ștergeți „Philips TAT2139” din lista Bluetooth.
- Asociați căștile (consultați secțiunea „Asocierea căștilor cu dispozitivul Bluetooth pentru prima dată” de la pagina 7).

### **Dispozitivul Bluetooth nu poate detecta căștile.**

- Căștile ar putea fi conectate la un dispozitiv asociat anterior. Opriți dispozitivul conectat sau mutați-l în afara razei de acțiune.
- Este posibil ca asocierea să fi fost resetată sau căștile să fi fost asociate anterior cu un alt dispozitiv. Asociați din nou căștile cu dispozitivul Bluetooth, conform instrucțiunilor din manualul utilizatorului. (consultați „Asocierea căștilor cu dispozitivul Bluetooth pentru prima dată” la pagina 7).

**Căștile mele Bluetooth sunt conectate la un telefon mobil Bluetooth care acceptă stereo, dar muzica este redată doar pe difuzorul telefonului mobil.**

Consultați manualul de utilizare al telefonului dvs. mobil. Selectați redarea muzicii prin căști.

### **Calitatea audio este slabă și se poate auzi un zgomot asemănător pocniturilor.**

- Dispozitivul Bluetooth este în afara razei de acțiune. Reduceți distanța dintre căști și dispozitivul Bluetooth sau eliminați obstacolele dintre acestea.
- Încărcați căștile.

### **Calitatea audio este slabă atunci când se transmite de pe un telefon mobil, este foarte lentă sau nu funcționează deloc.**

Asigurați-vă că telefonul dvs. mobil nu numai că acceptă HFP (mono), dar acceptă și A2DP și este compatibil cu BT4.0x (sau mai mare) (consultați secțiunea „Date tehnice” de la pagina 12).

### **Curățați căștile periodic.**

- Utilizați o lavetă curată și umedă pentru a curăța căștile - în special canalele de sunet și orificiile microfonului - periodic și pentru a evita acumularea de substanțe, cum ar fi transpirația sau ceara de urechi.

- Dacă în canalele de sunet, în orificiile de aer sau în orificiile microfonului rămân picături de transpirație sau apă, nivelul sunetului va scădea temporar sau va fi redus complet. Acest fenomen nu este o defecțiune. Utilizați o lavetă moale și umedă pentru a usca bine căștile. Alternativ, îndepărtați vârful elementelor intraauriculare, rotiți canalele de sunet în jos și loviți ușor căștile de aproximativ cinci ori pe o lavetă uscată sau un material similar pentru a îndepărta apa colectată în interior.
- Căștile trebuie să fie complet uscate înainte de încărcare și utilizare. Evitați utilizarea tampoanelor de unică folosință cu alcool sau alte substanțe pentru curățare.

### **Încărcați căștile periodic.**

Dacă nu utilizați căștile pentru o perioadă mai lungă, acumulatorul va începe să se descarce. Pentru a evita acest lucru, încărcați complet bateria cel puțin o dată la trei luni.



2024 © MMD Hong Kong Holding Limited.

Toate drepturile rezervate.

Specificațiile se pot modifica fără notificare prealabilă. Philips și Philips Shield Emblem sunt mărci comerciale înregistrate ale Koninklijke Philips N.V. și sunt utilizate în baza licenței. Acest produs a fost fabricat și este vândut sub responsabilitatea MMD Hong Kong Holding Limited sau a unuia dintre filialele sale, iar MMD Hong Kong Holding Limited este garantul acestui produs. Toate celelalte nume de companii și produse pot fi mărci comerciale ale companiilor respective cu care sunt asociate.

UM\_TAT2139\_00\_RO\_V1.0

