

PHILIPS

Ακουστικά

Σειρά 5000

TAH5209



Εγχειρίδιο χρήσης

Καταχωρίστε το προϊόν σας και λάβετε υποστήριξη στη διεύθυνση:
www.philips.com/support

Περιεχόμενα

1	Σημαντικές οδηγίες ασφαλείας	2
	Ασφάλεια ακοής	2
	Γενικές πληροφορίες	2
2	Τα ασύρματα ακουστικά σας που καλύπτουν τα αυτιά	4
	Τι περιλαμβάνεται στη συσκευασία	4
	Άλλες συσκευές	4
	Επισκόπηση των ασύρματων ακουστικών σας	5
3	Ξεκινώντας	6
	Φόρτιση της μπαταρίας	6
	Λήψη εφαρμογής	6
	Συνδέστε τα ακουστικά με τη συσκευή σας Bluetooth για πρώτη φορά	6
	Πραγματοποιήστε ζεύξη των ακουστικών με άλλη συσκευή Bluetooth	7
4	Χρήση των ακουστικών σας	8
	Συνδέστε τα ακουστικά στη συσκευή σας Bluetooth	8
	Ενεργοποίηση/Απενεργοποίηση	8
	Διαχείριση των κλήσεων και της μουσικής σας	8
	Φωνητικός Βοηθός	9
	LED ένδειξης κατάστασης ακουστικών	9
5	Επαναφορά των ακουστικών	10
6	Τεχνικά χαρακτηριστικά	10
7	Ανακοίνωση	11
	Δήλωση συμμόρφωσης	11
	Απόρριψη του παλιού προϊόντος και της μπαταρίας σας	11
	Αφαίρεση της ενσωματωμένης μπαταρίας	11
	Συμμόρφωση με EMF	12
	Περιβαλλοντικές πληροφορίες	12
	Δήλωση συμμόρφωσης	12

8	Εμπορικά σήματα	14
9	Συχνές ερωτήσεις	15

1 Σημαντικές οδηγίες ασφαλείας

Ασφάλεια ακοής



Κίνδυνος

- Για να αποφύγετε βλάβη της ακοής, περιορίστε τον χρόνο που χρησιμοποιείτε τα ακουστικά σε υψηλή ένταση ήχου και ρυθμίστε την ένταση ήχου σε ασφαλή στάθμη. Όσο δυνατότερη είναι η ένταση ήχου, τόσο συντομότερος είναι ο ασφαλής χρόνος ακρόασης.

Τηρείτε τις ακόλουθες οδηγίες όταν χρησιμοποιείτε τα ακουστικά σας.

- Ακούτε σε λογική ένταση ήχου για λογικά χρονικά διαστήματα.
- Μην αυξάνετε διαρκώς την ένταση ήχου επειδή η ακοή σας προσαρμόζεται.
- Μην ανεβάζετε την ένταση ήχου σε τόσο υψηλή στάθμη ώστε να μην ακούτε τι συμβαίνει γύρω σας.
- Θα πρέπει να δίνετε προσοχή ή να διακόπτετε προσωρινά τη χρήση σε δυνητικά επικίνδυνες καταστάσεις.
- Η υπερβολική πίεση ήχου από ενδύτια ακουστικά και ακουστικά κεφαλής μπορεί να προκαλέσει απώλεια της ακοής.
- Η χρήση ακουστικών με καλυμμένα και τα δύο αυτιά δεν συνιστάται κατά την οδήγηση και ενδέχεται να είναι παράνομη σε ορισμένες περιοχές.
- Για την ασφάλειά σας, αποφύγετε τους περισπασμούς από τη μουσική ή τις τηλεφωνικές κλήσεις ενώ οδηγείτε ή σε άλλα δυνητικά επικίνδυνα περιβάλλοντα.

Γενικές πληροφορίες

Για να αποφύγετε ζημιά ή δυσλειτουργία:

Προσοχή

- Μην εκθέτετε τα ακουστικά σε υπερβολική θερμότητα.
- Μην ρίχνετε τα ακουστικά σας.
- Μην εκθέτετε τα ακουστικά σε σταγόνες ή πιτσιλιίσματα. (Ανατρέξτε στην διαβάθμιση IP του συγκεκριμένου προϊόντος)
- Μην βυθίζετε τα ακουστικά σας σε νερό.
- Μην φορτίζετε τα ακουστικά σας όταν η υποδοχή ή η πρίζα είναι υγρή.
- Μη χρησιμοποιείτε καθαριστικά που περιέχουν αλκοόλη, αμμωνία, βενζόλιο ή λιπαντικά μέσα.
- Χρησιμοποιήστε ένα καθαρό, υγρό πανί για να καθαρίζετε τακτικά τα ακουστικά σας -ειδικά τους αγωγούς ήχου και τις οπές του μικροφώνου- και να αποφύγετε τη συσσώρευση ουσιών όπως ιδρώτας ή κυψελίδα αυτιού.
- Εάν παραμείνουν σταγονίδια ιδρώτα ή νερού στους αγωγούς ήχου, στις οπές αέρα ή στις οπές μικροφώνου, η στάθμη έντασης του ήχου θα πέσει προσωρινά ή θα αποκοπεί εντελώς. Αυτό δεν αποτελεί δυσλειτουργία. Χρησιμοποιήστε ένα μαλακό, υγρό πανί για να στεγνώσετε καλά τα ακουστικά. Εναλλακτικά, αφαιρέστε τα καλύμματα άκρων των ακουστικών, στρέψατε τους αγωγούς ήχου προς τα κάτω και χτυπήστε απαλά τα ακουστικά περίπου πέντε φορές σε ένα στεγνό πανί ή σε κάτι παρόμοιο, για να αφαιρέσετε τυχόν νερό που έχει απομείνει σε αυτά.
- Βεβαιωθείτε ότι τα ακουστικά είναι τελείως στεγνά πριν από τη φόρτιση και τη χρήση τους. Αποφύγετε τη χρήση αναλώσιμων επιθεμάτων αλκοόλης ή άλλων ουσιών για τον καθαρισμό.
- Μην εκθέτετε την ενσωματωμένη μπαταρία σε υπερβολική θερμότητα όπως ηλιοφάνεια, φωτιά ή κάτι παρόμοιο.
- Υπάρχει κίνδυνος έκρηξης εάν η μπαταρία δεν αντικατασταθεί σωστά. Αντικαταστήστε μόνο με τον ίδιο ή ισοδύναμο τύπο.
- Για την επίτευξη της συγκεκριμένης διαβάθμισης IP, το κάλυμμα της υποδοχής φόρτισης πρέπει να είναι κλειστό.
- Η απόρριψη μιας μπαταρίας στη φωτιά ή σε ζεστό φούρνο ή η μηχανική σύνθλιψη ή η κοπή μιας μπαταρίας μπορεί να προκαλέσει έκρηξη.
- Μην αφήνετε μια μπαταρία σε περιβάλλον με εξαιρετικά υψηλή θερμοκρασία, η οποία μπορεί να οδηγήσει σε έκρηξη ή διαρροή εύφλεκτου υγρού ή αερίου.

- Μια μπαταρία που υπόκειται σε εξαιρετικά χαμηλή πίεση αέρα ενδέχεται να εκραγεί ή να οδηγήσει σε διαρροή εύφλεκτου υγρού ή αερίου.
- Η αντικατάσταση μπαταρίας με λανθασμένο τύπο εγείρει τον κίνδυνο πρόκλησης σοβαρής ζημιάς στα ακουστικά και την μπαταρία (για παράδειγμα, στην περίπτωση ορισμένων τύπων μπαταριών λιθίου).
- Εάν τα ακουστικά δεν χρησιμοποιούνται για μεγάλο χρονικό διάστημα, θα ξεκινήσει η μείωση φόρτισης της επαναφορτιζόμενης μπαταρίας. Για να αποφύγετε αυτή την απώλεια, φορτίζετε πλήρως την μπαταρία τουλάχιστον μία φορά κάθε τρεις μήνες.
- Για να αποφευχθεί ο κίνδυνος πυρκαγιάς, ο εξοπλισμός τροφοδοτείται μόνο από εξωτερική πηγή ισχύος, της οποίας η έξοδος πρέπει να συμμορφώνεται με το PS1 (με χωρητικότητα εξόδου μικρότερη από 15 W).

Θερμοκρασίες και υγρασία λειτουργίας και αποθήκευσης

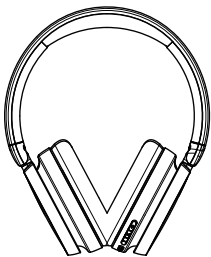
- Αποθηκεύστε σε χώρο όπου η θερμοκρασία κυμαίνεται μεταξύ -20°C και 50°C με σχετική υγρασία έως 90%.
- Θέστε σε λειτουργία σε χώρο όπου η θερμοκρασία κυμαίνεται μεταξύ 0°C και 45°C με σχετική υγρασία έως 90%.
- Η διάρκεια ζωής της μπαταρίας ενδέχεται να είναι μικρότερη σε συνθήκες υψηλής ή χαμηλής θερμοκρασίας.

2 Τα ασύρματα ακουστικά σας που καλύπτουν τα αυτιά

Συγχαρητήρια για την αγορά σας και καλωσορίσατε στη Philips! Για να επωφεληθείτε πλήρως από την υποστήριξη που προσφέρει η Philips, καταχωρίστε το προϊόν σας στη διεύθυνση www.philips.com/support. Με τα ασύρματα ακουστικά Philips σας που καλύπτουν τα αυτιά, μπορείτε:

- Να απολαμβάνετε βολικές ασύρματες κλήσεις handsfree
- Να απολαμβάνετε και να ελέγχετε μουσική ασύρματα
- Να εναλλάσσετε μεταξύ κλήσεων και μουσικής

Τι περιλαμβάνεται στη συσκευασία



Ασύρματα ακουστικά σας που καλύπτουν τα αυτιά TAH5209



Καλώδιο φόρτισης USB
(μόνο για φόρτιση)



Οδηγός γρήγορης έναρξης



Παγκόσμια εγγύηση

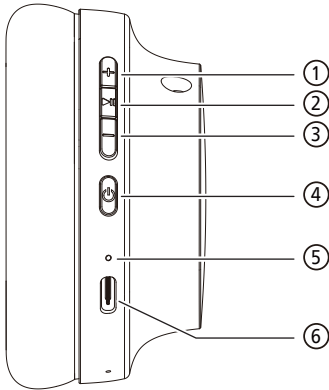


Φυλλάδιο ασφαλείας

Άλλες συσκευές

Ένα κινητό τηλέφωνο ή μια κινητή συσκευή (π.χ. notebook, tablet, προσαρμογείς Bluetooth, συσκευές αναπαραγωγής MP3 κ.λπ.) που υποστηρίζει Bluetooth και είναι συμβατή με τα ακουστικά (ανατρέξτε στην ενότητα "Τεχνικά δεδομένα" στη σελίδα 10).

Επισκόπηση των ασύρματων ακουστικών σας



- ① Ένταση ήχου + / Επόμενο κομμάτι
- ② Πλήκτρο πολλαπλών λειτουργιών (MFB)
- ③ Ένταση ήχου - / Προηγούμενο κομμάτι
- ④ Πλήκτρο τροφοδοσίας
- ⑤ Ενδειξη LED
- ⑥ Υποδοχή φόρτισης USB-C

3 Ξεκινώντας

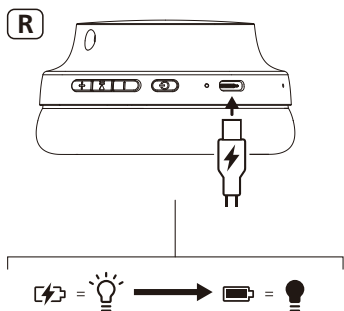
Φόρτιση της μπαταρίας

Σημείωση

- Πριν χρησιμοποιήσετε τα ακουστικά σας, φορτίστε την μπαταρία για 2 ώρες, για βέλτιστη χωρητικότητα και διάρκεια ζωής της μπαταρίας.
- Χρησιμοποιήστε μόνο το πρωτότυπο καλώδιο φόρτισης USB-C για να αποφύγετε τυχόν ζημιές.
- Ολοκληρώστε την κλήση σας πριν ξεκινήσετε τη φόρτιση. Η σύνδεση των ακουστικών για φόρτιση θα τα απενεργοποιήσει.
- Εάν τα ακουστικά δεν χρησιμοποιούνται για μεγάλο χρονικό διάστημα, θα ξεκινήσει η μείωση φόρτισης της επαναφορτιζόμενης μπαταρίας. Για να αποφύγετε αυτή την απώλεια, φορτίστε πλήρως την μπαταρία τουλάχιστον μία φορά κάθε τρεις μήνες.

Συνδέστε το παρεχόμενο καλώδιο φόρτισης USB:

- Στην υποδοχή φόρτισης USB-C στα ακουστικά και
 - Στον φορτιστή / στη θύρα USB ενός υπολογιστή.
- ↳ Το LED ανάβει σε λευκό χρώμα στη διάρκεια της φόρτισης και σβήνει όταν τα ακουστικά φορτιστούν πλήρως.



Συμβουλή

- Κανονικά, μια πλήρης φόρτιση χρειάζεται 2 ώρες.

Λήψη εφαρμογής


Σαρώστε τον κωδικό QR / πατήστε το κουμπί "Λήψη" ή εκτελέστε αναζήτηση του "Philips Headphones" στο Apple App Store ή στο Google Play για να προχωρήσετε στη λήψη της εφαρμογής.

Ξεκινώντας



Η εφαρμογή Philips Headphones σας δίνει τον έλεγχο της μουσικής που ακούτε. Μπορείτε να ρυθμίσετε τον ήχο, ώστε η εμπειρία μουσικής και κλήσεων να ταιριάζει πάντα βέλτιστα στις ανάγκες σας.

Συνδέστε τα ακουστικά με τη συσκευή σας Bluetooth για πρώτη φορά

- 1 Βεβαιωθείτε ότι τα ακουστικά είναι πλήρως φορτισμένα και απενεργοποιημένα.
 - 2 Πατήστε παρατεταμένα το πλήκτρο  για 2 δευτερόλεπτα, τα ακουστικά θα περάσουν σε λειτουργία ζεύξης και θα είναι έτοιμα για σύνδεση.
- ↳ Το LED στα ακουστικά αναβοσβήνει εναλλάξ σε λευκό και μπλε χρώμα.
- ↳ Τα ακουστικά βρίσκονται τώρα σε λειτουργία ζεύξης και είναι έτοιμα για ζεύξη με μια συσκευή Bluetooth (π.χ. κινητό τηλέφωνο).

- 3 Ενεργοποιήστε τη λειτουργία Bluetooth στη συσκευή σας Bluetooth.
- 4 Προχωρήστε στη ζεύξη των ακουστικών με τη συσκευή σας Bluetooth, ανατρέξτε στο εγχειρίδιο χρήσης της συσκευής Bluetooth.

Σημείωση

- Μετά την ενεργοποίηση, εάν τα ακουστικά δεν μπορούν να βρουν καμία από τις συνδεδεμένες προηγούμενες συσκευές Bluetooth, θέστε τα σε λειτουργία ζεύξης (πατήστε το πλήκτρο τροφοδοσίας για 5 δευτερόλεπτα ξανά μετά την απενεργοποίηση).

Το ακόλουθο παράδειγμα σας δείχνει πώς να συνδέσετε τα ακουστικά με τη συσκευή σας Bluetooth.

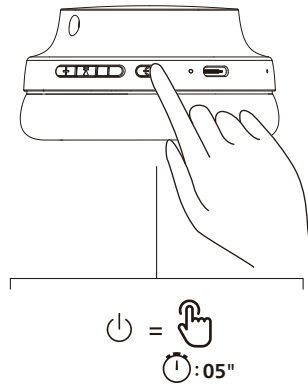
- 1 Ενεργοποιήστε τη λειτουργία Bluetooth της συσκευής σας Bluetooth, επιλέξτε **Philips TAH5209**.
- 2 Εισαγάγετε τον κωδικό πρόσβασης των ακουστικών "0000" (4 μηδενικά) αν σας ζητηθεί. Για τις συσκευές που χρησιμοποιούν Bluetooth 3.0 ή μεταγενέστερη έκδοση, δεν χρειάζεται να εισαγάγετε έναν κωδικό πρόσβασης.



Philips TAH5209

Πραγματοποιήστε ζεύξη των ακουστικών με άλλη συσκευή Bluetooth

Εάν θέλετε να πραγματοποιήσετε ζεύξη των ακουστικών με μια άλλη συσκευή Bluetooth, απενεργοποιήστε ατα ακουστικά, πατήστε το πλήκτρο τροφοδοσίας για 5 δευτερόλεπτα και κατόπιν ανακαλύψτε τη δεύτερη συσκευή, όπως στην κανονική ζεύξη.

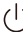


Σημείωση

- Τα ακουστικά μπορούν να αποθηκεύσουν 5 συσκευές στη μνήμη. Αν προσπαθήσετε να κάνετε ζεύξη με περισσότερες από 5 συσκευές, η συσκευή που συνδέθηκε πρώτη θα αντικατασταθεί από τη νέα συσκευή.

4 Χρήση των ακουστικών σας

Συνδέστε τα ακουστικά στη συσκευή σας Bluetooth

- 1 Ενεργοποιήστε τη λειτουργία Bluetooth στη συσκευή σας Bluetooth.
- 2 Πατήστε παρατεταμένα το πλήκτρο  για να ενεργοποιήσετε τα ακουστικά.
 - ↳ Το λευκό LED θα ανάψει σε 2 δευτερόλεπτα
 - ↳ Τα ακουστικά επανασυνδέονται αυτόματα στο κινητό τηλέφωνο / στη συσκευή Bluetooth που είχαν συνδεθεί τελευταία



Συμβουλή

- Εάν ενεργοποιήσετε τη λειτουργία Bluetooth της συσκευής σας Bluetooth μετά την ενεργοποίηση των ακουστικών, θα πρέπει να μεταβείτε στο μενού Bluetooth της συσκευής και να συνδέσετε τα ακουστικά στη συσκευή χειροκίνητα.

Σημείωση

- Σε ορισμένες συσκευές Bluetooth, η σύνδεση ενδέχεται να μην είναι αυτόματη. Σε αυτήν την περίπτωση, πρέπει να μεταβείτε στο μενού Bluetooth της συσκευής σας και να συνδέσετε τα ακουστικά στη συσκευή Bluetooth χειροκίνητα.

Ενεργοποίηση/ Απενεργοποίηση

Εργασία	Πλήκτρο	Ενέργεια
Ενεργοποίηση των ακουστικών		Πατήστε το παρατεταμένα για 2 δευτερόλεπτα
Απενεργοποίηση των ακουστικών		Πατήστε το παρατεταμένα για 2 δευτερόλεπτα

Διαχείριση των κλήσεων και της μουσικής σας

Ελεγχος μουσικής

Εργασία	Πλήκτρο	Ενέργεια
Αναπαραγωγή ή παύση μουσικής	MFB	Μονό πάτημα
Επόμενο κομμάτι	+	Πατήστε το παρατεταμένα για 1 δευτερόλεπτο
Προηγούμενο κομμάτι	-	Πατήστε το παρατεταμένα για 1 δευτερόλεπτο
Ρύθμιση έντασης ήχου +	+	Μονό πάτημα
Ρύθμιση έντασης ήχου -	-	Μονό πάτημα

Έλεγχος κλήσης

Εργασία	Πλήκτρο	Ενέργεια
Απάντηση κλήσης	MFB	Μονό πάτημα
Τερματισμός κλήσης / Απόρριψη κλήσης	MFB	Πατήστε το παρατεταμένα για 1 δευτερόλεπτο

Κλήση τριών διαδρομών

Εργασία	Πλήκτρο	Ενέργεια
Διατηρήστε την τρέχουσα κλήση και αποδεχτείτε μια εισερχόμενη κλήση	MFB	Μονό πάτημα
Διατηρήστε την τρέχουσα κλήση και απορρίψτε μια εισερχόμενη κλήση	MFB	Πατήστε το παρατεταμένα για 1 δευτερόλεπτο
Εναλλαγή μεταξύ κλήσης δύο διαδρομών και κλήσης τριών διαδρομών	MFB	Μονό πάτημα

Φωνητικός Βοηθός

Εργασία	Πλήκτρο	Ενέργεια
Ενεργοποίηση του Φωνητικού Βοηθού (Siri/Google)	MFB	Πατήστε το παρατεταμένα για 1 δευτερόλεπτο
Σταμάτημα του Φωνητικού Βοηθού	MFB	Μονό πάτημα

Εργασία	Πλήκτρο	Ενέργεια
Λειτουργίας παιχνιδιού		Διπλό πάτημα
Δυναμικά μπάσα	MFB	Διπλό πάτημα

LED ένδειξης κατάστασης ακουστικών

Κατάσταση ακουστικών	Ένδειξη
Τα ακουστικά είναι συνδεδεμένα σε μια συσκευή Bluetooth	Το μπλε LED θα ανάψει για 1 δευτερόλεπτο
Τα ακουστικά είναι έτοιμα για ζεύξη	Το μπλε και το λευκό LED αναβοσβήνουν εναλλάξ
Τα ακουστικά είναι ενεργοποιημένα αλλά δεν είναι συνδεδεμένα σε μια συσκευή Bluetooth	Το λευκό LED αναβοσβήνει (αυτόματη απενεργοποίηση μετά από 5 λεπτά)
Χαμηλή στάθμη μπαταρίας	Το λευκό LED αναβοσβήνει 1 φορά κάθε 1 δευτερόλεπτο

5 Επαναφορά των ακουστικών

Εάν αντιμετωπίσετε κάποιο πρόβλημα ζεύξης ή σύνδεσης, μπορείτε να επαναφέρετε τις προεπιλεγμένες εργοστασιακές ρυθμίσεις των ακουστικών σας με την ακόλουθη διαδικασία.

- 1 Στη συσκευή Bluetooth, μεταβείτε στο μενού Bluetooth και αφαιρέστε το **Philips TAH5209** από τη λίστα συσκευών.
- 2 Απενεργοποιήστε τη λειτουργία Bluetooth στη συσκευή σας Bluetooth.
- 3 Ενεργοποιήστε τα ακουστικά.
- 4 Πατήστε παρατεταμένα και ταυτόχρονα τα Vol+ και Vol- για 4 δευτερόλεπτα.
- 5 Ακολουθήστε τα βήματα της ενότητας "Χρήση των ακουστικών σας - Συνδέστε τα ακουστικά στη συσκευή σας Bluetooth."
- 6 Συνδέστε τα ακουστικά με τη συσκευή σας Bluetooth, επιλέξτε **Philips TAH5209**.

6 Τεχνικά χαρακτηριστικά

Ακουστικά

- Χρόνος αναπαραγωγής μουσικής: 65 ώρες
- Οδηγός 40 mm
- Χρόνος φόρτισης: 2 ώρες
- Επαναφορτιζόμενη μπαταρία ιόντων λιθίου (500 mAh)
- Έκδοση Bluetooth: 5.3
- Συμβατά προφίλ Bluetooth:
 - HFP (Hands-Free Profile)
 - A2DP (Advanced Audio Distribution Profile)
 - AVRCP (Audio Video Remote Control Profile)
- Εύρος συχνοτήτων: 2,402-2,480 GHz
- Ισχύς πομπού: < 10 dBm
- Εύρος λειτουργίας: Έως 10 μέτρα
- Αυτόματη απενεργοποίηση συσκευής
- Θύρα USB-C για φόρτιση
- Δυναμικά μπάσα
- Σύνδεση πολλαπλών σημείων



Σημείωση

- Οι προδιαγραφές υπόκεινται σε αλλαγές χωρίς προειδοποίηση.
- Η διάρκεια ζωής της μπαταρίας του χρόνου αναπαραγωγής είναι προσεγγιστική και ενδέχεται να διαφέρει, ανάλογα με τις συνθήκες της εφαρμογής.

7 Ανακοίνωση

Δήλωση συμμόρφωσης

Με το παρόν, η TP Vision Europe B.V. δηλώνει ότι το προϊόν συμμορφώνεται με τις βασικές απαιτήσεις και άλλες σχετικές διατάξεις της οδηγίας RED Directive 2014/53/EU και UK Radio Equipment Regulations SI 2017 No.1206. Μπορείτε να βρείτε τη Δήλωση Συμμόρφωσης στη διεύθυνση www.philips.com/support.

Απόρριψη του παλιού προϊόντος και της μπαταρίας σας



Το προϊόν σας έχει σχεδιαστεί και κατασκευαστεί με υλικά και εξαρτήματα υψηλής ποιότητας, τα οποία μπορούν να ανακυκλωθούν και να επαναχρησιμοποιηθούν.



Αυτό το σύμβολο σε ένα προϊόν σημαίνει ότι το προϊόν καλύπτεται από την Ευρωπαϊκή Οδηγία 2012/19/EU.



Αυτό το σύμβολο σημαίνει ότι το προϊόν περιέχει μια ενσωματωμένη επαναφορτιζόμενη μπαταρία που καλύπτεται από την Ευρωπαϊκή Οδηγία 2013/56/EU και η οποία δεν μπορεί να απορριφθεί με τα τυπικά οικιακά απορρίμματα. Σας συνιστούμε να μεταφέρετε το προϊόν σας σε ένα επίσημο σημείο περισυλλογής ή σε ένα κέντρο εξυπηρέτησης της Philips και να ζητήσετε από έναν επαγγελματία να αφαιρέσει την επαναφορτιζόμενη μπαταρία. Μάθετε για το τοπικό σύστημα ξεχωριστής περισυλλογής των ηλεκτρικών και ηλεκτρονικών

προϊόντων και των επαναφορτιζόμενων μπαταριών. Ακολουθήστε τους τοπικούς κανονισμούς και μην απορρίπτετε ποτέ το προϊόν και τις επαναφορτιζόμενες μπαταρίες με τα τυπικά οικιακά απορρίμματα. Η ορθή απόρριψη των παλαιών προϊόντων και των επαναφορτιζόμενων μπαταριών συμβάλλει στην αποφυγή των αρνητικών συνεπειών για το περιβάλλον και την ανθρώπινη υγεία.

Αφαίρεση της ενσωματωμένης μπαταρίας

Εάν δεν υπάρχει σύστημα περισυλλογής / ανακύκλωσης για τα ηλεκτρονικά προϊόντα στη χώρα σας, μπορείτε να προστατέψετε το περιβάλλον αφαιρώντας και ανακυκλώνοντας την μπαταρία πριν απορρίψετε τα ακουστικά.

- Βεβαιωθείτε ότι τα ακουστικά είναι αποσυνδεδεμένα πριν αφαιρέσετε την μπαταρία.



Συμμόρφωση με EMF

Αυτό το προϊόν συμμορφώνεται με όλα τα ισχύοντα πρότυπα και τους κανονισμούς σχετικά με την έκθεση σε ηλεκτρομαγνητικά πεδία.

Περιβαλλοντικές πληροφορίες

Όλες οι περιττές συσκευασίες έχουν παραλειφθεί. Το σύστημά σας αποτελείται από υλικά που μπορούν να ανακυκλωθούν και να επαναχρησιμοποιηθούν αν αποσυναρμολογηθούν από μια εξειδικευμένη εταιρεία. Τηρείτε τους τοπικούς κανονισμούς σχετικά με τη διάθεση των υλικών συσκευασίας, των χρησιμοποιημένων μπαταριών και του παλαιού εξοπλισμού.

Δήλωση συμμόρφωσης

Η συσκευή συμμορφώνεται με τους κανονισμούς FCC, Μέρος 15. Η λειτουργία υπόκειται στις ακόλουθες δύο προϋποθέσεις:

1. Αυτή η συσκευή δεν πρέπει να προκαλεί επιβλαβείς παρεμβολές και
2. Αυτή η συσκευή πρέπει να δέχεται τυχόν παρεμβολές, συμπεριλαμβανομένων παρεμβολών που μπορεί να προκαλέσουν ανεπιθύμητη λειτουργία.

Κανόνες FCC

Αυτός ο εξοπλισμός έχει ελεγχθεί και έχει διαπιστωθεί ότι συμμορφώνεται με τα όρια ψηφιακής συσκευής Κατηγορίας Β, σύμφωνα με το μέρος 15 των Κανόνων FCC. Αυτά τα όρια έχουν σχεδιαστεί για να παρέχουν εύλογη προστασία από επιβλαβείς παρεμβολές σε μια οικιακή εγκατάσταση. Αυτός ο εξοπλισμός παράγει, χρησιμοποιεί και μπορεί να εκπέμψει ενέργεια ραδιοσυχνοτήτων και, εάν δεν εγκατασταθεί και χρησιμοποιηθεί σύμφωνα με το εγχειρίδιο οδηγιών, μπορεί να προκαλέσει επιβλαβείς παρεμβολές στις ραδιοεπικοινωνίες.

Ωστόσο, δεν υπάρχει εγγύηση ότι δεν θα υπάρξουν παρεμβολές σε μια συγκεκριμένη εγκατάσταση. Εάν αυτός ο εξοπλισμός προκαλεί επιβλαβείς παρεμβολές στη ραδιοφωνική ή τηλεοπτική λήψη, κι αυτό μπορεί να προσδιοριστεί απενεργοποιώντας και ενεργοποιώντας τον εξοπλισμό, ο χρήστης ενθαρρύνεται να προσπαθήσει να διορθώσει τις παρεμβολές με ένα ή περισσότερα από τα ακόλουθα μέτρα:

- Αλλάξτε τον προσανατολισμό ή μετακινήστε την κεραία λήψης.
- Αυξήστε την απόσταση μεταξύ του εξοπλισμού και του δέκτη.
- Συνδέστε τον εξοπλισμό σε μια πρίζα σε ένα κύκλωμα διαφορετικό από εκείνο στο οποίο είναι συνδεδεμένος ο δέκτης.
- Συμβουλευτείτε τον αντιπρόσωπο ή έναν έμπειρο τεχνικό ραδιοφώνου/τηλεόρασης για βοήθεια.

Δήλωση έκθεσης ακτινοβολίας FCC:

Αυτός ο εξοπλισμός συμμορφώνεται με τα όρια έκθεσης ακτινοβολίας της FCC, που ορίζονται για ένα μη ελεγχόμενο περιβάλλον.

Αυτός ο πομπός δεν πρέπει να βρίσκεται μαζί ή να λειτουργεί σε συνδυασμό με οποιαδήποτε άλλη κεραία ή πομπό.

Προσοχή: Λάβετε υπόψη ότι τυχόν αλλαγές ή τροποποιήσεις που δεν έχουν εγκριθεί ρητώς από τον υπεύθυνο για τη συμμόρφωση, μπορεί να ακυρώσουν το δικαίωμα χρήσης του εξοπλισμού από το χρήστη.

Καναδάς:

Αυτή η συσκευή περιέχει μεταδότες / δέκτες χωρίς άδεια χρήσης που συμμορφώνονται με τα RSS που απαλλάσσονται από την άδεια χρήσης για την καινοτομία, την επιστήμη και την οικονομική ανάπτυξη του Καναδά. Η λειτουργία υπόκειται στις ακόλουθες δύο προϋποθέσεις: (1) Αυτή η συσκευή δεν πρέπει να προκαλεί επιβλαβείς παρεμβολές. (2) Αυτή η συσκευή πρέπει να δέχεται τυχόν παρεμβολές, συμπεριλαμβανομένων παρεμβολών που μπορεί να προκαλέσουν ανεπιθύμητη λειτουργία της συσκευής.
CAN ICES-003(B)/NMB-003(B)

Αυτός ο εξοπλισμός συμμορφώνεται με τα όρια έκθεσης ακτινοβολίας του Καναδά, που καθορίζονται για μη ελεγχόμενα περιβάλλοντα. Αυτός ο πομπός δεν πρέπει να βρίσκεται μαζί ή να λειτουργεί σε συνδυασμό με οποιαδήποτε άλλη κεραία ή πομπό.

8 Εμπορικά σήματα

Bluetooth

Το λεκτικό σήμα Bluetooth® και τα λογότυπα είναι σήματα κατατεθέντα της Bluetooth SIG, Inc. και οποιαδήποτε χρήση αυτών των σημάτων από την MMD Hong Kong Holding Limited γίνεται με άδεια χρήσης. Άλλα εμπορικά σήματα και εμπορικές ονομασίες ανήκουν στους αντίστοιχους κατόχους τους.

Siri

Η επωνυμία Siri αποτελεί εμπορικό σήμα της Apple Inc., καταχωρισμένο στις Ηνωμένες Πολιτείες και σε άλλες χώρες.

Google

Οι ονομασίες Google και Google Play αποτελούν εμπορικά σήματα της Google LLC.

9 Συχνές ερωτήσεις

Τα ακουστικά Bluetooth δεν ανάβουν.

Η στάθμη της μπαταρίας είναι χαμηλή. Φορτίστε τα ακουστικά.

Δεν μπορώ να πραγματοποιήσω ζεύξη των ακουστικών Bluetooth με τη συσκευή Bluetooth.

Το Bluetooth είναι απενεργοποιημένο. Πριν ενεργοποιήσετε τα ακουστικά, ενεργοποιήστε τη λειτουργία Bluetooth στη συσκευή σας Bluetooth και ενεργοποιήστε τη συσκευή Bluetooth.

Τρόπος επαναφοράς της ζεύξης.

Αφήστε τα ακουστικά να παραμείνουν σε λειτουργία ζεύξης (το μπλε και το άσπρο LED αναβοσβήνουν εναλλάξ), πατήστε παρατεταμένα μαζί τα πλήκτρα "Ένταση ήχου +" και "Ένταση ήχου -" για περισσότερο από τέσσερα δευτερόλεπτα, έως ότου ανάψει το μπλε LED.

Ακούω αλλά δεν μπορώ να ελέγξω τη μουσική στη συσκευή μου Bluetooth (π.χ. αναπαραγωγή/παύση/μεταπήδηση προς τα εμπρός/προς τα πίσω).

Βεβαιωθείτε ότι η πηγή ήχου Bluetooth υποστηρίζει AVRCP (ανατρέξτε στην ενότητα "Τεχνικά χαρακτηριστικά" στη σελίδα 10).

Η στάθμη της έντασης ήχου των ακουστικών είναι πολύ χαμηλή.

Ορισμένες συσκευές Bluetooth δεν μπορούν να συνδέσουν το επίπεδο έντασης ήχου με τα ακουστικά μέσω συγχρονισμού της έντασης. Σε αυτήν την περίπτωση, πρέπει να ρυθμίσετε ανεξάρτητα την ένταση ήχου στη συσκευή σας Bluetooth, για να πετύχετε το κατάλληλο επίπεδο έντασης ήχου.

Η συσκευή Bluetooth δεν μπορεί να βρει τα ακουστικά.

- Τα ακουστικά μπορούν να συνδεθούν σε μια συσκευή στην οποία έχει γίνει προηγουμένως ζεύξη. Απενεργοποιήστε τη συνδεδεμένη συσκευή ή μετακινήστε την εκτός εμβέλειας.
- Ενδέχεται να έχει γίνει επαναφορά της ζεύξης ή να έχει γίνει προηγουμένως ζεύξη των ακουστικών με άλλη συσκευή. Κάντε ξανά τη ζεύξη των ακουστικών με τη συσκευή Bluetooth, όπως περιγράφεται στο εγχειρίδιο χρήσης. (ανατρέξτε στην ενότητα "Συνδέστε τα ακουστικά με τη συσκευή σας Bluetooth για πρώτη φορά", στη σελίδα 6).

Τα ακουστικά μου Bluetooth έχουν συνδεθεί σε ένα κινητό τηλέφωνο στερεοφωνικού Bluetooth, αλλά η μουσική παίζει μόνο στο ηχείο του κινητού τηλεφώνου.

Ανατρέξτε στο εγχειρίδιο χρήσης του κινητού σας τηλεφώνου. Επιλέξτε να ακούσετε μουσική από τα ακουστικά.

Η ποιότητα του ήχου είναι κακή και μπορεί να ακούγεται θόρυβος.

- Η συσκευή Bluetooth είναι εκτός εμβέλειας. Μειώστε την απόσταση μεταξύ των ακουστικών και της συσκευής Bluetooth ή απομακρύνετε τυχόν εμπόδια που υπάρχουν ανάμεσά τους.
- Φορτίστε τα ακουστικά σας.

Καθαρίζετε τακτικά τα ακουστικά σας.

- Χρησιμοποιήστε ένα καθαρό, υγρό πανί για να καθαρίζετε τακτικά τα ακουστικά σας -ειδικά τους αγωγούς ήχου και τις οπές του μικροφώνου- και να αποφύγετε τη συσσώρευση ουσιών όπως ιδρώτας ή κυψελίδα αυτιού.
- Εάν παραμείνουν σταγονίδια ιδρώτα ή νερού στους αγωγούς ήχου, στις οπές αέρα ή στις οπές μικροφώνου, η στάθμη έντασης του ήχου θα πέσει προσωρινά ή θα αποκοπεί εντελώς. Αυτό δεν αποτελεί δυσλειτουργία. Χρησιμοποιήστε ένα μαλακό, υγρό πανί για να στεγνώσετε καλά τα ακουστικά. Εναλλακτικά, αφαιρέστε τα καλύμματα άκρων των ακουστικών, στρέψατε τους αγωγούς ήχου προς τα κάτω και χτυπήστε απαλά τα ακουστικά περίπου πέντε φορές σε ένα στεγνό πανί ή σε κάτι παρόμοιο, για να αφαιρέσετε τυχόν νερό που έχει απομείνει σε αυτά.
- Βεβαιωθείτε ότι τα ακουστικά είναι τελείως στεγνά πριν από τη φόρτιση και τη χρήση τους. Αποφύγετε τη χρήση αναλώσιμων επιθεμάτων αλκοόλης ή άλλων ουσιών για τον καθαρισμό.

Φορτίζετε τακτικά τα ακουστικά σας.

Εάν τα ακουστικά δεν χρησιμοποιούνται για μεγάλο χρονικό διάστημα, θα ξεκινήσει η μείωση φόρτισης της επαναφορτιζόμενης μπαταρίας. Για να αποφύγετε αυτή την απώλεια, φορτίζετε πλήρως την μπαταρία τουλάχιστον μία φορά κάθε τρεις μήνες.



2024 © MMD Hong Kong Holding Limited. Με την επιφύλαξη παντός δικαιώματος. Οι προδιαγραφές υπόκεινται σε αλλαγές χωρίς προειδοποίηση.

Η επωνυμία Philips και το έμβλημα ασπίδας της Philips είναι καταχωρισμένα εμπορικά σήματα της Koninklijke Philips N.V. και χρησιμοποιούνται με άδεια χρήσης. Το προϊόν αυτό έχει κατασκευαστεί και πωλείται υπό την ευθύνη της MMD Hong Kong Holding Limited ή μίας των θυγατρικών της και η MMD Hong Kong Holding Limited είναι ο πάροχος εγγύησης του προϊόντος. Όλα τα άλλα ονόματα εταιρειών και προϊόντων ενδέχεται να αποτελούν εμπορικά σήματα των αντίστοιχων εταιρειών με τις οποίες συνδέονται.

