

PHILIPS

Kulaklıklar

5000 Serisi

TAH5209



Kullanıcı el kitabı

Ürününüzü kaydedin ve şu adresten destek alın:
www.philips.com/support

İçindekiler

1	Önemli güvenlik talimatları	2
	İşitme güvenliği	2
	Genel bilgiler	2
2	Kablosuz kulak üstü kulaklığınız	4
	Kutuda ne var?	4
	Diğer cihazlar	4
	Kablosuz kulaklıklarınıza genel bakış	5
3	Başlarken	6
	Pilin şarj edilmesi	6
	Uygulamayı indirme	6
	Kulaklıkları Bluetooth cihazınızla ilk kez eşleştirme	6
	Kulaklıkları başka bir Bluetooth özellikli cihazla eşleştirin	7
4	Kulaklıklarınızı kullanma	8
	Kulaklıkları Bluetooth cihazınıza bağlama	8
	Açma/kapama	8
	Çağrılarınızı ve müziğinizi yönetme	8
	Sesli Asistan	9
	Kulaklık LED gösterge durumu	9
5	Kulaklıkları sıfırlama	10
6	Teknik veriler	10
7	Dikkat	11
	Uygunluk beyanı	11
	Eski ürününüzün ve pilinizin atılması	11
	Entegre pili çıkarma	11
	EMF ile uyumluluk	11
	Çevre bilgisi	12
	Uygunluk bildirimi	12
8	Ticari markalar	13
9	Sık sorulan sorular	14

1 Önemli güvenlik talimatları

İşitme güvenliği



⚡ Tehlike

- İşitme hasarını önlemek için, kulaklıkları yüksek ses seviyesinde kullandığınız süreyi sınırlayın ve ses seviyesini güvenli bir seviyeye ayarlayın. Ses ne kadar yüksek olursa, güvenli dinleme süresi o kadar kısa olur.

Kulaklığınızı kullanırken aşağıdaki önergelere uyduğunuzdan emin olun.

- Makul sürelerde makul ses seviyelerinde dinleyin.
- İşitme duyunuz uyum sağladığı için sesi sürekli olarak yukarı ayarlamamaya dikkat edin.
- Sesi, etrafınızdakileri duymayacak kadar yüksek açmayın.
- Potansiyel olarak tehlikeli durumlarda dikkatli olmalı veya kullanımı geçici olarak durdurmalısınız.
- Kulaklıklardan gelen aşırı ses basıncı işitme kaybına neden olabilir.
- Sürüş sırasında kulaklıkların her iki kulağı da kapatacak şekilde kullanılması tavsiye edilmez ve bazı bölgelerde yasa dışı olabilir.
- Güvenliğiniz için trafikte veya diğer potansiyel olarak tehlikeli ortamlarda müzik veya telefon görüşmelerinden kaynaklanan dikkat dağıtıcı şeylerden kaçının.

Genel bilgiler

Hasar veya arızayı önlemek için:

⚠ Uyarı

- Kulaklıkları aşırı ısıya maruz bırakmayın.
- Kulaklıklarınızı düşürmeyin.
- Kulaklıklar su damlama veya su sıçramalarına maruz bırakılmamalıdır. (Belirli bir ürünün IP derecesine bakın)
- Kulaklığınızı suya sokmayın.
- Konektör veya soket ıslakken kulaklığınızı şarj etmeyin.
- Alkol, amonyak, benzen veya aşındırıcı maddeler içeren temizlik maddeleri kullanmayın.
- Kulaklığınızı, özellikle ses kanallarını ve mikrofon deliklerini düzenli olarak temizlemek için temiz, nemli bir bez kullanın ve ter veya kulak kiri gibi maddelerin birikmesini önleyin.
- Ses kanallarında, hava deliklerinde veya mikrofon deliklerinde ter veya su damlacıkları kalırsa, ses seviyesi geçici olarak düşer veya tamamen kesilir. Bu bir arıza değildir. Kulaklıkları iyice kurutmak için yumuşak, nemli bir bez kullanın. Alternatif olarak, kulaklık uçlarını çıkarın, ses kanallarını aşağı doğru çevirin ve içinde biriken suyu çıkarmak için kulaklığı kuru bir bez veya benzeri bir yere yaklaşık beş kez hafifçe vurun.
- Şarj etmeden ve kullanmadan önce kulaklıkların tamamen kuru olduğundan emin olun. Temizlik için tek kullanımlık alkollü ped veya diğer maddeleri kullanmaktan kaçının.
- Entegre pil güneş ışığı, ateş veya benzeri aşırı ısıya maruz bırakılmamalıdır.
- Pil yanlış değiştirilirse patlama tehlikesi. Yalnızca aynı veya eşdeğer türle değiştirin.
- Belirli IP derecesini elde etmek için şarj yuvası kapağı kapatılmalıdır.
- Pilin ateşe veya sıcak fırına atılması veya pilin mekanik olarak ezilmesi veya kesilmesi patlamaya neden olabilir.
- Pili çok yüksek sıcaklıktaki bir ortamda bırakmak, patlamaya veya yanıcı sıvı veya gaz sızıntısına neden olabilir.
- Aşırı düşük hava basıncına maruz kalan bir pil, patlamaya veya yanıcı sıvı veya gaz sızıntısına neden olabilir.
- Pilin yanlış türle değiştirilmesi, kulaklıklara ve pile ciddi şekilde zarar verme riskini taşır (örneğin, bazı lityum pil türlerinde).
- Kulaklık uzun süre kullanılmazsa şarj edilebilir pil şarjını kaybetmeye başlar. Bu kaybı önlemek için lütfen pili en az üç ayda bir tam olarak şarj edin.

- Yangın riskini önlemek için, cihaz sadece çıkışı PS1'e uygun olan harici güç kaynağıyla beslenir (çıkış kapasitesi 15W'tan az olan).

Çalışma ve saklama sıcaklıkları ve nem

- Sıcaklığın -20°C ile 50°C arasında olduğu ve %90'a kadar bağıl nemin olduğu bir yerde saklayın.
- Sıcaklığın 0°C ile 45°C arasında olduğu ve %90'a kadar bağıl nemin olduğu bir yerde çalıştırın.
- Pil ömrü, yüksek veya düşük sıcaklık koşullarında daha kısa olabilir.

2 Kablosuz kulak üstü kulaklığınız

Satın aldığınız için tebrikler ve Philips'e hoş geldiniz! Philips'in sunduğu destekten tam olarak yararlanmak için ürününüzü www.philips.com/support adresine kaydedin.

Bu Philips kablosuz kulak üstü kulaklıkla şunları yapabilirsiniz:

- Kullanışlı kablosuz eller serbest aramaların keyfini çıkarın
- Müziğin keyfini kablosuz olarak çıkarabilir ve kontrol edebilirsiniz
- Aramalar ve müzik arasında geçiş yapın



Hızlı başlangıç kılavuzu

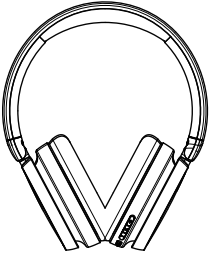


Küresel Garanti



Güvenlik broşürü

Kutuda ne var?



Kablosuz kulak üstü kulaklık TAH5209

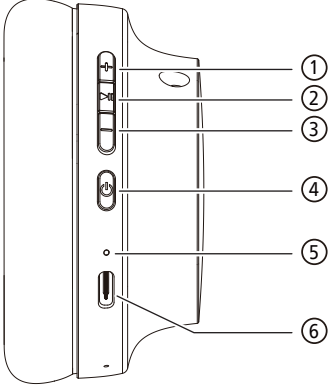


USB şarj kablosu (yalnızca şarj işlemi için)

Diğer cihazlar

Bluetooth'u destekleyen ve kulaklıklarla uyumlu bir cep telefonu veya cihaz (örneğin dizüstü bilgisayar, tablet, Bluetooth adaptörleri, MP3 çalarlar vb.) (bkz. 'Teknik veriler' sayfa 10).

Kablosuz kulaklıklarınıza genel bakış



- ① Ses + / Sonraki parça
- ② Çok fonksiyonlu düğme (MFB)
- ③ Ses - / Önceki parça
- ④ Güç düğmesi
- ⑤ LED göstergesi
- ⑥ USB-C şarj yuvası

3 Başlarken

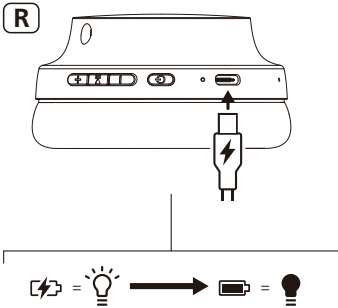
Pilin şarj edilmesi

Not

- Kulaklığınızı kullanmadan önce, optimum pil kapasitesi ve kullanım ömrü için pili 2 saat şarj edin.
- Herhangi bir hasarı önlemek için yalnızca orijinal USB-C şarj kablosunu kullanın.
- Şarj etmeden önce aramanızı bitirin. Kulaklıkları şarj olmaları için bağladığınızda, kapanacaklardır.
- Kulaklık uzun süre kullanılmazsa şarj edilebilir pil şarjını kaybetmeye başlar. Bu kaybı önlemek için lütfen pili en az üç ayda bir tam olarak şarj edin.

Verilen USB şarj kablosunu:

- Kulaklık üzerinde bulunan USB-C şarj yuvası ve;
 - Bir bilgisayarın şarj cihazı/USB bağlantı noktasına bağlayın.
- ↳ LED, şarj sırasında beyaza döner ve kulaklık tamamen şarj olduğunda söner.



İpucu

- Normalde, tam şarj 2 saat sürer.

Uygulamayı indirme


Uygulamayı indirmek için QR kodunu tarayın/'İndir' düğmesine basın veya Apple App Store veya Google Play'de 'Philips Headphones' araması yapın.

Başlarken



Philips Headphones Uygulaması, dinlediğiniz müziğin sorumluluğunu size verir. Müziğinizin ve arama deneyiminizin her zaman ihtiyaçlarınıza en iyi şekilde uyması için sesi özelleştirebilirsiniz.

Kulaklıkları Bluetooth cihazınızla ilk kez eşleştirme

- 1 Kulaklıkların tam olarak şarj edildiğinden ve kapatıldığından emin olun.
 - 2  düğmesine 2 saniye basılı tuttuğunuzda kulaklık eşleştirme moduna ve bağlanmaya hazır olacaktır.
- ↳ Kulaklıklardaki LED dönüşümlü olarak beyaz ve mavi renkte yanıp söner.
- ↳ Kulaklıklar eşleştirme moduna girmiş durumda olurlar ve bir Bluetooth cihazıyla eşleştirmeye hazırdır (örneğin bir cep telefonu).

- 3 Bluetooth özellikli cihazınızın Bluetooth işlevini açın.
- 4 Kulaklıkları Bluetooth cihazınızla eşleştirin, Bluetooth cihazınızın kullanım kılavuzuna bakın.

Not

- Açıldıktan sonra, kulaklık daha önce bağlandığı herhangi bir Bluetooth cihazı bulamazsa, lütfen eşleştirme moduna getirin (kapatıldıktan sonra güç düğmesine 5 saniye tekrar boyunca basın).

Aşağıdaki örnek, kulaklıkları Bluetooth özellikli cihazınızla nasıl eşleştireceğinizi göstermektedir.

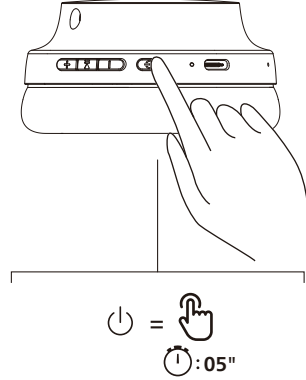
- 1 Bluetooth özellikli cihazınızda Bluetooth fonksiyonunu açık duruma getirin, **Philips TAH5209**'i seçin.
- 2 İstendiğinde, kulaklıkların parolası olan "0000" (4 adet sıfır) girin. Bluetooth 3.0 veya üzeri özellikli olan cihazlar için parola girmeye gerek yoktur.



Philips TAH5209

Kulaklıkları başka bir Bluetooth özellikli cihazla eşleştirin

Başka bir Bluetooth cihazını kulaklıkla eşleştirmek istiyorsanız, kulaklığı kapatın, güç düğmesine 5 saniye basın, ardından normal eşleştirmeye göre ikinci cihazı bulun.




Not

- Kulaklık hafızasında 5 cihaz saklayabilir. 5'ten fazla cihazı eşleştirmeye çalışırsanız, en eski eşleştirilen cihaz yenisiyle değiştirilir.

4 Kulaklıklarınızı kullanma

Kulaklıkları Bluetooth cihazınıza bağlama

- 1 Bluetooth özellikli cihazınızın Bluetooth işlevini açın.
- 2 Kulaklıkları açmak için  düğmesine basılı tutun.
 - ↳ Beyaz LED 2 saniye içinde yanacaktır
 - ↳ Kulaklıklar, en son bağlandığı cep telefonuna/Bluetooth cihazına otomatik olarak yeniden bağlanır



İpucu

- Kulaklığı açtıktan sonra Bluetooth özellikli cihazınızın Bluetooth işlevini açarsanız, cihazın Bluetooth menüsüne gitmeniz ve kulaklığı manuel olarak cihaza bağlamanız gerekir.

Not

- Bazı Bluetooth özellikli cihazlarda bağlantı otomatik olmayabilir. Bu durumda cihazınızın Bluetooth menüsüne gitmeniz ve kulaklığı manuel olarak Bluetooth özellikli cihaza bağlamanız gerekir.

Açma/kapama

Görev	Düğme	Kullanım
Kulaklıkları açma		2 saniye basılı tutun
Kulaklıkları kapatma		2 saniye basılı tutun

Çağrılarınızı ve müziğinizi yönetme

Müzik kontrolü

Görev	Düğme	Kullanım
Müzik oynatma veya duraklatma	MFB	Tek basma
Sonraki parça	+	1 saniye basılı tutun
Önceki parça	-	1 saniye basılı tutun
Sesi ayarlama +	+	Tek basma
Sesi ayarlama -	-	Tek basma

Çağrı kontrolü


Görev	Düğme	Kullanım
Arama cevaplama	MFB	Tek basma
Aramayı kapatma/ Aramayı reddetme	MFB	1 saniye basılı tutun

Üç Yönlü Arama

Görev	Düğme	Kullanım
Mevcut aramayı bekletir ve gelen aramayı kabul eder	MFB	Tek basma
Mevcut aramayı bekletir ve gelen aramayı reddeder	MFB	1 saniye basılı tutun
İkinci yönlü arama ve üç yönlü arama arasında geçiş yapar	MFB	Tek basma

Sesli Asistan

Görev	Düğme	Kullanım
Sesli Asistanı (Siri/Google) Başlatma	MFB	1 saniye basılı tutun
Sesli Asistanı Durdurma	MFB	Tek basma

Görev	Düğme	Kullanım
Oyun modu		Çift basın
Dinamik bas	MFB	Çift basın

Kulaklık LED gösterge durumu

Kulaklık durumu	Gösterge
Kulaklıklar bir Bluetooth özellikli cihaza bağlı	Mavi LED 1 saniye boyunca yanar
Kulaklıklar eşleştirme için hazır	LED dönüşümlü olarak mavi ve beyaz yanıp söner
Kulaklıklar açık ancak bir Bluetooth cihaza bağlı değil	Beyaz LED yanıp sönüyor (5 dakika sonra otomatik olarak kapanır)
Düşük pil seviyesi	Beyaz LED her 1 saniyede 1 kez yanıp söner

5 Kulaklıkları sıfırlama

Herhangi bir eşleştirme veya bağlantı sorunuyla karşılaşırsanız, kulaklıklarınızı fabrika varsayılan değerine yeniden ayarlamak için aşağıdaki prosedürü uygulayabilirsiniz.

- 1 Bluetooth özellikli cihazınızda Bluetooth menüsüne gidin ve cihaz listesinden **Philips TAH5209** ögesini kaldırın.
- 2 Bluetooth özellikli cihazınızın Bluetooth işlevini kapatın.
- 3 Kulaklıkları açın.
- 4 Vol+ ve Vol- tuşlarını aynı anda 4 saniye boyunca basılı tutun.
- 5 "Kulaklıklarınızı kullanma - kulaklıkları Bluetooth özellikli cihazınıza bağlama" bölümündeki adımları izleyin.
- 6 Kulaklıkları Bluetooth özellikli cihazınızla eşleştirme **Philips TAH5209**'ı seçin.

6 Teknik veriler

Kulaklıklar

- Müzik oynatma süresi: 65 saat
- Sürücü: 40 mm
- Şarj süresi: 2 saat
- Şarj edilebilir lityum iyon pil (500 mAh)
- Bluetooth sürümü: 5.3
- Uyumlu Bluetooth profilleri:
 - HFP (Eller Serbest Profili)
 - A2DP (Gelişmiş Ses Dağıtım Profili)
 - AVRCP (Ses Video Uzaktan Kumanda Profili)
- Frekans aralığı: 2,402-2,480GHz
- Verici gücü: < 10 dBm
- Çalışma aralığı: 10 metreye kadar
- Otomatik kapanma
- Şarj için USB-C portu
- Dinamik Bas
- Çok noktalı bağlantı



Not

- Özellikler haber verilmeksizin değiştirilebilir.
- Çalma süresinin pil ömrü tahminidir ve uygulama durumuna göre değişiklik gösterebilir.

7 Dikkat

Uygunluk beyanı

İşbu belgeyle, TP Vision Europe B.V., ürünün 2014/53/EU RED Direktifi ve UK Radio Equipment Regulations SI 2017 No. 1206 temel gereksinimlerine ve diğer ilgili hükümlerine uygun olduğunu beyan eder. Uygunluk Beyanını www.philips.com/support adresinde bulabilirsiniz.

Eski ürününüzün ve pilinizin atılması



Ürününüz, geri dönüştürülebilir ve yeniden kullanılabilir yüksek kaliteli malzeme ve bileşenlerle tasarlanmış ve üretilmiştir.



Bir ürün üzerindeki bu sembol, ürünün 2012/19/EU sayılı Avrupa Direktifi kapsamında olduğu anlamına gelir.



Bu sembol, ürünün, 2013/56/EU sayılı Avrupa Direktifi kapsamındaki, normal ev atıklarıyla birlikte atılmayan yerleşik bir yeniden şarj edilebilir pil içerdiği anlamına gelir. Bir profesyonelin şarj edilebilir pili çıkarması için ürününüzü resmi bir toplama noktasına veya Philips servis merkezine götürmenizi önemle tavsiye ederiz. Elektrikli ve elektronik ürünler ve şarj edilebilir piller için yerel ayrı toplama sistemi hakkında bilgi edinin. Yerel kurallara uyun, ürünü ve şarj edilebilir pilleri asla normal ev atıklarıyla birlikte atmayın. Eski ürünlerin ve şarj edilebilir pillerin doğru şekilde atılması, çevre ve insan sağlığı için olumsuz sonuçların önlenmesine yardımcı olur.

Entegre pili çıkarma

Ülkenizde elektronik ürünler için toplama/geri dönüşüm sistemi yoksa kulaklığı atmadan önce pili çıkarıp geri dönüştürerek çevreyi koruyabilirsiniz.

- Pili çıkarmadan önce kulaklıkların bağlantısının kesildiğinden emin olun.



EMF ile uyumluluk

Bu ürün, elektromanyetik alanlara maruz kalmayla ilgili tüm geçerli standart ve düzenlemelere uygundur.

Çevre bilgisi

Gereksiz tüm ambalajlar çıkarılmıştır. Sisteminiz, uzman bir şirket tarafından demonte edildiğinde geri dönüştürülebilir ve yeniden kullanılabilir malzemelerden oluşmaktadır. Lütfen ambalaj malzemelerinin, bitmiş pillerin ve eski ekipmanın atılmasıyla ilgili yerel yönetmeliklere uyun.

Uygunluk bildirimi

Cihaz, FCC kuralları Bölüm 15 ile uyumludur. Çalıştırma aşağıdaki iki koşula tabidir:

1. Bu cihaz zararlı parazite neden olamaz ve
2. Bu cihaz, istenmeyen çalışmaya neden olabilecek parazitler de dahil olmak üzere alınan tüm parazitleri kabul etmelidir.

FCC kuralları

Bu ekipman test edilmiş ve FCC Kurallarının 15. bölümü uyarınca B Sınıfı dijital cihaz sınırlarına uygun bulunmuştur. Bu sınırlar, bir konut kurulumunda zararlı parazite karşı makul koruma sağlamak üzere tasarlanmıştır. Bu ekipman radyo frekansı enerjisi üretir, kullanır ve yayabilir ve kullanma talimatına uygun olarak kurulmaz ve kullanılmazsa, radyo iletişimde zararlı parazitlere neden olabilir. Ancak, belirli bir kurulumda parazit oluşmayacağına garanti yoktur. Bu ekipman, ekipmanı kapatıp açarak belirlenebilecek şekilde radyo veya televizyon alımında zararlı parazite neden olursa, kullanıcının aşağıdaki önlemlerden bir veya daha fazlasını alarak paraziti düzeltmeye çalışması önerilir:

- Alıcı antenin yönünü veya yerini değiştirin.
- Ekipman ve alıcı arasındaki mesafeyi artırın.
- Ekipmanı, alıcının bağlı olduğu devreden farklı bir devre üzerindeki prize takın.
- Yardım için satıcıya veya deneyimli bir radyo/TV teknisyenine danışın.

FCC Radyasyona Maruz Kalma Beyanı:

Bu ekipman, kontrolsüz bir ortam için belirlenen FCC radyasyona maruz kalma sınırlarına uygundur.

Bu verici, başka bir anten veya verici ile birlikte konumlandırılmamalı veya çalıştırılmamalıdır.

Uyarı: Kullanıcı, uyumluluktan sorumlu tarafça açıkça onaylanmayan değişiklik veya modifikasyonların, kullanıcının ekipmanı çalıştırma yetkisini geçersiz kılabilceği konusunda uyarılır.

Kanada:

Bu cihaz, Yenilik, Bilim ve Ekonomik Kalkınma Kanada'nın lisanstan muaf RSS'leri ile uyumlu, lisanstan muaf vericiler/alıcılar içerir. Çalıştırma aşağıdaki iki koşula tabidir: (1) Bu cihaz parazite neden olmaz. (2) Bu cihaz, cihazın istenmeyen şekilde çalışmasına neden olabilecek parazitler dahil her türlü paraziti kabul etmelidir. CAN ICES-003(B)/NMB-003(B)

Bu ekipman, kontrolsüz ortamlar için belirlenen Kanada radyasyona maruz kalma sınırlarına uygundur.

Bu verici, başka bir anten veya verici ile birlikte konumlandırılmamalı veya çalıştırılmamalıdır.

8 Ticari markalar

Bluetooth

Bluetooth® marka ismi ve logoları, Bluetooth SIG, Inc.'e ait tescilli ticari markalardır ve bu tür markaların MMD Hong Kong Holding Limited tarafından her türlü kullanımı lisanslıdır. Diğer ticari markalar ve ticari adlar ilgili sahiplerine aittir.

Siri

Siri, Apple Inc.'in ABD ve diğer ülkelerde tescilli bir ticari markasıdır.

Google

Google ve Google Play, Google LLC'nin ticari markalarıdır.

9 Sık sorulan sorular

Bluetooth kulaklığım açılmıyor.

Pil seviyesi düşük. Kulaklıkları şarj edin.

Bluetooth kulaklığımı Bluetooth cihazımla eşleştiremiyorum.

Bluetooth devre dışı. Bluetooth cihazınızda Bluetooth özelliğini etkinleştirin ve kulaklığı açmadan önce Bluetooth cihazınızı açın.

Eşleştirme nasıl sıfırlanır.

Kulaklığın eşleştirme modunda kalmasını sağlayın (beyaz ve mavi ışık dönüşümlü olarak yanıp söner), mavi LED ışığı yanana kadar "Ses +" ve "Ses-" düğmelerini birlikte dört saniyeden fazla basılı tutun.

Bluetooth cihazımda müziği duyabiliyorum ancak kontrol edemiyorum (örn. Oynat/duraklat/atla ileri/geri).

Bluetooth ses kaynağının AVRCP'yi desteklediğinden emin olun (bkz. 'Teknik veriler' sayfa 10).

Kulaklıkların ses seviyesi çok düşük.

Bazı Bluetooth cihazları, ses senkronizasyonu yoluyla ses seviyesini kulaklıklarla bağlayamaz. Bu durumda, uygun bir ses düzeyi elde etmek için Bluetooth cihazınızın ses düzeyini bağımsız olarak ayarlamanız gerekir.

Bluetooth cihazı kulaklığı bulamıyor.

- Kulaklıklar önceden eşleştirilmiş bir cihaza bağlanmış olabilir. Bağlı cihazı kapatın veya menzil dışına çıkarın.

- Eşleştirme sıfırlanmış veya kulaklık daha önce başka bir cihazla eşleştirilmiş olabilir. Kulaklıkları, kullanım kılavuzunda açıklandığı gibi Bluetooth cihazıyla yeniden eşleştirin. (bkz. 'Kulaklıkları Bluetooth özellikli cihazınızla ilk kez eşleştirme' sayfa 6).

Bluetooth kulaklığım Bluetooth stereo özellikli bir cep telefonuna bağlı, ancak müzik yalnızca cep telefonu hoparlöründe çalıyor.

Cep telefonunuzun kullanım kılavuzuna bakın. Kulaklıklardan müzik dinlemeyi seçin.

Ses kalitesi düşük ve çattırtı sesi duyuluyor.

- Bluetooth cihazı menzil dışında. Kulaklıklarınızla Bluetooth cihazı arasındaki mesafeyi azaltın veya aralarındaki engelleri kaldırın.
- Kulaklıklarınızı şarj edin.

Kulaklıklarınızı düzenli olarak temizleyin.

- Kulaklığınızı, özellikle ses kanallarını ve mikrofon deliklerini düzenli olarak temizlemek için temiz, nemli bir bez kullanın ve ter veya kulak kiri gibi maddelerin birikmesini önleyin.
- Ses kanallarında, hava deliklerinde veya mikrofon deliklerinde ter veya su damlacıkları kalırsa, ses seviyesi geçici olarak düşer veya tamamen kesilir. Bu bir arıza değildir. Kulaklıkları iyice kurutmak için yumuşak, nemli bir bez kullanın. Alternatif olarak, kulaklık uçlarını çıkarın, ses kanallarını aşağı doğru çevirin ve içinde biriken suyu çıkarmak için kulaklığı kuru bir bez veya benzeri bir yere yaklaşık beş kez hafifçe vurun.

- Şarj etmeden ve kullanmadan önce kulaklıkların tamamen kuru olduğundan emin olun. Temizlik için tek kullanımlık alkollü ped veya diğer maddeleri kullanmaktan kaçının.

Kulaklığınızı düzenli olarak şarj edin.

Kulaklık uzun süre kullanılmazsa şarj edilebilir pil şarjını kaybetmeye başlar. Bu kaybı önlemek için lütfen pili en az üç ayda bir tam olarak şarj edin.



2024 © MMD Hong Kong Holding Limited. Her hakkı saklıdır.
Özellikler haber verilmeksizin deęiştirilebilir.
Philips ve Philips Shield Amblemi, Koninklijke Philips N.V.'nin tescilli
ticari markalarıdır ve lisans altında kullanılmaktadır. Bu ürün
MMD Hong Kong Holding Limited veya baęlı kuruluşlarından biri
tarafından üretilmiş ve sorumluluęu altında satılmaktadır ve MMD
Hong Kong Holding Limited bu ürünle ilgili garanti verendir. Dięer
tüm şirket ve ürün adları, ilişkili oldukları ilgili şirketlerin ticari
markaları olabilir.

