

PHILIPS

Kuulokkeet

5000-Sarja

TAH5209



Käyttöopas

Rekisteröi tuotteesi saadaksesi tukea osoitteessa:

www.philips.com/support

Sisällys

1	Tärkeitä turvallisuusohjeita	2	8	Tavaramerkit	14
	Kuulon suojaaminen	2			
	Yleiset tiedot	2	9	Usein kysytyt kysymykset	15
2	Langattomat				
	over-ear-kuulokkeesi	4			
	Mitä pakkaus sisältää	4			
	Muut laitteet	4			
	Langattomien kuulokkeiden yleiskatsaus	5			
3	AloitUS	6			
	Akun lataaminen	6			
	Sovelluksen lataus	6			
	Nappikuulokkeiden paritus Bluetooth-laitteen kanssa ensimmäistä kertaa	6			
	Muodosta pari yhteys kuulokkeiden ja toisen Bluetooth-laitteen välille	7			
4	Kuulokkeiden käyttö	8			
	Yhdistä kuulokkeet Bluetooth-laitteeseesi	8			
	Virta päälle/pois	8			
	Puheluiden ja musiikin hallinta	8			
	Ääniavustaja	9			
	Kuulokkeiden merkkivalon tila	9			
5	Kuulokkeiden nollaus	10			
6	Tekniset tiedot	10			
7	Huomautus	11			
	Vaatimustenmukaisuustodistus	11			
	Vanhan tuotteen ja akun/paristojen hävittäminen	11			
	Integroidun akun irrottaminen	11			
	EMF:n noudattaminen	11			
	Ympäristötiedot	12			
	Vaatimustenmukaisuustodistus	12			

1 Tärkeitä turvallisuusohjeita

Kuulon suojaaminen



Vaara

- Kuulovaurioiden välttämiseksi rajoita kuulokkeiden käyttöaikaa korkealla äänenvoimakkuudella ja aseta äänenvoimakkuus turvalliselle tasolle. Mitä korkeampi äänenvoimakkuus, sitä lyhyempi turvallinen kuuntelu-aika on.

Huomioi seuraavat ohjeet käyttäessäsi kuulokkeita.

- Kuuntele kohtuullisella äänenvoimakkuudella kohtuullisia aikoja.
- Älä säädä äänenvoimakkuutta korkeammalle korviesi totuttua edelliseen äänenvoimakkuuteen.
- Älä säädä äänenvoimakkuutta niin korkealle, ettet kuule ympäristöäsi.
- Käytä kuulokkeita varoen tai lopeta niiden käyttö väliaikaisesti riskialttiissa tilanteissa.
- Liiallinen nappikuulokkeiden ja kuulokkeiden äänenpaine voi vaurioittaa kuuloa.
- Kuulokkeiden käyttö molemmat korvat peittäen autolla ajamisen aikana ei ole suositeltua, ja se voi olla joillain alueilla laitonta.
- Vältä oman turvallisuutesi vuoksi musiikin kuuntelua tai puheluiden puhumista liikenteessä tai muissa mahdollisesti vaarallisissa ympäristöissä, jotta keskittymisesi ei herpaannu.

Yleiset tiedot

Vaurioiden tai toimintahäiriöiden välttäminen:



Huomio

- Älä altista kuulokkeita liialliselle lämmölle.
- Älä pudota kuulokkeita.
- Kuulokkeita ei saa pudottaa, eikä niiden päälle saa roiskua nesteitä. (katso tuotekohtainen IP-luokitus)
- Älä upota kuulokkeita veteen.
- Älä lataa kuulokkeita, jos liitin tai latausportti on märkä.
- Älä käytä puhdistusaineita, jotka sisältävät alkoholia, ammoniakkia, bentseeniä tai hankaavia aineita.
- Käytä puhdasta, kosteaa liinaa kuulokkeiden puhdistamiseen – erityisesti äänijohtinten ja mikrofoniaukkojen – säännöllisesti esimerkiksi hien tai korvavahan kertymisen ehkäisemiseksi.
- Jos hikeä tai vesipisaroita jää äänenjohtimiin, ilma-aukkoihin tai mikrofoniaukkoihin, äänitaso heikkenee väliaikaisesti tai katoaa kokonaan. Tämä ei ole toimintahäiriö. Kuivaa kuulokkeet läpikotaisin pehmeällä, kostealla liinalla. Vaihtoehtoisesti voit irrottaa nappikuulokkeiden tulpat, kääntää äänenjohtimet alaspäin ja napauttaa kuulokkeita kevyesti noin viisi kertaa kuivuan liinan tai muun päällä poistaaksesi sisälle kertyneen veden.
- Varmista, että kuulokkeet ovat täysin kuivat ennen niiden lataamista ja käyttöä. Vältä puhdistamisessa kertakäyttöisten alkoholilappujen tai muiden aineiden käyttöä.
- Sisäistä akustoa ei saa altistaa liialliselle lämmölle, kuten suoralle auringonvalolle, tulelle tai muulle vastaavalle.
- Akun vääränlainen vaihto voi aiheuttaa räjähdysvaaran. Korvaa vain samanlaisella tai vastaavalla akulla.
- Ilmoitetun IP-luokituksen saavuttamiseksi latausportin tulee olla suljettu.
- Akun heittäminen tuleen tai kuumaan uuniin tai sen mekaaninen murskaaminen tai leikkaaminen voi johtaa räjähdykseen.
- Akun jättäminen äärimmäisen korkeaan lämpötilaan voi johtaa räjähdykseen tai helposti syttyvän nesteen tai kaasun vuotamiseen.
- Äärimmäisen alhaiselle ilmanpaineelle altistettu akku voi johtaa räjähdykseen tai helposti syttyvän nesteen tai kaasun vuotamiseen.
- Akun vaihtaminen vääränlaisen akkuun voi vahingoittaa kuulokkeita ja akkua vakavasti (esimerkiksi kun kyseessä on litiumtyypin akku).

- Jos kuulokkeita ei käytetä pitkään aikaan, akku alkaa menettää varaustaan. Tämän menetyksen välttämiseksi lataa akku täyteen vähintään kolmen kuukauden välein.
- Tulipaloriskin välttämiseksi laitteen mukana toimitetaan ulkoinen virtalähde, jonka lähtö on PS1-standardin mukainen (lähtöteho alle 15 W).

Käyttö- ja säilytyslämpötila

ja -ilmankosteus

- Säilytä paikassa, jossa lämpötila on -20 – 50 °C ja suhteellinen ilmankosteus enintään 90 %.
- Käytä paikassa, jossa lämpötila on 0 – 45 °C ja suhteellinen ilmankosteus enintään 90 %.
- Akun käyttöikä saattaa lyhentyä korkeassa tai alhaisessa lämpötilassa.

2 Langattomat over-ear-kuulokkeesi

Onnittelut ostostasi, ja tervetuloa Philips-perheeseen! Saadaksesi täyden hyödyn Philipsin tarjoamasta tuesta rekisteröi tuotteesi osoitteessa www.philips.com/support. Philipsin langattomilla over-ear-kuulokkeilla voit:

- Nauttia kätevästi langattomista handsfree-puheluista
- Nauttia musiikista ja hallita musiikin toistoa langattomasti
- Vaihdella puheluiden ja musiikin välillä



Pikaopas

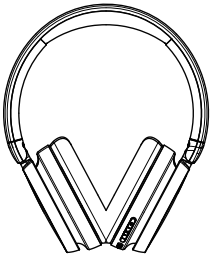


Maa ilman laajuinen takuu



Turvallisuustietolehtinen

Mitä pakkaus sisältää



Langattomat over-ear-kuulokkeet
TAH5209

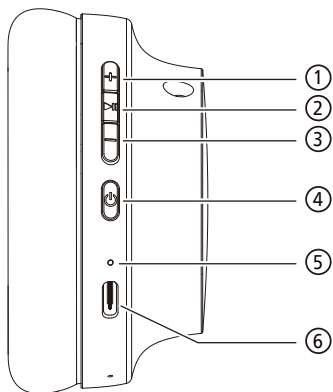


USB-latauskaapeli (vain lataamiseen)

Muut laitteet

Matkapuhelin tai mobiililaite (esim. kannettava tietokone, tabletti, Bluetooth-sovittimet, MP3-soittimet jne.), jotka tukevat Bluetoothia ja ovat yhteensopivia kuulokkeiden kanssa (katso "Tekniset tiedot" sivulla 10).

Langattomien kuulokkeiden yleiskatsaus



- ① Äänenvoimakkuus + / Seuraava raita
- ② Monitoimipainike (MFB)
- ③ Äänenvoimakkuus - / Edellinen raita
- ④ Virtapainike
- ⑤ Merkkivalo
- ⑥ USB-C-latausportti

3 Aloitus

Akun lataaminen

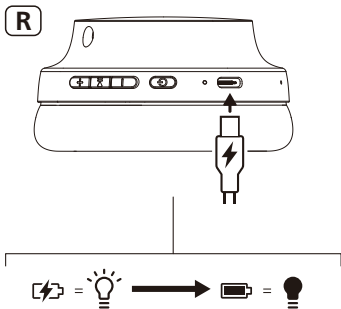
Huomautus

- Ennen kuin käytät kuulokkeita, lataa akku kaksi tuntia akun optimaalista kapasiteettia ja käyttöikää varten.
- Käytä vain alkuperäistä USB-C-latauskaapelia vaurioiden välttämiseksi.
- Lopeta puhelu ennen lataamista. Nappikuulokkeiden lataaminen sammuttaa ne.
- Jos kuulokkeita ei käytetä pitkään aikaan, akku alkaa menettää varaustaan. Tämän menetyksen välttämiseksi lataa akku täyteen vähintään kolmen kuukauden välein.

Liitä mukana toimitettu USB-kaapeli:

- USB-C-latausportti kuulokkeissa ja;
- tietokoneen lataus-/USB-porttiin.

↳ Merkkivalo muuttuu valkoiseksi latauksen aikana ja sammuu, kun kuulokkeiden akku on ladattu täyteen.



Vinkki

- Akun täyteen lataamisessa kestää tavallisesti kaksi tuntia.

Sovelluksen lataus


Skannaa QR-koodi / paina Lataa-painiketta tai hae hakusanoilla Philips Headphones Apple App Storessa tai Google Play -kaupassa ja lataa sovellus.

Aloitus



Philips Headphones -sovelluksella voit hallita kuuntelemaasi musiikkia. Voit mukauttaa ääniä saadaksesi parhaan musiikki- ja puhelokokemuksen.

Nappikuulokkeiden paritus Bluetooth-laitteen kanssa ensimmäistä kertaa

- 1 Varmista, että kuulokkeet on ladattu täyteen ja pois päältä.
 - 2 Paina pohjassa -painiketta 2 sekuntia, niin kuulokkeet siirtyvät parinmuodostustilaan ja ovat valmiina yhdistettäväksi.
- ↳ Kuulokkeiden merkkivalot vilkkuvat vuorottain valkoisena ja sinisenä.
 - ↳ Kuulokkeet ovat nyt parinmuodostustilassa ja valmiina muodostamaan pariytteen Bluetooth-laitteen kanssa (esim. matkapuhelimen).

- 3 Käynnistä Bluetooth-laitteesi Bluetooth-toiminto.
- 4 Parita kuulokkeet Bluetooth-laitteesi kanssa. Katso ohjeet tähän Bluetooth-laitteesi käyttöoppaasta.

Huomautus

- Kun kuulokkeiden virta kytketään päälle, jos kuulokkeet eivät löydä aiemmin yhdistettyjä Bluetooth-laitteita, aseta ne parinmuodostustilaan (kun kuulokkeiden virta kytketään pois paina virtapainiketta 5 sekuntia uudelleen).

Seuraavassa esimerkissä näkyy, miten kuulokkeet paritetaan Bluetooth-laitteen kanssa.

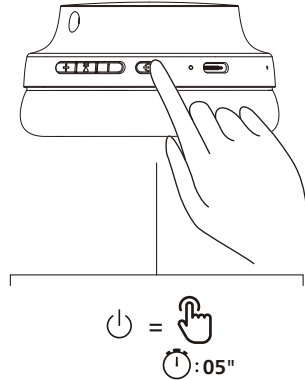
- 1 Käynnistä Bluetooth-laitteesi Bluetooth-toiminto, valitse **Philips TAH5209**.
- 2 Anna kuulokkeiden salasana "0000" (4 nollaa) pyydettyäessä. Jos laitteessa on Bluetooth 3.0 tai korkeampi versio, salasanaa ei tarvitse syöttää.



Philips TAH5209

Muodosta pari yhteys kuulokkeiden ja toisen Bluetooth-laitteen välille

Jos haluat parittaa toisen Bluetooth-laitteen kuulokkeiden kanssa, sammuta kuulokkeet ja paina virtapainiketta 5 sekuntia, etsi toinen laite tavallisen parinmuodostuskäytännön mukaisesti.




Huomautus

- Kuulokkeet voivat tallentaa muistiinsa 5 laitetta. Jos yrität parittaa yli 5 laitetta, ensin paritettu laite korvataan uudella.

4 Kuulokkeiden käyttö

Yhdistä kuulokkeet Bluetooth-laitteeseesi

- 1 Käynnistä Bluetooth-laitteesi Bluetooth-toiminto.
- 2 Kytke kuulokkeet päälle pitämällä -painike painettuna.
 - ↳ Valkoinen merkkivalo syttyy 2 sekunnin kuluttua
 - ↳ Kuulokkeet yhdistetään uudelleen viimeksi yhdistettyyn matkapuhelimeen/Bluetooth-laitteeseen automaattisesti



Vinkki



- Jos kytket Bluetooth-laitteesi Bluetooth-toiminnon päälle kuulokkeiden käynnistämisen jälkeen, sinun on siirryttävä laitteen Bluetooth-valikkoon ja yhdistää kuulokkeet laitteeseen manuaalisesti.



Huomautus

- Joissain Bluetooth-laitteissa yhdistäminen voi tapahtua automaattisesti. Tässä tapauksessa sinun on siirryttävä laitteesi Bluetooth-valikkoon ja yhdistää kuulokkeet Bluetooth-laitteeseen manuaalisesti.

Virta päälle/pois

Tehtävä	Painike	Käyttö
Kytke kuulokkeet päälle		Pidä painettuna kahden sekunnin ajan
Kytke kuulokkeet pois päältä		Pidä painettuna kahden sekunnin ajan

Puheluiden ja musiikin hallinta

Musiikinhallinta

Tehtävä	Painike	Käyttö
Toista tai pysäytä musiikki	MFB	Paina kerran
Seuraava raita	+	Pidä painettuna yhden sekunnin ajan
Edellinen raita	-	Pidä painettuna yhden sekunnin ajan
Äänen-voimakkuuden säätö +	+	Paina kerran
Äänen-voimakkuuden säätö -	-	Paina kerran

Puhelunhallinta


Tehtävä	Painike	Käyttö
Vastaa puheluuun	MFB	Paina kerran
Lopeta puhelu / puhelun hylkäys	MFB	Pidä painettuna yhden sekunnin ajan

Kolmisuuntaiset puhelut

Tehtävä	Painike	Käyttö
Aseta nykyinen puhelu pitoon ja hyväksy saapuva puhelu	MFB	Paina kerran
Aseta nykyinen puhelu pitoon ja hylkää saapuva puhelu	MFB	Pidä painettuna yhden sekunnin ajan
Vaihda kaksisuuntaisen ja kolmisuuntaisen puhelun väliltä	MFB	Paina kerran

Ääniavustaja

Tehtävä	Painike	Käyttö
Äänestä aktivoituva (Siri/Google) avustaja	MFB	Pidä painettuna yhden sekunnin ajan
Ääniavustajan käytön lopettaminen	MFB	Paina kerran

Tehtävä	Painike	Käyttö
Pelitila		Kaksoispaina
Dynaaminen basso	MFB	Kaksoispaina

Kuulokkeiden merkkivalon tila

Kuulokkeiden tila	Merkkivalo
Kuulokkeet on yhdistetty Bluetooth-laitteeseen	Sininen merkkivalo palaa 1 sekunnin
Kuulokkeet ovat valmiina paritettavaksi	Merkkivalo vilkkuu vuorotellen sinisenä ja valkoisena
Kuulokkeet ovat päällä, muttei yhdistetty Bluetooth-laitteeseen	Valkoinen merkkivalo vilkkuu (automaattinen sammutus 5 minuutin kuluttua)
Akun virta vähissä	Valkoinen valo vilkkuu sekunnin välein

5 Kuulokkeiden nollaus

Jos törmää paritus- tai yhteysvirheeseen, voit palauttaa kuulokkeiden tehdasasetukset seuraavasti:

- 1 Mene Bluetooth-laitteella Bluetooth-valikkoon ja poista **Philips TAH5209** laiteluettelosta.
- 2 Sammuta Bluetooth-laitteesi Bluetooth-toiminto.
- 3 Kytke kuulokkeet päälle.
- 4 Pidä painettuna Vol+ ja Vol-- painikkeita samanaikaisesti 4 sekuntia.
- 5 Noudata kohdan "Kuulokkeiden käyttö – Yhdistä kuulokkeet Bluetooth-laitteeseesi" ohjeita.
- 6 Parita kuulokkeet Bluetooth-laitteesi kanssa, valitse **Philips TAH5209**.

6 Tekniset tiedot

Kuulokkeet

- Musiikin toisto-aika: 65 tuntia
- Elementti: 40 mm
- Latausaika: 2 tuntia
- Ladattava litiumioniakku (500 mAh)
- Bluetooth-versio: 5.3
- Yhteensopivat Bluetooth-profiilit:
 - HFP (Hands-Free Profile)
 - A2DP (Advanced Audio Distribution Profile)
 - AVRCP (Audio Video Remote Control Profile)
- Taajuusalue: 2,402–2,480 GHz
- Lähettimen teho: < 10 dBm
- Käyttökantama: Jopa 10 metriä
- Automaattinen sammutus
- USB-C-portti latausta varten
- Dynaaminen basso
- Usean pisteen yhteys



Huomautus

- Teknisiä ominaisuuksia voidaan muuttaa ilmoittamatta.
- Toistoajan akunkesto on arvio, ja se voi vaihdella käyttötavasta riippuen.

7 Huomautus

Vaatumustenmu- kaisuustodistus

Täten TP Vision Europe B.V. ilmoittaa, että tämä tuote on yhdenmukainen direktiivin 2014/53/EU ja UK Radio Equipment Regulations SI 2017 No 1206 tärkeimmän vaatimuksen ja muiden oleellisten ehtojen kanssa. Vaatumustenmukaisuustodistus löytyy osoitteesta www.philips.com/support.

Vanhan tuotteen ja akun/ paristojen hävittäminen



Tuotteesi on suunniteltu ja valmistettu käyttäen laadukkaita materiaaleja ja komponentteja, jotka voidaan kierrättää ja uusiokäyttää.



Tämä tuotteen merkintä tarkoittaa, että tuote noudattaa Euroopan direktiiviä 2012/19/EU.



Tämä merkintä tarkoittaa, että tuote sisältää sisäänrakennetun ladattavan akun, jonka Euroopan direktiivi 2013/56/EU kattaa ja jota ei voida hävittää tavallisen kotitalousjätteen mukana. Suosittelemme vahvasti viemään tuotteen viralliseen keräyspisteeseen tai Philipsin huoltokeskukseen, jossa ammattilainen irrottaa ladattavan akun. Ota selvää paikallisista sähköisten sähkölaitteiden ja elektroniikkatuotteiden sekä ladattavien akkujen kierrätysjärjestelmistä. Noudata paikallisia säännöksiä äläkä koskaan hävitä tuotetta tai ladattavia akkuja tavallisen kotitalousjätteen mukana.

Vanhojen tuotteiden ja ladattavien akkujen asianmukainen hävitys auttaa vähentämään negatiivista vaikutusta ympäristöön ja ihmisten terveyteen.

Integroidun akun irrottaminen

Jos maassasi ei ole keräys-/kierrätysjärjestelmää elektroniikkatuotteille, voit suojella ympäristöä irrottamalla ja kierrättämällä akun ennen kuulokkeiden hävittämistä.

- Varmista ennen akun irrottamista, että kuulokkeiden yhteys on katkaistu.



EMF:n noudattaminen

Tämä tuote on yhdenmukainen kaikkien sähkömagneettisille kentille altistumista koskevien sovellettavien standardien ja säännösten kanssa.

Ympäristötiedot

Turha pakkausmateriaali on jätetty pois. Järjestelmä koostuu materiaaleista, jotka voidaan kierrättää ja uusiokäyttää, jos siihen erikoistunut yritys purkaa sen. Tarkasta paikalliset säännökset pakkausmateriaaleja, rikkoutuneita akkuja ja vanhoja laitteita koskien.

Vaativuudenmu- kaisuustodistus

Laite on yhdenmukainen FCC-säännösten osan 15 kanssa. Käyttöön sovelletaan kahta seuraavaa ehtoa:

1. Laite ei saa tuottaa haitallisia häiriöitä, ja
2. Tämän laitteen on voitava vastaanottaa kaikki häiriöt, kuten ei-toivottuun toimintaan johtavat häiriöt.

FCC-säännökset

Tämä laite on testattu ja todettu olevan yhdenmukainen luokan B digitaalisten laitteiden rajojen puitteissa (FCC-säännösten osa 15). Nämä rajat on suunniteltu tarjoamaan kohtuullinen suoja haitallisia häiriöitä vastaan kotikäytössä. Tämä laite tuottaa, käyttää ja voi säteillä radiotaajuusenergiaa, ja jos sitä ei ole asennettu ja käytetty käyttöohjeiden mukaan, se voi aiheuttaa haitallisia häiriöitä radioyhteyksiin. Emme anna takuita siitä, että häiriöitä ei synny tietynlaisella kokoonpanolla. Jos laite aiheuttaa haitallisia häiriöitä radion tai television signaaliin, jonka voi havaita sammuttamalla ja käynnistämällä laitteen, käyttäjää suositellaan kokeilemaan korjaamaan häiriö yhdellä tai usealla seuraavista tavoista:

- Käännä tai sijoita vastaanottoantenni uudelleen.
- Lisää laitteen ja vastaanottimen välistä etäisyyttä.
- Liitä laite pistorasiaan, joka on eri piirissä kuin se, johon vastaanotin on liitetty.
- Pyydä apua myyjältä tai kokeneelta radio-/televisioasentajalta.

FCC:n säteilyaltistumislausunto:

Tämä laite on yhdenmukainen FCC:n säteilyaltistumisen rajojen kanssa koskien hallitsematonta ympäristöä. Tätä lähetintä ei saa sijoittaa samaan paikkaan tai käyttää rinnakkain toisen antennin tai lähettimen kanssa.

Huomio: Käyttäjän tulee huomioida, että muutokset tai muokkaukset, joita yhdenmukaisuudesta vastaava taho ei ole hyväksynyt, voivat mitätöidä käyttäjän valtuutuksen käyttää laitetta.

Kanada:

Tämä laite sisältää lisenssittömän lähettimen / vastaanottimen (tai lähettimiä/vastaanottimia), jotka ovat yhdenmukaisia Innovation, Science and Economic Development Canadan lisenssittömien RSS:ien kanssa. Käyttöön sovelletaan kahta seuraavaa ehtoa: (1) Tämä laite ei saa tuottaa häiriöitä. (2) Tämän laitteen on voitava vastaanottaa kaikki häiriöt, kuten laitteen ei-toivottuun toimintaan johtavat häiriöt. CAN ICES-003(B)/NMB-003(B)

Tämä laite on yhdenmukainen Kanadan säteilyaltistumisen rajojen kanssa koskien hallitsematonta ympäristöä. Tätä lähetintä ei saa sijoittaa samaan paikkaan tai käyttää rinnakkain toisen antennin tai lähettimen kanssa.

8 Tavaramerkit

Bluetooth

Bluetooth®-sanamerkki ja logot ovat Bluetooth SIG, Inc.:n rekisteröityjä tavaramerkkejä, ja MMD Hong Kong Holding Limited käyttää tällaisia merkkejä lisenssin alaisena. Muut tavaramerkit ja kauppanimet kuuluvat niiden omistajille.

Siri

Siri on Apple Inc.:n rekisteröity tavaramerkki Yhdysvalloissa ja muissa maissa.

Google

Google ja Google Play ovat Google LLC:n tavaramerkkejä.

9 Usein kysytyt kysymykset

Bluetooth-kuulokkeeni eivät käynnisty.

Akun varaustaso on alhainen. Lataa kuulokkeet.

En pysty parittamaan Bluetooth-kuulokkeitani Bluetooth-laitteeni kanssa.

Bluetooth on pois käytöstä. Ota Bluetooth-laitteen Bluetooth-toiminto käyttöön ja kytke Bluetooth-laite päälle ennen kuulokkeiden kytkemistä päälle.

Parituksen nollaus.

Pidä kuulokkeet parinmuodostustilassa (valkoinen ja sininen valo vilkkuvat vuorotellen), pidä painettuna "Äänenvoimakkuus +" - ja "Äänenvoimakkuus -" -painikkeita samanaikaisesti yli neljä sekuntia, kunnes sininen valo syytty.

Kuulen musiikkia, mutten pysty hallitsemaan sitä Bluetooth-laitteellani (esim. toisto/keskeytys / ohitus eteenpäin/taaksepäin).

Varmista, että Bluetooth-äänilähde tukee AVRCP-tekniikkaa (katso Tekniset tiedot sivulla 10).

Kuulokkeiden äänenvoimakkuus on liian alhainen.

Jotkut Bluetooth-laitteet eivät pysty linkittämään äänenvoimakkuuden tasoa kuulokkeiden kanssa äänenvoimakkuuden synkronoinnilla. Tässä tapauksessa sinun on säädettävä äänenvoimakkuutta erikseen Bluetooth-laitteessa saavuttaaksesi haluamasi äänenvoimakkuuden.

Bluetooth-laite ei löydä kuulokkeita.

- Kuulokkeet voivat olla yhdistettynä aiemmin paritettuun laitteeseen. Sammuta yhdistetty laite tai siirrä se kuuluvuusalueen ulkopuolelle.
- Parinmuodostus voi olla nollautunut tai kuulokkeet on aiemmin paritettu toisen laitteen kanssa. Parita kuulokkeet Bluetooth-laitteen kanssa uudelleen käyttöoppaan ohjeiden mukaisesti. (katso "Kuulokkeiden paritus Bluetooth-laitteen kanssa ensimmäistä kertaa" sivulla 6).

Bluetooth-kuulokkeeni on yhdistetty stereoääntä tukevaan matkapuhelimeen, mutta musiikki kuuluu vain matkapuhelimen kaiuttimesta.

Katso matkapuhelimesi käyttöopas. Valitse, että haluat kuunnella musiikkia kuulokkeiden kautta.

Äänenlaatu on huono, ja kuulokkeista kuuluu rätinää.

- Bluetooth-laite on kuuluvuusalueen ulkopuolella. Pienennä kuulokkeiden ja Bluetooth-laitteen välistä etäisyyttä tai poista niiden välissä olevat esteet.
- Lataa kuulokkeet.

Puhdista kuulokkeet säännöllisesti.

- Käytä puhdasta, kosteaa liinaa kuulokkeiden puhdistamiseen – erityisesti äänijohdinten ja mikrofoniaukkojen – säännöllisesti esimerkiksi hien tai korvavahan kertymisen ehkäisemiseksi.

- Jos hikeä tai vesipisaroita jää äänenjohtimiin, ilma-aukkoihin tai mikrofoniaukkoihin, äänitaso heikkenee väliaikaisesti tai katoaa kokonaan. Tämä ei ole toimintahäiriö. Kuivaa kuulokkeet läpikotaisin pehmeällä, kostealla liinalla. Vaihtoehtoisesti voit irrottaa nappikuulokkeiden tulpat, kääntää äänenjohtimet alaspäin ja napauttaa kuulokkeita kevyesti noin viisi kertaa kuivan liinan tai muun päällä poistaaksesi sisälle kertyneen veden.
- Varmista, että kuulokkeet ovat täysin kuivat ennen niiden lataamista ja käyttöä. Vältä puhdistamisessa kertakäyttöisten alkoholilappujen tai muiden aineiden käyttöä.

Lataa kuulokkeet säännöllisesti.

Jos kuulokkeita ei käytetä pitkään aikaan, akku alkaa menettää varaustaan. Tämän menetyksen välttämiseksi lataa akku täyteen vähintään kolmen kuukauden välein.



2024 © MMD Hong Kong Holding Limited. Kaikki oikeudet pidätetään. Teknisiä ominaisuuksia voidaan muuttaa ilmoittamatta. Philips ja Philips-kilpituunnus ovat Koninklijke Philips N.V.:n rekisteröityjä tavaramerkkejä, ja niiden käyttö on lisenssin alaista. Tätä tuotetta valmistaa ja sitä myydään MMD Hong Kong Holding Limitedin tai sen tytäryhtiöiden toimesta, ja MMD Hong Kong Holding Limited on tämän tuotteen takuun myöntäjä. Kaikki muut yritys- ja tuotenimet voivat olla omistajayritystensä tavaramerkkejä.

