

PHILIPS

sonicare

Teeth Whitening Kit

Instructions for use Mode d'emploi

Consumer application
À l'usage des consommateurs



English	4
Français (Canada)	27

4 English

Contents

Introduction	5
Product contents	5
Intended use.....	5
Conditions of use	6
Warnings	6
Potential adverse effects	8
First aid instructions.....	10
Precautions	10
Forming upper and lower trays.....	11
Whitening instructions.....	16
Storage instructions	20
Achieving and maintaining whitening results	21
Gel refills.....	21
Whitening expectations.....	21
Disposal instructions	22
Frequently Asked Questions (FAQs).....	23
Symbols.....	25
Support	26

Introduction

Congratulations on your purchase of a Philips Sonicare **Teeth Whitening Kit**! You are on your way to brighter teeth and a healthy looking smile. For best results, use the product for nine consecutive days.

Product contents

- 2 Sets of Teeth Whitening Trays (1 extra set has been provided as a backup)
- 1 Tray storage case
- 1 Instruction for use
- 1 Quick start guide
- 3 Whitening gel syringes (6% or 9.5% Hydrogen Peroxide gel) 0.08 fl. oz. U.S./ 2.4 mL
- 3 Reusable mixing tips
- 1 Shade guide
- 1 Practice Card

Each 2.4 mL (0.08 fl. oz. U.S.) syringe contains enough gel for 3 whitening treatments for the whole mouth, so the 3 syringes can be used for 9 treatments.

Intended use

The Philips Sonicare Teeth Whitening Kit is a consumer use tooth whitening treatment intended for whitening discolored natural teeth. The gel should be used only with Philips Sonicare teeth whitening trays.

Conditions of use

Current research has not evaluated the possible effects of whitening procedures on all user types. Consult your dental professional before use especially if you:

- Are pregnant or lactating
- Have tooth or gum pain or sensitivity
- Have gum disease or are undergoing periodontal treatment
- Have loose teeth or fillings
- Have a history of severe allergic reactions
- Are currently under treatment for a serious illness e.g. immune compromised, etc.
- Are under 18 years of age

Warnings

- It is highly recommended to have a dentist perform a pre-treatment dental screening before starting the use of this product.
- Ask your dentist before using this product, particularly if you have sensitive teeth or gum disease that makes your gums bleed, if you require periodontal treatment or if you have damaged or broken fillings, crowns, veneers etc. or if you require crown and bridge work and have one or more temporary fillings or crowns.
- If you are younger than 18 years, pregnant, or if you have unfilled cavities, gum disease, or other

dental problems, please consult your dentist before exploring tooth whitening options.

- Products containing peroxides are not recommended for use by children under 13 years of age.
- Consult your oral health professional before prolonged use of this product.
- Do not use the product within two weeks prior to or immediately after dental restoration.
- Use of tobacco and/or alcohol can negatively affect your gums, and any pre-existing gum, throat, tongue, cheek or tooth injury may become worse when using a whitening product in combination with tobacco and/or alcohol.
- Do not use hot water to clean your trays and do not put in the in the dishwasher. Doing so will deform the trays.
- Do not use damaged trays as gel could leak, resulting in gum irritation.
- Product contains hydrogen peroxide. The active ingredient: 6% hydrogen peroxide (6% concentration) or 9.5% hydrogen peroxide (9.5% concentration) is present in the gel. Check the marking on the syringe.
- Do not use this product when sleeping, or when you may fall asleep.
- Keep out of reach of children.

8 English

- Syringes may be under slight pressure. Remove the tip protector carefully and point away from your face.
- Do not touch the gel if a syringe is broken or leaking.
- If irritation (such as redness, swelling, soreness) of the gums or the mouth occurs, discontinue use and consult an oral health professional.
- Avoid swallowing the cosmetic or part thereof.
- Avoid direct contact of the active surface of the tooth whitening product with the gums and/or salivary flow.
- Avoid contact of the product (whitening gel) with the eye.
- Avoid contact of whitening gel with skin.
- The Philips Sonicare teeth whitening gel should only be used with Philips Sonicare teeth whitening trays.

Potential adverse effects

Adverse effects that may be caused by the use of a whitening product containing peroxide include, but are not limited to:

Gum irritation

When whitening gel comes in contact with your gums, it may cause gum irritation. This includes redness, a burning feeling, or white spots on the gums.

If you see any gel on your gums, or notice a burning feeling:

- Use a cotton swab or soft-bristled toothbrush to remove any excess gel from your gums.
- Refer to the quick start guide and the practice card to determine the correct amount of gel per tooth impression. Each syringe contains enough gel for at least 3 treatments (using top and bottom trays)
- If you still have gum irritation or sensitivity, treatment should be paused until the irritation is gone. Resume treatment with shorter, less frequent treatments until the desired whitening effect has been achieved.
- If the discomfort continues, discontinue the treatment and consult your dentist.

Sensitivity

Some users may experience increased tooth sensitivity to cold during or after whitening treatment, while others may have non-specific sensitivity or pain in their teeth, gums, tongue, lips or throat.

If you experience tooth sensitivity:

- Try whitening every other or every third day.
- If you are currently using 9.5% hydrogen peroxide gel, consider purchasing a 6% hydrogen peroxide gel refill kit for a more gradual and comfortable whitening experience. Gel refills can be purchased separately.
- An over-the-counter desensitizing toothpaste with 5% potassium nitrate (KNO₃) can be used to treat the tooth sensitivity, adhering to the respective toothpaste instructions.

10 English

- A Non-Steroidal Anti-Inflammatory Drug may be taken for pain, adhering to the respective drug's instructions for use as well as your doctor's recommendation for acceptable use.

Symptoms should subside within 1 to 3 days.

First aid instructions

- Contact a Poison Information Center or medical doctor at once if a large quantity (over 25% of syringe contents) is swallowed. Provide the ingredient label if possible. Do not induce vomiting and immediately consume a glass of water.
- If whitening gel gets into the eyes, hold the eyelids apart and flush the eyes continuously with running water for at least 15 minutes.
- If clothing, skin or hair contact occurs, remove and rinse contaminated clothing and flush the skin or hair with running water.
- If an allergic reaction to the whitening gel occurs, remove the whitening trays, wipe off teeth, rinse out mouth, and seek immediate medical attention.

Precautions

- Ensure trays have a snug and comfortable fit and do not have rough edges.
- Do not use any household products for teeth whitening.

- Rinse trays thoroughly between uses. Use cold water only, to avoid damage to the trays. If necessary, use a soft-bristled toothbrush to remove residual gel.
- Avoid exposure of hypersensitive teeth to whitening gel.
- Do not overfill trays with whitening gel as gum irritation may occur.
- Exceeding specified wear-times may result in tooth sensitivity and/or gum irritation, and will not lead to better results.

Forming upper and lower trays

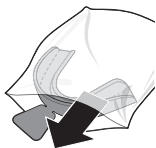
Before first use, the tray needs to be fitted to your teeth. This ensures a custom fit, giving you the best whitening results. This process only needs to be completed once, after that the fitted trays can be re-used.

Note: Do not use trays if damaged.

To fit the trays, you will need the following:

- A large cup or medium-size bowl filled with cold water
- A large cup or medium-size bowl for boiling water
- Boiling water
- Scissors (optional)

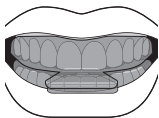
12 English



- 1 Remove two trays from the packaging. Rinse the trays before beginning the fitting process. Place them on a clean surface.

Note: The upper and lower trays are identical (before fitting).

Note: This teeth whitening kit includes two sets of trays. The second set of trays can be used if you need an extra pair.



- 2 Practice the fitting process before you start the actual fitting process:
 - a Place one tray over your upper teeth.
 - b Gently bite down on the tray.
 - c Suck the air from the tray.
 - d Use your fingers to apply pressure on the outside of the tray.
 - e Use your tongue to apply pressure on the tray from the inside, pressing the tray against your teeth.



- 3 Fill a bowl or a large cup with at least 4 inches (10 cm) of boiling water, so the tray can be fully submerged.

Warning: Be careful not to touch the hot water with your fingers.



- 4 Holding the tab, carefully submerge **one tray** in hot water holding the tab for 5 seconds. Make sure that the front surface of the tray is also submerged.

Note: Only fit one tray at a time.

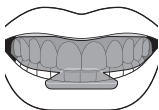


- 5 Lift the tray vertically from the water using the tab.



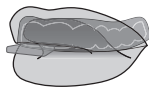
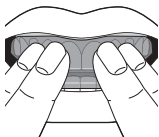
- 6 Carefully and quickly place the tray around your teeth, ensuring that the sides don't fold in and stick together. If needed, use your fingers to spread the sides apart, to create space for your teeth.

14 English

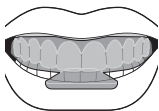


7 Make sure that the tray is properly centered and immediately perform the following steps at the same time:

- a Gently bite down on the tray.
- b Suck the air from the tray.
- c Use your fingers to apply pressure on the outside of the tray.
- d Use your tongue to apply pressure on the tray against your teeth.
- e Hold for 20-30 seconds.



8 Remove the tray and dip it into the large cup or medium-size bowl filled with cold water or rinse it under the tap with cold water.



- 9 Place the tray back in your mouth. The tray has been correctly fitted if it fits snugly on your teeth and does not move when you open your mouth.

If you are satisfied with the fit, repeat steps 3-9 to fit the other tray to your lower teeth. Use new boiling water for best results.

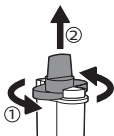
Note: If the trays are too loose, you can try dipping the trays in the hot water again and repeat steps 3-9 to get a better fit, or start over with a new set of trays. The starter kit comes with two sets of two trays in case you need an extra pair.



When you have successfully fitted both trays, you can remove the tabs by cutting them off with scissors. You may also leave the tabs on to make it easier to insert and remove the trays.

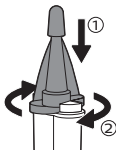
Whitening instructions

Preparing for use and applying gel

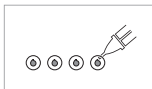


- 1 Floss and brush your teeth.
- 2 Remove the orange protective cap from the syringe by twisting it in a counterclockwise motion, and pulling it off.

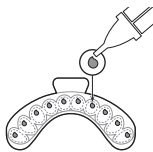
Warning: Point the tip away from yourself while removing the cap, as the contents may be under pressure.



- 3 Place the mixing nozzle on the syringe and secure it by twisting it in a clockwise motion. Remove the tip protector from the tip of the nozzle.



- 4 Use the included card to practice dispensing the correct amount of gel per tooth impression. Dispose card in trash after dispensing gel on it.

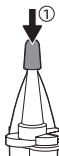


- 5 If the trays have been fitted correctly, you should see impressions of your teeth in the trays. Place a small amount of gel in each tooth impression, where the bottom and front surfaces of the trays meet.

Note: Image is not scale, refer to the Quick Start Guide or Practice Card for correct dot size.

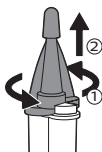
Note: The whitening gel is absorbed into the tooth and whitens from the inside, so it is not important to cover the entire tooth with whitening gel.

Warning: Do not overfill your tray with gel, as this may cause gum irritation when excess gel gets pushed out of the trays and onto your gums.

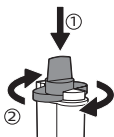


- 6 Place the small orange mixing nozzle cap back on the mixing nozzle.

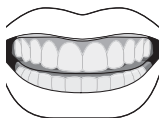
18 English



- 7 Rotate the mixing nozzle counterclockwise and pull it off the syringe.



- 8 Place the orange protective cap back onto the syringe and rotate it clockwise to ensure that the ingredients in each side of the syringe stay separate during storage. Place the syringe and mixing nozzle back into the box.



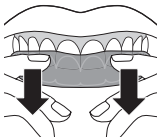
- 9 Place both trays with gel in your mouth. As you insert the trays, be careful not to apply too much pressure which may push the gel out of the trays.
- Use extra care to avoid getting gel on your gums. Remove excess gel with a cotton swab or soft dry toothbrush, to avoid causing gum irritation.
 - Bubbling within the trays is normal.
 - Do not eat, drink or smoke while wearing trays.

Wearing the whitening trays

The recommended wear time is 30 minutes per day. You may continue to wear the trays for more than 30 minutes.

Do not wear your whitening trays for more than 60 minutes, as this will not improve the whitening results and may lead to tooth sensitivity and/or gum irritation.

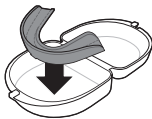
After use



- 1 When you are done with your whitening treatment, remove the trays from your mouth, rinse your mouth with water and brush your teeth with a soft-bristled toothbrush to remove any excess gel.
- 2 Clean the trays by rinsing them under cold tap water. Do not use any soap or other cleaning agents. If necessary, use a toothbrush to remove residual gel from the trays.

Warning: Do not use hot water or the dishwasher to clean trays. Doing so will deform them.

20 English



- 3 Place the trays in the storage case and allow the trays to air-dry before closing the storage case. Store the trays and the syringes in a cool, dry place between 59°F and 77°F (15°C and 25°C). Do not refrigerate or freeze the gel.
- 4 Avoid staining foods, drinks (such as coffee, tea and red wine) and tobacco for 30 minutes after each treatment.
- 5 Continue good oral hygiene by brushing twice a day and flossing.

Note: It is normal to see dark colors in trays where you have amalgam (silver) fillings.

Storage instructions

Allow the trays to air dry before closing the tray case and storing. Store them in a cool, dry place between uses.

Whitening gel should be stored between 59 °F and 77 °F (15 °C and 25 °C) in a dark, dry place. Do not refrigerate or freeze. Storage temperatures above 77 °F (25 °C) will result in reduced shelf life. After opening a syringe, it can be kept for 30 days.

Achieving and maintaining whitening results

For best results, use your Philips Sonicare Teeth Whitening Gel at least 30 minutes daily for 9 days in a row.

To keep your white smile, the full 9-day whitening process can be repeated as needed every 4-6 months. The frequency will depend on a number of factors, such as your current dental condition, your natural teeth color and consumption of staining food and drinks (such as coffee, tea and red wine).

Gel refills

Gel refills can be purchased separately. Two different options are available: 6% hydrogen peroxide and 9.5% hydrogen peroxide.

If you are currently using 6% and are experiencing no sensitivity, consider 9.5% for your next refill, for better results.

If you are currently using 9.5% and experience tooth sensitivity, consider 6% for your next refill, for a more gradual and comfortable whitening experience. Refills can be used as needed every 4-6 months.

Whitening expectations

Whitening results vary from person to person, and depend on many factors, including: anatomy, age, tooth condition, hygiene and your current tooth shade.

22 English



- Your Philips Sonicare Teeth whitening gel refills comes with a shade guide, which you can use to track your progress over the 9 days of use
- Note that crowns, veneers, fillings, dentures and other restorations will not whiten.
- Tooth whitening may cause temporary dehydration of teeth resulting in white spots or striations. Uneven whitening will fade to normal within 2-7 days of using the whitening product.
- Final results will be achieved about 1 week after completion of your 9-day whitening treatment series.
- The area of the tooth closest to the gums may take longer to lighten than the biting edge. It will also remain the darkest part of the tooth.

Disposal instructions

Follow your country's rules for the separate collection of products. Correct disposal helps prevent negative consequences for the environment and human health.

Frequently Asked Questions (FAQs)

Question	Solution
The trays are too loose.	<p data-bbox="439 333 868 459">Practice the fitting process before submerging the trays in hot water. See step 2 under 'Tray fitting instructions'.</p> <p data-bbox="439 477 853 603">Use water that has just boiled, don't let it cool down for more than a minute before using it to form the trays.</p> <p data-bbox="439 621 860 775">When fitting the tray, use your fingers to apply pressure to the outside of the tray, and use your tongue to press the tray against your teeth.</p> <p data-bbox="439 793 840 954">Repeat the fitting process for a tray that is still too loose after fitting. The trays are correctly fitted when they don't move when you open your mouth.</p>

24 English

Question	Solution
The sides of the tray have folded in.	<p>Do not submerge the trays in hot water for more than 5 seconds.</p> <p>When removing the trays from the water, use your fingers to spread the sides apart, to create space for your teeth.</p> <p>When placing the trays in your mouth, be careful not to bite down on the sides. If needed, look into a mirror for better visualization.</p> <p>If the sides of the trays are stuck together, you may need to use a new tray. The starter kit comes with 4 trays.</p>
The trays are uncomfortable to wear.	<p>You can carefully trim away any excess material that extends far beyond the gum line if trays are uncomfortable. Use scissors to carefully cut away excess material. Make small adjustments and evaluate the fit and comfort when trimming away material. Ensure there are no sharp edges on the tray after cutting.</p>

Question	Solution
I am experiencing a burning feeling, redness and/or white spots on my gums.	When whitening gel comes in contact with your gums, it may cause gum irritation. This includes redness, a burning feeling, or white spots on the gums. See section "Potential adverse effects" for more information.
My teeth are sensitive to cold after a whitening treatment.	Some users may experience increased tooth sensitivity to cold during or after whitening treatment, while others may have non-specific sensitivity or pain in their teeth, gums, tongue, lips or throat. See section "Potential adverse effects" for more information.

Symbols



Reference to enclosed or attached information



Keep away from sunlight, keep away from heat

26 English



Temperature limit



Keep out of reach of children.



Manufacturer



Use by date



Batch code



Actual gel droplet size per tooth

Support

If you need information or support, please visit **www.philips.com/support** or (in the US or Canada only) call 1-800-682-7664 for assistance.

Table des matières

Introduction	28
Contenu du produit.....	28
Utilisation prévue	29
Conditions d'utilisation	29
Avertissements.....	29
Effets indésirables potentiels	32
Consignes de premiers secours	34
Précautions	35
Mise en place de gouttières supérieure et inférieure	35
Instructions de blanchiment des dents	41
Instructions de stockage	46
Obtenir et maintenir les résultats de votre blanchiment.....	47
Recharges de gel	47
Attentes concernant le blanchiment	48
Instructions relatives à la mise aux rebuts	49
Foire aux questions (FAQ).....	50
Symboles	53
Assistance.....	54

Introduction

Félicitations pour votre achat d'une **trousse de blanchiment des dents** Philips Sonicare! Vous êtes sur la bonne voie pour avoir des dents plus brillantes et un sourire d'apparence saine. Veuillez utiliser ce produit pendant neuf jours consécutifs pour de meilleurs résultats.

Contenu du produit

- 2 jeux de gouttières de blanchiment des dents (1 jeu supplémentaire a été fourni en réserve)
- 1 boîte de rangement pour gouttières
- 1 Mode d'emploi
- 1 guide de mise en route rapide
- 3 seringues de gel blanchissant (gel de peroxyde d'hydrogène à 6 % ou 9,5 %) 0,08 oz. liq. U.S. / 2,4 ml
- 3 embouts mélangeurs réutilisables
- 1 guide des nuances de blanc (teintier)
- 1 carte de pratique

Chaque seringue de 2,4 ml (0,08 oz. liq. U.S.) contient suffisamment de gel pour 3 traitements de blanchiment pour toute la bouche. Les 3 seringues peuvent donc être utilisées pour 9 traitements.

Utilisation prévue

La trousse de blanchiment des dents Philips Sonicare est un traitement de blanchiment des dents destiné au grand public pour blanchir les dents naturelles décolorées. Le gel ne doit être utilisé qu'avec les gouttières de blanchiment des dents Philips Sonicare.

Conditions d'utilisation

Les études actuelles n'ont pas évalué les effets possibles des procédures de blanchiment sur tous les types d'utilisateurs. Consultez votre professionnel des soins dentaires avant l'utilisation, surtout si vous :

- êtes enceinte ou vous allaitez;
- avez des douleurs ou une sensibilité au niveau des dents ou des gencives;
- souffrez d'une maladie des gencives ou suivez un traitement parodontal;
- avez des dents desserrées ou des plombages;
- avez des antécédents de réactions allergiques graves;
- êtes actuellement soigné pour une maladie grave, par exemple une déficience immunitaire;
- avez moins de 18 ans.

Avertissements

- Il est fortement recommandé qu'une évaluation soit effectuée au préalable, par un professionnel de la santé bucco-dentaire, avant la première utilisation de ce produit.

30 Français (Canada)

- Demandez conseil à votre professionnel de la santé bucco-dentaire avant d'utiliser ce produit, surtout si vous avez des dents sensibles ou une gingivite qui cause des saignements au niveau de vos gencives, si vous avez besoin d'un traitement parodontal ou si vous avez des plombages, des couronnes, des facettes, etc., ou si vous avez besoin d'une couronne et d'un pont et que vous avez des plombages ou des couronnes temporaires.
- Si vous êtes enceinte, âgée de moins de 18 ans, ou si vous avez des caries vides, des gingivites ou d'autres problèmes dentaires, veuillez consulter votre professionnel de la santé bucco-dentaire avant de considérer l'utilisation des produits de blanchiment des dents.
- L'utilisation de produits contenant des peroxydes n'est pas recommandée pour les enfants de moins de 13 ans.
- Consulter un professionnel de santé bucco-dentaire avant de faire un usage prolongé de ce produit.
- N'utilisez pas le produit dans les deux semaines précédant une restauration dentaire ou immédiatement après.
- L'utilisation de tabac ou la consommation d'alcool peut avoir un effet négatif sur vos gencives, et toute blessure préexistante à la gencive, à la gorge, à la langue, à la joue ou à la dent peut s'aggraver si vous utilisez un produit de blanchiment en même temps que le tabac ou l'alcool.

- N'utilisez pas d'eau chaude pour nettoyer les gouttières et ne les mettez pas au lave-vaisselle. Cela aura pour effet de les déformer.
- N'utilisez pas de gouttières endommagées, car le gel pourrait fuir et causer une irritation des gencives.
- Ce produit contient du peroxyde d'hydrogène. Ingrédient actif : le gel contient du peroxyde d'hydrogène à 6 % (concentration à 6 %) ou du peroxyde d'hydrogène à 9,5 % (concentration à 9,5 %). Vérifiez les indications sur la seringue.
- N'utilisez pas ce produit lorsque vous dormez ou lorsque vous risquez de vous endormir
- Tenez le produit hors de la portée des enfants.
- Les seringues peuvent être sous une légère pression. Retirez soigneusement le protège-embout et ne le pointez pas vers votre visage.
- Ne touchez pas le gel si une seringue est brisée ou fuit.
- Si une irritation des gencives ou de la bouche (comme une rougeur, un gonflement, une douleur) se fait ressentir, arrêter l'utilisation et consulter un professionnel de santé bucco-dentaire.
- Ne pas avaler.
- Éviter le contact direct de la surface active du produit blanchissant avec les gencives et/ou l'écoulement salivaire.
- Éviter tout contact du produit avec les yeux.
- Évitez tout contact avec la peau.

32 Français (Canada)

- Le gel blanchissant Philips Sonicare ne doit être utilisé qu'avec les gouttières de blanchiment Philips Sonicare.

Effets indésirables potentiels

Les effets indésirables pouvant être causés par l'utilisation d'un produit blanchissant contenant du peroxyde comprennent ce qui suit, sans toutefois s'y limiter :

Irritation des gencives

Lorsque le gel blanchissant entre en contact avec vos gencives, il peut causer une irritation de celles-ci. Cette irritation se traduit pas une rougeur, une sensation de brûlure ou des taches blanches sur les gencives.

Si vous constatez la présence de gel sur vos gencives, ou si vous ressentez une sensation de brûlure :

- Utilisez un coton-tige ou une brosse à dents à poils souples pour retirer l'excédent de gel de vos gencives.
- Reportez-vous au guide de démarrage rapide et à la carte d'entraînement pour déterminer la quantité correcte de gel pour chaque empreinte dentaire. Chaque seringue contient suffisamment de gel pour au moins 3 traitements (en cas d'utilisation des gouttières supérieure et inférieure).
- Si vous avez toujours une irritation ou une sensibilité au niveau des gencives, le traitement doit être interrompu jusqu'à la disparition de l'irritation.

Reprenez le traitement avec des applications moins fréquentes et d'une durée plus brève jusqu'à l'obtention de l'effet de blanchiment souhaité.

- Si la gêne persiste toujours, interrompez le traitement et consultez votre professionnel de la santé bucco-dentaire.

Sensibilité

Certains utilisateurs peuvent éprouver une sensibilité accrue des dents au froid pendant ou après le traitement de blanchiment, tandis que d'autres peuvent ressentir une sensibilité ou une douleur non spécifique aux dents, aux gencives, à la langue, aux lèvres ou à la gorge.

En cas de sensibilité aux dents :

- Essayez de blanchir vos dents tous les deux jours ou tous les trois jours seulement.
- Si vous utilisez actuellement du gel de peroxyde d'hydrogène à 9,5 %, pensez à acheter une trousse de recharge de peroxyde d'hydrogène à 6 % pour une expérience de blanchiment plus graduelle et plus douce. Les recharges de gel peuvent être achetées séparément.
- Vous pouvez utiliser un dentifrice désensibilisant, en vente libre, contenant 5 % de nitrate de potassium (KNO_3) pour traiter la sensibilité des dents, en respectant les instructions du dentifrice.

34 Français (Canada)

- Un anti-inflammatoire non stéroïdien peut être pris en cas de douleur, en respectant la notice d'utilisation du médicament concerné ainsi que la recommandation de votre médecin pour une utilisation acceptable.

Les symptômes devraient disparaître dans les 1 à 3 jours.

Consignes de premiers secours

- Contactez immédiatement un centre d'informations antipoison ou un médecin en cas d'ingestion de grandes quantités du produit (plus de 25 % du contenu de la seringue). Dans la mesure du possible, fournissez l'étiquette énumérant les ingrédients. Ne provoquez pas le vomissement; buvez immédiatement un verre d'eau.
- Si du gel de blanchiment entre en contact avec les yeux, tenez les paupières ouvertes et rincez les yeux à l'eau courante en continu pendant au moins 15 minutes.
- Si le gel entre en contact avec les vêtements, la peau ou les cheveux, retirez les vêtements contaminés et rincez la peau ou les cheveux à l'eau courante.
- En cas de réaction allergique au gel de blanchiment, retirez les gouttières de blanchiment, essuyez les dents, rincez la bouche et consultez immédiatement un médecin.

Précautions

- Assurez-vous que les gouttières sont bien ajustées et confortables et qu'elles n'ont pas de bords rugueux.
- Ne blanchissez pas vos dents avec des produits ménagers.
- Rincez soigneusement les gouttières entre les utilisations. Utilisez uniquement de l'eau froide pour éviter d'endommager les gouttières. Au besoin, utilisez une brosse à dents à poils souples pour enlever le gel résiduel.
- Évitez d'exposer des dents hypersensibles au gel blanchissant.
- Évitez de mettre trop de gel blanchissant dans les gouttières, car cela peut entraîner une irritation des gencives.
- Le dépassement des délais d'utilisation spécifiés peut entraîner une sensibilité des dents ou une irritation des gencives, et ne donne pas de meilleurs résultats.

Mise en place de gouttières supérieure et inférieure

Avant leur première utilisation, les gouttières doivent être adaptées à vos dents. Cela garantit un ajustement personnalisé, qui vous permettra d'obtenir les meilleurs résultats de blanchiment. Ce processus ne doit être effectué qu'une seule fois, après quoi les gouttières ajustées peuvent être réutilisées.

36 Français (Canada)

Remarque : N'utilisez pas les gouttières si celles-ci sont endommagées.

Pour ajuster les gouttières, vous aurez besoin de ce qui suit :

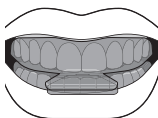
- Une grande tasse ou un bol de taille moyenne rempli d'eau froide;
- Une grande tasse ou un bol de taille moyenne prévu pour l'eau bouillante;
- De l'eau bouillante;
- Une paire de ciseaux (facultatif).



- 1 Retirez deux gouttières de l'emballage. Rincez les gouttières avant de commencer le processus d'ajustement. Posez-les sur une surface propre.

Remarque : Les gouttières supérieure et inférieure sont identiques (avant l'ajustement).

Remarque : Cette trousse de blanchiment des dents comprend deux jeux de gouttières. Le deuxième jeu de gouttières peut être utilisé si vous avez besoin d'une paire supplémentaire.



- 2 Exercez-vous avant de commencer le processus d'ajustement proprement dit :
 - a Placez une gouttière sur vos dents supérieures.
 - b Mordez doucement sur la gouttière.
 - c Aspirez l'air de la gouttière.
 - d Utilisez vos doigts pour appliquer une pression sur l'extérieur de la gouttière.
 - e Utilisez votre langue pour appliquer une pression sur la gouttière de l'intérieur, en pressant la gouttière contre vos dents.



- 3 Remplissez un bol ou une grande tasse avec au moins 10 cm (4 pouces) d'eau bouillante, afin que la gouttière puisse être entièrement immergée.

Avertissement : Veillez à ne pas toucher l'eau chaude avec vos doigts.

38 Français (Canada)



- 4 Tout en tenant la languette, immergez délicatement **une gouttière** dans l'eau chaude pendant 5 secondes. Veillez à ce que la surface avant de la gouttière soit également immergée.

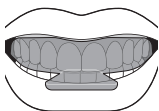
Remarque : N'ajustez qu'une gouttière à la fois.



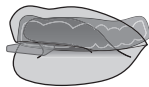
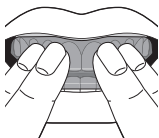
- 5 Sortez la gouttière de l'eau verticalement à l'aide de la languette.



- 6 Placez soigneusement et rapidement la gouttière autour de vos dents, en veillant à ce que les côtés ne soient pas repliés et ne se collent pas entre eux. Si nécessaire, utilisez vos doigts pour écarter les côtés, afin de créer de l'espace pour vos dents.



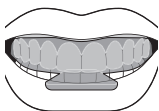
- 7 Veillez à ce que la gouttière soit bien centrée et effectuez immédiatement les étapes suivantes en même temps :
- a Mordez doucement sur la gouttière.
 - b Aspirez l'air de la gouttière.
 - c Utilisez vos doigts pour appliquer une pression sur l'extérieur de la gouttière.
 - d Utilisez votre langue pour appliquer une pression sur la gouttière en la pressant contre vos dents.
 - e Maintenez cette pression pendant 20 à 30 secondes.



- 8 Retirez la gouttière et plongez-la dans la grande tasse ou le bol de taille moyenne rempli d'eau froide ou rincez-la sous le robinet à l'eau froide.



40 Français (Canada)



- 9 Remettez la gouttière dans votre bouche. La gouttière a été correctement ajustée si elle épouse parfaitement la forme de vos dents et ne bouge pas lorsque vous ouvrez la bouche.

Si vous êtes satisfait de l'ajustement, répétez les étapes 3 à 9 pour ajuster l'autre gouttière sur vos dents inférieures. Renouvelez, avant, l'eau bouillante pour obtenir les meilleurs résultats.

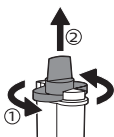
Remarque : Si les gouttières ne sont pas assez moulantes, vous pouvez essayer de les tremper à nouveau dans l'eau chaude et répéter les étapes 3 à 9 pour qu'elles s'ajustent mieux, ou recommencer avec deux nouvelles gouttières. La trousse de démarrage est livré avec 4 gouttières, au cas où vous auriez besoin d'une paire supplémentaire.



Lorsque vous avez réussi à ajuster les deux gouttières, vous pouvez retirer les languettes en les coupant avec des ciseaux. Vous pouvez également laisser les languettes pour faciliter l'insertion et le retrait des gouttières.

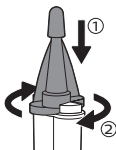
Instructions de blanchiment des dents

Préparation à l'utilisation et application du gel

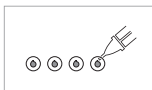


- 1 Brossez-vous les dents et utilisez du fil dentaire.
- 2 Retirez le capuchon de protection orange de la seringue en le tournant dans le sens inverse des aiguilles d'une montre, puis en le retirant.

Avertissement : Retirez le capuchon en pointant l'embout loin de vous, car le contenu peut être sous pression.

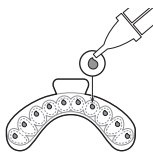


- 3 Placez l'embout mélangeur sur la seringue et fixez-le en le tournant dans le sens des aiguilles d'une montre. Retirez le protecteur d'embout de l'extrémité de la buse.



- 4 Utilisez la carte incluse pour vous entraîner à distribuer la bonne quantité de gel par empreinte dentaire. Après avoir appliqué du gel sur la carte, jetez-la à la poubelle.

42 Français (Canada)

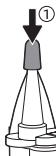


- 5 Si les gouttières ont été correctement ajustées, vous devriez voir des empreintes de vos dents dans les gouttières. Placez une petite quantité de gel dans chaque empreinte dentaire, à l'endroit où la surface inférieure et la surface avant des gouttières se rejoignent.

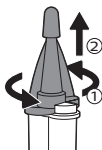
Remarque : L'image n'est pas à l'échelle. Reportez-vous au guide de démarrage rapide ou à la carte d'entraînement pour connaître la taille correcte des points.

Remarque : Le gel blanchissant est absorbé par la dent et la blanchit de l'intérieur. Il n'est donc pas important de recouvrir toute la dent.

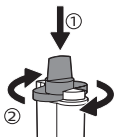
Avertissement : Ne remplissez pas trop votre gouttière de gel, car cela peut provoquer une irritation des gencives lorsque l'excès de gel débordé des gouttières et sur vos gencives.



- 6 Remettez le petit capuchon orange sur l'embout mélangeur.

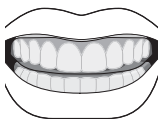


- 7 Faites tourner l'embout mélangeur dans le sens inverse des aiguilles d'une montre et retirez-le de la seringue.



- 8 Remettez le capuchon de protection orange sur la seringue et faites-le tourner dans le sens des aiguilles d'une montre, pour vous assurer que les ingrédients de chaque côté de la seringue restent séparés pendant le stockage. Remettez la seringue et l'embout mélangeur dans leur boîte.

44 Français (Canada)

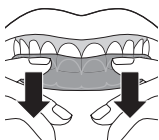


- 9 Placez les deux gouttières contenant du gel dans votre bouche. Lorsque vous insérez les gouttières, veillez à ne pas appliquer une pression trop forte qui ferait débordér le gel des gouttières.
- Faites très attention à ne pas mettre de gel sur les gencives. Retirez l'excès de gel avec un coton-tige ou une brosse à dents souple et sèche, pour éviter de provoquer une irritation des gencives.
 - La présence de bulles dans les gouttières est normale.
 - Ne mangez pas, ne buvez pas et ne fumez pas pendant le port des gouttières.

Port des gouttières de blanchiment

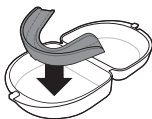
La durée de port recommandée est de 30 minutes par jour. Vous pouvez continuer à porter les gouttières pendant plus de 30 minutes. Ne portez pas vos gouttières de blanchiment pendant plus de 60 minutes, car cela n'améliorera pas les résultats du blanchiment et peut entraîner une sensibilité dentaire ou une irritation des gencives.

Après l'utilisation



- 1 Une fois le traitement de blanchiment terminé, retirez les gouttières de votre bouche, rincez-vous la bouche à l'eau et brossez vos dents avec une brosse à dents à poils souples pour éliminer l'excès de gel.
- 2 Nettoyez les gouttières en les rinçant sous l'eau froide du robinet. N'utilisez pas de savon ou d'autres produits de nettoyage. Si nécessaire, utilisez une brosse à dents pour éliminer les résidus de gel des gouttières.

Avertissement : N'utilisez pas d'eau chaude ou le lave-vaisselle pour nettoyer les gouttières. Cela les déformerait.



- 3 Placez les gouttières dans la boîte de rangement et laissez-les sécher à l'air libre avant de fermer la boîte. Conservez les gouttières et les seringues dans un endroit frais et sec entre 15 °C et 25 °C (59 °F et 77 °F). Ne pas réfrigérer ni congeler le gel.

46 Français (Canada)

- 4 Évitez les aliments et les boissons susceptibles de tacher les dents (comme le café, le thé et le vin rouge) et abstenez-vous de fumer pendant 30 minutes après chaque traitement.
- 5 Maintenez une bonne hygiène bucco-dentaire en vous brossant les dents deux fois par jour et en utilisant de du fill dentaire.

Remarque : Il est normal de voir la présence d'une couleur sombre dans les compartiments de la gouttière accueillant des dents ayant des obturations d'amalgames (argent).

Instructions de stockage

Laissez les gouttières sécher à l'air libre avant de fermer le boîtier et de les ranger. Conservez-les dans un endroit frais et sec entre deux utilisations.

Le gel de blanchiment doit être conservé dans un endroit sombre et sec à une température comprise entre 15 °C et 25 °C (59 °F et 77 °F). Ne placez pas le produit au réfrigérateur ou au congélateur. Un stockage à des températures supérieures à 25 °C (77 °F) entraînera une réduction de la durée de conservation.

Après ouverture d'une seringue, elle peut être conservée pendant 30 jours.

Obtenir et maintenir les résultats de votre blanchiment

Pour de meilleurs résultats, utilisez votre gel de blanchiment des dents Philips Sonicare au moins 30 minutes par jour pendant 9 jours d'affilée.

Pour préserver la blancheur de votre sourire, le processus complet de blanchiment de 9 jours peut être répété si nécessaire tous les 4 à 6 mois. La fréquence du traitement dépendra d'un certain nombre de facteurs, comme l'état actuel de vos dents, leur couleur naturelle et votre consommation d'aliments et de boissons susceptibles de tacher les dents (comme le café, le thé et le vin rouge).

Recharges de gel

Les recharges de gel peuvent être achetées séparément. Vous avez le choix entre deux options : du peroxyde d'hydrogène à 6 % et du peroxyde d'hydrogène à 9,5 %.

Si vous utilisez actuellement le produit à 6 % et que vous ne ressentez aucune sensibilité, pensez à utiliser celui à 9,5 % pour votre prochaine recharge pour de meilleurs résultats.

Si vous utilisez actuellement le produit à 9,5 % et que vous ressentez une sensibilité aux dents, pensez à

48 Français (Canada)

utilisez celui à 6 % pour votre prochain renouvellement, pour une expérience de blanchiment plus graduelle et plus douce.

Les recharges peuvent être utilisées, au besoin, tous les 4 à 6 mois.

Attentes concernant le blanchiment

Les résultats du blanchiment varient d'une personne à l'autre et dépendent de nombreux facteurs, notamment votre anatomie, votre âge, la santé, l'hygiène et la teinte actuelle de vos dents.



- Les recharges de gels de blanchiment Philips Sonicare sont offertes avec un guide de teintes vous permettant de suivre l'évolution de vos progrès pendant le 9 jours d'utilisation.
- Veuillez noter que les couronnes, les facettes, les plombages, les prothèses dentaires et autres restaurations ne vont pas subir de blanchissement.

- Le blanchiment des dents peut causer une déshydratation temporaire de celles-ci, entraînant l'apparition de taches ou des stries blanches. Un blanchiment inégal s'estompe pour revenir à la normale dans les 2 à 7 jours suivant l'utilisation du produit de blanchiment.
- Les résultats finaux seront obtenus environ 1 semaine après la fin de votre série de traitements de blanchiment de 9 jours.
- La partie de la dent la plus proche des gencives peut prendre plus de temps à s'éclaircir que le mordant des dents. Cette partie demeurera également la plus foncée.

Instructions relatives à la mise aux rebuts

Respectez la réglementation de votre pays relative à la collecte séparée des produits. La mise au rebut adéquate contribue à réduire les conséquences négatives sur l'environnement et la santé humaine.

Foire aux questions (FAQ)

Question	Solution
Les gouttières ne sont pas assez moulantes.	Entraînez-vous à ajuster les gouttières avant de les immerger dans l'eau chaude. Reportez-vous à l'étape 2 : « Instructions pour l'ajustement des gouttières ». Utilisez de l'eau qui vient de bouillir : ne la laissez pas refroidir plus d'une minute avant de l'utiliser pour former les gouttières. Lorsque vous ajustez la gouttière, utilisez vos doigts pour appliquer une pression sur l'extérieur de la gouttière et utilisez votre langue pour presser la gouttière contre vos dents. Répétez le processus d'ajustement pour une gouttière qui est encore trop lâche après l'ajustement. Les gouttières sont correctement ajustées lorsqu'elles ne bougent pas quand vous ouvrez la bouche.

Question**Solution**

Les côtés de la gouttière sont repliés.

N'immergez pas les gouttières dans l'eau chaude pendant plus de 5 secondes.

Lorsque vous retirez les gouttières de l'eau, utilisez vos doigts pour écarter les côtés, afin de créer de l'espace pour vos dents.

Lorsque vous mettez les gouttières dans votre bouche, faites attention à ne pas mordre sur les côtés. Si nécessaire, regardez dans un miroir pour mieux voir ce que vous faites.

Si les côtés des gouttières sont collés ensemble, vous devrez peut-être utiliser une nouvelle gouttière. La trousse de démarrage est livrée avec 4 gouttières.

52 Français (Canada)

Question	Solution
Les gouttières sont inconfortables.	Si les gouttières sont inconfortables, vous pouvez couper soigneusement l'excédent qui dépasse le bord de la gencive. Utilisez des ciseaux pour couper soigneusement l'excédent de matériau. Procédez à de petits ajustements et évaluez l'ajustement et le confort au moment de découper le matériau. Assurez-vous que la gouttière ne présente pas de bords tranchants après la coupe.
Je ressens une sensation de brûlure, une rougeur ou je constate la présence de taches blanches sur mes gencives	Lorsque le gel blanchissant entre en contact avec vos gencives, il peut causer une irritation de celles-ci. Cette irritation se traduit pas une rougeur, une sensation de brûlure ou des taches blanches sur les gencives. Veuillez consulter la section « Effets indésirables potentiels » pour de plus amples renseignements.

Question**Solution**

Mes dents sont sensibles au froid après un traitement de blanchiment.

Certains utilisateurs peuvent éprouver une sensibilité accrue des dents au froid pendant ou après le traitement de blanchiment, tandis que d'autres peuvent ressentir une sensibilité ou une douleur non spécifique aux dents, aux gencives, à la langue, aux lèvres ou à la gorge.

Veillez consulter la section « Effets indésirables potentiels » pour de plus amples renseignements.

Symboles

Référence aux informations jointes ou en annexe



Tenez le produit à l'abri de la lumière du soleil et de la chaleur.



Limite de température

54 Français (Canada)



Tenez le produit hors de la portée des enfants.



Fabricant



Date limite d'utilisation



Code de lot



Taille réelle des gouttelettes de gel pour chaque dent

Assistance

Si vous avez besoin de renseignements supplémentaires ou d'assistance, veuillez visiter notre site Web **www.philips.com/support** ou composer le 1 800 682-7664 pour obtenir de l'aide (aux États-Unis ou au Canada seulement).





Manufacturer:
Discus Dental, LLC.
1700A South Baker Ave.
Ontario, CA 91761 USA

Customer Care Number 1-800-682-7664

© 2023 Koninklijke Philips N.V.
All rights reserved
300009227052 (2023-10-31)