

PHILIPS

Soundbar

6000 serija

Korisnički priručnik

TAB6309

Registrujte svoj proizvod i pronadite podršku na
www.philips.com/support

Sadržaj

1	Važna bezbjednosna uputstva	3	5	Specifikacija proizvoda	19
	Bezbjednost	3			
	Briga o vašem proizvodu	5			
	Briga za životnu sredinu	5	6	Rješavanje problema	20
	Izjava o usklađenosti	5			
	Pomoć i podrška	5	7	Zaštitni znaci	21
2	Vaš Soundbar	6			
	Šta je u kutiji	6			
	Soundbar	6			
	Konektori	7			
	Bežični subvufer	7			
	Daljinski upravljač	8			
	Priprema daljinskog upravljača	8			
	Postavljanje	9			
	Zidna montaža	10			
3	Povezivanje	11			
	Dolby Atmos®	11			
	Povezivanje HDMI utičnice	11			
	Povezivanje optičke utičnice	11			
	Povezivanje AUX utičnice	12			
	Povezivanje na napon	12			
	Uparivanje sa subvuferom	13			
4	Korišćenje Soundbar zvučnika	14			
	Preuzimanje aplikacije	14			
	Uključivanje i isključivanje	14			
	Izbor režima	14			
	Podešavanje jačine zvuka	15			
	Izaberite efekat ekvilajzera (EQ)	15			
	Prikaz LED lampica Indikator				
	uključeno/isključeno	16			
	DTS Virtual X / Dolby Atmos				
	virtuelizator	16			
	Automatska regulacija jačine zvuka	16			
	Reprodukcija sa Bluetooth uređaja	16			
	Slušajte eksterne uređaje	17			
	Reprodukcija zvuka preko USB veze	18			
	Primjena fabričkih podešavanja	18			

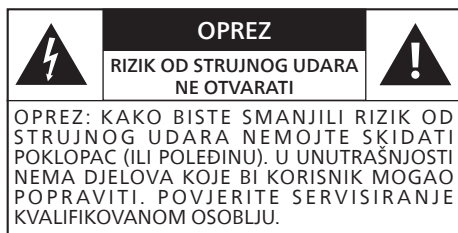
1 Važna bezbjednosna uputstva

Pročitajte i shvatite sva uputstva prije upotrebe proizvoda. Ako je do oštećenja došlo zbog nepoštovanja uputstava, garancija se ne primjenjuje.

Bezbjednost

Upoznajte ove bezbjednosne simbole

Informaciona oznaka se nalazi ispod ili na poledini proizvoda.



Ovo je aparat **KLASE II** sa dvostrukom izolacijom, a zaštitno uzemljenje nije sprovedeno.



Naizmjenični napon



Simbol označava jednosmjerni napon.



Simbol označava polaritet konektora jednosmjerne struje.



UPOZORENJE!

Upozorenje: Rizik od strujnog udara!



Znak uzvika ima svrhu da upozori korisnika na neophodnost poštovanja važnih radnih uputstava.



Koristite samo strujno napajanje navedeno u korisničkom priručniku.

Rizik od strujnog udara ili požara!

- Prije nego što izvršite povezivanje ili obavite izmjene bilo kakvih spojeva, uvjerite se da su kablovi svih uređaja izvučeni iz strujnih utičnica.
- Nikada ne izlažite proizvod i dodatnu opremu kiši ili vodi. Nikada ne stavljajte posude sa tečnošću, kao što su vaze, blizu proizvoda. Ako se tečnosti prosu na ili u proizvod, odmah ga isključite iz strujne utičnice. Obratite se Službi za brigu o kupcima da pregleda proizvod prije upotrebe.
- Nikada ne stavljajte proizvod i dodatnu opremu u blizini otvorenog plamena ili drugih tijela za grijanje, kao ni pod direktnim suncem.
- Nikada ne ubacujte predmete u ventilacione otvore ili druge otvore na proizvodu.
- Ako se kao uređaj za isključivanje koristi strujni utikač ili spojna oprema, uređaj za isključivanje mora biti funkcionalan.
- Baterija (eksterna baterija ili instalirana baterija) ne smije se izlagati prekomjernoj toploti, kao što su sunce, vatra ili slično.
- Isključite proizvod iz strujne utičnice u slučaju oluje s grmljavinom.
- Prilikom izvlačenja strujnog kabela, uvijek povlačite utikač, a nikad kabl.
- Koristite proizvod u tropskoj i / ili umjerenom klimi.

Rizik od kratkog spoja ili požara!

- Identifikaciju proizvoda i oznaku napajanja potražite na tipskoj pločici na poledini ili ispod proizvoda.
- Prije nego što uključite proizvod u strujnu utičnicu, provjerite da li napon napajanja odgovara vrijednosti odštampanoj na poledini ili ispod proizvoda. Nikada ne uključujte proizvod u strujnu utičnicu ukoliko se napon razlikuje.

Rizik od povrede ili oštećenja proizvoda!

- U slučaju montiranja na zidu, ovaj proizvod mora biti bezbjedno pričvršćen za zid u skladu sa uputstvom za montažu. Koristite samo dostavljeni nosač za zidnu montažu (ako je raspoloživ). Nepravilna montaža na zid može izazvati nezgodu, povredu ili štetu. Ako imate bilo kakvih nedoumica, obratite se Službi za brigu o kupcima u vašoj državi.
- Nikada ne stavljajte proizvod ili bilo kakve predmete na strujne kablove ili na drugu električnu opremu.
- Ako se proizvod transportuje na temperaturama nižim od 5 °C, raspakujte ga i sačekajte da njegova temperatura dostigne sobnu temperaturu prije nego što ga uključite u strujnu utičnicu.
- Djelovi ovog proizvoda mogu biti proizvedeni od stakla. Pažljivo rukujte da biste izbjegli povredu ili oštećenje.

Rizik od pregrijavanja!

- Nikada ne montirajte proizvod u skućenom prostoru. Uvijek ostavite najmanje 10 cm (4 inča) prostora oko proizvoda, kako bi imao ventilaciju. Osigurajte da zavjese ili drugi predmeti nikada ne prekrivaju ventilacione otvore proizvoda.

Upotreba baterije OPREZ

- OPREZ: Opasnost od eksplozije baterija ako se nepravilno zamijene. Zamijenite samo sa istim ili ekvivalentnim tipom.
- Izvadite baterije ako su potrošene ili ako se daljinski upravljač neće koristiti duže vrijeme.
- Baterije sadrže hemijske supstance, trebalo bi da se recikliraju ili odlože na otpad u skladu sa državnim ili lokalnim smjernicama.

- Pravilno namjestite baterije, tako da + i - budu na naznačenim pozicijama.
- Nemojte miješati stare i nove baterije.
- Nemojte miješati alkalne, standardne (ugljenik-cink) ili punjive (Ni-Cd, Ni-MH i sl.) baterije.
- Baterija (baterije ili eksterna baterija) se ne smije izlagati prekomjernoj toploti, kao što su sunce, vatra ili slično.
- Ne stavljajte baterije u vatru ili vruću rernu, nemojte ih mehanički lomiti ili sjeći.
- Izbjegavajte izlaganje baterija ekstremno niskom vazдушnom pritisku.



Napomena

- Natpisna pločica nalazi se ispod ili na poledini opreme.

Briga o vašem proizvodu

Za čišćenje proizvoda koristite samo mikrofiber krpu.

Briga za životnu sredinu

Odlaganje starog proizvoda i baterija



Vaš proizvod je projektovan i proizveden od visokokvalitetnih materijala i komponenti koji mogu da se recikliraju i ponovo upotrijebe.



Ovaj simbol na proizvodu označava da proizvod pokriva evropska Direktiva 2012/19/EU.



Ovaj simbol znači da proizvod sadrži baterije koje pokriva evropska Direktiva 2013/56/EU, a koje se ne smiju odlagati zajedno sa običnim kućnim otpadom.

Informišite se o lokalnom sistemu za sakupljanje i odvajanje električnih i elektronskih proizvoda i baterija. Poštujte lokalne propise i nikada ne odlažite proizvod i baterije zajedno sa običnim kućnim otpadom. Ispravno odlaganje starih proizvoda i baterija pomaže u sprečavanju potencijalnih negativnih posljedica na životnu sredinu i zdravlje ljudi.

Uklanjanje jednokratnih baterija

O uklanjanju jednokratnih baterija pogledajte odjeljak o postavljanju baterija.

Izjava o usklađenosti

Ovaj proizvod je usklađen sa zahtjevima Evropske zajednice o radio smetnjama.

Ovim putem, TP Vision Europe B.V. izjavljuje da je proizvod usklađen sa osnovnim zahtjevima i drugim važnim odredbama Direktive za radijsku opremu 2014/53/EU i UK Radio Equipment Regulations SI 2017 No 1206 (britanska regulativa o radijskoj opremi SI 2017 br. 1206). Izjavu o usklađenosti možete pronaći na www.philips.com/support.

Pomoć i podrška

Opsežnu onlajn podršku potražite na www.philips.com/support, kako biste:

- preuzeli korisnički priručnik i vodič za brzi početak
- pogledali video uputstva (raspoloživa samo za odabrane modele)
- pronašli odgovore na često postavljana pitanja (FAQ)
- poslali nam pitanje e-poštom
- časkali sa našim predstavnikom za podršku.

Pratite uputstva na veb stranici da izaberete jezik, a zatim upišite broj modela svog proizvoda.

Umjesto toga, možete se obratiti Službi za brigu o kupcima u vašoj državi. Pripremite broj modela i serijski broj vašeg proizvoda. Ove podatke možete pronaći na poledini ili ispod proizvoda.

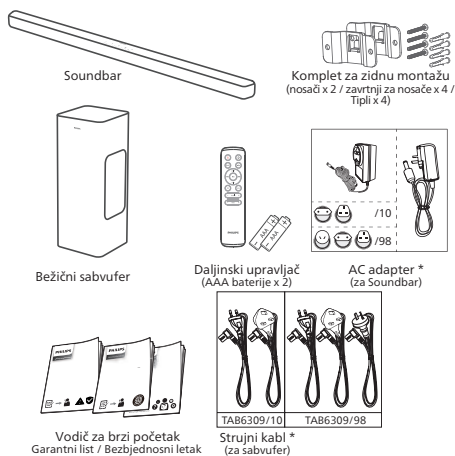
2 Vaš Soundbar

Čestitamo na kupovini i dobrodošli u Philips! Da biste iskoristili sve pogodnosti podrške koje Philips nudi, registrujte svoj Soundbar zvučnik na www.philips.com/support.

Šta je u kutiji

Potražite i identifikujte artikle u ambalaži:

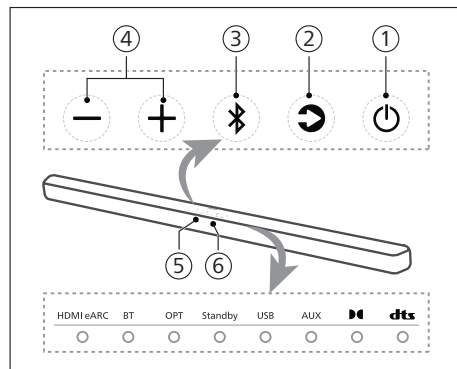
- Soundbar x 1
- Bežični subvufer x 1
- Daljinski upravljač x 1
(AAA baterije x 2)
- AC adapter (za Soundbar) * x 1
- Strujni kabl (za subvufer) * x 1
- Komplet za zidnu montažu x 1
- Vodič za brzi početak /
Garantni list / Bezbjednosni letak x 1



- Dužina strujnog kabla i vrsta utikača zavise od regiona.
- Slike, ilustracije i crteži prikazani u ovom Korisničkom priručniku služe samo kao referenca; stvarni izgled proizvoda se može razlikovati.

Soundbar

Ovaj odjeljak obuhvata pregled soundbar zvučnika.



- 1 **⏻ (Pripravnost-Uključen)**
 - Prebacite Soundbar u stanje Uključen ili Pripravnost.
 - Pritisak na dugme u trajanju od 8 sekundi u uključenom stanju omogućava ili onemogućava automatsko prebacivanje u režim pripravnosti (15 minuta do automatske pripravnosti).
- 2 **↻ dugme (izvor)**

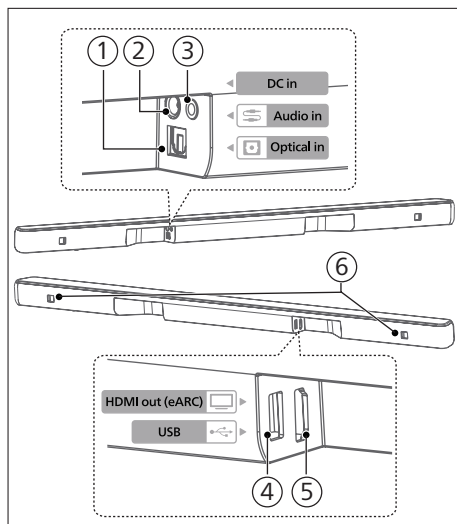
Izaberite ulazni izvor za Soundbar.
- 3 **📶 dugme (Bluetooth)**
 - Pritisnite da izaberete Bluetooth režim.
 - Pritisak u trajanju od 3 sekunde aktivira režim Bluetooth uparivanja.
 - Pritisak u trajanju od 8 sekundi prekida vezu sa svim uređajima i briše istoriju BT povezivanja, a zatim aktivira režim uparivanja.
- 4 **+/- dugme (jačina zvuka)**

Pojačava ili stišava zvuk.
- 5 **Senzor za daljinski upravljač**
- 6 **LED indikator Soundbar zvučnika**

LED lampica	Status	
HDMI eARC	Uključena bijela	HDMI eARC režim
BT	Uključena plava Uključena bijela	Bluetooth (Classic) režim Bluetooth (LE Audio) režim
OPT	Uključena bijela	Optički režim
Standby	Uključena crvena	Režim pripravnosti
USB	Uključena bijela	USB režim
AUX	Uključena bijela	AUX režim
DC	Uključena bijela	Dolby Atmos
dts	Uključena bijela	DTS Audio

Konektori

Ovaj odjeljak obuhvata pregled konektora koji postoje na vašem Soundbar zvučniku.



- 1 Optički ulaz (Optical in)**
Veza sa optičkim audio izlazom na TV-u ili digitalnom uređaju.
- 2 DC ulaz (DC in)**
Veza sa adapterom.
- 3 Audio ulaz (Audio in)**
Audio ulaz za, na primjer, MP3 plejer (utikač od 3,5 mm).

4 USB (USB)

- Veza sa USB memorijskim uređajem za reprodukciju audio medijskog formata.
- Ažurirajte softver ovog proizvoda.

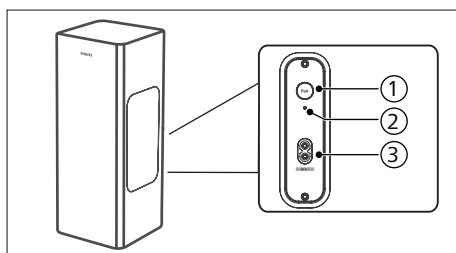
5 HDMI eARC (HDMI eARC)

Port podržava eARC/ARC HDMI funkciju, povezuje HDMI (eARC/ARC) ulaz sa TV-om.

6 Otvor za zidni nosač

Bežični sabvufer

Ovaj odjeljak obuhvata pregled bežičnog sabvufera.



1 Dugme Uparivanje (Pair)

Pritisnite i zadržite da aktivirate režim uparivanja za sabvufer; koristi se samo za ručno uparivanje. (Ne pritiskajte dugme **Uparivanje (Pair)**, jer će se glavni zvučnik i sabvufer upariti automatski nakon što se jedinica prebaci u status **UKLJUČEN (ON)**)

2 Indikator sabvufera

Određuje status na osnovu indikatora bežičnog sabvufera.

LED lampica	Status
Brzo treperenje	Sabvufer je u režimu uparivanja
Uključena	Povezano / Uspješno uparivanje
Sporo treperenje	Status neuparenosti

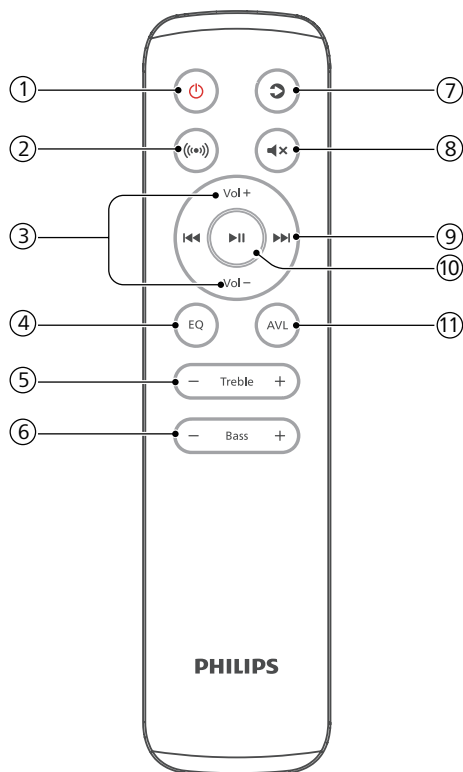
3 Utičnica za AC ulaz

Veza sa strujnim napajanjem.

Daljinski upravljač

Ovaj odjeljak obuhvata pregled daljinskog upravljača.

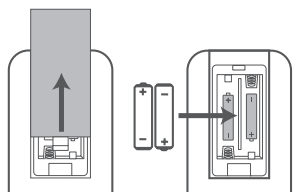
- ① **⏻ (Pripravnost-Uključen)**
 - Prebacite Soundbar u stanje Uključen ili Pripravnost.
 - Pritisak na dugme u trajanju od 8 sekundi u uključenom stanju omogućava ili onemogućava automatsko prebacivanje u režim pripravnosti (15 minuta do automatske pripravnosti).
- ② **⦿ (Surround)**
Virtuelizator UKLJUČEN/ISKLUČEN.
- ③ **Jač. + / Jač. - (Vol + / Vol -) (Jačina zvuka Soundbar zvučnika)**
Pojačava / stišava zvuk Soundbar zvučnika.
- ④ **Ekvilajzer (EQ)**
 - Selektuje efekat ekvilajzera (EQ).
 - Pritisnite i držite 3 sekunde da uključite / isključite poboljšanje dijaloga.
- ⑤ **Visoki tonovi +/- (Treble +/-)**
Podešava nivo visokih tonova.
- ⑥ **Bas +/- (Bass +/-) (Jačina zvuka sabvufera)**
Podešava jačinu zvuka sabvufera.
- ⑦ **📶 (Izvor)**
Pritisnite da selektujete ulazni izvor za Soundbar.
- ⑧ **🔇 (Mutiranje)**
Mutirajte ili vratite prethodnu jačinu zvuka.
- ⑨ **⏮ / ⏭ (Prethodno/sljedeće)**
Prelazak na prethodni ili sljedeći zapis u USB / BT režimu.
- ⑩ **⏸ (Reprodukcija/pauza)**
Započnite, pauzirajte ili nastavite reprodukciju u USB / BT režimu.
- ⑪ **AVL**
UKLJUČIVANJE/ISKLUČIVANJE automatske regulacije jačine zvuka i noćnog režima.



Priprema daljinskog upravljača

- Dostavljeni daljinski upravljač omogućava kontrolu jedinice sa udaljenosti.
- Iako je daljinski upravljač funkcionalan u efektivnom opsegu od 6 m (19,7 stopa), rad daljinskog upravljača može biti onemogućen ako se između jedinice i daljinskog upravljača nalaze prepreke.
- Ako daljinski upravljač radi u blizini drugih proizvoda koji stvaraju infra-crvene zrake ili ako se u blizini jedinice koriste drugi daljinski upravljači koji koriste infra-crvene zrake, može se desiti da on ne radi pravilno. I obrnuto, drugi proizvodi mogu raditi nepravilno.

Zamjena baterije u daljinskom upravljaču



- 1 Pritisnite i povucite zadnji poklopac kako biste otvorili odjeljak za baterije u daljinskom upravljaču.
- 2 Umetnite dvije baterije veličine AAA (priložene). Pazite da (+) i (-) polovi baterija budu na (+) i (-) oznakama u odjeljku za baterije.
- 3 Vratite poklopac odjeljka za baterije.

Mjere opreza u vezi baterija

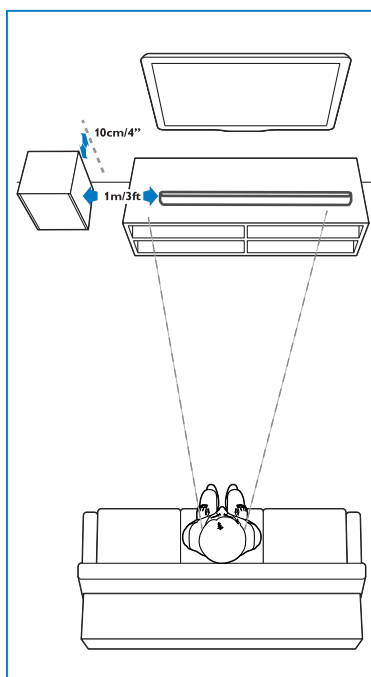
- Vodite računa da baterije postavite prema odgovarajućem pozitivnom "⊕" i negativnom "⊖" polaritetu.
- Koristite baterije istog tipa. Nikada nemojte koristiti baterije različitog tipa zajedno.
- Mogu se koristiti punjive ili nepunjive baterije. Pogledajte mjere opreza navedene na njima.
- Pazite nokte dok skidate poklopac baterija i vadite baterije.
- Nemojte ispustiti daljinski upravljač.
- Ne dozvolite da bilo šta udari u daljinski upravljač.
- Nemojte prosuti vodu ili neku drugu tečnost na daljinski upravljač.
- Nemojte stavljati daljinski upravljač na vlažne predmete.
- Nemojte stavljati daljinski upravljač pod direktno sunce ili blizu izvora prekomjerne toplote.

- Izvadite baterije iz daljinskog upravljača kada se on neće koristiti duže vrijeme, jer se može pojaviti korozija ili doći do curenja baterija, što može izazvati fizičku povredu i / ili oštećenje imovine, kao i / ili požar.
- Ne koristite druge baterije osim onih koje su preporučene.
- Nemojte miješati nove sa starim baterijama.
- Nikada nemojte puniti baterije za koje nemate potvrdu da su punjive.

Postavljanje

Postavite subvufer najmanje 1 meter (3 stope) dalje od Soundbar zvučnika i 10 centimetara dalje od zida.

Najbolje rezultate ćete postići ako ga postavite kako je prikazano na slici.



Zidna montaža

Napomena

- Nepravilna montaža na zid može izazvati nezgodu, povredu ili štetu. Ako imate bilo kakvih nedoumica, obratite se Službi za brigu o kupcima u vašoj državi.
- Prije montiranja na zidu, provjerite da li zid može da izdrži težinu Soundbar zvučnika.
- Prije montiranja na zidu ne morate skidati gumenu stopu sa donje strane Soundbar zvučnika, jer se ona kasnije ne može vratiti.
- U zavisnosti od vrste zida na kome se vrši montaža izaberite zavrtnje odgovarajuće dužine i prečnika.
- Provjerite da li je u USB port na poledini Soundbar zvučnika ubačen USB uređaj. Ukoliko utvrdite da prikačeni USB uređaj ometa montažu na zidu, moraćete upotrijebiti drugi USB uređaj odgovarajuće veličine.

Dužina / prečnik zavrtnja

Preporučena visina za montiranje na zidu

Preporučujemo vam da prije početka montiranja Soundbar zvučnika na zidu prvo postavite TV. Kada TV bude postavljen, montirajte Soundbar zvučnik na zidu tako da udaljenost od donje ivice TV-a bude 50 mm / 2.0".

! UPOZORENJE!

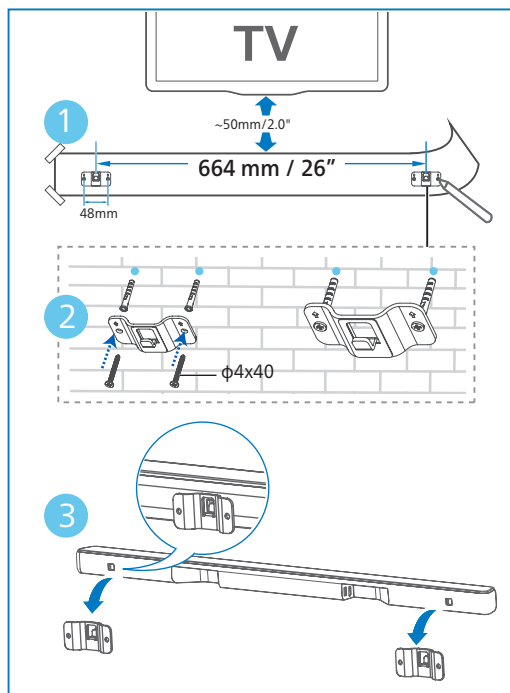
- Kako biste eliminisali mogućnost povrede, ovaj montažni element mora biti bezbjedno pričvršćen za pod/zid u skladu sa uputstvom za montažu.
- Preporučena visina za montiranje na zidu: $\leq 1,5$ metara.

- 1 Izbušite 4 paralelne rupe u zidu (svaka prečnika 3 - 8 mm, u zavisnosti od vrste zida).

↳ Rastojanje između rupa je: 664 mm / 26"

↳ Možete koristiti šablon za zidnu montažu koji je priložen kao pomoć prilikom određivanja položaja i bušenja rupa u zidu.

- 2 Zategnite (priložene) zavrtnje koji drže nosače za zidnu montažu koristeći šrafciğer (nije priložen). Provjerite da li su bezbjedno pričvršćeni.
- 3 Podignite jedinicu na nosače za zidnu montažu i ubacite je na mjesto.



3 Povezivanje

Ovaj odjeljak će vam pomoći da povežete svoj Soundbar zvučnik sa TV-om i drugim uređajima, a zatim i da ga podesite.

Napomena

- Identifikaciju proizvoda i oznaku napajanja potražite na tipskoj pločici na poleđini ili ispod proizvoda.
- Prije nego što izvršite povezivanje ili obavite izmjene bilo kakvih spojeva, uvjerite se da su kablovi svih uređaja izvučeni iz strujnih utičnica.

Dolby Atmos®

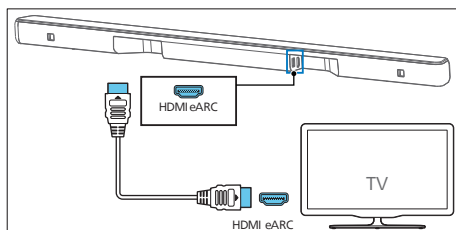
Dolby Atmos vam omogućava imerzivni doživljaj slušanja pružajući zvuk u trodimenzionalnom prostoru, kao i bogatstvo, jasnoću i snagu Dolby zvuka.

Više informacija možete pronaći na dolby.com/technologies/dolby-atmos

Povezivanje HDMI utičnice

HDMI eARC (Unaprijeđen povratni audio kanal)

Vaš Soundbar zvučnik podržava HDMI sa eARC/ARC (Unaprijeđen povratni audio kanal). Ako vaš TV ima mogućnost HDMI eARC/ARC povezivanja, sada zvuk sa TV-a možete slušati preko Soundbar zvučnika koristeći samo HDMI kabl.



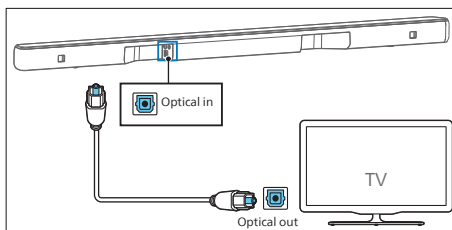
- 1 Na TV-u uključite HDMI-CEC rad. Detalje potražite u korisničkom priručniku za TV.
 - **HDMI ARC** konektor na TV-u može biti drugačije označen. Detalje potražite u korisničkom priručniku za TV.
- 2 Koristeći HDMI kabl velike brzine, spojite **HDMI eARC** konektor na Soundbar zvučniku sa **HDMI eARC** konektorom na TV-u.

Napomena

- Vaš TV mora da podržava HDMI-CEC i ARC funkciju. HDMI-CEC i ARC moraju biti postavljeni na On (uključeno).
- Način podešavanja HDMI-CEC i ARC se može razlikovati u zavisnosti od TV-a. Detalje o ARC funkciji potražite u korisničkom priručniku za vaš TV.
- Uvjerite se da HDMI kablovi podržavaju ARC funkciju.

Povezivanje optičke utičnice

- 1 Koristeći optički kabl povežite konektor za **optički ulaz (Optical in)** na vašem Soundbar zvučniku sa konektorom za **optički izlaz (Optical out)** na TV-u ili drugom uređaju.

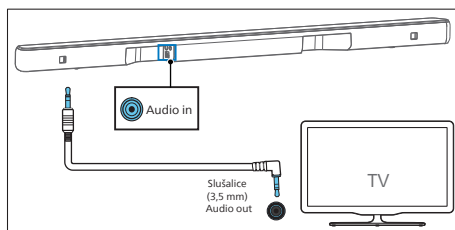


- Digitalni optički konektor mora biti označen kao **Spdif ulaz (Spdif in)** ili **Spdif izlaz (Spdif out)**.

Povezivanje AUX utičnice

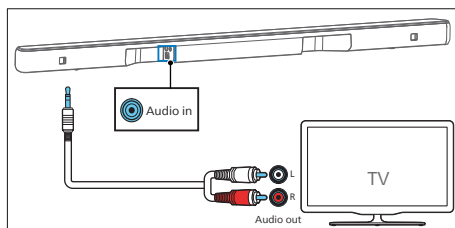
Koristite audio kabl od 3,5 mm

- Za povezivanje ulaza za slušalice na TV-u sa **audio ulazom (Audio in)** na Soundbar zvučniku koristite audio kabl 3,5 mm - 3,5 mm.



Koristite audio kabl 3,5 mm-RCA

- Za povezivanje audio izlaza na TV-u sa **audio ulazom (Audio in)** na Soundbar zvučniku koristite audio kabl RCA-3,5 mm.



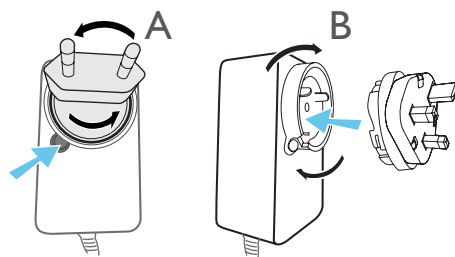
Povezivanje na napon

- Prije povezivanja AC strujnog kabela provjerite da li ste obavili sva druga povezivanja.
- Rizik od oštećenja proizvoda! Provjerite da li napon strujnog napajanja odgovara voltaži koja je odštampana na poledini ili ispod jedinice.

Konvertibilni utikač

Izaberite adapter za vaš region.

Ako je potrebno, prikačite adapter za vaš region.

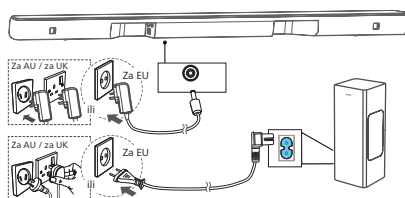


Soundbar

- 1 Odmotajte cijelu dužinu adaptera za struju i strujnog kabela. Spojite adapter za struju sa **DC IN 24V** utičnicom Soundbar zvučnika.
- 2 Zatim spojite adapter za struju sa strujnom utičnicom.

Sabvufer

- 1 Spojite strujni kabl sa AC~ utičnicom sabvufera, a zatim i sa strujnom utičnicom.



Napomena


- Dužina strujnog kabela i vrsta utikača zavise od regiona.

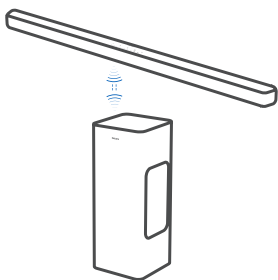
Uparivanje sa sabvuferom

Savjeti

- Sabvufer bi trebalo da se nalazi u okviru 6 metara udaljenosti od Soundbar zvučnika, na otvorenom prostoru.

Automatsko uparivanje

Uključite Soundbar zvučnik i sabvufer u strujne utičnice, a zatim pritisnite  na jedinici ili daljinskom upravljaču kako biste jedinicu prebacili u režim **UKLJUČEN (ON)**. Sabvufer i Soundbar zvučnik će se automatski upariti.



↳ Određuje status na osnovu indikatora bežičnog sabvufera.


LED lampica	Status
Brzo treperenje	Sabvufer je u režimu uparivanja
Uključena	Povezano / Uspješno uparivanje
Sporo treperenje	Status neuparenosti

Savjeti

- Ne pritisnite dugme **Uparivanje (Pair)** na poleđini sabvufera, osim u slučaju ručnog uparivanja.

Ručno uparivanje

Ako se sa sabvufera ne čuje nikakav zvuk, ručno uparite sabvufer.

- 1 Izvucite kablove i sabvufera i Soundbar zvučnika iz strujnih utičnica, a zatim ih nakon 3 minuta ponovo uključite u struju.
- 2 Pritisnite i zadržite dugme **Uparivanje (Pair)** na poleđini sabvufera 3 sekunde.
↳ Indikator na sabvuferu će početi brzo da treperi.
- 3 Zatim pritisnite  na Soundbar zvučniku ili daljinskom upravljaču da prebacite Soundbar u stanje **UKLJUČEN (ON)**.
↳ Indikator na sabvuferu će se uključiti kada uparivanje bude uspješno.
- 4 Ako indikator i dalje treperi, ponovite korake od 1 do 3.

Savjeti

- Sabvufer bi trebalo da se nalazi u okviru 6 m udaljenosti od Soundbar zvučnika, na otvorenom prostoru (što bliže, to bolje).
- Uklonite sve predmete između sabvufera i Soundbar zvučnika.
- Ako bežično povezivanje ponovo nije uspelo, provjerite da li postoji neskladnost ili jako ometanje (npr. ometanje koje potiče od elektronskih uređaja) oko mjesta postavljanja. Otklonite ove neusklađenosti ili jaka ometanja i ponovite gornju proceduru.

4 Korišćenje Soundbar zvučnika

Ovaj odjeljak će vam pomoći da Soundbar zvučnik koristite za reprodukciju zvuka sa povezanih uređaja.

Prije početka

- Obavite neophodno povezivanje opisano u vodiču za brzi početak i korisničkom priručniku.
- Prebacite preklopnik na Soundbar zvučniku na odgovarajući izvor za druge uređaje.

Preuzimanje aplikacije


Skenirajte QR kod ili potražite "Philips Entertainment" u Apple App Store ili Google Play prodavnicama kako biste preuzeli i instalirali aplikaciju.




Philips Entertainment 

Preko Philips Entertainment aplikacije možete podešavati jačinu zvuka, stil zvuka (EQ), poboljšanje dijaloga, Surround zvuk, automatsku regulaciju jačine zvuka, AV sinhronizaciju, LED lampice, izbor izvora i slično.

Uključivanje i isključivanje

- Kada prvi put uključite jedinicu u strujnu utičnicu, jedinica će biti u režimu pripravnosti.
- Pritisnite dugme  na daljinskom upravljaču ili na Soundbar zvučniku da prebacite Soundbar zvučnik u stanje **UKLJUČEN (ON)** ili **ISKLJUČEN (OFF)**.
- Ako želite potpuno da isključite Soundbar zvučnik, izvucite utikač iz strujne utičnice.

Automatsko stanje pripravnosti


- Soundbar zvučnik automatski prelazi u režim pripravnosti nakon oko 15 minuta od prekida veze sa TV-om ili eksternim Soundbar zvučnikom (ili pauziranja reprodukcije sa USB, BT funkcije) ili od trenutka isključivanja.
- Pritisak na dugme  u trajanju od 8 sekundi u uključenom stanju omogućava ili onemogućava automatsko prebacivanje u režim pripravnosti (15 minuta do automatske pripravnosti).



Napomena

- U HDMI (ARC) režimu aktiviraće se mrežni režim pripravnosti nakon približno 15 minuta, ako preko nje nema reprodukcije zvuka.
- U Aux, USB, optičkom i Bluetooth režimu, jedinica će automatski preći u režim pripravnosti nakon približno 15 minuta, ako preko nje nema reprodukcije zvuka.

Izbor režima

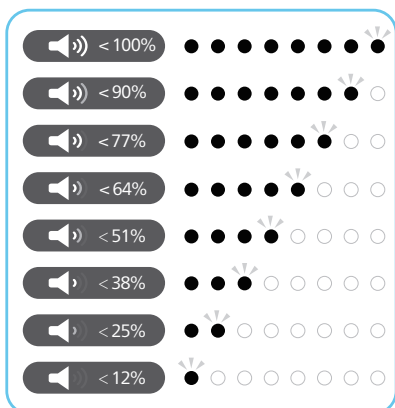
Pritiskajte dugme  (izvor) na Soundbar zvučniku ili daljinskom upravljaču kako biste izabrali **HDMI eARC**, **BT**, **BT (LE Audio)**, **OPT**, **USB**, **AUX** režim.

- ↳ U skladu sa tim izborom, uključite odgovarajući izvor reprodukcije i uključite se prednji svjetlosni indikator.

Podešavanje jačine zvuka

Podesite jačinu zvuka Soundbar zvučnika

- Pritisnite **Vol+ / Vol-** (jačina zvuka) da pojačate ili stišate zvuk.
 - ↳ Tokom podešavanja jačine zvuka, na indikatoru se uključuje više / manje lampica. Prema broju uključenih / treperećih lampica (slika), podesite trenutnu jačinu zvuka.



- Da mutirate zvuk, pritisnite **⏏** (mutiranje).
- Da vratite prethodnu jačinu zvuka, ponovo pritisnite **⏏** (mutiranje) ili pritisnite **Vol+ / Vol-** (jačina zvuka).

Podesite jačinu zvuka sabvufera

- Pritisnite **Bass +/-** (sabvufer) da pojačate ili stišate zvuk sabvufera.

Podesite jačinu visokih tonova

- Pritisnite dugme **Treble +/-** da promijenite visoku frekvenciju (visoke tonove).

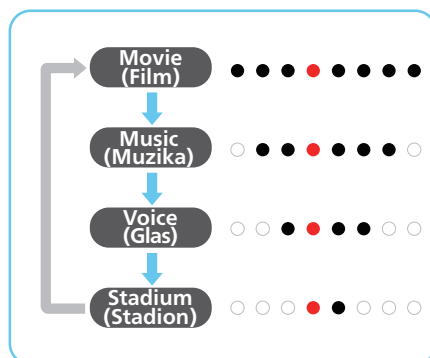
+5	○ ● ● ● ● ● ● ● ● ● ●
+4	○ ● ● ● ● ● ● ● ● ● ●
+3	○ ● ● ● ● ● ● ● ● ● ●
+2	○ ● ● ● ● ● ● ● ● ● ●
+1	○ ● ● ● ● ● ● ● ● ● ●

0	● ● ● ● ● ● ● ● ● ●
-1	○ ○ ○ ○ ○ ○ ○ ○ ○ ○
-2	○ ○ ○ ○ ○ ○ ○ ○ ○ ○
-3	○ ○ ○ ○ ○ ○ ○ ○ ○ ○
-4	○ ○ ○ ○ ○ ○ ○ ○ ○ ○
-5	○ ○ ○ ○ ○ ○ ○ ○ ○ ○

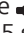
Izaberite efekat ekvilajzera (EQ)

Izaberite unaprijed definisane režime zvuka tako da odgovaraju vašem video zapisu ili muzici.

- 1 Pritisnite dugme **EQ** na daljinskom upravljaču da izaberete željene efekte ekvilajzera.
 - ↳ Sve LED lampice se uključuju na 0,5 sekunde i označavaju ulazak u meni za izbor ekvilajzera.
- 2 Pritisnite dugme **EQ** da mijenjate režim.
 - ↳ Uključuju se LED lampice na 3 sekunde i pokazuju trenutni EQ režim prema definiciji EQ režima.



Prikaz LED lampica Indikator uključeno/isključeno

Pritisnite i zadržite dugme  (mutiranje) na daljinskom upravljaču 5 sekundi da omogućite / onemogućite prikaz LED lampica.

- **ISKLUČEN (OFF):** Jačina LED lampica će se vratiti u normalu kada pritisnete bilo koje dugme. Trebalo bi da se LED lampice automatski isključe nakon neaktivnosti u trajanju od 10 sekundi.
- **UKLJUČEN (ON):** Jačina LED lampica se neće sama smanjiti.




Savjeti

- U režimu pripravnosti, LED lampice koje označavaju pripravnost će se uključiti bez obzira na to što su LED lampice podešene da budu ISKLJUČENE.



DTS Virtual X / Dolby Atmos virtuelizator

DTS Virtual:X / Dolby Atmos virtuelizator vam omogućava da uživate u višedimenzionalnom zvuku bez obzira na veličinu prostorije, raspored ili konfiguraciju zvučnika.

DTS Virtual:X tehnologija odlikuje se DTS vlasničkom virtuelnom visinskom i virtuelnom Surround obradom koja pruža imerzivni doživljaj zvuka za bilo koju vrstu ulaznog izvora i konfiguraciju zvučnika.

Pritisnite dugme  na daljinskom upravljaču kako biste omogućili ili onemogućili uključivanje virtuelizacije.

Status LED lampica




ON	 (← →) (Dvije središnje LED lampice šire se udesno/ulijevo)
OFF	 (→ ←) (lijeva i desna LED lampica kreću se ka sredini)

- **UKLJUČEN (ON):** Ovaj režim koristi DTS Virtual:X sa virtuelnom visinskom i Surround obradom kako bi stvorio trodimenzionalno zvučno polje kada se visinski zvučnici ne koriste.
- **ISKLUČEN (OFF):** Nemojte koristiti "DTS Virtual:X" .

Automatska regulacija jačine zvuka

Pritisnite dugme **AVL** da prebacujete automatsku regulaciju jačine zvuka između **UKLJUČENO (ON)** i **ISKLUČENO (OFF)** ili noćnog režima.



Status LED lampica

OFF	
ON	
NIGHT	

- **ISKLUČEN (OFF):** Nemojte koristiti "Automatsku jačinu zvuka".
- **UKLJUČEN (ON):** U realnom vremenu reaguje na različite izvore i vrste sadržaja kako bi se održavala ujednačena glasnoća.
- **NOĆNI (NIGHT):** Održava ravnomjernu glasnoću za sve izvore i vrste sadržaja, a poboljšava vokale i dijaloge kako bi se u tihom okruženju olakšalo slušanje.

Reprodukcija sa Bluetooth uređaja

Preko Bluetooth tehnologije povežite Soundbar zvučnik sa vašim Bluetooth uređajem (poput iPad, iPhone, iPod Touch, Android telefona ili laptopa), a onda slušajte audio datoteke iz uređaja preko Soundbar zvučnika.

- 1 Pritisnite dugme  na Soundbar zvučniku ili  (izvor) na daljinskom upravljaču da biste izabrali BT (Bluetooth) režim.

→ BT indikator će treperiti plavo.

- 2 Na Bluetooth uređaju, uključite Bluetooth, potražite i izaberite **Philips TAB6309** da biste započeli povezivanje (u korisničkom priručniku Bluetooth uređaja potražite kako da omogućite Bluetooth).
 - ↳ Tokom povezivanja će BT indikator treperiti plavo.
- 3 Sačekajte dok ne čujete glasovno obavještenje sa Soundbar zvučnika.
 - ↳ Ako je povezivanje bilo uspješno, uključice se plavi BT indikator.
- 4 Izaberite i pustite audio datoteku ili muziku na svom Bluetooth uređaju.
 - Tokom reprodukcije, u slučaju da imate dolazni poziv, reprodukcija muzike će biti pauzirana. Reprodukcija se nastavlja kada se poziv završi.
 - Ako vaš Bluetooth uređaj podržava AVRCP profil, na daljinskom upravljaču možete pritisnuti **⏮ / ⏭** da predete na zapis ili pritisnuti **⏸** da pauzirate / nastavite reprodukciju.

Ako vaš mobilni telefon podržava LE Audio, imate priliku da doživite i uživate u ovoj novoj funkciji.

- 1 Pritisnite dugme **⌘** na Soundbar zvučniku ili **🔊** (izvor) na daljinskom upravljaču da izaberete **BT (LE Audio)** režim.
 - ↳ BT indikator će treperiti bijelo.
- 2 Na LE Audio uređaju, otvorite podešavanja i uključite Bluetooth (uvjerite se da je LE Audio funkcija aktivirana na vašem LE Audio uređaju), potražite i izaberite Philips TAB6309-LEA da biste započeli povezivanje.

LED	Status	Naziv
Plavo	BT	Philips TAB6309
Belo	BT (LE Audio)	Philips TAB6309-LEA

Da izadete iz Bluetooth-a, možete:

- Prebaciti jedinicu na drugi izvor.
- Onemogućiti funkciju na vašem Bluetooth uređaju. Ili staviti Bluetooth uređaj izvan maksimalnog radnog dometa. Bluetooth uređaj će prekinuti vezu sa jedinicom nakon glasovnog obavještenja.
- Pritisnite i zadržite dugme **⌘** na Soundbar zvučniku.

Napomena

- U otvorenom prostoru bez prepreka. Maksimalni radni domet između Soundbar zvučnika i Bluetooth uređaja iznosi približno 10 metara (30 stopa).
- Nije garantovana kompatibilnost sa svim Bluetooth uređajima.
- Protok muzike mogu ometati predmeti između uređaja i Soundbar zvučnika, poput zida, metalnog kućišta koje obavija uređaj ili drugih uređaja koji rade na istoj frekvenciji.

Slušajte eksterne uređaje

Provjerite da li je Soundbar zvučnik povezan sa TV-om ili audio uređajem.

- 1 Pritiskajte dugme **🔊** (izvor) na Soundbar zvučniku ili daljinskom upravljaču kako biste izabrali **HDMI eARC, OPT, AUX** režim.
 - ↳ Svijetleći indikator na Soundbar zvučniku pokazuje koji režim je trenutno u upotrebi.
- 2 Direktno na audio uređaju pokrenite reprodukciju.
- 3 Pritisnite dugme **+/-** (jačina zvuka) da podesite jačinu zvuka na željeni nivo.

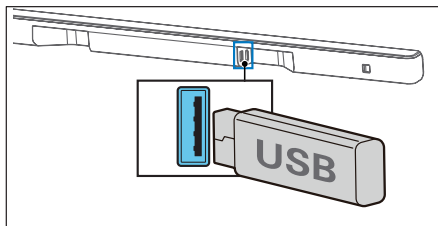
Napomena


- Dok je u optičkom / HDMI ARC režimu, ako nema zvučnog izlaza sa jedinice, možda ćete morati da aktivirate PCM ili Dolby Digital Signal izlaz na svom izvornom uređaju (npr. TV, DVD ili Blu-ray plejer).




Reprodukcija zvuka preko USB veze

Uživajte u audio zapisima sa USB memorijskog uređaja, poput MP3 plejera i USB fleš memorije i sl.

- 1 Ubacite USB uređaj.



- 2 Pritiskajte dugme  (izvor) na Soundbar zvučniku ili daljinskom upravljaču kako biste izabrali USB režim.
- 3 Tokom reprodukcije:

Dugme	Radnja
	Pokrenite, pauzirajte ili nastavite reprodukciju
	Pređite na prethodni zapis
	Pređite na sljedeći zapis

Napomena

- Ovaj proizvod možda nije kompatibilan sa određenim vrstama USB memorijskih uređaja.
- Ako koristite USB produžni kabl, USB čvorište ili USB višefunkcionalni čitač kartica, USB memorijski uređaj možda neće biti prepoznat.
- Ne uklanjajte USB memorijski uređaj tokom čitanja datoteka.
- Sistem može da podrži USB uređaje sa do 128 GB memorije.
- Ovaj sistem može da reprodukuje MP3/WAV/FLAC.
- Podrška za USB port: 5V = 500 mA.

Primjena fabričkih podešavanja

Vratite uređaj na podrazumijevane postavke.

- Uključite Soundbar zvučnik, pritisnite i istovremeno držite dugmad **+** i **-** 8 sekundi.
 - ↳ Sve LED lampice se uključuju na 5 sekundi, LED lampica za pripravnost svijetli crveno.

Stavka	Podrazumijevane postavke
Ekvilajzer (EQ)	Film (Movie)
Jačina glavnog zvučnika (Master Volume)	10
Jačina zvuka sabvufera (Subwoofer Volume)	0
Visoki tonovi (Treble)	0
Sveobuhvatni zvuk (Surround)	ISKLUČEN (OFF)
Automatska jačina (Auto Volume)	ISKLUČEN (OFF)
Noćni (Night)	ISKLUČEN (OFF)
Izvor (Source)	HDMI ARC
Informacije o uparivanju preko BT (BT pairing info)	Prazno (Clear)
AV SYNC (AV SYNC)	0
DISPLEJ (DISPLAY)	UKLJUČEN (ON)
Automatska pripravnost (Automatsko isključivanje)	UKLJUČEN (ON)
Poboljšanje dijaloga (Dialogue enhancement)	ISKLUČEN (OFF)

5 Specifikacija proizvoda



Napomena

- Specifikacije i dizajn su podložni promjenama bez prethodne najave.

Bluetooth / Bežični

Bluetooth profili	A2DP, AVRCP
Bluetooth verzija	V 5.3
Bluetooth frekventni opseg / snaga predajnika (EIRP)	2402 ~ 2480MHz < 10 dBm
2.4G bežični frekventni opseg / snaga predajnika (EIRP)	2402 ~ 2480 MHz < 10 dBm

Podaci o pojačivaču

Ukupno	RMS 160W @THD <=10% Maks. 320 W
--------	------------------------------------

Soundbar zvučnik (Soundbar)

Strujno napajanje	DC 24 V \approx 1,5 A
AC adapter (za glavnu jedinicu)	
Model:	KA3601A-2401500DE (zamjenljivi 3-polni BS 1363-1 i 2-polni utikači (EN 50075))
Ulaz:	100-240V~ 50/60Hz 1.0A Maks.
Izlaz:	24 V \approx 1,5 A
Potrošnja struje	30 W
Potrošnja struje u stanju pripravnosti	Standardni režim pripravnosti < 0,50 W Umreženi režim pripravnosti < 2,0 W
Frekventni odziv	180 Hz - 20 KHz
Impedansa zvučnika	8 Ω x 4

USB direktna verzija	2.0 puna brzina
USB	5 V \approx 500 mA
Dimenzije (Š x V x D)	811 x 37 x 42 mm
Težina	0,61 kg
Radna temperatura	0 °C - 40 °C

Sabvufer

Strujno napajanje	100-240 V~ 50/60 Hz
Potrošnja struje	40 W
Potrošnja u stanju pripravnosti	< 0,50 W
Frekventni odziv	35 Hz - 180 Hz
Impedansa	3 Ω
Dimenzije (Š x V x D)	155 x 391 x 161 mm
Težina	3,69 kg
Radna temperatura	0 °C - 40 °C

Daljinski upravljač

Udaljenost / ugao	6 m / 30°
Tip baterije	AAA (1,5 V x 2)

Podržani audio formati

HDMI eARC	LPCM 2ch, LPCM 5.1ch, LPCM 7.1ch, Dolby Digital, Dolby Digital plus, Dolby True HD, Dolby MAT, Dolby Atmos - Dolby Digital Plus, Dolby Atmos - TrueHD, Dolby Atmos - Dolby MAT, DTS Digital surround 5.1
HDMI ARC	LPCM 2ch, LPCM 5.1ch, Dolby Digital, Dolby Digital plus, Dolby Atmos - Dolby Digital Plus, DTS Digital surround 5.1
Optički	LPCM 2ch, LPCM 5.1ch, Dolby Digital, DTS Digital surround 5.1
Bluetooth	SBC
USB	MP3 / WAV / FLAC

6 Rješavanje problema



Upozorenje

- Rizik od strujnog udara. Nikada ne skidajte kućište sa proizvoda.

Da bi garancija bila važeća, nikada ne pokušavajte da popravite proizvod sami.


Ako tokom korišćenja proizvoda nađete na probleme, pogledajte sljedeće stavke prije nego što potražite pomoć servisa. Ako i dalje imate problem, zatražite podršku na stranici www.philips.com/support.

Glavna jedinica

Dugmad na glavnoj jedinici ne rade.

- Izvucite kabl iz strujnog napajanja na par minuta, a zatim ga ponovo utaknite.

Nema struje

- Provjerite da li je AC kabl pravilno uključen.
- Provjerite da li na AC izlazu ima struje.
- Pritisnite dugme  na daljinskom upravljaču ili Soundbar zvučniku da biste uključili Soundbar.

Zvuk

Nema zvuka sa Soundbar zvučnika.

- Povežite audio kabl od Soundbar zvučnika do vašeg TV-a ili drugog uređaja. Međutim, neće vam biti potrebna posebna audio veza kada:
 - Soundbar i TV su povezani preko HDMI ARC veze, ili
 - uređaj je povezan sa HDMI kablom kroz konektor na vašem Soundbar zvučniku.

- Na daljinskom upravljaču izaberite pravi audio ulaz.
- Uvjerite se da Soundbar zvučnik nije mutiran.

Iskrivljeni zvuk ili eho.

- Ako reprodukujete zvuk sa TV-a preko ovog proizvoda, uvjerite se da je TV mutiran.

Nema zvuka sa bežičnog sabvufera.

- Ručno povežite sabvufer sa glavnom jedinicom.
- Pojačajte zvuk. Pritisnite + (pojačavanje) na daljinskom upravljaču ili na Soundbar zvučniku.
- Kada koristite neki od digitalnih ulaza, ako nema zvuka:
 - Pokušajte da podesite TV izlaz na PCM ili
 - Izvršite povezivanje direktno sa vašim Blu-ray / drugim izvorom.
 - Neki televizori ne propuštaju digitalni zvuk.
- Vaš TV je možda postavljen na promjenljiv audio izlaz. Potvrdite da su postavke audio izlaza postavljene na FIKSNI ili STANDARDNI, ne PROMJENLJIV. Pogledajte korisnički priručnik za vaš TV kako biste pronašli više informacija.
- Ako koristite Bluetooth, uvjerite se da je zvuk na vašem izvornom uređaju pojačan i da uređaj nije mutiran.

Bluetooth

Uređaj ne može da se poveže sa Soundbar zvučnikom.

- Uređaj ne podržava kompatibilne profile potrebne za Soundbar zvučnik.
- Niste omogućili Bluetooth funkciju uređaja. U korisničkom priručniku uređaja potražite kako da omogućite funkciju.
- Uređaj nije pravilno povezan. Povežite uređaj pravilno.

- Soundbar zvučnik je već povezan sa drugim Bluetooth uređajem. Prekinite vezu povezanog uređaja, a zatim pokušajte ponovo.

Kvalitet audio reprodukcije sa povezanog Bluetooth uređaja je loš.

- Bluetooth prijem je loš. Pomjerite uređaj bliže Soundbar zvučniku ili uklonite sve prepreke između uređaja i Soundbar zvučnika.

Ne mogu da pronađem Bluetooth ime ove jedinice na mom Bluetooth uređaju.

- Uvjerite se da je na vašem Bluetooth uređaju aktivirana Bluetooth funkcija.
- Ponovo uparite jedinicu sa vašim Bluetooth uređajem.

Daljinski upravljač ne radi

- Prije nego što pritisnete bilo koje dugme za upravljanje reprodukcijom, najprije izaberite pravi izvor.
- Smanjite rastojanje između daljinskog upravljača i jedinice.
- Umetnite baterije tako da njeni polariteti (+/-) budu namješteni kako je označeno.
- Zamijenite bateriju.
- Usmerite daljinski upravljač direktno ka senzoru na prednjoj strani jedinice.

Sabvufer je neaktivan ili se indikator sabvufera ne uključuje

- Izvucite strujni kabl iz utičnice, zatim ga ponovo uključite nakon 3 minuta kako biste resetovali sabvufer.

7 Zaštitni znaci



Korišćeni zaštitni znaci HDMI, HDMI multimedijalni interfejs visoke definicije, prepoznatljiv izgled HDMI-ja i HDMI logo su zaštitni znaci ili registrovani zaštitni znaci kompanije HDMI Licensing Administrator, Inc. u Sjedinjenim Američkim Državama i drugim zemljama.



Dolby, Dolby Atmos i simbol u vidu duplog "D" su registrovani zaštitni znaci kompanije Dolby Laboratories Licensing Corporation. Proizvedeno po licenci kompanije Dolby Laboratories. Povjerljivi neobjavljeni radovi. Autorska prava © 2012–2021 Dolby Laboratories. Sva prava zadržana.



Bluetooth® vodeni žig i logo oznake su registrovani zaštitni znaci u vlasništvu kompanije Bluetooth SIG, Inc. i svaka upotreba tih znakova od strane kompanije MMD Hong Kong Holding Limited je odobrena licencom. Ostali zaštitni znaci i trgovački nazivi su vlasništvo odgovarajućih vlasnika.



Za DTS patente, vidjeti <http://patents.dts.com>. Proizvedeno po licenci kompanije DTS, Inc. ili DTS Licensing Limited. DTS, Digital Surround, Virtual:X i DTS logo su registrovani zaštitni znaci ili zaštitni znaci kompanije DTS, Inc. u Sjedinjenim Američkim Državama i drugim zemljama. © 2021 DTS, Inc. SVA PRAVA ZADRŽANA.



Specifikacije podliježu promjeni bez najave.

Najnovija ažuriranja i dokumentaciju potražite na stranici www.Philips.com/support.

Philips i Philips Shield Emblem su registrovani zaštitni znaci kompanije Koninklijke Philips N.V. i koriste se na osnovu licence.

Za proizvodnju i prodaju ovog proizvoda nadležna je kompanija MMD Hong Kong Holding Limited ili neka od njenih podružnica, a garant u vezi sa ovim proizvodom je kompanija MMD Hong Kong Limited.

