

PHILIPS

Kablosuz
Hoparlör

2000 Serisi

TAS2307



Kullanım Kılavuzu

Ürününüzü kaydedin ve şu adresten destek alın:
www.philips.com/support

İçindekiler

1	Önemli	2
	Güvenlik	2
2	Kablosuz hoparlörünüz	3
	Kutu içeriği	3
	Hoparlöre genel bakış	3
3	Başlarken	4
	Dahili pili şarj edin	4
	Açma / kapatma	4
4	Bluetooth cihazlarından oynatma	5
	Bluetooth cihazlardan oynatma	5
5	Ürün Bilgisi	6
6	Sorun Giderme	6
	Genel	6
	Bluetooth	7
7	Not	7
	Uyum	7
	Çevre bakımı	7
	FCC ve IC bildirimi	8
	Trademark notice	9

1 Önemli

Güvenlik

Önemli güvenlik TALİMATLARI

- Güç kaynağı voltajının ünitenin arkasındaki veya altındaki voltaja karşılık geldiğinden emin olun.
- Hoparlör sıvı damlamasına veya sıçramasına maruz bırakılmamalıdır.
- Hoparlörün üzerine tehlike oluşturabilecek herhangi bir kaynak koymayın (örn. sıvı dolu nesneler, yanan mumlar).
- Hoparlörün çevresinde havalandırma için yeterli boş alan olduğundan emin olun.
- Lütfen hoparlörü sıcaklığın 0°C ila 40°C arasında olduğu bir ortamda güvenli bir şekilde kullanın.
- Yalnızca üretici tarafından belirtilen ek parçaları ve aksesuarları kullanın.

Pil güvenlik önlemleri

- Pilin yanlış değiştirilmesi halinde patlama tehlikesi vardır. Yalnızca aynı veya eşdeğer türle değiştirin.
- Takılı bir pil paketi veya pil, doğrudan güneş ışığı, ateş veya benzeri ortamlar dahil olmak üzere aşırı ısı kaynaklarına maruz bırakılmamalıdır.
- Kullanım, saklama veya taşıma sırasında yüksek rakımda düşük hava basıncına ve aşırı yüksek veya düşük sıcaklıklara maruz kalan bir pil güvenlik riskleri oluşturabilir.
- Bir pili değiştirirken, korumayı atlatabilecek yanlış tipte bir pil kullanmaktan kaçının (belirli lityum pil türleri gibi).

- Ateşe veya sıcak fırına atılan pillerin yanı sıra mekanik olarak ezilmiş veya kesilmiş piller potansiyel olarak patlayıcıdır.
- Pilin aşırı yüksek sıcaklıklar veya düşük hava basıncıyla karakterize edilen bir ortamda çıkması, potansiyel olarak patlamaya veya yanıcı gaz veya sıvının açığa çıkmasına neden olabilir.



Uyarı

- Bu hoparlörün muhafazasını asla çıkarmayın.
- Bu hoparlörün herhangi bir parçasını asla yağlamayın.
- Bu hoparlörü düz, sert ve sabit bir yüzeye yerleştirin.
- Bu hoparlörü asla başka elektrikli ekipmanların üzerine yerleştirmeyin.
- Bu hoparlörü yalnızca iç mekanda kullanın. Bu hoparlörü sudan, nemden ve sıvı dolu nesnelerden uzak tutun.
- Bu hoparlörü doğrudan güneş ışığından, çıplak şöfretten veya ısıdan uzak tutun.
- Pilin yanlış tipte bir pille değiştirilmesi durumunda patlama riski vardır.
- Cihazınızın dahili lityum piller içerdiğini lütfen unutmayın. Lityum pillerin şarj kapasitesi, kendi kendine deşarj olma özelliklerinden dolayı zamanla azalacaktır. Cihazınızın pilinin uzun ömürlü olmasını sağlamak için, dahili lityum pili, **cihaz kullanılmadığında her 6 ayda bir yaklaşık %50 oranında şarj etmenizi öneririz.**

2 Kablosuz hoparlörünüz

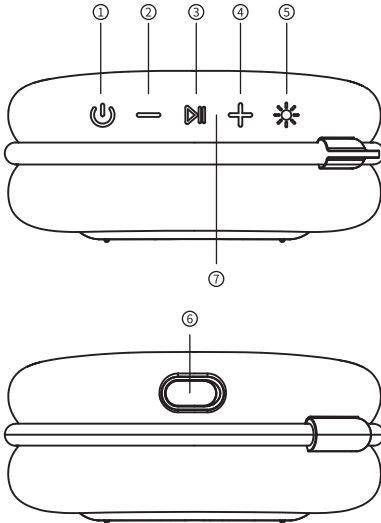
Satın aldığınız için tebrikler, Philips'e hoş geldiniz! Philips'in sunduğu destekten tam anlamıyla yararlanmak için ürününüzü adresinden kaydedin. www.philips.com/support.

Kutu içeriği

Paketinizin içeriğini kontrol edin ve tanımlayın:

- Hoparlör (ekli kordon)
- USB kablosu
- Hızlı başlangıç kılavuzu
- Güvenlik sayfası
- Dünya çapında garanti

Hoparlöre genel bakış



- ① **🔌**
Hoparlörü açma veya kapatma
- ② **—**
Kısa basın: Ses seviyesi bir seviye azalır
Uzun basma: Sesi sürekli olarak azaltın
- ③ **⏸**
Kısa basın: Oynatmayı duraklatın veya devam ettirin
Uzun basma: Eşleştirme moduna girmek için eşleştirme moduna girin / eşleştirilmiş cihazın bağlantısını kesin
İki kez hızlıca basın: Sonraki parçaya
Üç kez hızlıca basın: Önceki parçaya
- ④ **+**
Kısa basın: Ses seviyesi bir seviye artar
Uzun basma: Sesi sürekli artırır
- ⑤ **☀**
Kısa basın: Işık modunu değiştir-Ortam Işığı modu
Uzun basma: Işığı aç veya kapat
- ⑥ **DC GİRİŞİ**
Dahili pili şarj edin
- ⑦ **LED göstergesi**
Pil şarj durumunu göster

3 Başlarken

Bu bölümdeki talimatları her zaman sırayla izleyin.

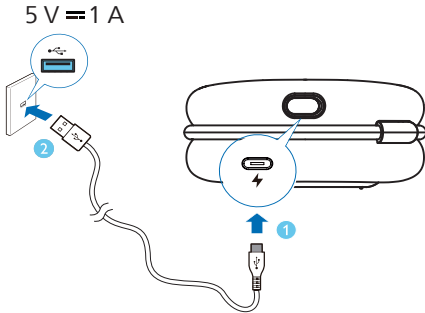
Dahili pili şarj edin

Hoparlör, dahili şarj edilebilir bir pille çalışır.

Not

- Kullanmadan önce dahili pili tamamen şarj edin.

Sağlanan USB kablosunu kullanarak hoparlördeki USB-C soketini bir prize (5 V = 1 A) bağlayın.



- ↳ Hoparlör şarj olurken LED göstergesi beyaza döner.
- ↳ Hoparlör tamamen şarj olduğunda, LED göstergesi söner.


Dikkat

- Hoparlörün hasar görmesi riski! Güç kaynağı geriliminin, hoparlörün arkasında veya alt kısmında yazılı olan gerilime karşılık geldiğinden emin olun.
- Elektrik çarpması riski! USB kablosunu çıkarırken daima fişi prizden çekin. Kesinlikle kabloyu çekmeyin.
- Yalnızca üretici tarafından belirtilen veya bu hoparlörle birlikte satılan USB kablosunu kullanın.

Açma / kapatma

Hoparlörü açmak için basın .

↳ Uyarı sesini duyacaksınız.

Hoparlörü kapatmak için tekrar tuşuna basın .

↳ Uyarı sesini duyacaksınız.

Not

- 15 dakika boyunca Bluetooth'tan ses sinyali gelmezse hoparlör otomatik olarak kapanacaktır.

4 Bluetooth cihazlarından oynatma

Bluetooth cihazlardan oynatma

Bu hoparlör ile, Bluetooth cihazınızdan ses dinleyebilirsiniz.

Not

- Cihazınızda Bluetooth fonksiyonunun etkinleştirildiğinden emin olun.
- Hoparlör ile Bluetooth cihazınızı eşleştirmek için maksimum mesafe 20 metredir (66 feet).
- Parazite neden olabilecek diğer elektronik cihazlardan uzak tutun.

1. Hoparlörü açın, hoparlör otomatik olarak beyaz solunum ışığıyla Bluetooth moduna girecektir. Ayrıca Bluetooth eşleştirme moduna girmek için ►► tuşunu 3 saniye basılı tutabilirsiniz.
2. Bluetooth'u etkinleştirin ve eşleştirme için cihazınızdaki Bluetooth listesinden "Philips S2307"yi seçin.
3. Müzik akışını başlatmak için Bluetooth cihazınızda ses çalın.

Müzik çalarken

- Oynatmayı duraklatmak ve devam ettirmek için basın
- Sonraki parçayı çalmak için iki kez basın
- Önceki parçayı çalmak için üç kez basın

— / + Ses seviyesini ayarla

Işık efektini kontrol edin

Bluetooth başarıyla bağlandığında, ışık modunu senfoni, çok renkli nefes alma ve beyaz nefes alma arasında değiştirmek için ✱ kısa basabilirsiniz. Veya ışığı açmak veya kapatmak için ✱ uzun basın.

Işık efekti	Bluetooth durumu
Beyaz ışık	Eşleştirme için hazır
Beyaz ışık	En son bağlanılan cihaza tekrar bağlanılıyor
Renkli ışık	Bağlı

Not

Bir cihazın bağlantısını kesmek için şunları yapabilirsiniz:

- Beyaz yanıp sönen ışığı ►► görene kadar basılı tutun; veya
- Bağlı cihazda, Bluetooth cihaz listesinde "Philips S2307" eşleştirme adını seçin ve eşleştirmeyi iptal etmek için tıklayın. Bağlantı kesildiğinde, beyaz yanıp sönen ışığı göreceksiniz.

5 Ürün Bilgisi

Not

- Ürün bilgileri önceden haber verilmeksizin değiştirilebilir.

Genel bilgi

USB girişi	5 V \Rightarrow 1 A
Dahili Lityum pil	1500 mAh
Boyutlar (G x Y x D)	103,3 x 46,6 x 88 mm
Ağırlık (ana ünite)	200 g \pm 5 g
Çalışma Ortamı	0°C~40°C

Amplifer

Çıkış gücü (RMS)	5 W
Frekans yanıtı	160 Hz - 18 kHz
Sinyal - ses oranı	>70 dB

Hoparlör

Empedans	4 Ω
Maksimum giriş gücü	5 W
Sürücü	45 mm çapında
Pasif radyatörler	1

Bluetooth

Bluetooth sürümü	5.3
Frekans aralığı	2402 - 2480 MHz
Maksimum iletim gücü	<10 dBm
Uyumlu Bluetooth profilleri	a2dp/avctp/avrcp/hfp'yi destekler
Bluetooth menzili	20 m'ye kadar

6 Sorun Giderme

Uyarı

- Hoparlörün muhafazasını asla çıkarmayın.

Garantinin geçerli kalması için hoparlörü asla kendiniz onarmaya çalışmayın. Bu hoparlörü kullanırken sorunlarla karşılaşırsanız, servis talebinde bulunmadan önce aşağıdaki noktaları kontrol edin. Sorun çözülmezse Philips web sitesine (www.philips.com/support) gidin. Philips ile iletişime geçtiğinizde hoparlörün yakınınızda olduğundan ve model numarası ile seri numarasının mevcut olduğundan emin olun.

Genel

Güç yok

- Hoparlörün tamamen şarj olduğundan emin olun.
- Hoparlörün USB soketinin düzgün bağlandığından emin olun.
- Güç tasarrufu özelliği olarak hoparlör, ses sinyali alınmadıktan 15 dakika sonra otomatik olarak kapanır.

Ses yok

- Bu hoparlörün ses düzeyini ayarlayın.
- Bağlı cihazın ses seviyesini ayarlayın.
- Bluetooth cihazınızın çalışma aralığında olduğundan emin olun.

Hoparlör tepki vermiyor


- Hoparlörü yeniden başlatın.

Bluetooth

Bluetooth özellikli bir cihaza bağlandıktan sonra ses kalitesi zayıf

- Bluetooth alımı zayıf. Cihazı bu hoparlöre yaklaştıran veya aralarındaki engelleri kaldırın.

Eşleştirme için Bluetooth cihazınızda [Philips S2307] bulunamadı

- Bluetooth eşleştirme moduna girmek için  tuşunu 3 saniye basılı tutun ve ardından tekrar deneyin.

Bluetooth cihazınıza bağlanılamıyor

- Cihazınızın Bluetooth işlevi etkin değil. İşlevin nasıl etkinleştirildiğini öğrenmek için cihazınızın kullanım kılavuzuna bakın.
- Bu hoparlör eşleştirme modunda değil.
- Bu hoparlör zaten başka bir Bluetooth özellikli cihaza bağlı. Bağlantıyı kesip tekrar deneyin.

7 Not

Bu cihazda MMD Hong Kong Holding Limited tarafından açıkça onaylanmayan herhangi bir değişiklik veya modifikasyon, kullanıcının ekipmanı çalıştırma yetkisini geçersiz kılabilir.

Uyum



İşbu belge ile "TP Vision Europe B.V." bu ürünün "RED Directive 2014/53/EU" nun temel gereksinimlerine ve diğer ilgili hükümlerine uygun olduğunu beyan eder. Uygunluk Beyanını www.philips.com/support adresinde bulabilirsiniz.

Çevre bakımı

Eski ürününüzün ve pilinizin atılması



Ürününüz, geri dönüştürülebilir ve yeniden kullanılabilir yüksek kaliteli malzeme ve bileşenlerle tasarlanmış ve üretilmiştir.



Bir ürün üzerindeki bu sembol, ürünün European Directive 2012/19/EU kapsamında olduğu anlamına gelir.

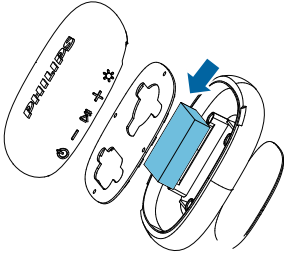


Bu sembol, ürünün European Directive 2013/56/EU kapsamındaki ve normal evsel atıklarla birlikte atılamayan piller içerdiği anlamına gelir.

Piller ve elektrikli ve elektronik ürünler için yerel toplama sistemi hakkında bilgi edinin. Yerel kurallara uyun ve ürünü ve pilleri asla normal evsel atıklarla birlikte atmayın. Kullanılmış ürünlerin ve pillerin uygun şekilde atılması, olumsuz çevre ve sağlık etkilerinin önlenmesine yardımcı olur.

Entegre pillerin çıkarılması

Entegre pili çıkarmadan önce ürünün elektrik bağlantısının kesildiğinden emin olun.



Yalnızca örnekleme amaçlıdır

Çevresel bilgiler

Gereksiz tüm ambalajlar çıkarıldı. Ambalaj bileşenlerinin üç farklı malzemeye ayrılmasını kolaylaştırmak için çaba gösterilmiştir: polietilen (torba, koruyucu köpük levha), karton (kutu) ve polistiren köpük (tampon).

Sisteminizi oluşturan bileşenler, uzman bir kuruluş tarafından sökülerek geri dönüştürülebilir ve tekrar kullanılabilir. Kullanılmış ekipmanın, bitmiş pillerin ve ambalaj malzemelerinin uygun şekilde atılmasına ilişkin yerel düzenlemelere uyduğunuzdan lütfen emin olun.

Pilin sıcak bir fırına veya geri dönüşüm kutusuna atılmasının yanı sıra, pilin mekanik olarak ezilmesi veya kesilmesi sonucu da patlama meydana gelebilir.

FCC ve IC bildirimi

FCC bilgileri

Cihaz FCC kuralları Bölüm 15'e uygundur.

Çalıştırma aşağıdaki iki koşula tabidir:

- ① Bu cihaz zararlı girişime neden olmayabilir ve.
- ② Bu cihaz, istenmeyen çalışmaya neden olabilecek girişimler de dahil olmak üzere alınan her türlü girişimi kabul etmelidir.

Uyarı: Uyumluluktan sorumlu tarafça açıkça onaylanmayan değişiklikler veya modifikasyonlar, kullanıcının ekipmanı çalıştırma yetkisini geçersiz kılabilir.

Not: Bu ekipman, FCC Kurallarının 15. Bölümü uyarınca test edilmiş ve B Sınıfı dijital cihaz sınırlarına uygun bulunmuştur.

Bu limitler, konut kurulumundaki zararlı parazitlere karşı makul koruma sağlamak için tasarlanmıştır.

Bu ekipman, radyo frekansı enerjisi üretir, kullanır ve yayabilir; talimat verildiği şekilde kurulmaz ve kullanılmazsa, radyo iletişimde zararlı parazite neden olabilir. Ancak, belirli bir kurulumda parazit oluşmayacağına dair bir garanti yoktur. Bu ekipman, radyo veya televizyon alımında, ekipmanı açıp kapatarak belirlenebilen zararlı parazite neden olursa, kullanıcının aşağıdaki önlemlerden bir veya daha fazlasını alarak paraziti düzeltmeye çalışması önerilir:

- (1) Alıcı antenin yönünü veya yerini değiştirin.
- (2) Ekipman ile alıcı arasındaki mesafeyi artırın.
- (3) Ekipmanı, alıcının bağlı olduğu devreden farklı bir devredeki çıkışa bağlayın.

(4) Yardım için satıcıya veya deneyimli bir radyo/TV teknisyenine danışın.

RF Uyarı Beyanı

Cihaz genel RF'ye maruz kalma gereksinimlerini karşılayacak şekilde değerlendirilmiştir. Cihaz taşınabilir maruz kalma koşullarında kısıtlama olmaksızın kullanılabilir.

IC-Kanada: CAN ICES-003(B)/ NMB-003(B)

Bu cihaz, Kanada Yenilik, Bilim ve Ekonomik Kalkınma'nın lisanstan muaf RSS(ler)iyle uyumlu, lisanstan muaf verici(ler)/alıcı(lar) içerir. Çalıştırma aşağıdaki iki koşula tabidir:

1. Bu cihaz parazite neden olmayabilir.
2. Bu cihaz, cihazın istenmeyen şekilde çalışmasına neden olabilecek parazitler de dahil olmak üzere her türlü paraziti kabul etmelidir.

Avis d'Industrie Canada: CAN ICES-003(B)/NMB-003(B)

L'émetteur/récepteur exempt de licence contenu dans le présent appareil est conforme aux CNR d'Innovation, Sciences et Développement économique Canada applicables aux appareils radio exempts de licence. L'exploitation est autorisée aux deux conditions suivantes :

1. L'appareil ne doit pas produire de brouillage;
2. L'appareil doit accepter tout brouillage radioélectrique subi, même si le brouillage est susceptible d'en compromettre le fonctionnement.

Trademark notice



The Bluetooth® word mark and logos are registered trademarks owned by the Bluetooth SIG, Inc. and any use of such marks by MMD Hong Kong Holding Limited is under license. Other trademarks and trade names are those of their respective owners.



Şartlar haber verilmeksizin değıştirilebilir.

Philips ve Philips Shield Emblem, Koninklijke Philips N.V.'nin tescilli ticari markalarıdır ve lisans altında kullanılmaktadır.

Bu ürün, MMD Hong Kong Holding Limited veya bağılı şirketlerinden biri tarafından üretilmiş ve onun sorumluluğı altında satılmıştır ve MMD Hong Kong Holding Limited, bu ürüne ilişkin garanti veren kişidir.

TAS2307_00_UM_V1.0

