

PHILIPS

Fidelio

無線重低音喇叭 FW1



使用手冊

請於以下網址註冊您的產品並獲得支援：

www.philips.com/support

目錄

1 重要安全說明	3
安全	3
維護產品	4
環境保護	4
符合性聲明	4
協助與支援	5
FCC 資訊	6

2 您的重低音喇叭	7
包裝盒內物品	7
重低音喇叭	8

3 連接	9
連接電源	9
手動與 FB1 聲霸配對/ 對 RF link 進行初始設定	10
連接至 Wi-Fi (無線操作)	11
將重低音喇叭與 Philips Sound 應用程式連線	12
自動配對 (重新連線)	13
將重低音喇叭連接到支援 Philips Play-fi 的電視	14
有線連接 (重低音輸入)	15
升級韌體	15
出廠重設	15

4 產品規格	16
---------------	-----------

5 疑難排解	17
---------------	-----------

1 重要安全說明

在使用產品之前，請閱讀並理解所有說明。如果因未遵循說明導致損壞，則不適用保固。

安全

知悉這些安全符號



這是具有雙重絕緣的II類設備，未提供保護性接地。



交流電壓



依照使用手冊中的說明！



警示！
警示：觸電危險！



驚嘆號旨在提醒使用者注意存在重要的操作說明。

觸電或火災危險！

- 在進行或變更任何連接之前，請確保所有裝置都與電源插座斷開連接。
- 切勿將本產品和配件暴露於雨或水中。切勿將液體容器（如花瓶）放在產品附近。如有液體濺到產品上方或內部，請立即將其斷電。使用前，請聯絡客戶關懷部門檢查產品。
- 切勿將產品和配件放在明火或其他熱源附近，包括直射的陽光下。
- 切勿將物件插入產品的通風槽或其他開口。
- 在電源插頭或電器耦合器用作切斷裝置的情況下，切斷裝置應保持隨時可操作。

- 雷雨之前請將產品斷電。
- 在斷開電源線時，請始終拉扯插頭，切勿拉扯纜線。
- 請在熱帶和/或溫和的氣候下使用產品。

短路或火災危險！

- 有關標識和電源額定值，請參閱產品背面或底部的銘牌。
- 在將產品連接到電源插座之前，請確保電源電壓與產品背面或底部印製的值相符。如果電壓不同，切勿將產品連接至電源插座。

有受傷或損壞產品的危險！

- 對於掛牆安裝，必須根據安裝說明將產品牢固地安裝到牆壁上。僅使用隨附的掛牆托架（如有）。掛牆安裝不當可能會導致事故，傷害或損壞。如有任何疑問，請聯絡您所在國家/地區的客戶關懷部門。
- 切勿將產品或任何物件放在電源線或其他電氣設備上。
- 如果在低於 5° C 的溫度下運送產品，請打開產品包裝，待其溫度與室溫相符，然後再將其連接至電源插座。
- 產品零部件可能由玻璃製成。搬運時請小心謹慎，避免造成傷害和損壞。

有過熱的危險！

- 切勿將產品安裝於密閉空間內。請於產品周圍一律留出至少 10 公分的空間以便於通風。切勿使窗簾或其他物件遮蓋產品的通風槽。

附註

- 等級標籤貼在設備的底部或背面。

維護產品

僅使用超細纖維布清潔產品。

環境保護

處置舊產品和電池



您的產品採用可以回收和再利用的優質材料和元件設計和製造。



產品上的此符號表示該產品受到歐盟指令 2012/19/EU 的保護。



此符號表示該產品包含歐洲指令 2013/56/EU 涵蓋的電池，因此不能與普通的家庭垃圾一起棄置。

請自行了解當地的電氣和電子產品以及電池的單獨收集系統。請遵守當地法規，切勿將本產品和電池與普通的家庭垃圾一起棄置。正確棄置舊有產品和電池有助於避免對環境和人類健康造成負面影響。

	AT	BE	BG	HR	CY	CZ	DK
	EE	FI	FR	DE	EL	HU	IE
	IT	LV	LT	LU	MT	NL	PL
	PT	RO	SK	SI	ES	SE	UK(NI)
UK							

TW 對於 5G Wi-Fi 裝置

在 5150–5350 MHz 頻段內運作的裝置僅供室內使用，以減少對同頻道行動衛星系統造成有害干擾的可能性。

FR Pour un appareil Wi-Fi 5G les dispositifs fonctionnant dans la bande 5150-5350 MHz sont réservés uniquement pour une utilisation à l'intérieur afin de réduire les risques de brouillage préjudiciable aux systèmes de satellites mobiles utilisant les mêmes canaux.

符合性聲明

本產品符合歐洲聯盟的無線電干擾要求。MMD Hong Kong Holding Limited 特此聲明，本產品符合 RED 指令 2014/53/EU 和 UK Radio Equipment Regulations SI 2017 No 1206 的基本要求和相關規定。您可以在 www.philips.com/support 上找到符合性聲明。

協助與支援

如需廣泛的線上支援，請造訪：
www.philips.com/support，以便：

- 下載使用手冊和快速入門指南
- 觀看視訊教程（僅適用於部分型號）
- 尋找常見問題（常見問題集）的答案
- 使用電郵給我們傳送問題
- 與客服通話

依照網站上的說明選擇您的語言，然後輸入您的產品型號。

或者聯絡您所在國家/地區的客戶關懷部門。聯絡前請記下您產品的型號和序號。您可以在產品的背面或底部找到此資訊。

商標：



For DTS patents, see <http://patents.dts.com>.
Manufactured under license from DTS, Inc. (for companies headquartered in the U.S./Japan/Taiwan) or under license from DTS Licensing Limited (for all other companies). DTS, DTS Play-fi, Play-fi and the DTS Play-fi and Play-fi logos are registered trademarks or trademarks of DTS, Inc. in the United States and other countries. © 2021 DTS, Inc.
ALL RIGHTS RESERVED.



The Wi-Fi CERTIFIED™ Logo is a registered trademark of Wi-Fi Alliance®.

FCC 資訊

附註：此裝置已通過測試，並符合 FCC 規則第 15 部分對 B 類數位裝置的限制。這些限制旨在提供合理的保護，以避免居家安裝產生有害干擾。此裝置會產生、使用並輻射無線電能量。若不依照使用手冊進行安裝和使用，可能會對無線電通訊造成有害干擾。

然而，我們無法保證在特定安裝中不會發生干擾。如果此裝置確實對無線電或電視接收訊號造成有害干擾（可透過關閉和開啟裝置來判斷），建議使用者可嘗試透過以下一或多種措施來糾正干擾：

- 重新調整或擺放接收天線。
- 增加裝置和接收器之間的距離。
- 將裝置連接到與接收器不同迴路的插座上。
- 諮詢經銷商或有經驗的無線電/電視技術人員以尋求協助。

FCC&IC 警告：

- 安裝和操作本設備時，輻射器與您的身體之間應保持至少 20 公分的距離。
- 未經合規負責人明確批准對本機的變更或修改有可能讓使用者喪失操作此裝置的權限。

FCC & IC Attention

- Cet appareil est conforme à FCC et IC l'exposition aux rayonnements limites fixées pour un environnement non contrôlé. Cet appareil doit être installé et utilisé avec une distance minimale de 20 cm entre le radiateur et votre corps. Cet transmetteur ne doit pas être co-situé ou opérant en liaison avec toute autre antenne ou transmetteur.
- Des câbles blindés doivent être utilisés avec cet appareil pour assurer la conformité avec les limites de la classe B de la FCC. fonctionnement de l'appareil.

加拿大工業部：

CAN ICES-003(B)/NMB-003(B)

本裝置符合加拿大創新、科學及經濟發展部 (Innovation, Science and Economic Development Canada) 免許可證 RSS，且包含免許可證的發射器/接收器。操作須符合以下兩個條件：

- 1 本裝置不能造成有害干擾。
- 2 本裝置必須接受任何可能收到的干擾，包括可能導致意外操作的干擾。

Avis d'Industrie Canada : CAN ICES-003(B)/NMB-003(B)

L'émetteur/récepteur exempt de licence contenu dans le présent appareil est conforme aux CNR d'Innovation, Sciences et Développement économique Canada applicables aux appareils radio exempts de licence.

L'exploitation est autorisée aux deux conditions suivantes :

- 1 L'appareil ne doit pas produire de brouillage ;
- 2 L'appareil doit accepter tout brouillage radioélectrique subi, même si le brouillage est susceptible d'en compromettre le fonctionnement.

2 您的重低音喇叭

恭喜您購買本產品！歡迎您加入 Philips 的使用者行列！若要充分利用 Philips 提供的支援，請在 www.philips.com/support 上註冊您的重低音喇叭。



1 份快速入門指南



1 張保固卡

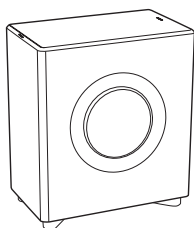


1 本安全說明書

- 本使用手冊中顯示的圖像、插圖和繪圖僅供參考，實際產品外觀可能有所不同。

包裝盒內物品

檢查並識別套件中的物品：



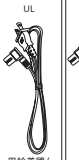




1 個重低音喇叭



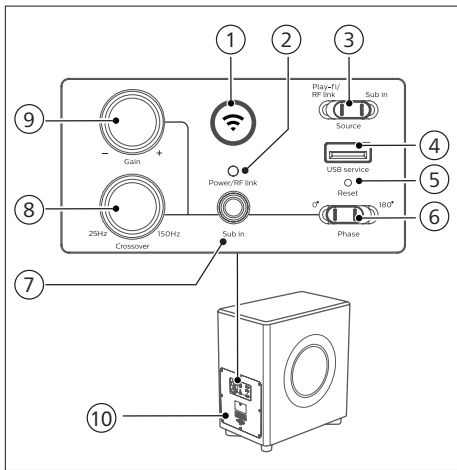
1 條電源線 *

- 電源線的數量和插頭類型因地區而異。

 CCC	 BSMI	 UL	 VDE BS	 VDE BS SAA
用於中國 FW1/93	用於台灣地區 FW1/96	用於美國/ 加拿大 FW1/37	用於歐洲/英國 FW1/10	用於亞洲 FW1/98

重低音喇叭

本節概述了無線重低音喇叭。



① (Wi-Fi 設定) 按鈕 / 指示燈

- 觸發 Play-fi 的 Wi-Fi 設定。
- 按住該按鈕 8 秒鐘以啟用 AP 模式。
- 按住該按鈕 4 秒鐘以啟用 WPS 模式。

動作	LED 狀態	狀態
	常亮	連線 / 配對成功
按住 (Wi-Fi) 8 秒	閃爍	Wi-Fi 接入點 (AP) 模式
按住 (Wi-Fi) 4 秒	閃爍兩次	Wi-Fi 安全防護設定 (WPS) 模式

② Power/RF link (電源/射頻鏈路) 指示燈

③ Source (來源) (切換 Play-fi/RF link/Sub in (Play-fi/射頻鏈路/Sub in) 模式)

- 當 FW1 用作為有線重低音喇叭時，來源開關必須處於 Sub in 位置。
- ↳ 所有網路音訊功能都將停止運作。
- ↳ Wi-Fi 已中斷連線，但 Wi-Fi 憑證之前若已設定則應予以保留。
- ↳ Play-fi 模組可關閉。

- 透過 USB 維修埠升級 Play-fi 模組和 MCU 的韌體，MCU 的 Source 開關必須處於 **Sub in** 位置。Play-fi 模組的 Source 開關必須處於 **Play-fi** 位置。

④ USB 維修插口

USB 插口僅用於維修。

⑤ Reset (重設) 按鈕 (銷孔)

將裝置重設為預設設定。

⑥ Phase 0° - 180°

(相位 0° - 180°) (開關)

⑦ Sub in (插口)

使用重低音喇叭纜線將重低音喇叭連接到其他設備 (未隨附)。

⑧ Crossover 25Hz-150Hz

(分頻器 25Hz-150Hz) (旋鈕)

⑨ Gain +/- (增益 +/-) (旋鈕)

功能	設定	預設
增益	-6 dB 至 +6 dB	0 dB
分頻器	25 至 150 Hz	-
相位	0 或 180 度	0 度

當 FW1 作為 Play-fi 重低音喇叭時，以上控制和功能不適用。

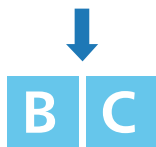
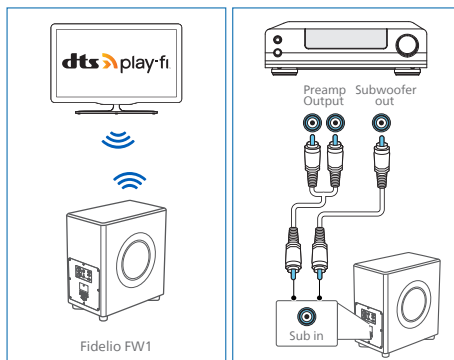
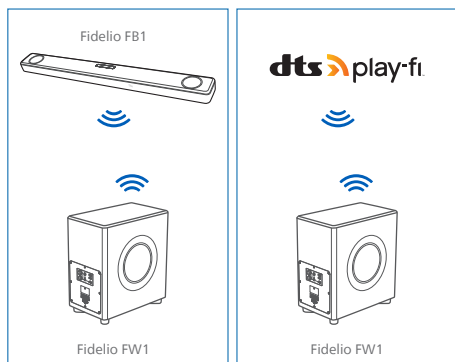
- 當 FW1 作為 **Sub in** 重低音喇叭時，以上控制和功能可用 (當 FW1 作為 Play-fi 重低音喇叭或處於 RF link 模式時，以上控制和功能不適用)。

3 連接

本節協助您將重低音喇叭連接至電視和其他裝置，然後進行設定。

附註

- 有關標識和電源額定值，請參閱產品背面或底部的銘牌。
- 在進行或變更任何連接之前，請確保所有裝置都與電源插座斷開連接。

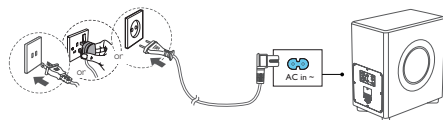


連接電源

⚠ 警示！

- 存在產品損壞的風險！確保電源電壓與本產品背面或底部印製的電壓相符。
- 觸電危險！在拔下電源線時，一律將插頭從插口拔出。切勿拉扯電源線。
- 連接交流電源線之前，請確保已完成所有其他連接。

將電源線連接至重低音喇叭的 AC in~ 插口，然後插入電源插座。



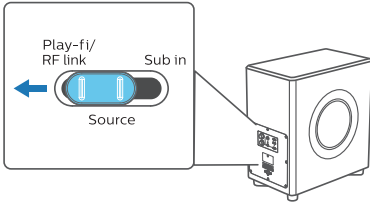
* 電源線的數量和插頭類型因地區而異。

連接	進入頁面
A 手動與 FB1 聲霸配對/ 對 RF link 進行初始設定	10
B 連接至 Wi-Fi (無線操作)	11
C 將重低音喇叭連接到支援 Philips Play-fi 的電視	13
D 有線連接 (重低音輸入)	15

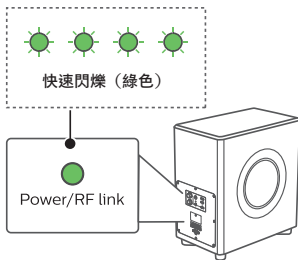
手動與 FB1 聲霸配對/ 對 RF link 進行初始設定

FW1 Play-Fi 無線重低音喇叭可與 FB1 聲霸（未隨附）配對。

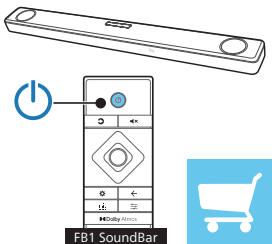
- 1 來源開關必須處於 **Play-fi/RF Link** 位置。



- 2 重低音喇叭上的 **Power/RF link** 指示燈將快速閃爍（綠色）。

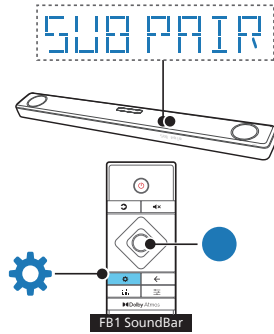


- 3 按下 **⏻** 按鈕即可開啟 FB1 聲霸（單獨購買）。

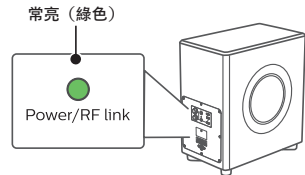


- 4 在 FB1 聲霸遙控器上，進入設定功能表：

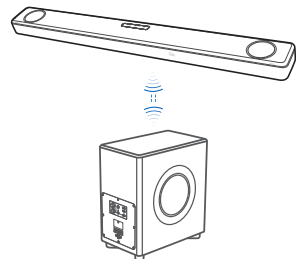
↳ 按下 > 選擇 “SUB PAIR” > 然後按下 （確認）以確認重低音喇叭配對模式。



- 5 等到重低音喇叭上的 **Power/RF link** 指示燈常亮（綠色）。



- 6 聲霸和重低音喇叭應相互探索並配對。

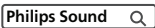


連接至 Wi-Fi（無線操作）

（適用於 iOS 和 Android 版本）

透過將本機和手機、平板電腦（如 iPad、iPhone、iPod touch、Android 手機等）連接到同一個 Wi-Fi 網路，便可使用由 DTS Play-fi 提供技術支援的 Philips Sound 應用程式來控制重低音喇叭以聆聽音訊檔案。

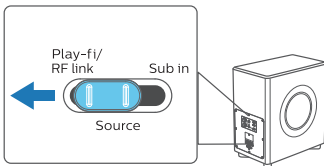
- 1 在手機或平板電腦上下載並安裝由 DTS Play-fi 提供技術支援的 Philips Sound 應用程式。



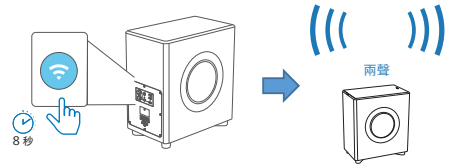
- 確保您的路由器開啟並正常工作。
- 2 將手機或平板電腦連接到想要連接重低音喇叭的同一個 Wi-Fi 網路。



- 當 FW1 用作為 Play-fi 重低音喇叭時，來源開關必須處於 **Play-fi/RF Link** 位置。



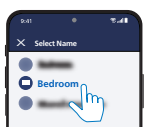
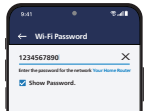
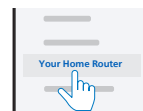
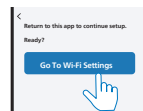
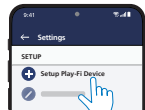
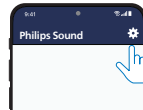
- 3 按住位於後箱體的 (Wi-Fi) 按鈕 8 秒即可觸發 Wi-Fi 連線。
↳ 在喇叭發出第二聲之後，鬆開按鈕。



- 4 等到後箱體上的 Wi-Fi 指示燈從快速閃爍變為緩慢跳動。開始緩慢跳動即表示喇叭正在進入 Wi-Fi 設定模式。



- 5 啟動由 DTS Play-fi 提供技術支援的 Philips Sound 應用程式。按照應用程式中的說明將本產品連接至您的 Wi-Fi 網路。



- 成功建立 Wi-Fi 連線後，Wi-Fi 指示燈將停止跳動並變為常亮。在 Wi-Fi 網路上設定本產品後，您可以從同一網路上的任何智慧型手機或平板電腦進行控制。
- 連線後，您可變更裝置名稱。有數個名稱可供選擇，也可透過在名稱清單末端選擇 Custom Name (自訂名稱) 來建立您自己的名稱。否則，將採用預設名稱。
- 連線後，本產品可執行軟體更新。首次設定時，請升級到最新軟體。軟體升級可能需要幾分鐘。升級過程中，請勿拔下喇叭插頭、關閉裝置或離開網路。

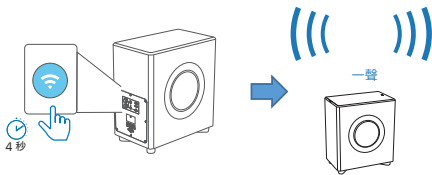
附註

- 連線後，產品可執行軟體更新。初始設定後需要升級。如不升級，則部分產品功能不可用。
- 如果首次設定不成功，請按住重低音喇叭上的 Wi-Fi 按鈕 8 秒，直到聽見第二聲且 Wi-Fi 指示燈變為緩慢跳動。重設 Wi-Fi 連線，重新啟動應用程式，然後再次開始設定。
- 如果要從一個網路變更為另一個網路，則需要再次設定連線。按住重低音喇叭上的 (Wi-Fi) 按鈕 8 秒以重設 Wi-Fi 連線。

Wi-Fi 安全防護設定 (WPS)

如果您的路由器具有 Wi-Fi 安全防護設定 (WPS)，則無需輸入密碼即可設定連線。

- 按住 (Wi-Fi) 按鈕 4 秒。



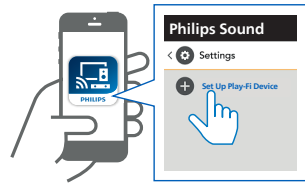
→ 您將聽到一聲，Wi-Fi 指示燈將開始閃爍兩次。



- 按路由器上的 WPS 按鈕。該按鈕通常標有此 WPS 標誌。



- 按照由 DTS Play-fi 提供技術支援的 Philips Sound 應用程式中的說明開始配對。

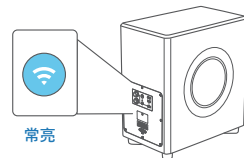


附註

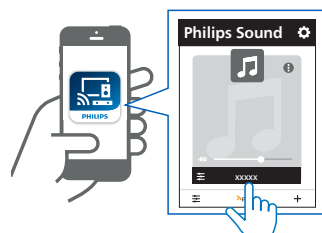
- WPS 並非所有路由器的標準功能。如果您的路由器沒有 WPS，請使用標準 Wi-Fi 設定。
- 如果要退出 WPS 模式，請按一次 (Wi-Fi) 按鈕，否則將在 2 分鐘後自動結束。

將重低音喇叭與 Philips Sound 應用程式連線

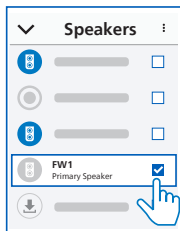
- 成功建立 Wi-Fi 連線後，Wi-Fi 指示燈將停止跳動並變為常亮。



- 啟動由 DTS Play-fi 提供技術支援的 Philips Sound 應用程式。



- 3 選擇 Primary Speaker (主喇叭) [FW1]。

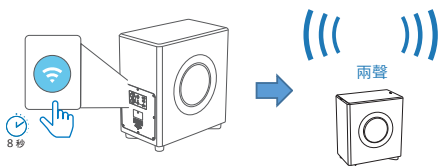


- 4 聲霸和重低音喇叭應相互探索並配對。RF 連線成功後，重低音喇叭上的 Power/RF link 指示燈將常亮綠色。

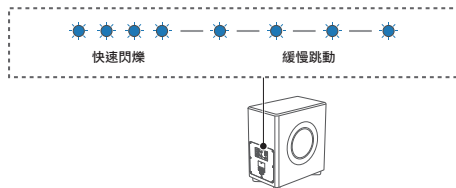


(RF link > Play-Fi)

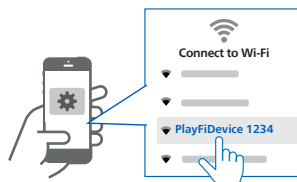
- 1 按住位於後箱體的 (Wi-Fi) 按鈕 8 秒即可觸發 Wi-Fi 連線。
 ↳ 在喇叭發出第二聲之後，鬆開按鈕。



- 2 等到後箱體上的 Wi-Fi 指示燈從快速閃爍變為緩慢跳動。開始緩慢跳動即表示喇叭正在進入 Wi-Fi 設定模式。



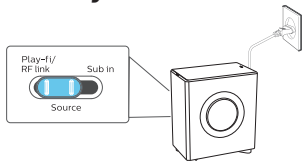
- 3 進入手機的設定功能並按照指示將本產品連接至您的 Wi-Fi 網路。



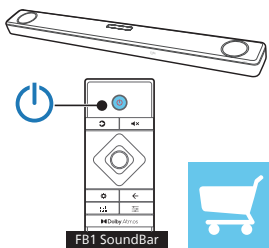
自動配對 (重新連線)

(Play-Fi > RF link)

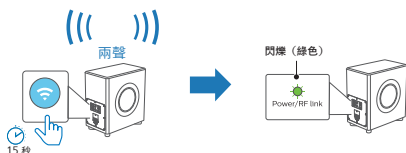
- 1 將重低音喇叭連接到電源和 Source 開關的 Play-fi/RF Link 位置。



- 2 按下 按钮即可開啟 FB1 聲霸。

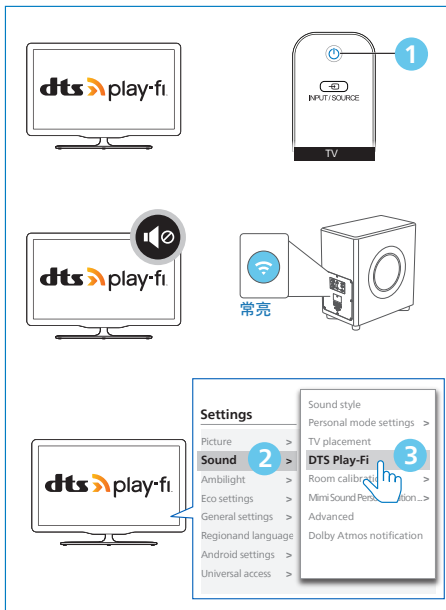


- 3 按住位於後箱體的 (Wi-Fi) 按鈕 15 秒鐘。
 ↳ 重低音喇叭上的 Power/RF link 指示燈將快速閃爍 (綠色)。



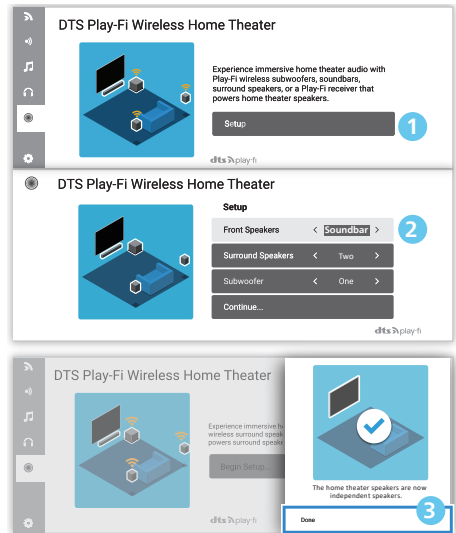
將重低音喇叭連接到支援 Philips Play-fi 的電視

- 1 開啟連線到網際網路的 DTS Play-fi 電視。
↳ 電視聲音調為靜音。
- 2 進入電視上的 Settings (設定) 功能表。
↳ Settings > Sound > DTS Play-fi (設定 > 聲音 > DTS Play-fi)



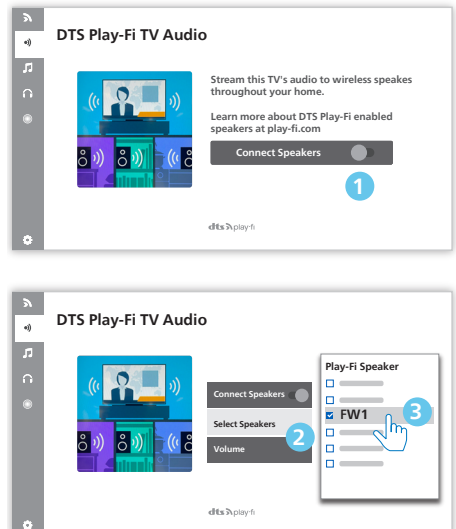
環繞音效設定

依照螢幕上的設定。



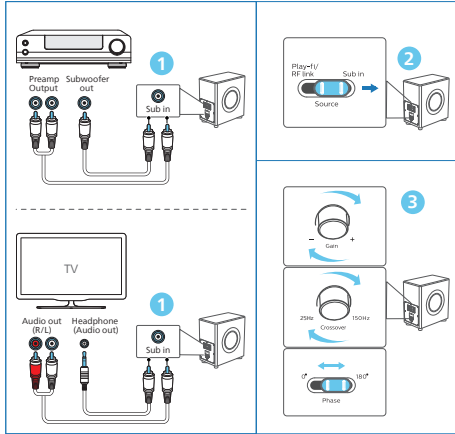
電視音訊設定

您還可以將電視的音訊以無線方式串流傳輸到您的家庭無線喇叭。依照螢幕上的設定。



有線連接（重低音輸入）

當 Source 開關處於 Sub-in 位置時，FW1 應作為有線重低音喇叭。應透過類比輸入呈現重低音喇叭訊號。



- 1 使用重低音喇叭纜線將其他裝置或電視的音訊輸出插口連接到本機的 **Sub in** 插口。
- 2 當 FW1 用作為有線重低音喇叭時，Source 開關必須處於 **Sub in** 位置。
- 3 可用的控制和功能（位於重低音喇叭背面）如下：

功能	設定	預設
增益	-6 dB 至 +6 dB	0 dB
分頻器	25 至 150 Hz	-
相位	0 或 180 度	0 度

附註

- 當 FW1 作為 **Sub in** 重低音喇叭時，以上控制和功能可用（當 FW1 作為 Play-fi 重低音喇叭或處於 RF link 模式時，以上控制和功能不適用）。

升級韌體

若要獲得最佳功能和支援，請使用最新的韌體版本更新您的產品。

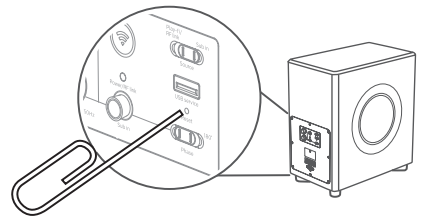
透過 Philips Sound 更新韌體
(Settings > Fine Tune / Update Firmware (設定 > 微調 / 更新韌體))

MCU 和 DSP 的韌體可透過由 DTS Play-fi 提供技術支援的 Philips Sound 升級到最新版本。請進入設定功能表並選擇 PS Fine Tune / Update Firmware 選項進行檢查。如果發佈升級，可按下升級圖示自動進行。本產品連線到 Wi-Fi 後，便可接收無線韌體更新。一律使用最新的韌體版本升級以提升本產品的效能。

出廠重設

將裝置重設為預設設定。

- 1 將重低音喇叭連接到電源，用針按住重低音喇叭背面的 **Reset** 按鈕 5 秒鐘。



- ↳ 您將聽到一聲，然後重低音喇叭將自動重新啟動。
- ↳ 重低音喇叭還原為出廠設定。

4 產品規格

附註

- 規格和設計如有變更，恕不另行通知。

無線

5.8G 無線頻率範圍 / 發射功率 (EIRP) 5742 ~ 5852 MHz / ≤ 10dBm

受支援的網路

WiFi IEEE 802.11a/b/g/n/ac 無線頻帶 (Wi-Fi) / 無線電頻率功率發射 (EIRP)

2.4G Wi-Fi 2400 ~ 2483.5 MHz / ≤ 20dBm

5G Wi-Fi 5150 ~ 5350 MHz / ≤ 20dBm
5470 ~ 5725 MHz / ≤ 27dBm
5725 ~ 5850 MHz / ≤ 14dBm

重低音喇叭

電源 100-240V~
50/60Hz

RMS 輸出功率 210W
最大輸出功率 420W (1% THD)

功耗 50 W

待命功耗 < 0.5 W

USB 5V = 500mA

頻率響應 25Hz - 150Hz

阻抗 3 Ω

尺寸 (寬x高x深) 240 x 472 x 400 mm

重量 13.4 kg

工作溫度 0° C - 45° C

5 疑難排解

警告！

- 觸電危險。切勿拆下產品外殼。

為保持保固有效，切勿嘗試自行維修產品。

如果您在使用本產品時遇到問題，請在請求服務前檢查以下幾點。如果仍有問題，請造訪 www.philips.com/support 獲取支援。

無電源供應

- 確保交流電源線已正確連接。
- 確保交流電源插座有電源供應。

聲音

- 當播放停止並且在 Wi-Fi 模式下沒有聲音時，請檢查您的家用網路是否正常。

聲音失真或迴聲。

- 若您透過本產品從電視播放音訊，請確保電視已靜音。

Wi-Fi

無法建立 Wi-Fi 連線。

- 檢查路由器上 WLAN 網路的可用性。
- 將 Wi-Fi 路由器靠近本機放置。
- 確保密碼正確無誤。
- 檢查 WLAN 功能或重新啟動數據機和 Wi-Fi 路由器。

Play-fi

無法從應用程式探索支援 play-fi 的裝置。

- 確保裝置已連線到 Wi-Fi。

無法播放 play-fi 音樂。

- 如果服務提供商終止其服務，則可能無法存取透過裝置提供的某些網路服務或內容。
- 首次設定若不成功，請關閉由 DTS Play-fi 提供技術支援的 Philips Sound 應用程式。重新啟動應用程式。
- 當喇叭設定為 Stereo Pairs（立體聲對）或 Surround Sound（環繞音效）時，需要先在應用程式中將喇叭中斷連線才能單獨使用。



規格如有變更，恕不另行通知。請造訪 www.Philips.com/support 取得最新的更新和檔案。

Philips 和 Philips 盾牌標誌是 Koninklijke Philips N.V. 經授權使用的註冊商標。

本產品係由 MMD Hong Kong Holding Limited 或其關係企業之一製造並負責銷售。MMD Hong Kong Holding Limited 是本產品相關的保證人。