

PHILIPS

Trådløs høyttaler

2000-serien

TAS2307



Brukerhåndbok

Registrer produktet ditt og få støtte på:
www.philips.com/support

Innhold

1 Viktig	2
Sikkerhet	2
<hr/>	
2 Din trådløse høyttaler	3
Hva er i esken	3
Oversikt over høyttaleren	3
<hr/>	
3 Kom i gang	4
Lad det innebygde batteriet	4
Slå på/av	4
<hr/>	
4 Spill fra Bluetooth-enheter	5
Spill fra Bluetooth-enheter	5
<hr/>	
5 Produktinformasjon	6
<hr/>	
6 Feilsøking	6
Generelt	6
Bluetooth	7
<hr/>	
7 Varsel	7
Samsvar	7
Pleie av miljøet	7
FCC- og IC-erklæring	8
Trademark notice	9

1 Viktig

Sikkerhet

Viktige sikkerhetsinstruksjoner

- Kontroller at strømforsyningsspenningen tilsvarer spenningen på baksiden eller undersiden av enheten.
- Høytteren skal ikke utsettes for drypp eller sprut.
- Ikke plasser noen farekilde på høyttaleren (f.eks. væskefylte gjenstander, tente lys).
- Sørg for at det er nok ledig plass rundt høyttaleren til ventilasjon.
- Bruk høyttaleren trygt i omgivelser med temperatur mellom 0 °C og 40 °C.
- Bruk kun tilbehør som er spesifisert av produsenten.

Forholdsregler for batterisikkerhet

- Fare for eksplosjon hvis et batteri byttes feil. Erstatt kun med samme eller tilsvarende type.
- Et batteri (batteripakke eller batteri installert) skal ikke utsettes for sterk varme som solskinn, ild eller lignende.
- Et batteri i ekstremt høye eller lave temperaturer under bruk, lagring eller transport, og lavt lufttrykk i stor høyde kan utgjøre en sikkerhetsfare.
- Ikke bytt ut et batteri med feil type som kan bekjempe en sikkerhetsforanstaltning (for eksempel noen litiumbatterityper).

- Hvis du setter et batteri i brann eller en varm ovn, mekanisk knuser eller kutter et batteri kan det føre til eksplosjon.
- Hvis du etterlater et batteri i omgivelser med ekstremt høy temperatur eller et miljø med ekstremt lavt lufttrykk, kan det føre til eksplosjon eller lekkasje av brennbar væske eller gass.



Advarsel

- Fjern aldri dekelet på denne høyttaleren.
- Smør aldri noen del av denne høyttaleren.
- Plasser denne høyttaleren på et flatt, hardt og stabilt underlag.
- Plasser aldri denne høyttaleren på annet elektrisk utstyr.
- Bruk denne høyttaleren bare innendørs. Hold denne høyttaleren borte fra vann, fuktighet og væskefylte gjenstander.
- Hold denne høyttaleren borte fra direkte sollys, eller varme.
- Eksplosjonsfare hvis et batteri byttes ut med feil type.
- Vær oppmerksom på at enheten inneholder innebygde litiumbatterier. Ladekapasiteten til litiumbatterier vil reduseres over tid på grunn av deres selvutladningsegenskaper. For å sikre levetiden til enhetens batteri, anbefaler vi **lading av det innebygde litiumbatteriet til rundt 50% hver 6. måned når enheten ikke er i bruk.**

2 Din trådløse høyttaler

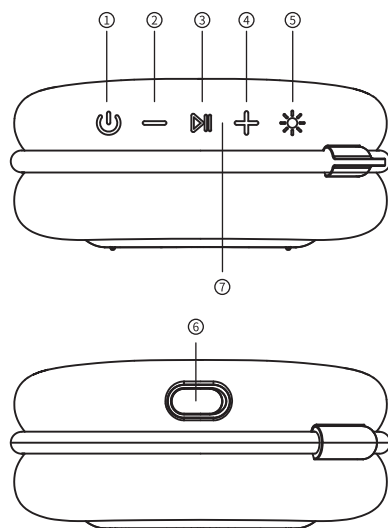
Gratulerer med kjøpet, og velkommen til Philips! For å få fullt utbytte av støtten som Philips tilbyr, må du registrere produktet på www.philips.com/support.

Hva er i esken

Sjekk og identifiser innholdet i pakken din:

- Høyttaler (festet snor)
- USB-kabel
- Hurtigstartveiledning
- Sikkerhetsark
- Garanti

Oversikt over høyttaleren



- ① **⏻**
Slå høyttaleren på eller av
- ② **—**
Kort trykk: Volumet reduseres ett nivå
Langt trykk: Senk volumet kontinuerlig
- ③ **⏸**
Kort trykk: Pause eller gjenoppta avspillingen
Langt trykk: Gå inn i paringsmodus / koble fra sammenkoblet enhet for å gå inn i paringsmodus
Trykk raskt to ganger: Til neste spor
Trykk raskt tre ganger: Til forrige spor
- ④ **+**
Kort trykk: Volumet øker ett nivå
Langt trykk: Øker volumet kontinuerlig
- ⑤ **☀**
Kort trykk: Bytt lysmodus
Langt trykk: Slå lyset på eller av
- ⑥ **DC IN**
Lad det innebygde batteriet
- ⑦ **LED-indikator**
Angi batteriladestatus

3 Kom i gang

Følg alltid instruksjonene i dette kapittelet i rekkefølge.

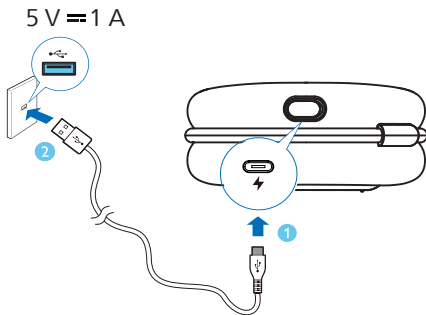
Lad det innebygde batteriet

Høytaleren drives av et innebyggt oppladbart batteri.

Merk

- Lad det innebygde batteriet helt opp før bruk.

Koble USB-C-kontakten på høyttaleren til en stikkontakt (5 V = 1 A) ved å bruke den medfølgende USB-kabelen.





- ↳ Når høyttaleren lades, lyser LED-indikatoren hvitt.
- ↳ Når høyttaleren er fulladet, LED-indikatoren slukkes.

Forsiktig

- Fare for høytterskade! Forsikre deg om at strømforsyningsspenningen tilsvarer spenningen som er trykt på baksiden eller undersiden av høyttaleren.
- Fare for elektrisk støt! Når du kobler fra USB-kabelen, må du alltid trekke støpselet ut av stikkontakten. Trekk aldri i kabelen.
- Bruk bare en USB-kabel som er spesifisert av produsenten eller som følger med denne høyttaleren.

Slå på/av

Trykk på  for å slå på høyttaleren.
↳ Du hører ledeteksten.

For å slå av høyttaleren, trykk  igjen.
↳ Du hører ledeteksten.

Merk

- Høyttaleren slås av automatisk hvis det ikke er lydsignal fra Bluetooth i 15 minutter.

4 Spill fra Bluetooth-enheter

Spill fra Bluetooth-enheter


Med denne høyttaleren kan du høre lyd fra Bluetooth-enheten din.

Merk

- Kontroller at Bluetooth-funksjonen er aktivert på enheten.
- Maksimal avstand for sammenkobling av høyttaleren og Bluetooth-enheten er 20 meter (66 fot).
- Hold deg unna andre elektroniske enheter som kan forårsake forstyrrelser.



1. Slå på høyttaleren, høyttaleren går automatisk inn i Bluetooth-modus med hvitt pustelys. YDu kan også trykke og holde  i 3 sekunder for å gå inn i Bluetooth-paringsmodus.
2. Aktiver Bluetooth og velg "Philips S2307" i Bluetooth-listen på enheten for paring.
3. Spill av lyd på Bluetooth-enheten for å begynne å strøme musikk.

Under avspilling av musikken

-  Trykk for å sette på pause eller fortsette avspillingen
- Trykk to ganger for å spille av neste spor
- Trykk tre ganger for å spille av forrige spor

 Adjust the volume


Kontroller lyseffekten

Når Bluetooth er koblet til, kan du trykke kort på  for å bytte lysmodus mellom symfoni, flerfarget pust og hvitt pust. Eller trykk lenge  for å slå på eller av lyset.

Lyseffekt	Bluetooth-status
Hvitt lys	Klar for sammenkobling
Hvitt lys	Koble til den sist tilkoblede enheten
Fargerikt lys	Tilkoblet

Merk

Hvis du vil koble fra en enhet, kan du

- Trykk og hold  til du ser hvitt pustelys; eller
- Velg paringsnavnet "Philips S2307" i listen over Bluetooth-enheter på den tilkoblede enheten, og klikk for å avbryte paringen. Når du er frakoblet, vil du se hvitt pustelys.

5 Produktinformasjon

Merk

- Produktinformasjon kan endres uten forvarsel.

Generell informasjon

USB-port	5 V \equiv 1 A
Innebygd litiumbatteri	1500 mAh
Mål (B x H x D)	103,3 x 46,6 x 88 mm
Vekt (hovedenhet)	200 g \pm 5 g
Operasjon Ambient	0 °C ~ 40 °C

Amplifer

Utgangseffekt (RMS)	5 W
Frekvensrespons	160 Hz - 18 kHz
Signal-til-støy-forhold	>70 dB

Høytaler

Impedans	4 Ω
Maksimal inngangseffekt	5 W
Sjåfør	Diameter 45 mm
Passive radiatorer	1

Bluetooth

Bluetooth-versjon	5.3
Frekvensrekkevidde	2402 - 2480 MHz
Maksimal sendeeffekt	<10 dBm
Kompatible Bluetooth-profiler	Støtter a2dp/avctp/avrcp/hfp
Bluetooth-rekkevidde	op til 20 m

6 Feilsøking



Advarsel

- Fjern aldri dekselet på høyttaleren.

For å holde garantien gyldig, prøv aldri å reparere høyttaleren selv.

Du støter på problemer når du bruker denne høyttaleren, sjekk følgende punkter før du ber om service. Hvis problemet forblir uløst, kan du gå til webområdet til Philips (www.philips.com/support). Når du kontakter Philips, må du sørge for at høyttaleren er i nærheten og at modellnummeret og serienummeret er tilgjengelig.

Generelt

Ingen strøm

- Kontroller at høyttaleren er fulladet.
- Kontroller at USB-kontakten på høyttaleren er riktig tilkoblet.
- Som en strømsparingsfunksjon slås høyttaleren av automatisk 15 minutter etter at det ikke er mottatt lydsignal.

Ingen lyd

- Juster volumet på denne høyttaleren.
- Juster volumet på den tilkoblede enheten.
- Kontroller at Bluetooth-enheten er innenfor driftsområdet.

Ingen respons fra foredragsholderen


- Start høyttaleren på nytt.

Bluetooth

Lydkvaliteten er dårlig etter tilkobling til en Bluetooth-aktivert enhet

- Bluetooth-mottaket er dårlig. Flytt enheten nærmere denne høyttaleren, eller fjern eventuelle hindringer mellom dem.

Finner ikke [Philips S2307] på Bluetooth-enheten for paring

- Trykk og hold  i 3 sekunder for å gå inn i Bluetooth-paringsmodus, og prøv deretter på nytt.

Kan ikke koble til Bluetooth-enheten

- Bluetooth-funksjonen til enheten din er ikke aktivert. Se brukerhåndboken for enheten for å finne ut hvordan du aktiverer funksjonen.
- Denne høyttaleren er ikke i paringsmodus.
- Denne høyttaleren er allerede koblet til en annen Bluetooth-aktivert enhet. Koble fra, og prøv på nytt.

7 Varsel

Eventuelle endringer eller modifikasjoner gjort på denne enheten som ikke er uttrykkelig godkjent av MMD Hong Kong Holding Limited kan ugyldiggjøre brukerens autoritet til å bruke utstyret.

Samsvar



Herved erklærer TP Vision Europe B.V. at dette produktet er i samsvar med de grunnleggende kravene og andre relevante bestemmelser i Directive 2014/53/EU. Du finner samsvarserklæringen på www.philips.com/support.

Pleie av miljøet

Avhending av det gamle produktet ditt og batteriet



Produktet ditt er designet og produsert med materialer og komponenter av høy kvalitet, som kan resirkuleres brukes om igjen.



Dette symbolet på et produkt betyr at produktet er dekket av European Directive 2012/19/EU.

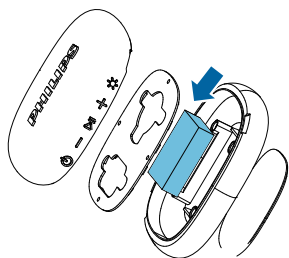


Dette symbolet betyr at produktet inneholder batterier som er dekket av European Directive 2013/56/EU, som ikke kan kastes sammen med vanlig husholdsavfall.

Informer deg selv om lokale separate oppsamlingssystemer for elektriske og elektroniske produkter og batterier. Følg lokale regler og kast aldri produktet og batteriene sammen med vanlig husholdsavfall. Korrekt avhending av gamle produkter og batterier bidrar til å forhindre negative konsekvenser for miljøet og menneskers helse.

Ta ut de integrerte batteriene

Forsikre deg om at produktet er koblet fra strømmen før du tar ut det integrerte batteriet.



Kun for illustrasjonsformål

Miljøinformasjon

All unødvendig emballasje er utelatt. Vi har forsøkt å gjøre emballasjen enkel å skille i tre materialer: papp (eske), polystyrenskum (buffer) og polyetylen (poser, beskyttende skumplate).

Systemet ditt består av materialer som kan resirkuleres og gjenbrukes hvis de demonteres av et spesialisert selskap. Vær oppmerksom på lokale forskrifter for avhending av emballasjematerialer, utbrukte batterier og gammelt utstyr.

Avhending av et batteri i en ovn eller en varm ovn, eller mekanisk knusing eller kutting av et batteri, kan føre til en eksplosjon.

FCC- og IC-erklæring

FCC-informasjon

Enheten er i samsvar med FCC-reglene, del 15. Bruk er underlagt følgende to krav:

- ① Denne enheten kan ikke forårsake skadelig interferens, og.
- ② Denne enheten må godta mottatt interferens, inkludert forstyrrelser som kan forårsake uønsket drift.

Advarsel: Endringer eller modifikasjoner som ikke uttrykkelig er godkjent av parten som er ansvarlig for overholdelse, kan ugyldiggjøre brukerens autoritet til å bruke utstyret.

Merk: Dette utstyret er testet og funnet å være i samsvar med grensene for en digital enhet i Klasse B, i henhold til del 15 av FCC-reglene.

Disse grensene er utformet for å gi rimelig beskyttelse mot skadelig forstyrrelser i en boliginstallasjon.

Dette utstyret genererer, bruker og kan utstråle radiofrekvensenergi, og kan dermed, hvis det ikke installeres og brukes i samsvar med instruksjonene forårsake skadelige forstyrrelser på radiokommunikasjon. Det er imidlertid ingen garanti for at det ikke vil oppstå forstyrrelser i en bestemt installasjon. Hvis dette utstyret forårsaker skadelig forstyrrelser for radio- og Tv-mottak, som kan bestemmes ved å slå utstyret av og på, oppfordres brukeren til å prøve å korrigere forstyrrelsen med et eller flere av følgende tiltak:

- (1) Snu eller flytt mottakerantennen.
- (2) Øk skillet mellom utstyret og mottakeren.
- (3) Koble utstyret til en stikkontakt på en annen krets enn den

som mottakeren er koblet til. (4) Kontakt forhandleren eller en erfaren radio- / TV-tekniker for å få hjelp.

RF-advarsel

Enheten er evaluert for å oppfylle generelle krav til RF-eksponering. Enheten kan brukes under bærbare eksponeringsforhold uten begrensning.

IC-Canada: CAN ICES-003 (B)/ NMB-003 (B)

Denne enheten inneholder lisensfritatte sendere / mottakere som overholder Innovasjon, Fysikk og Økonomi utvikling Canadas lisensfritatte RSS (er). Bruk er underlagt følgende to krav:

1. Denne enheten kan ikke forårsake forstyrrelser.
2. Denne enheten må godta forstyrrelser, inkludert forstyrrelser som kan forårsake uønsket bruk av enheten.

Avis d'Industrie Canada: CAN ICES-003(B)/NMB-003(B)

L'émetteur/récepteur exempt de licence contenu dans le présent appareil est conforme aux CNR d'Innovation, Sciences et Développement économique Canada applicables aux appareils radio exempts de licence. L'exploitation est autorisée aux deux conditions suivantes :

1. L'appareil ne doit pas produire de brouillage;
2. L'appareil doit accepter tout brouillage radioélectrique subi, même si le brouillage est susceptible d'en compromettre le fonctionnement.

Trademark notice



The Bluetooth® word mark and logos are registered trademarks owned by the Bluetooth SIG, Inc. and any use of such marks by MMD Hong Kong Holding Limited is under license.

Other trademarks and trade names are those of their respective owners.



Spesifikasjoner kan endres uten varsel.

Philips og Philips Shield Emblem er registrerte varemerker av Koninklijke Philips N.V. og brukes under lisens.

Dette produktet er produsert av og selges under ansvar av MMD Hong Kong Holding Limited eller en av det er en ffiliates, og MMD Hong Kong Holding Limited er garantisten i forhold til dette produktet.

TAS2307_00_UM_V1.0

