

PHILIPS

Altoparlante
wireless

Serie 2000

TAS2307



Manuale utente

Registra il tuo prodotto e riceverai assistenza su:
www.philips.com/support

Sommario

1	Importante	2
	Sicurezza	2

2	Il tuo altoparlante wireless	3
	Contenuto della confezione	3
	Panoramica dell'altoparlante	3

3	Guida introduttiva	4
	Carica della batteria integrata	4
	Accensione/Spegnimento	4

4	Riproduzione da dispositivi Bluetooth	5
	Riproduzione da dispositivi Bluetooth	5

5	Informazioni sul prodotto	6
----------	----------------------------------	----------

6	Guida alla risoluzione dei problemi	6
	Generalità	6
	Bluetooth	7

7	Avviso	7
	Conformità	7
	Protezione dell'ambiente	7
	Dichiarazioni FCC e IC	8
	Trademark notice	9

1 Importante

Sicurezza

Importanti istruzioni di sicurezza

- Assicurarsi che la tensione di alimentazione corrisponda a quella stampata sul retro o sul lato inferiore dell'unità.
- L'altoparlante non deve essere esposto a gocciolamenti o schizzi.
- Non collocare oggetti potenzialmente fonte di pericolo sull'altoparlante (ad esempio recipienti con liquidi, candele accese eccetera).
- Verificare che intorno all'altoparlante vi sia uno spazio libero sufficiente per garantire una corretta ventilazione.
- Utilizzare l'altoparlante in modo sicuro in ambienti con temperature comprese tra 0 °C e 40 °C.
- Servirsi unicamente dei collegamenti e degli accessori indicati dal produttore.

Misure di sicurezza relative alla batteria

- Pericolo di esplosione se le batterie vengono sostituite in modo errato. Sostituire solo con batterie dello stesso tipo o di tipo equivalente.
- Le batterie (pacco batterie o batterie installate) non devono essere esposte a calore eccessivo, alla luce solare, alla fiamma o ad altre fonti ad elevata temperatura.
- Una batteria esposta a temperature estremamente alte o basse durante l'uso, l'immagazzinaggio o il trasporto o una bassa pressione atmosferica ad alta quota possono comportare rischi per la sicurezza.
- Non sostituire le batterie con prodotti di tipo errato: ciò potrebbe compromettere i sistemi di protezione (ciò vale, ad esempio, per alcune tipologie di batterie al litio).

- Lo smaltimento nel fuoco o in un forno oppure la frantumazione o il taglio meccanico della batteria possono provocare la sua esplosione.
- Lasciare una batteria in un ambiente a temperatura estremamente elevata o a pressione atmosferica estremamente bassa può provocare un'esplosione o la fuoriuscita di liquidi o gas infiammabili.



Attenzione

- Non rimuovere mai l'alloggiamento dell'altoparlante.
- Non lubrificare mai nessun componente di questo altoparlante.
- Collocare l'altoparlante su una superficie in piano, rigida e stabile.
- Non collocare mai l'altoparlante su altri dispositivi elettrici.
- Servirsi dell'altoparlante unicamente in spazi chiusi. Tenere questo altoparlante lontano da acqua, umidità e oggetti contenenti liquidi.
- Tenere l'altoparlante lontano dalla luce solare diretta, da fiamme libere o da fonti di calore.
- Pericolo di esplosione qualora la batteria venisse sostituita con prodotto di tipo di non adeguato.
- Tenere presente che il dispositivo contiene batterie al litio integrate. La capacità di carica delle batterie al litio diminuirà nel tempo a causa delle loro caratteristiche di autoscarica. Per garantire la longevità della batteria del dispositivo, consigliamo di **caricare la batteria al litio integrata a circa il 50% ogni 6 mesi quando il dispositivo non viene utilizzato.**

2 Il tuo altoparlante wireless

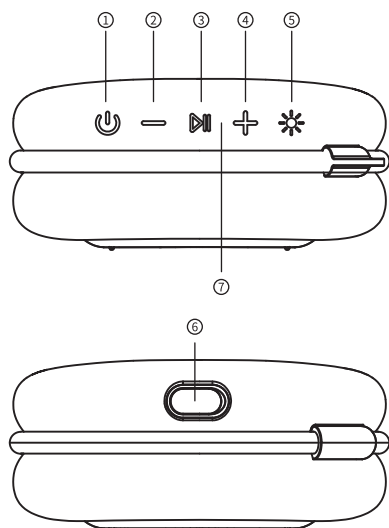
Congratulazioni per l'acquisto e benvenuti in Philips! Per beneficiare appieno del supporto offerto da Philips, registrare il prodotto su www.philips.com/support.

Contenuto della confezione

Controllare e identificare il contenuto della confezione:

- Altoparlante (con cordino)
- Cavo USB
- Guida rapida
- Scheda di sicurezza
- Garanzia mondiale

Panoramica dell'altoparlante



- ① Accensione o spegnimento dell'altoparlante
- ② Pressione breve: Riduzione del volume di un livello
Pressione lunga: Riduzione del volume continua
- ③ Pressione breve: Avvio o pausa della riproduzione
Pressione lunga: Accesso alla modalità di abbinamento/ disconnessione del dispositivo abbinato e accesso alla modalità di abbinamento
Doppia pressione in rapida successione: Brano successivo
Tripla pressione in rapida successione: Brano precedente
- ④ Pressione breve: Aumento del volume di un livello
Pressione lunga: Aumento del volume continuo
- ⑤ Pressione breve: Commutazione illuminazione
Pressione lunga: Accensione o spegnimento dell'illuminazione
- ⑥ **Ingresso CC**
Carica della batteria integrata
- ⑦ **Spia LED**
Indica lo stato di carica della batteria

3 Guida introduttiva

Seguire le istruzioni di questo capitolo secondo la sequenza indicata.

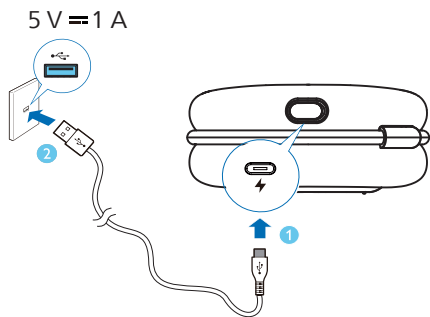
Carica della batteria integrata

L'altoparlante è alimentato da una batteria ricaricabile integrata.

Nota

- Caricare completamente la batteria integrata prima dell'uso.

Collegare la presa USB-C dell'altoparlante a una presa (5 V = 1 A) utilizzando il cavo USB in dotazione.



- ↳ Quando l'altoparlante è completamente carico, la spia LED si illumina in bianco.
- ↳ Quando l'altoparlante è completamente carico, la spia LED si spegne.


Attenzione

- Pericolo di danneggiamento dell'altoparlante! Assicurarsi che la tensione di alimentazione corrisponda a quella stampata sul retro o sul lato inferiore dell'altoparlante.
- Pericolo di scariche elettriche! Quando si deve scollegare il cavo USB, estrarlo sempre tirandolo dalla spina. Non tirare mai il cavo di alimentazione.
- Utilizzare solo un cavo USB specificato dal produttore o in dotazione a questo altoparlante.

Accensione/Spegnimento

Premere  per accendere l'altoparlante.

- ↳ Verrà generato un tono di avviso.

Per spegnere l'altoparlante, premere nuovamente .

- ↳ Verrà generato un tono di avviso.

Nota

- L'altoparlante si spegnerà automaticamente in assenza di segnale audio da Bluetooth per 15 minuti.

4 Riproduzione da dispositivi Bluetooth

Riproduzione da dispositivi Bluetooth

Con questo altoparlante è possibile riprodurre l'audio generato dal proprio dispositivo Bluetooth.

Nota

- Verificare che la funzione Bluetooth sia attivata sul proprio dispositivo.
- La distanza massima per un corretto abbinamento tra altoparlante e dispositivo Bluetooth è di circa 20 metri (66 piedi).
- Tenere la dovuta distanza da qualsiasi altro dispositivo elettronico che potrebbe causare interferenze.

1. All'accensione, l'altoparlante entrerà automaticamente in modalità Bluetooth segnalando il proprio stato con segnale luminoso bianco di respirazione. Per accedere alla modalità di accoppiamento Bluetooth, è possibile anche tenere premuto ►► per 3 secondi.
2. Abilitare Bluetooth e selezionare "Philips S2307" nell'elenco dei dispositivi Bluetooth disponibili per l'abbinamento sul proprio device.
3. Riprodurre l'audio sul proprio dispositivo Bluetooth per avviare lo streaming.

In fase di riproduzione musicale

- Premere per mettere in pausa o riprendere la riproduzione
- Premere due volte per riprodurre il brano successivo
- Premere tre volte per tornare al brano precedente

— / + Regolazione del volume

Controllo dell'effetto luminoso

Con il Bluetooth connesso correttamente, è possibile premere brevemente ✨ per cambiare la modalità di illuminazione alternando tra sinfonia, pulsazione multicolore e pulsazione bianca. In alternativa, premere a lungo ✨ per accendere o spegnere la luce.

Effetto luminoso	Stato Bluetooth
Luce bianca	Pronto per l'abbinamento
Luce bianca	Riconnessione dell'ultimo dispositivo collegato
Luce colorata	Collegato

Nota

- Per disconnettere un dispositivo è possibile
- Tenere premuto ►► finché non compare la pulsazione bianca; oppure
 - Sul dispositivo connesso, selezionare la voce "Philips S2307" nell'elenco dei dispositivi Bluetooth e cliccare per annullare l'abbinamento. Una volta disconnesso, si attiverà la pulsazione bianca.

5 Informazioni sul prodotto

Nota

- Le informazioni sul prodotto sono soggette a modifiche senza preavviso.

Informazioni generali

Porta USB	5 V \equiv 1 A
Batteria al litio incorporata	1500 mAh
Dimensioni (L x H x P)	103,3 x 46,6 x 88 mm
Peso (unità principale)	200 g \pm 5 g
Ambiente operativo	0 °C ~ 40 °C

Amplificatore

Potenza di uscita (RMS)	5 W
Risposta di frequenza	160 Hz - 18 kHz
Rapporto segnale/rumore	>70 dB

Altoparlante

Impedenza	4 Ω
Potenza d'ingresso massima	5 W
Driver	Diametro 45 mm
Dissipatori passivi	1

Bluetooth

Versione Bluetooth	5.3
Gamma di frequenza	2402 - 2480 MHz
Potenza di trasmissione massima	<10 dBm
Profili Bluetooth compatibili	Supporto per a2dp/avctp/avrcp/hfp
Portata Bluetooth	fino a 20 m

6 Guida alla risoluzione dei problemi

Attenzione

- Non rimuovere mai l'alloggiamento dell'altoparlante.

Al fine di mantenere valida la garanzia, non provare mai a riparare l'altoparlante in autonomia.

Se si riscontrassero problemi durante l'utilizzo di questo altoparlante, controllare i seguenti punti prima di richiedere assistenza. Se il problema rimane irrisolto, visitare il sito web di Philips (www.philips.com/support). Quando si contatta Philips, assicurarsi che l'altoparlante sia nelle vicinanze e che siano disponibili il codice del modello e il numero di serie.

Generalità

Assenza di alimentazione

- Assicurarsi che l'altoparlante sia completamente carico.
- Verificare che la presa USB dell'altoparlante sia collegata correttamente.
- Essendo dotato di una funzione di risparmio energetico, l'altoparlante si spegne automaticamente 15 minuti di assenza del segnale audio in ricezione.

Assenza di suono

- Regolare il volume dell'altoparlante.
- Regolare il volume del dispositivo connesso.
- Verificare che il dispositivo Bluetooth si trovi entro la distanza operativa.

Assenza di risposta dall'altoparlante

- Riavviare l'altoparlante.

Bluetooth

La qualità dell'audio è scarsa dopo la connessione con un dispositivo abilitato al Bluetooth

- La ricezione del Bluetooth è scadente. Avvicinare il dispositivo all'altoparlante o rimuovere qualsiasi ostacolo tra di essi.

Impossibile trovare [Philips S2307] sul dispositivo Bluetooth per l'abbinamento

- Tenere premuto  per 3 secondi per accedere alla modalità di abbinamento Bluetooth, quindi riprovare.

Impossibile connettersi al dispositivo Bluetooth

- La funzione Bluetooth del dispositivo non è attivata. Rimandiamo al manuale d'uso del dispositivo per informazioni su come attivare la funzione.
- L'altoparlante non è in modalità di abbinamento.
- Questo altoparlante è già connesso a un altro dispositivo abilitato Bluetooth. Disconnettere e riprovare.

7 Avviso

Qualsiasi cambiamento o modifica apportata a questo dispositivo che non sia espressamente approvata da MMD Hong Kong Holding Limited può invalidare la titolarità dell'utente ad utilizzare l'apparecchiatura.

Conformità



Con la presente, TP Vision Europe B.V. dichiara che questo prodotto è conforme ai requisiti essenziali e ad altre disposizioni pertinenti della Directive 2014/53/EU. La Dichiarazione di Conformità è disponibile su www.philips.com/support.

Protezione dell'ambiente

Smaltimento del prodotto e della batteria



Questo prodotto è progettato e fabbricato con materiali e componenti di alta qualità che possono essere riciclati e riutilizzati.



Questo simbolo su un prodotto indica che il prodotto è coperto dalla European Directive 2012/19/EU.

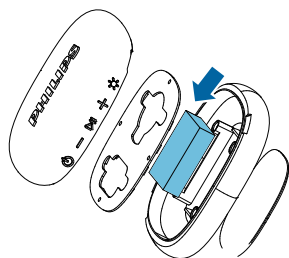


Questo simbolo indica che il prodotto contiene una batteria conforme alla European Directive 2013/56/EU che non può essere smaltita con i normali rifiuti domestici.

Consigliamo di informarsi sul sistema locale di raccolta differenziata per prodotti elettrici ed elettronici e batterie. Seguire le norme locali e non smaltire mai il prodotto e le batterie con i normali rifiuti domestici. Lo smaltimento corretto dei vecchi prodotti e delle batterie aiuta a prevenire conseguenze negative per l'ambiente e la salute umana.

Rimozione della batteria integrata

Assicurarsi che il prodotto sia scollegato dall'alimentazione prima di rimuovere la batteria integrata.



Solo a scopo illustrativo

Informazioni sulla protezione dell'ambiente

Tutti gli imballaggi non necessari sono stati rimossi. Si è cercato, inoltre, di semplificare la raccolta differenziata, usando per l'imballaggio tre materiali: cartone (scatola), polistirene espanso (materiale di separazione) e polietilene (sacchetti, schiuma protettiva).

Il sistema è composto da materiali che possono essere riciclati e riutilizzati se smontati da un'azienda specializzata. Verificare le normative locali relative allo smaltimento dei materiali di imballaggio, delle batterie esaurite e delle vecchie apparecchiature.

Lo smaltimento nel fuoco o in un forno oppure la frantumazione o il taglio meccanico della batteria possono provocare la sua esplosione.

Dichiarazioni FCC e IC

Informazioni FCC

Il dispositivo è conforme alle Norme FCC, Parte 15. Il funzionamento è soggetto alle seguenti due condizioni:

- ① Questo dispositivo non può causare interferenze dannose; e
- ② Questo dispositivo deve accettare qualsiasi interferenza ricevuta, incluse le interferenze che potrebbero compromettere il suo funzionamento.

Avvertenza: Cambiamenti o modifiche non espressamente approvati dal responsabile della conformità invalidano il diritto dell'utente a utilizzare questo dispositivo.

Nota: Questa apparecchiatura è stata testata e trovata conforme ai limiti per un dispositivo digitale di Classe B, in conformità alla Parte 15 delle Norme FCC.

Tali limiti sono progettati per fornire una protezione ragionevole contro le interferenze dannose in un'installazione residenziale.

Questa apparecchiatura genera, utilizza e può irradiare energia in radiofrequenza e, se non installata e utilizzata secondo le istruzioni, può causare interferenze dannose alle comunicazioni radio. Tuttavia, non vi è alcuna garanzia che non si verifichino interferenze in un particolare impianto. Se l'apparecchiatura causa interferenze dannose alla ricezione radiotelevisiva, determinabili accendendo e spegnendo l'apparecchiatura stessa, l'utente è invitato a cercare di correggere il problema adottando una o più delle seguenti misure:

- (1) Riorientare o spostare l'antenna ricevente.
- (2) Aumentare la separazione tra l'apparecchiatura e il ricevitore.
- (3) Collegare l'apparecchiatura a una presa su un circuito diverso da quello al quale è collegato il ricevitore.

(4) Consultare il rivenditore o un tecnico radio/TV esperto per assistenza.

Avvertenza in merito alle RF

Il dispositivo è stato ritenuto idoneo per soddisfare i requisiti generali di esposizione alle radiofrequenze. Il dispositivo può essere utilizzato in condizioni di esposizione portatile senza restrizioni.

IC-Canada: CAN ICES-003(B)/NMB-003(B)

Questo dispositivo contiene trasmettitori/ricevitori esenti da licenza conformi alle RSS esenti da licenza rilasciata da Innovation, Science and Economic Development Canada. Il funzionamento è soggetto alle seguenti due condizioni:

1. Questo dispositivo non può causare interferenze.
2. Questo dispositivo deve accettare tutte le interferenze, incluse le interferenze che possono causare operazioni indesiderate del dispositivo.

Avis d'Industrie Canada: CAN ICES-003(B)/NMB-003(B)

L'émetteur/récepteur exempt de licence contenu dans le présent appareil est conforme aux CNR d'Innovation, Sciences et Développement économique Canada applicables aux appareils radio exempts de licence. L'exploitation est autorisée aux deux conditions suivantes :

1. L'appareil ne doit pas produire de brouillage;
2. L'appareil doit accepter tout brouillage radioélectrique subi, même si le brouillage est susceptible d'en compromettre le fonctionnement.

Trademark notice



The Bluetooth® word mark and logos are registered trademarks owned by the Bluetooth SIG, Inc. and any use of such marks by MMD Hong Kong Holding Limited is under license.

Other trademarks and trade names are those of their respective owners.



Le specifiche sono soggette a modifiche senza preavviso.

Philips e il logo a forma di scudo Philips sono marchi registrati di Koninklijke Philips N.V. e sono utilizzati su licenza.

Questo prodotto è stato realizzato e venduto sotto la responsabilità di MMD Hong Kong Holding Limited o di una delle sue affiliate, e MMD Hong Kong Holding Limited è il garante in relazione a questo prodotto.

TAS2307_00_UM_V1.0

