

# PHILIPS

Altavoz  
inalámbrico

Serie 2000

TAS2307



# Manual del usuario

Registra tu producto y obtén soporte en:  
[www.philips.com/support](http://www.philips.com/support)

# Índice

---

<b>1 Importante</b>	<b>2</b>
Seguridad	2

---

<b>2 Su altavoz inalámbrico</b>	<b>3</b>
Qué hay en el empaque	3
Resumen del altavoz	3

---

<b>3 Primer uso</b>	<b>4</b>
Cargar la batería incorporada	4
Apagado y encendido	4

---

<b>4 Reproducir desde dispositivos Bluetooth</b>	<b>5</b>
Reproducir desde dispositivos Bluetooth	5

---

<b>5 Información del producto</b>	<b>6</b>
-----------------------------------	----------

---

<b>6 Solución de problemas</b>	<b>6</b>
General	6
Bluetooth	7

---

<b>7 Aviso</b>	<b>7</b>
Cumplimiento de la normativa	7
Cuidado del medio ambiente	7
Declaración de FCC e IC	8
Trademark notice	9

# 1 Importante

## Seguridad

### Instrucciones importantes de seguridad

- Comprobar que el voltaje de la fuente de alimentación corresponde con el voltaje impreso en la parte posterior o en la parte inferior del producto.
- El altavoz no debe estar expuesto a goteo o salpicaduras.
- No se debe colocar nada que pueda ser peligroso en el altavoz (por ejemplo, objetos llenos de líquido, velas encendidas).
- Asegurarse de que haya suficiente espacio libre alrededor del altavoz para la ventilación.
- Utilizar el altavoz de manera segura en un entorno con temperatura entre 0 °C y 40 °C.
- Utilizar solo accesorios especificados por el fabricante.

### Precauciones de seguridad de la batería

- Existe el peligro de explosión si las pilas se sustituyen incorrectamente. Sustituir solo con el mismo tipo o equivalente.
- Una batería (paquete de baterías o batería instalada) no debe estar expuesta a calor excesivo como luz solar, fuego o similar.
- Una batería en temperaturas extremadamente altas o bajas durante el uso, almacenamiento o transporte, y baja presión de aire a gran altitud puede representar riesgos de seguridad.
- No debe sustituirse una batería por otra de tipo incorrecto que pueda desactivar una protección (por ejemplo, algunos tipos de baterías de litio).

- Desechar una batería al fuego u horno caliente, triturar o cortar mecánicamente una batería puede provocar una explosión.
- Dejar una batería en un entorno de temperatura extremadamente alta o una presión de aire extremadamente baja puede provocar una explosión o fuga de líquido o gas inflamable.



### Advertencia

- No se debe retirar la carcasa de altavoz.
- Nunca lubrique ninguna parte de este altavoz.
- Coloque este altavoz en una superficie plana, dura y estable.
- No se debe colocar nunca este altavoz sobre otro equipo eléctrico.
- Usar el altavoz solo en interiores. Mantener el altavoz alejado de agua, humedad y objetos llenos de líquido.
- Mantener el altavoz alejado de la luz solar directa, llamas o calor.
- Riesgo de explosión si se reemplaza la batería por un tipo incorrecto.
- Hay que tener en cuenta que su dispositivo contiene baterías de litio incorporadas. La capacidad de carga de las baterías de litio disminuirá con el tiempo debido a sus características de auto descarga. Para garantizar la longevidad de la batería de su dispositivo, recomendamos **cargar la batería de litio incorporada hasta aproximadamente el 50% cada 6 meses cuando el dispositivo no esté en uso.**

## 2 Su altavoz inalámbrico

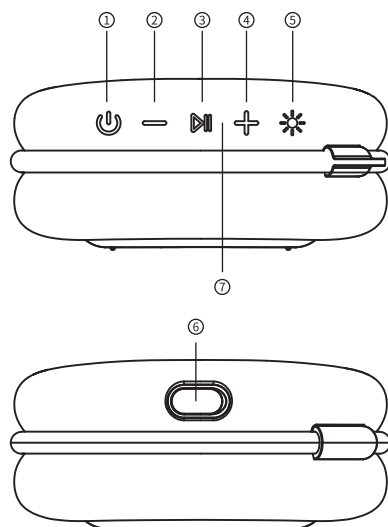
¡Le felicitamos por su compra y le damos la bienvenida a Philips! Para aprovechar al máximo el soporte que ofrece Philips, registre su producto en [www.philips.com/support](http://www.philips.com/support).

### Qué hay en el empaque

Verifique e identifique el contenido del empaque:

- Altavoz (cordón adjunto)
- Cable USB
- Guía de inicio rápido
- Hoja de seguridad
- Garantía mundial

### Resumen del altavoz



- ① Enciende o apaga el altavoz
- ② Pulsación breve: El volumen disminuye un nivel  
Pulsación larga: El volumen disminuye continuamente
- ③ Pulsación breve: Pausa o reanuda la reproducción  
Pulsación larga: Cambia al modo de emparejamiento / desconecta el dispositivo emparejado y pasa al modo de emparejamiento  
Pulsación doble rápida: Pasa a la pista siguiente  
Pulsación triple rápida: Vuelve a la pista anterior
- ④ Pulsación breve: El volumen aumenta un nivel  
Pulsación larga: El volumen aumenta continuamente
- ⑤ Pulsación breve: Cambia el modo de luz  
Pulsación larga: Enciende o apaga la luz
- ⑥ **Entrada alimentación DC**  
Cargue la batería incorporada
- ⑦ **Indicador LED**  
Indica el estado de carga de la batería

# 3 Primer uso

Siga siempre las instrucciones de este capítulo en secuencia.

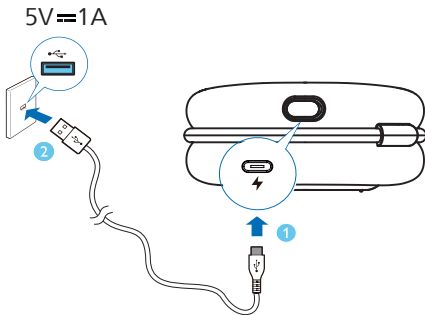
## Cargar la batería incorporada

El altavoz funciona con una batería recargable incorporada.

### Aclaración

- Cargue completamente la batería incorporada antes de usarla.

Conecte el conector USB-C en el altavoz a un enchufe (5 V = 1 A) usando el cable USB proporcionado.




- ↳ Cuando el altavoz se está cargando, el indicador LED se vuelve blanco.
- ↳ Cuando el altavoz está completamente cargado, el indicador LED se apaga.


### ⚠ PRECAUCIÓN

- ¡Riesgo de daño al altavoz! Asegúrese de que el voltaje de la fuente de alimentación coincida con el voltaje impreso en la parte posterior o inferior del altavoz.
- ¡Riesgo de descarga eléctrica! Al desconectar el cable USB, siempre retire el enchufe del enchufe. Nunca tire del cable.
- Use solo un cable USB especificado por el fabricante o vendido con este altavoz.

## Apagado y encendido

Presione  para encender el altavoz.

- ↳ Escuchará el sonido de confirmación.

Para apagar el altavoz, presione  otra vez.

- ↳ Escuchará el sonido de confirmación.

### Aclaración

- El altavoz se apagará automáticamente si no hay señal de audio de Bluetooth durante 15 minutos.

# 4 Reproducir desde dispositivos Bluetooth

## Reproducir desde dispositivos Bluetooth

Con este altavoz, puede disfrutar del audio de su dispositivo Bluetooth.


### Aclaración

- Asegúrese de que la función Bluetooth esté habilitada en su dispositivo.
- La distancia máxima para emparejar el altavoz y su dispositivo Bluetooth es de 20 metros (66 pies).
- Manténgase alejado de cualquier otro dispositivo electrónico que pueda causar interferencias.

1. Encienda el altavoz, el altavoz entrará automáticamente en modo Bluetooth con una luz blanca intermitente. También puede presionar y mantener presionado  durante 3 segundos para entrar en modo de emparejamiento Bluetooth.
2. Habilite Bluetooth y seleccione "Philips S2307" en la lista de Bluetooth en su dispositivo para emparejar.
3. Reproduzca audio en su dispositivo Bluetooth para comenzar a transmitir música.

### Durante la reproducción de la música



Presione para pausar o reanudar la reproducción

 Presione dos veces para reproducir la siguiente pista

Presione tres veces para reproducir la pista anterior

 Ajuste del volumen


### Control del efecto de luz

Una vez conectado al Bluetooth, puede presionar brevemente  para cambiar el modo de luz entre sinfonía, respiración multicolor y respiración blanca. O mantén presionado  para encender o apagar la luz.

Efecto de luz	Estado de Bluetooth
Luz blanca	Listo para emparejar
Luz blanca	Volviendo a conectar el último dispositivo conectado
Luz colorida	Conectado

### Aclaración

Para desconectar un dispositivo, puedes

- Presionar y mantener  hasta que veas la luz blanca intermitente; o
- En el dispositivo conectado, seleccione el nombre de emparejamiento "Philips S2307" en la lista de dispositivos Bluetooth y haz clic para cancelar el emparejamiento. Una vez desconectado, verá la luz blanca intermitente.

# 5 Información del producto

## Aclaración

- La información del producto está sujeta a cambios sin previo aviso.

## Información general

Puerto USB	5 V $\overline{=}$ 1 A
Batería de litio incorporada	1500 mAh
Tamaño (AN. x AL. x HO.)	103,3 x 46,6 x 88 mm
Peso (unidad principal)	200 g $\pm$ 5 g
Entorno operativo	0 °C - 40 °C

## Amplificador

Potencia de salida (RMS)	5 W
Respuesta en frecuencia	160 Hz - 18 kHz
Relación señal-ruido	> 70 dB

## Altavoz

Impedancia	4 $\Omega$
Potencia máxima de entrada	5 W
Controlador	Diámetro de 45 mm
Radiadores pasivos	1

## Bluetooth

Versión de Bluetooth	5.3
Rango de frecuencia	2402 - 2480 MHz
Potencia máxima de transmisión	< 10 dBm
Perfiles Bluetooth compatibles	Compatible con a2dp/avctp/avrcp/hfp
Alcance de la señal Bluetooth	hasta 20 metros

# 6 Solución de problemas

## Advertencia

- No se debe retirar la carcasa de altavoz.

Para mantener la validez de la garantía, no intente reparar el altavoz por su cuenta.

Si tiene problemas al utilizar el altavoz, compruebe los siguientes puntos antes de solicitar nuestro servicio. Si el problema persiste, visita el sitio web de Philips ([www.philips.com/support](http://www.philips.com/support)). Cuando contactes con Philips, asegúrate de que el altavoz esté cerca y que el número de modelo y el número de serie estén disponibles.

## General

### No se enciende

- Asegúrate de que el altavoz esté completamente cargado.
- Asegúrate de que el conector USB del altavoz esté conectado correctamente.
- Como función de ahorro de energía, el altavoz se apaga automáticamente 15 minutos después de no recibir señal de audio.

### Sin sonido

- Ajusta el volumen en este altavoz.
- Ajusta el volumen en el dispositivo conectado.
- Asegúrate de que tu dispositivo Bluetooth esté dentro del rango operativo.

### Sin respuesta del altavoz

- Reinicia el altavoz.


---

## Bluetooth

La calidad de audio es deficiente después de la conexión con un dispositivo habilitado para Bluetooth

- La recepción de Bluetooth es deficiente. Mueve el dispositivo más cerca de este altavoz o quita cualquier obstáculo entre ellos.

No se encuentra [Philips S2307] en tu dispositivo Bluetooth para el emparejamiento

- Pulse y mantenga apretado  durante 3 segundos para pasar al modo de emparejamiento Bluetooth y luego intente de nuevo.

No se puede conectar con tu dispositivo Bluetooth

- La función Bluetooth de tu dispositivo no está habilitada. Consulte el manual del usuario de tu dispositivo para saber cómo habilitar la función.
- Este altavoz no está en modo de emparejamiento.
- Este altavoz ya está conectado a otro dispositivo habilitado para Bluetooth. Desconéctalo e intente de nuevo.

## 7 Aviso

Cualquier cambio o modificación realizado en este dispositivo que no esté expresamente aprobado por MMD Hong Kong Holding Limited puede anular la autoridad del usuario para operar el equipo.

---

### Cumplimiento de la normativa



Por la presente, TP Vision Europe B.V. declara que este producto cumple con los requisitos esenciales y otras disposiciones pertinentes de Directive 2014/53/EU. Puedes encontrar la Declaración de Conformidad en [www.philips.com/support](http://www.philips.com/support).

---

### Cuidado del medio ambiente

Descartar el producto antiguo y la batería



Su producto está diseñado y fabricado con materiales y componentes de alta calidad, que pueden ser reciclados y reutilizados.



Este símbolo significa que el producto está contemplado en European Directive 2012/19/EU.



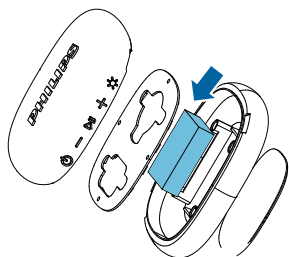
Este símbolo significa que el producto contiene baterías contempladas en European Directive 2013/56/EU que no pueden eliminarse con los residuos domésticos normales.



Infórmese sobre el sistema local de recogida selectiva de productos eléctricos y electrónicos y pilas. Siga las normas locales y no elimine nunca el producto y las pilas con los residuos domésticos normales. La eliminación correcta de los productos viejos y de las pilas ayuda a prevenir las consecuencias negativas para el medio ambiente y la salud humana.

### Extracción de las baterías integradas

Asegúrese de que el producto esté desconectado de la corriente antes de quitar la batería integrada.



Solo con fines ilustrativos

### Información ambiental

Se ha omitido todo el embalaje innecesario. Hemos tratado de hacer que el embalaje sea fácil de separar en tres materiales: cartón (caja), espuma de poliestireno (amortiguador) y polietileno (bolsas, lámina de espuma protectora).

EL producto consta de materiales que se pueden reciclar y reutilizar si es desmontado por una empresa especializada. Tenga en cuenta las regulaciones locales con respecto a la eliminación de materiales de embalaje, baterías agotadas y equipos antiguos.

Desechar una batería en fuego u horno caliente, o triturar o cortar mecánicamente una batería, puede provocar una explosión.

## Declaración de FCC e IC

### Información de la FCC

El dispositivo cumple con las reglas de la FCC, Parte 15. El funcionamiento está sujeto a las dos condiciones siguientes:

- ① Este dispositivo puede no causar interferencias perjudiciales y.
- ② Este dispositivo debe aceptar cualquier interferencia recibida, incluida la interferencia que pueda causar un funcionamiento no deseado.

**Advertencia:** Los cambios o modificaciones que no estén expresamente aprobados por la parte responsable del cumplimiento podrían anular la autoridad del usuario para operar el equipo.

**Nota:** Este equipo ha sido probado y se ha comprobado que cumple con los límites de un dispositivo digital de clase B, de acuerdo con la parte 15 de las normas de la FCC.

Estos límites están diseñados para proporcionar una protección razonable contra las interferencias perjudiciales en una instalación residencial.

Este equipo genera, utiliza y puede irradiar energía de radiofrecuencia y, si no se monta ni utiliza de acuerdo con las instrucciones, puede causar interferencias perjudiciales en las comunicaciones de radio. Sin embargo, no hay garantía de que no se produzcan interferencias en una instalación concreta. En el caso de que el equipo causara interferencias perjudiciales en la recepción de radio o televisión, lo cual puede determinarse apagando y encendiendo el equipo, se recomienda al usuario que intente corregir las interferencias mediante una o varias de las siguientes medidas:

- (1) Reorientar o reubicar la antena receptora.
- (2) Aumentar la separación entre el equipo y el receptor.
- (3) Conectar el equipo a una toma de corriente de un circuito diferente al que está conectado el receptor.

(4) Consultar al distribuidor o a un técnico de radio/televisión experimental para obtener ayuda.

#### **Declaración de advertencia de RF**

El dispositivo ha sido evaluado para cumplir con los requisitos generales de exposición a RF. El dispositivo se puede utilizar en condiciones de exposición portátil sin restricciones.

#### **IC-Canadá: CAN ICES-003 (B)/NMB-003(B)**

Este dispositivo contiene transmisor(es) / receptor(es) exento(s) de licencia que cumple(n) con el RSS(s) exento(s) de licencia de Innovación, Ciencia y Desarrollo Económico de Canadá. El funcionamiento está sujeto a las dos condiciones siguientes:

1. Este dispositivo no puede causar interferencias.
2. Este dispositivo debe aceptar cualquier interferencia, incluyendo las que puedan causar un funcionamiento no deseado del dispositivo.

#### **Avis d'Industrie Canada: CAN ICES-003(B)/NMB-003(B)**

L'émetteur/récepteur exempt de licence contenu dans le présent appareil est conforme aux CNR d'Innovation, Sciences et Développement économique Canada applicables aux appareils radio exempts de licence. L'exploitation est autorisée aux deux conditions suivantes :

1. L'appareil ne doit pas produire de brouillage;
2. L'appareil doit accepter tout brouillage radioélectrique subi, même si le brouillage est susceptible d'en compromettre le fonctionnement.

---

## Trademark notice



The Bluetooth® word mark and logos are registered trademarks owned by the Bluetooth SIG, Inc. and any use of such marks by MMD Hong Kong Holding Limited is under license.

Other trademarks and trade names are those of their respective owners.



Las especificaciones están sujetas a cambios sin previo aviso.

Philips y Philips Shield Emblem son marcas registradas de Koninklijke Philips N.V. y se usan bajo licencia.

Este producto ha sido fabricado y se vende bajo la responsabilidad de MMD Hong Kong Holding Limited o una de sus afiliadas, y MMD Hong Kong Holding Limited es el garante con respecto a este producto.

TAS2307\_00\_UM\_V1.0

