

EVNIA



27M1C5500V
27M1C5500VL

RO

Manualul de utilizare	1
Centre de asistență pentru clienți și garanție	21
Depanare și întrebări frecvente	25

Register your product and get support at www.philips.com/welcome

PHILIPS

Cuprins

1. Important	1
1.1 Măsuri de siguranță și întreținere	1
1.2 Descrieri ale notațiilor.....	4
1.3 Eliminarea produsului și a ambalajelor aferente.....	5
2. Configurarea monitorului	6
2.1 Instalare.....	6
2.2 Utilizarea monitorului	7
2.3 Scoaterea ansamblului bazei pentru montarea VESA	10
3. Optimizarea imaginilor.....	11
3.1 SmartImage	11
3.2 SmartContrast	13
4. Adaptive Sync	14
5. HDR	15
6. Specificații tehnice.....	16
6.1 Rezoluție și moduri presetate	19
7. Gestionarea consumului de energie.....	20
8. Centre de asistență pentru clienți și garanție	21
8.1 Politica Philips privind defectele de afișare a pixelilor pentru monitoarele plate.....	21
8.2 Asistență pentru clienți și garanție	24
9. Depanare și întrebări frecvente	25
9.1 Depanare	25
9.2 Întrebări frecvente generale ...	26

1. Important

Acest ghid de utilizare electronic este destinat tuturor persoanelor care utilizează monitorul Philips. Citiți cu atenție acest manual de utilizare, înainte de a utiliza monitorul. Acesta conține informații și observații importante referitoare la funcționarea monitorului.

Garanția Philips se aplică dacă produsul este manevrat corespunzător și utilizat în scopul pentru care a fost proiectat, în conformitate cu instrucțiunile de operare și dacă este prezentată factura sau chitanța în original, care să ateste data achiziției, numele distribuitorului, numărul produsului și numărul de model.

1.1 Măsuri de siguranță și întreținere

Avertismente

Utilizarea altor dispozitive de control, reglaje sau proceduri decât cele specificate în acest document poate cauza expunerea la scurtcircuite, pericole electrice și/sau pericole mecanice.

Citiți și respectați aceste instrucțiuni la conectarea și utilizarea monitorului pentru computer.

Mod de operare

- Nu expuneți monitorul la lumină solară directă, surse de lumină puternică sau la acțiunea unor surse de încălzire. Expunerea îndelungată la acest tip de mediu poate avea drept rezultat decolorarea și deteriorarea monitorului.
- Țineți afișajul departe de ulei. Uleiul poate să deterioreze capacul de plastic al displayului și poate să anuleze garanția.
- Este necesară îndepărtarea obiectelor ce ar putea cădea în orificiile de ventilație, precum și a celor care pot împiedica răcirea componentelor electronice ale monitorului.
- A nu se bloca orificiile de ventilație ale carcasei.
- În momentul poziționării monitorului, asigurați-vă că ștecherul și priza electrică pot fi accesate ușor.
- În cazul închiderii monitorului prin debranșarea cablului de alimentare de la sursa de curent alternativ sau continuu, se va aștepta 6 secunde anterior recuplării acestuia, pentru o funcționare normală a monitorului.
- A se utiliza numai cablul de alimentare corespunzător, furnizat, de fiecare dată, de către Philips. Dacă lipsește cablul de alimentare, se va contacta centrul de service local. (Vă rugăm să consultați informațiile de contact pentru Service, afișate în manualul Informații importante.)
- Conectați produsul la o sursă de alimentare care respectă specificațiile. Asigurați-vă că monitorul este conectat la o sursă de alimentare care respectă specificațiile. Utilizarea unei tensiuni incorecte va cauza defecțiuni și poate provoca incendii sau electrocutări.
- Protejați cablul. Nu trageți și nu îndoiți cablul de alimentare și cablul de semnal. Nu amplasați monitorul sau alte obiecte grele pe cabluri. Dacă sunt deteriorate, cablurile pot provoca incendii sau electrocutări.
- Pentru a evita deteriorarea accidentală, de exemplu, desprinderea panoului de pe cadru, asigurați-vă că monitorul nu este

înclinat în jos cu mai mult de -5 grade. Dacă se depășește unghiul de înclinare în jos de -5 grade, defecțiunea monitorului nu va fi acoperită de garanție.

- Nu supuneți monitorul la vibrații mari sau la șocuri puternice pe parcursul manevrării.
- A nu se lovi sau scăpa monitorul în timpul funcționării sau transportului.
- Utilizarea excesivă a monitorului poate cauza disconfort vizual. Este mai bine să faceți pauze mai scurte și mai dese la stația de lucru decât pauze mai lungi și mai rare; de exemplu, o pauză de 5 - 10 minute după o utilizare continuă a ecranului timp de 50 - 60 de minute este probabil mai bună decât o pauză de 15 minute la fiecare două ore. Încercați să vă protejați ochii de oboseală în timpul utilizării constante a ecranului prin următoarele acțiuni:
 - Priviți în depărtare la diverse distanțe după o perioadă lungă de concentrare asupra ecranului.
 - Clipiți voluntar des în timp ce lucrați.
 - Închideți ușor și rotiți ochii pentru a-i relaxa.
 - Repoziționați ecranul la o înălțime și un unghi corespunzătoare, în funcție de înălțimea dvs.
 - Ajustați luminozitatea și contrastul la un nivel corespunzător.
 - Ajustați iluminarea mediului la un nivel similar luminozității ecranului, evitați iluminarea fluorescentă și suprafețele care nu reflectă prea multă lumină.
 - Consultați un medic dacă simptomele nu dispar.

Întreținere

- Pentru a vă proteja monitorul de posibile deteriorări, nu supuneți ecranul LCD la presiuni mari. Atunci când deplasați monitorul, apucați-l de ramă. Nu ridicați monitorul plasând palma sau degetele pe ecranul LCD.
- Soluțiile de curățare pe bază de ulei pot deteriora părțile de plastic și să anuleze garanția.
- În cazul în care monitorul nu va fi utilizat o perioadă îndelungată, acesta se va debransa de la sursă.
- Dacă este necesar, monitorul se va curăța cu o cârpă umedă după debransare. Ecranul poate fi șters cu o cârpă uscată când nu este sub tensiune. Totuși, pentru curățarea monitorului, nu se vor folosi niciodată solvenți organici, precum alcool, sau soluții pe bază de amoniac.
- Pentru a se evita riscul apariției suprasarcinii electrice și deteriorării permanente a monitorului, acesta nu se va expune la praf, ploaie, apă sau medii cu umezeală excesivă.
- Dacă monitorul este expus la umezeală, va fi șters cu o cârpă umedă, cât mai curând posibil.
- Dacă în monitor pătrund substanțe străine sau apă, se va întrerupe imediat sursa de alimentare și se va debransa cablul de la priză. Apoi, se va îndepărta substanța respectivă, urmând ca monitorul să fie trimis la centrul de service.
- Nu depozitați și nu utilizați monitorul în locuri expuse la căldură, la lumina directă a soarelui sau la frig excesiv.
- Pentru asigurarea funcționării optime permanente a monitorului și prelungirea duratei sale de viață,

acesta va fi plasat într-un spațiu ai cărui parametri de temperatură și umiditate se situează în următoarea gamă de valori.

- Temperatură: 0 – 40 °C (32 – 104 °F)
- Umiditate: 20 – 80% UR

Informații importante despre imaginea remanentă/fantomă

- Activați întotdeauna un economizor dinamic pentru ecran când lăsați monitorul nesupravegheat. Activați întotdeauna o aplicație periodică de împrăștiere a ecranului atunci când monitorul va afișa un conținut static. Afișarea continuă a unor imagini statice o perioadă îndelungată poate produce „imagini arse”, cunoscute și ca „imagini remanente” sau „imagini fantomă” pe ecranul dvs.
- „Imaginea arsă”, „ imaginea remanentă” sau „ imaginea fantomă” reprezintă un fenomen binecunoscut în tehnologia ecranelor LCD. În majoritatea cazurilor, „ imaginea arsă” sau „ imaginea remanentă” sau „ imaginea fantomă” va dispărea treptat într-un interval de timp după deconectarea de la alimentarea cu energie electrică.

Avertisment

Nerespectarea indicației de activare a unui economizor ecran sau a unei aplicații de reimprăștiere periodică a ecranului poate avea ca efect apariția simptomelor grave de „ imagine statică”, „ imagine remanentă” sau „ imagine fantomă” care nu mai dispar și nici nu se pot remedia. Deteriorarea menționată mai sus nu este acoperită de garanție.

Service

- Carcasa trebuie desfăcută numai de către personalul calificat din service.

- Dacă este necesar un document pentru reparație sau integrare, se va contacta centrul de service local. (Vă rugăm să consultați informațiile de contact pentru Service, afișate în manualul Informații importante.)
- Pentru informații referitoare la transport, consultați rubrica „Specificații tehnice”.
- A nu se lăsa monitorul în mașină/ portbagaj sub acțiunea directă a razelor solare.

Notă

În cazul în care monitorul nu funcționează normal sau dacă nu știți cum să procedați după ce ați aplicat instrucțiunile din acest manual, consultați un specialist în service.

1.2 Descrieri ale notațiilor

Următoarele subcapitole descriu convențiile de notație utilizate în acest document.

Observații, atenționări și avertismente

Unele fragmente de text din acest ghid sunt însoțite de pictograme și pot apărea cu caractere aldine sau italice. Fragmentele respective conțin observații, atenționări sau avertismente. Acestea sunt utilizate după cum urmează:

Notă

Această pictogramă indică informații și sfaturi importante care vă pot ajuta să utilizați mai eficient computerul.

Atenție

Această pictogramă indică informații despre modalități de evitare a eventualelor defecțiuni ale hardware-ului și a pierderii de date.

Avertisment

Această pictogramă indică riscul potențial de vătămare corporală și prezintă modalități de evitare a problemelor.

Anumite avertismente pot apărea în diferite formate și este posibil să nu fie însoțite de pictograme. În aceste situații, prezentarea specifică a avertismentului este impusă de autoritatea de reglementare legală.

1.3 Eliminarea produsului și a ambalajelor aferente

Deșeuri de echipamente electrice și electronice (WEEE)



This marking on the product or on its packaging illustrates that, under European Directive 2012/19/EU governing used electrical and electronic appliances, this product may not be disposed of with normal household waste. You are responsible for disposal of this equipment through a designated waste electrical and electronic equipment collection. To determine the locations for dropping off such waste electrical and electronic, contact your local government office, the waste disposal organization that serves your household or the store at which you purchased the product.

Your new monitor contains materials that can be recycled and reused. Specialized companies can recycle your product to increase the amount of reusable materials and to minimize the amount to be disposed of.

All redundant packing material has been omitted. We have done our utmost to make the packaging easily separable into mono materials.

Please find out about the local regulations on how to dispose of your old monitor and packing from your sales representative.

Taking back/Recycling Information for Customers

Philips establishes technically and economically viable objectives to optimize the environmental performance of the organization's product, service and activities.

From the planning, design and production stages, Philips emphasizes the important of making products that can easily be recycled. At Philips, end-of-life management primarily entails participation in national take-back initiatives and recycling programs whenever possible, preferably in cooperation with competitors, which recycle all materials (products and related packaging material) in accordance with all Environmental Laws and taking back program with the contractor company.

Your display is manufactured with high quality materials and components which can be recycled and reused.

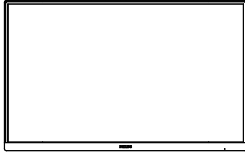
To learn more about our recycling program please visit:

<http://www.philips.com/a-w/about/sustainability.html>

2. Configurarea monitorului

2.1 Instalare

1 Conținutul pachetului



27M1C5500V



27M1C5500VL



*Earphone-Hang



Power



*DP

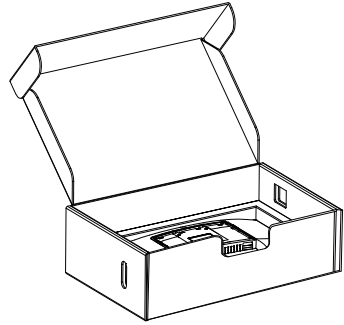


*HDMI

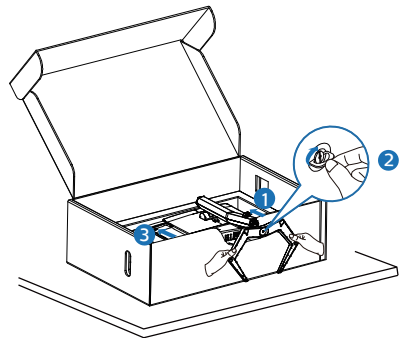
*Diferă în funcție de regiune

2 Instalarea suportului de bază

1. Plasăți monitorul cu față în jos pe o suprafață moale. Aveți grijă să nu zgâriați sau să deteriorați ecranul.



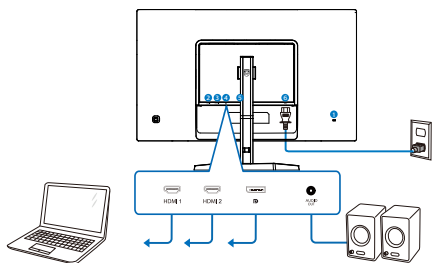
2. Țineți suportul cu ambele mâini.
 - (1) Fixați cu grijă baza pe suport.
 - (2) Folosiți degetele pentru a strânge șurubul situat în partea de jos a bazei.
 - (3) Atașați cu atenție suportul în zona de montare VESA până când dispozitivul de fixare blochează suportul.



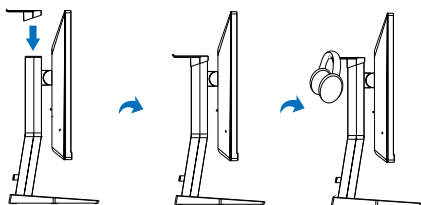
⚠ Avertisment

Plasați monitorul cu față în jos pe o suprafață moale. Aveți grijă să nu zgâriați sau să deteriorați ecranul.

3 Conectarea la calculator



Earphone-Hang



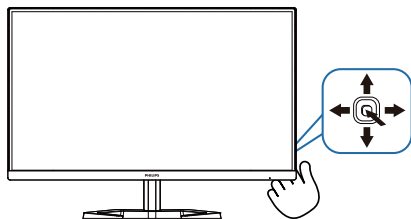
- 1 Încuietoare Kensington antifurt
- 2 Intrare HDMI 1
- 3 Intrare HDMI 2
- 4 Intrare DisplayPort
- 5 Ieșire audio
- 6 Intrare alimentare AC

Conectarea la PC

1. Conectați ferm cablul de alimentare în spatele monitorului.
2. Opriți computerul și deconectați cablul de alimentare al acestuia.
3. Conectați cablul de semnal al monitorului la conectorul video din partea posterioară a computerului.
4. Conectați cablurile de alimentare ale computerului și monitorului la o priză din apropiere.
5. Porniți computerul și monitorul. Dacă este afișată o imagine pe monitor, instalarea este finalizată.

2.2 Utilizarea monitorului

1 Descrierea butoanelor de control



1		Apăsați pentru a porni afișajul. Apăsați mai mult de 3 secunde pentru a închide afișajul.
2		Acces la meniul OSD. Confirmați reglajul OSD.
3		Ajustați Setările pentru jocuri. Reglează meniul OSD.
4		Modifică sursa de intrare a semnalului. Reglează meniul OSD.
5		Meniul Joc SmartImage. Există mai multe selecții: FPS, Curse, RTS, Jucător 1, Jucător 2, Mod LowBlue, EasyRead și Dezactivat. Când monitorul primește semnal HDR, SmartImage va afișa meniul HDR. Există mai multe selecții: HDR Joc, HDR Film, HDR Fotografii, Personal și Dezactivat. Revine la nivelul OSD anterior.

2 Descrierea afișării pe ecran (OSD)

Ce înseamnă OSD (afișarea pe ecran)?

Toate monitoarele LCD Philips dispun de caracteristica OSD (afișare pe ecran). Acest lucru permite utilizatorului final să selecteze funcțiile monitorului direct de pe ecran, prin intermediul unei ferestre de instrucțiuni. Mai jos este prezentată o interfață OSD, ușor de utilizat:

Game Setting	Adaptive Sync	On
	MPRT	Off
	MPRT Level	0
LowBlue Mode	Crosshair	Off
	Low Input Lag	On
Input	SmartResponse	Off
	SmartFrame	Off
Picture		
SmartSize		
Audio		

Instrucțiuni fundamentale și simple referitoare la tastele de control

Pentru a accesa meniul OSD pe acest afișaj Philips, folosiți butonul de pe spatele afișajului. Butonul unic funcționează ca un joystick. Pentru a deplasa cursorul, comutați butonul în patru direcții. Apăsăți butonul pentru a selecta opțiunea dorită.

Meniul OSD

Mai jos este ilustrată imaginea generală a structurii interfeței OSD. O puteți folosi pentru consultare atunci când doriți să efectuați mai târziu diferite reglaje.

Main menu	Sub menu	
Game Setting	Adaptive Sync	On, Off
	MPRT	On, Off
	MPRT Level	0-20
	Crosshair	On, Off
	Low Input Lag	On, Off
	SmartResponse	Off, Fast, Faster, Fastest
	SmartFrame	On, Off
		Size (1, 2, 3, 4, 5, 6, 7)
		Brightness (0-100)
		Contrast (0-100)
LowBlue Mode	On	
	Off	1, 2, 3, 4
Input	1 HDMI 2.0	
	2 HDMI 2.0	
	DisplayPort	
Picture	Auto	On, Off
	SmartImage	FPS/Racing/RTS/Gamer1/Gamer2/LowBlue Mode/EasyRead/Off
	SmartImage HDR	HDR Game/ HDR Movie/ HDR Photo/Personal/Off
	Brightness	0-100
	Contrast	0-100
	Sharpness	0-100
	SmartContrast	On, Off
	Gamma	1.8, 2.0, 2.2, 2.4, 2.6
	Pixel Orbiting	On, Off
	Over-Scan	On, Off
SmartSize	Panel Size	17" (5.4), 19" (5.4), 19" W (6.10), 22" W (6.10), 18.5" W (6.9), 19.5" W (6.9), 20" W (6.9), 21.5" W (6.9), 23" W (6.9), 24" W (6.9), 27" W (6.9)
	1:1	
	Aspect	
Audio	Volume	0-100
	Mute	On, Off
Color	Color Temperature	Native, 5000K, 6500K, 7500K, 8200K, 9300K, 11500K
	sRGB	Red: 0-100 Green: 0-100 Blue: 0-100
	User Define	
Language		English, Deutsch, Español, Ελληνικά, Français, Italiano, Magyar, Nederlands, Português, Português do Brasil, Polski, Русский, Svenska, Suomi, Türkçe, Čeština, Українська, 简体中文, 繁體中文, 日本語, 한국어
OSD Setting	Horizontal	0-100
	Vertical	0-100
	Transparency	Off, 1, 2, 3, 4
	OSD Time Out	5s, 10s, 20s, 30s, 60s
Setup	Resolution Notification	On, Off
	Reset	Yes, No
	Information	

Notă

- MPRT: Pentru a reduce blurul de mișcare, iluminarea de fundal LED va clipi sincronizat cu rata de refresh al ecranului, ceea ce va cauza schimbare notabilă a luminozității.
- Rată de refresh 75 Hz sau mai mult este necesară pentru MPRT.
- Adaptive Sync și MPRT nu pot fi activate simultan.
- MPRT este pentru ajustarea luminozității pentru reducerea blur, astfel nu se poate ajusta luminozitatea până când MPRT este pornit.

- MPRT este un mod optimizat pentru jocuri. Este recomandat să opriți atunci când nu folosiți funcția de jocuri.

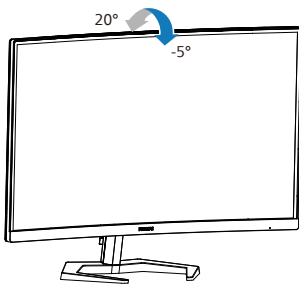
3 Indicarea rezoluției

Acest monitor oferă performanțe maxime la rezoluția sa nativă de 2560 x 1440. Dacă monitorul este utilizat cu o altă rezoluție, pe ecran este afișat un mesaj de avertizare: Use 2560 x 1440 for best results.

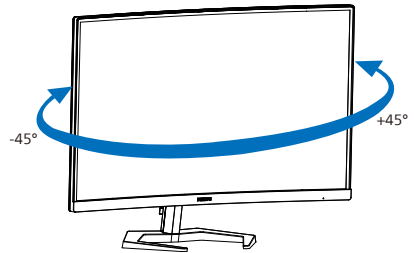
Afișarea alertei de rezoluție nativă se poate dezactiva în Setup (Configurare) din meniul OSD.

4 Funcția fizică

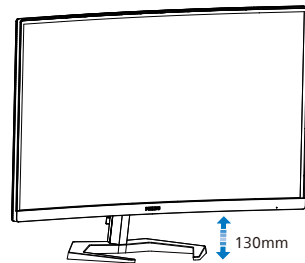
Înclinat



Pivotare (27M1C5500V)



Reglare pe înălțime (27M1C5500V)



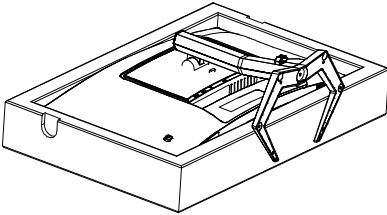
⚠ Avertisment

- Pentru a evita deteriorarea accidentală a ecranului, precum desprinderea panoului, asigurați-vă că monitorul nu este înclinat în jos cu mai mult de -5 grade.
- Nu apăsați pe ecran atunci când reglați unghiul monitorului. Atingeți doar cadrul.

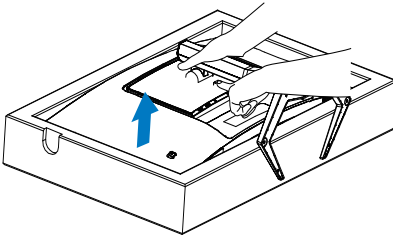
2.3 Scoaterea ansamblului bazei pentru montarea VESA

Înainte de a începe dez asamblarea bazei monitorului, urmați instrucțiunile de mai jos pentru a evita deteriorarea monitorului sau vătămarea corporală.

1. Plasați monitorul cu fața în jos pe o suprafață moale. Aveți grijă să nu zgâriați sau să deteriorați ecranul. Ridicați apoi suportul monitorului.

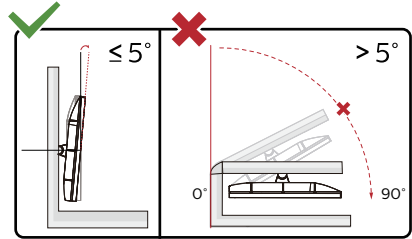
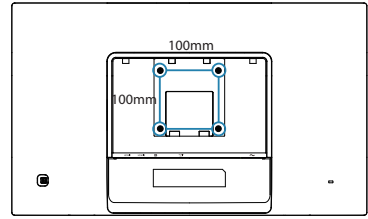


2. Ținând apăsat butonul de deblocare, înclinați și glisați baza în afară.



ⓘ Notă

Acest monitor acceptă o interfață de montare compatibilă VESA de 100mm x 100mm. Șurub de montare VESA M4. Contactați întotdeauna producătorul în cazul în care doriți să realizați instalarea pe perete.



* Designul afișajului poate diferi de ilustrație.

⚠ Avertisment

- Pentru a evita deteriorarea accidentală a ecranului, precum desprinderea panoului, asigurați-vă că monitorul nu este înclinat în jos cu mai mult de -5 grade.
- Nu apăsați pe ecran atunci când reglați unghiul monitorului. Atingeți doar cadrul.

3. Optimizarea imaginilor

3.1 SmartImage

1 Ce este?

SmartImage oferă presetări care optimizează afișajul pentru diferite tipuri de conținut, reglând dinamic luminozitatea, contrastul, culoarea și claritatea în timp real. Indiferent dacă lucrați cu aplicații de text, de afișare de imagini sau urmăriți un videoclip, Philips SmartImage vă asigură o performanță excelentă și optimizată a monitorului.

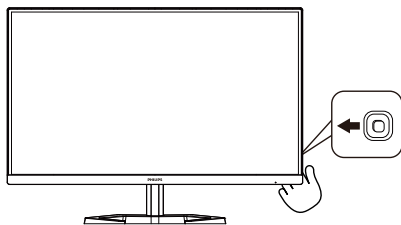
2 De ce am nevoie de acesta?

Dacă vă doriți un monitor care vă asigură afișarea optimizată a tuturor tipurilor de conținut, software-ul SmartImage vă reglează în mod dinamic și în timp real luminozitatea, contrastul, culorile și claritatea pentru a vă îmbunătăți experiența vizuală cu acest monitor.

3 Cum funcționează?

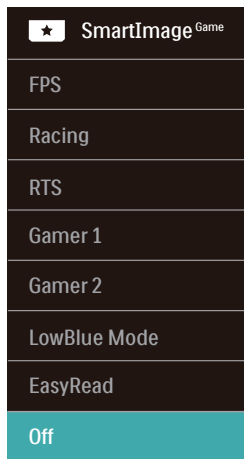
SmartImage este o tehnologie exclusivă, de ultimă generație, de la Philips care analizează conținutul afișat pe ecranul dvs. Bazat pe un scenariu pe care îl selectați chiar dvs., SmartImage îmbunătățește în mod dinamic contrastul, saturația culorilor și claritatea imaginilor, astfel încât calitatea conținutului afișat să fie îmbunătățită – toate acestea în timp real și prin apăsarea unui singur buton.

4 Cum se activează SmartImage?



1. Mutați butonul unic către stânga pentru a activa afișajul SmartImage.
2. Comutați în sus sau în jos pentru a selecta între modurile smartImage.
3. Afișajul SmartImage rămâne pe ecran timp de 5 secunde sau puteți deplasa butonul către dreapta pentru a confirma.

Există mai multe selecții: FPS, Curse, RTS, Jucător1, Jucător2, Mod lumină albastră redusă, EasyRead și Dezactivat.

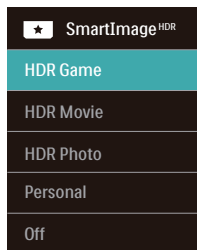


- **FPS:** Pentru a juca jocuri FPS (Tir subiectiv). Îmbunătățește detaliile nivelului de negru al temelor întunecate.
- **Racing (Curse):** Pentru a juca jocuri de Curse. Asigură un timp de răspuns rapid și o saturație ridicată a culorilor.

- **RTS:** Pentru a juca jocuri RTS (Strategie în timp real), se poate evidenția o porțiune selectată de utilizator pentru jocuri RTS (prin SmartFrame). Calitatea imaginii poate fi reglată pentru porțiunea evidențiată.
- **Gamer 1 (Jucător 1):** Setările preferințelor utilizatorului salvate ca Jucător 1.
- **Gamer 2 (Jucător 2):** Setările preferințelor utilizatorului salvate ca Jucător 2.
- **LowBlue Mode (Mod lumină albastră redusă):** Mod lumină albastră redusă pentru productivitate cu impact redus asupra ochilor. Studiile au arătat că, la fel cum razele ultraviolete pot cauza vătămarea ochilor, razele de lumină albastră cu unde scurte emise de afișajele LED pot să cauzeze vătămarea ochilor și să afecteze vederea în timp. Dezvoltată pentru sănătate, setarea Philips Mod lumină albastră redusă utilizează o tehnologie software inteligentă pentru a reduce lumina albastră cu unde scurte dăunătoare.
- **EasyRead:** Contribuie la îmbunătățirea citirii textului din aplicații bazate pe text, ca de exemplu a cărților PDF în format electronic. Utilizând un algoritm special care mărește contrastul și claritatea marginilor conținutului de tip text, afișarea este optimizată astfel încât cititul să fie extrem de plăcut, prin reglarea luminozității, contrastului și temperaturii de culoare a monitorului.
- **Off (Dezactivat):** Fără optimizare cu SmartImage^{GAME}.

Când acest afișaj primește semnal HDR de la dispozitivul conectat, selectați un mod de imagine care se potrivește cel mai bine nevoilor dvs.

Există mai multe selecții: HDR Joc, HDR Film, HDR Fotografii, Personal și Dezactivat.



- **HDR Joc:** Setare ideală pentru optimizarea jocurilor video. Cu un alb mai strălucitor și un negru mai închis, scena de jocuri este vie și dezvăluie mai multe detalii, puteți astfel observa cu ușurință dușmanii care se ascund în colțuri întunecate și umbre.
- **HDR Film:** Setare ideală pentru vizionarea filmelor HDR. Oferiți un contrast și luminozitate mai bune, pentru o experiență de vizualizare mai realistă și captivantă.
- **HDR Fotografii:** Îmbunătățirea nuanțelor de roșu, verde și albastru, pentru imagini reale.
- **Personal:** Modificați setările, disponibile în meniul imagine.
- **Dezactivat:** Nici o optimizare SmartImage HDR.

⊖ Notă

Pentru a opri funcția HDR, vă rugăm să dezactivați de la dispozitivul de intrare și conținutul acestuia.

Setările HDR inconsistente între dispozitivul de intrare și monitor pot cauza imagini nesatisfăcătoare.

3.2 SmartContrast

1 Ce este?

Tehnologie unică ce analizează dinamic conținutul afișat și optimizează automat raportul de contrast al monitorului pentru claritate vizuală maximă și experiență vizuală încântătoare, crescând retroiluminarea pentru imagini mai clare, mai contrastante și mai luminoase sau reducând retroiluminarea pentru afișarea clară a imaginilor pe fundaluri întunecate.

2 De ce am nevoie de acesta?

Doriți cea mai bună claritate vizuală și confort de vizualizare pentru fiecare tip de conținut. SmartContrast controlează dinamic contrastul și reglează retroiluminarea pentru ca imaginile jocurilor și cele video să fie clare, contrastante și luminoase sau afișează text clar, lizibil pentru munca de birou. Prin reducerea consumului electric al monitorului, puteți reduce costurile cu energia și prelungi durata de viață a monitorului.

3 Cum funcționează?

Atunci când activați SmartContrast, acesta va analiza în timp real conținutul afișat pentru a ajusta culorile și pentru a controla intensitatea iluminării de fundal. Această funcție va îmbunătăți în mod dinamic contrastul pentru o experiență de divertisment grozavă atunci când vizionați videoclipuri sau vă jucați.

4. Adaptive Sync



Adaptive Sync

Mult timp, jocurile pe calculator nu au putut oferi satisfacție maximă pasionaților, din cauză că unitățile de procesare grafică (GPU) și monitoarele se actualizează cu o frecvență diferită. Uneori, GPU poate reda multe imagini noi în timpul unei singure actualizări a monitorului, iar monitorul afișează porțiuni din fiecare imagine ca pe o singură imagine. Acest procedeu se numește „sfâșiere”. Pasionații de jocuri pot repara efectul de sfâșiere cu ajutorul unei funcții care se numește „v-sync”, însă imaginea poate deveni sacadată pentru că GPU așteaptă ca monitorul să genereze actualizarea înainte de afișarea imaginilor.

Cu v-sync sunt reduse și semnalul mouse-ului și numărul total de cadre pe secundă. Tehnologia AMD Adaptive Sync elimină toate aceste probleme permițându-i unității GPU să actualizeze monitorul atunci când este disponibilă o nouă imagine, generând jocuri incredibil de clare, rapide și fără efectul de sfâșiere.

Urmate de placa video cu care sunt compatibile.

- Sistem de operare
 - Window.s 11/10/8.1/8/7
- Placă grafică: R9 seria 290/300 și R7 seria 260
 - AMD Radeon R9 seria 300
 - AMD Radeon R9 Fury X
 - AMD Radeon R9 360
- Unități de procesare accelerată mobile și desktop din seria de procesor A
 - AMD Radeon R7360
 - AMD Radeon R9295X2
 - AMD Radeon R9290X
 - AMD Radeon R9290
 - AMD Radeon R9285
 - AMD Radeon R7260X
 - AMD Radeon R7260

5. HDR

Setări HDR pentru sistemul Windows10

Pași

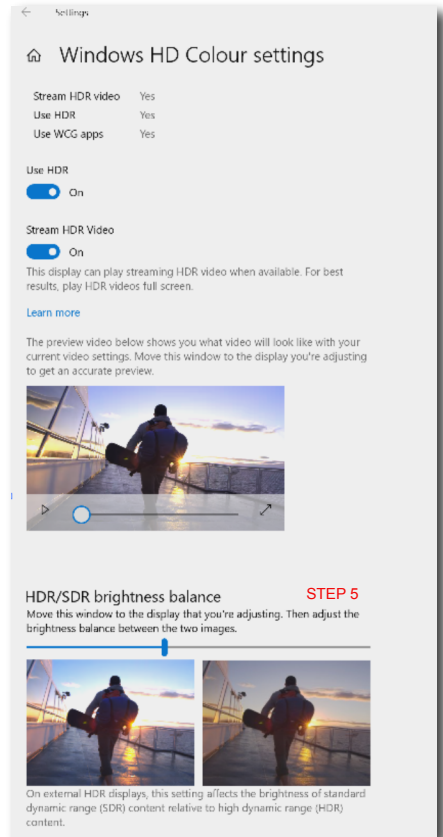
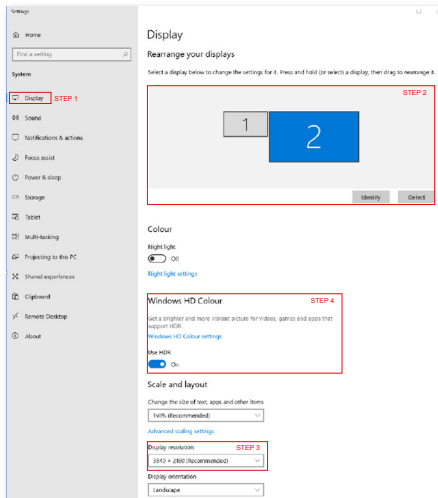
1. Faceți clic dreapta pe desktop și accesați-l pentru afișarea setărilor
2. Selectați afișajul/monitorul
3. Selectați un display capabil HDR în meniul Rearanjare afișaje.
4. Selectați setările Windows HD Color.
5. 5. Ajustați opțiunea Brightness (Luminozitate) pentru conținutul SDR

Notă:

Trebuie să aveți instalată ediția Windows10; actualizați întotdeauna la versiunea cea mai recentă.

Pentru informații suplimentare de pe site-ul oficial Microsoft accesați link-ul de mai jos.

<https://support.microsoft.com/en-au/help/4040263/windows-10-hdr-advanced-color-settings>



Notă

Pentru a opri funcția HDR, vă rugăm să dezactivați de la dispozitivul de intrare și conținutul acestuia.

Setările HDR inconsistente între dispozitivul de intrare și monitor pot cauza imagini nesatisfăcătoare.

6. Specificații tehnice

Imagine/Afișaj	
Tip de ecran de monitor	VA
Iluminare fundal	W-LED
Dimensiune panou	27" (68,5 cm)
Raport aspect	16:9
Distanța dintre pixeli	0,2331(H) mm x 0,2331(V) mm
Contrast Ratio (typ.)	4000:1
Unghi de vizualizare (tipic)	178° (O)/178° (V) la C/R > 10
Culori monitor	16,7M (8 bits)
Îmbunătățire imagine	SmartImage Game/ Smart Image HDR
Rată de îmborspătare pe verticală	48~144Hz (HDMI) 48~165Hz (DP)
Frecvență orizontală	30~230 KHz (HDMI) 30~250 KHz (DP)
sRGB	DA
Flicker Free	DA
Mod lumină albastră redusă	DA
HDR	DA
Adaptive Sync	DA
EasyRead	DA
Conectivitate	
Sursa de intrare a semnalului	HDMI, DisplayPort
Conectori	2 x HDMI 2.0 (HDCP 1.4, HDCP 2.2) 1 x DisplayPort 1.4 (HDCP 1.4, HDCP 2.2) 1 x Audio lähtö
Intrare semnal	Sincronizare separată
Confort	
Limbi OSD	Engleză, Germană, Spaniolă, Greacă, Franceză, Italiană, Maghiară, Olandeză, Portugheză, Portugheză (Brazilia), Poloneză, Rusă, Suedeză, Finlandeză, Turcă, Cehă, Ucraineană, Chineză Simplificată, Chineză Tradițională, Japoneză, Coreeană
Alte avantaje	Montare VESA (100 x 100mm), sistem blocare Kensington
Compatibilitate Plug & Play	DDC/CI, sRGB, Windows 11/10/8.1/8/7, Mac OSX
Suport	
Înclinare	-5 / +20 grade
Pivotare (27M1C5500V)	-45 / +45 grade
Ajustare pe înălțime (27M1C5500V)	130 mm

Alimentare			
Consum energie	Tensiune de intrare c.a. la 100 V c.a., 60Hz	Tensiune de intrare c.a. la 115 V c.a., 60Hz	Tensiune de intrare c.a. la 230 V c.a., 50Hz
Funcționare normală	38,9W (tipic)	38,7W (tipic)	38,5W (tipic)
Inactiv (Mod standby)	0,5W	0,5W	0,5W
Mod Oprit	0,3W	0,3W	0,3W
Disipare căldură*	Tensiune de intrare c.a. la 100 V c.a., 60Hz	Tensiune de intrare c.a. la 115 V c.a., 60Hz	Tensiune de intrare c.a. la 230 V c.a., 50Hz
Funcționare normală	132,76 BTU/h (tipic)	132,08 BTU/h (tipic)	131,40 BTU/h (tipic)
Inactiv (Mod standby)	1,71 BTU/h	1,71 BTU/h	1,71 BTU/h
Mod Oprit	1,02 BTU/h	1,02 BTU/h	1,02 BTU/h
Indicator LED alimentare	Mod pornit: Alb, mod de veghe/Mod repaus: Alb (intermitent)		
Alimentare	Încorporată, 100–240 V c.a., 50/60Hz		

Dimensiuni	
Produs cu suport (LxÎxA)	27M1C5500V: 611 x 544 x 236 mm 27M1C5500VL: 611 x 447 x 193 mm
Produs fără suport (LxÎxA)	611 x 366 x 83 mm
Produs cu ambalaj(LxÎxA)	27M1C5500V: 930 x 508 x 188 mm 27M1C5500VL: 730 x 469 x 226 mm
Greutate	
Produs cu suport	27M1C5500V: 5,64 kg 27M1C5500VL: 5,49 kg
Produs fără suport	4,18 kg
Produs cu ambalaj	27M1C5500V: 10,07 kg 27M1C5500VL: 9,20 kg

În stare de funcționare	
Interval de temperatură (funcționare)	de la 0°C la 40°C
Umiditate relativă (în funcțiune)	20%–80%
Presiune atmosferică (în funcțiune)	700–1060 hPa
Interval de temperatură (nefuncționare)	între -20°C la 60°C
Umiditate relativă (când nu este în funcțiune)	între 10% și 90%
Presiune atmosferică (când nu este în funcțiune)	500–1060 hPa

Mediu și energie	
RoHS	DA
Ambalare	100% reciclabil
Substanțe specifice	Conținut 100% materiale PVC BFR
Carcasă	
Culoare	Negru
Emailat	Textură

 **Notă**

Aceste date pot suferi modificări fără notificare. Accesați www.philips.com/support pentru a descărca ultima versiune a instrucțiunilor.

6.1 Rezoluție și moduri presetate

- 1** Rezoluție maximă
2560 x 1440 @ 144Hz (HDMI)
2560 x 1440 @ 165Hz (DP)
- 2** Rezoluție recomandată
2560 x 1440 @ 60Hz (HDMI/DP)

Frecvență H (kHz)	Rezoluție	Frecvență V (Hz)
31,47	720 x 400	70,00
31,47	640 x 480	60,00
35,00	640 x 480	67,00
37,86	640 x 480	72,00
37,50	640 x 480	75,00
35,16	800 x 600	56,00
37,88	800 x 600	60,00
48,08	800 x 600	72,00
46,88	800 x 600	75,00
47,73	832 x 624	75,00
48,36	1024 x 768	60,00
56,48	1024 x 768	70,00
60,02	1024 x 768	75,00
79,98	1280 x 1024	75,00
67,50	1920 x 1080	60,00
63,89	1280 x 1024	60,00
88,79	2560 x 1440	60,00
222,06	2560 x 1440	144,00
242,55	2560 x 1440	165,00(DP)

Notă

Nu uitați că afișajul dvs. funcționează cel mai bine la rezoluția sa nativă de 2560 x 1440. Pentru imagini de calitate optimă, respectați recomandarea referitoare la rezoluție.

Pentru performanțe optime de ieșire, vă rugăm să vă asigurați că placa grafică este capabilă să atingă rezoluția și rata de înprospătare maximă al acestui afișaj Philips.

7. Gestionarea consumului de energie

Dacă aveți placă video sau program software conforme cu VESA DPM instalate pe PC, monitorul poate reduce automat consumul de energie atunci când nu este utilizat. Dacă este detectată o introducere de la tastatură, mouse sau alt dispozitiv de intrare, monitorul se va „trezi” automat. Următorul tabel indică consumul de energie și semnalizarea acestei funcții de economisire automată a energiei:

Definiție gestionare alimentare					
Mod VESA	Video	Sinc O	Sinc V	Energie consumată	Culoare LED
Activ	PORNIT	Da	Da	38,7 W (tipic). 59,8 W (maxim)	Alb
Inactiv (Mod standby)	OPRIT	Nu	Nu	0,5 W	Alb (clipitor)
Mod Oprit	OPRIT	-	-	0,3 W	OPRIT

Configurarea următoare este utilizată pentru a măsura consumul de energie al acestui monitor.

- Rezoluție nativă: 2560 x 1440
- Contrast: 50%
- Luminozitate: 60%
- Temperatură de culoare: 6500 k la alb rece complet

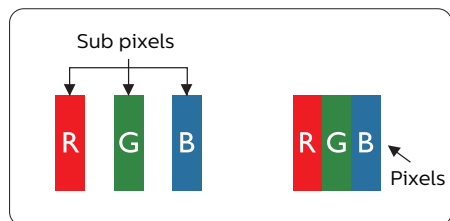
Notă

Aceste date pot suferi modificări fără notificare.

8. Centre de asistență pentru clienți și garanție

8.1 Politica Philips privind defectele de afișare a pixelilor pentru monitoarele plate

Philips depune eforturi deosebite pentru a livra produse de cea mai bună calitate. Utilizăm unele dintre cele mai avansate procese de fabricație din această industrie și practicăm un control al calității foarte strict. Cu toate acestea, defectele de afișare a pixelilor și a subpixelilor pe ecranele TFT utilizate la monitoarele plate sunt uneori inevitabile. Niciun producător nu poate garanta că toate ecranele vor funcționa fără defecte de afișare a pixelilor, însă Philips garantează că toate monitoarele cu un număr de defecte inacceptabil vor fi reparate sau înlocuite conform condițiilor de garanție. Această notificare explică diferitele tipuri de defecte de afișare a pixelilor și definește nivelurile acceptabile pentru fiecare tip de defect. Pentru a intra sub incidența condițiilor prevăzute de garanție pentru reparare sau înlocuire, numărul de defecte de afișare a pixelilor pe un ecran TFT trebuie să depășească aceste niveluri acceptabile. De exemplu, un monitor nu trebuie să aibă defecti mai mult de 0,0004% dintre subpixeli. Philips fixează standarde de calitate și mai ridicate pentru anumite tipuri sau combinații de defecte de afișare a pixelilor, care sunt mai ușor de observat decât altele. Această politică este valabilă în întreaga lume.



Pixeli și subpixeli

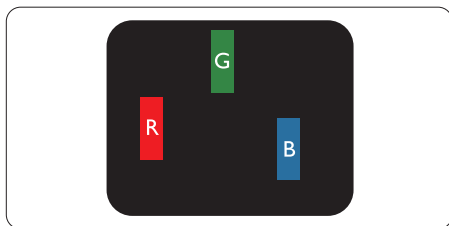
Un pixel sau un element de imagine este compus din trei subpixeli în culorile primare roșu, verde și albastru. Un număr mare de pixeli formează împreună o imagine. La aprinderea tuturor subpixelilor dintr-un pixel, cei trei subpixeli colorați sunt percepuți ca un singur pixel alb. Când toți subpixelii sunt stinși, cei trei subpixeli colorați sunt percepuți ca un singur pixel negru. Diverse alte combinații de subpixeli aprinși și stinși sunt percepute ca pixeli singuri de diverse culori.

Tipuri de defecte de afișare a pixelilor

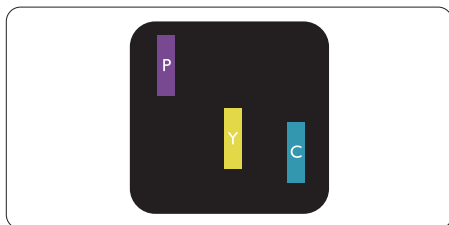
Defectele de afișare a pixelilor și subpixelilor apar pe ecran în diferite moduri. Există două categorii de defecte de afișare a pixelilor și mai multe tipuri de defecte de afișare a subpixelilor în cadrul fiecărei categorii.

Defectele de tip „punct luminos”

Aceste defecte apar ca pixeli sau subpixeli ce sunt permanent aprinși sau „în funcțiune”. Cu alte cuvinte, un punct luminos este un subpixel ce iese în evidență pe ecran, atunci când este afișată o imagine de culoare închisă. Defectele de tip punct luminos sunt de următoarele tipuri.

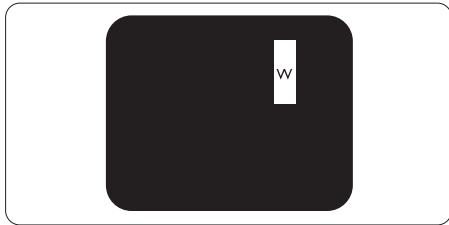


Un subpixel aprins, de culoare roșie, verde sau albastră.



Doi subpixeli adiacenți aprinși:

- Roșu + Albastru = Violet
- Roșu + Verde = Galben
- Verde + Albastru = Cian (Albastru deschis)

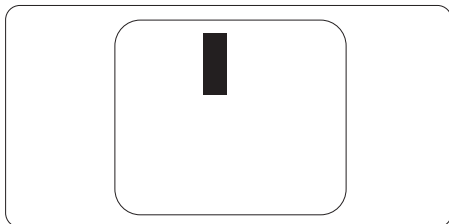


Trei subpixeli adiacenți aprinși (un pixel alb).

⊖ **Notă**
Punctele luminoase roșii sau albastre sunt cu peste 50% mai strălucitoare decât cele învecinate, în timp ce punctele verzi sunt cu 30% mai strălucitoare.

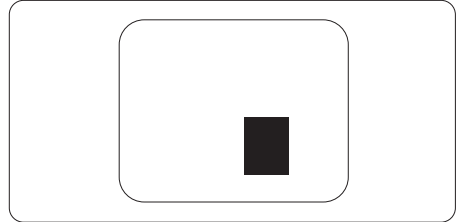
Defectele de tip „punct negru”

Aceste defecte apar ca pixeli sau subpixeli ce sunt permanent întunecați sau „stinși”. Cu alte cuvinte, un punct întunecat este un subpixel ce iese în evidență pe ecran, atunci când este afișată o imagine de culoare deschisă. Defectele de tip punct negru sunt de următoarele tipuri.



Proximitatea defectelor de afișare a pixelilor

Deoarece defectele de același tip ale pixelilor și subpixelilor alăturați sunt mai ușor de sesizat, Philips precizează și limite de toleranță pentru proximitatea defectelor de afișare a pixelilor.



Toleranțe pentru defectele de afișare a pixelilor

Pentru ca produsul să intre sub incidența condițiilor pentru reparare sau înlocuire din cauza defectelor de afișare a pixelilor în perioada de garanție, ecranul TFT al unui monitor plat Philips trebuie să aibă defecte de afișare a pixelilor sau subpixelilor care să depășească limitele de toleranță listate în următoarele tabele.

DEFECTE DE AFIȘARE DE TIP „PUNCT LUMINOS”	NIVEL ACCEPTABIL
1 subpixel aprins	2
2 subpixeli adiacenți aprinși	1
3 subpixeli adiacenți aprinși (un pixel alb)	0
Distanța dintre două defecte de afișare de tip „punct luminos”*	>15 mm
Numărul total de defecte de afișare de tip „punct luminos”	2
DEFECTE DE AFIȘARE DE TIP „PUNCT ÎNTUNECAT”	NIVEL ACCEPTABIL
1 subpixel stins	3 sau mai puțini
2 subpixeli adiacenți stinși	2 sau mai puțini
3 subpixeli adiacenți stinși	1
Distanța dintre două defecte de afișare de tip „punct întunecat”*	>15 mm
Numărul total de defecte de afișare de tip „punct întunecat”	3 sau mai puțini
NUMĂRUL TOTAL DE DEFECTE DE AFIȘARE A PUNCTELOR	NIVEL ACCEPTABIL
Numărul total de defecte de afișare (puncte luminoase și întunecate)	5 sau mai puțini

 **Notă**

1 sau 2 subpixeli adiacenți defecti = 1 defect de afișare a punctelor

8.2 Asistență pentru clienți și garanție

Pentru informații referitoare la acoperirea garanției și la asistență suplimentară pentru validarea în regiunea dvs, vizitați site-ul Web www.philips.com/support pentru detalii sau contactați centrul Philips de asistență pentru clienți.

Pentru detalii despre perioada de garanție, consultați declarația de garanție din manualul cu informații importante.

Dacă doriți să extindeți perioada de garanție generală, vi se oferă un pachet de servicii în afara garanției, prin intermediul centrului de service autorizat.

Dacă doriți să utilizați acest serviciu, asigurați-vă că achiziționați serviciul în decurs de 30 de zile calendaristice de la data achiziției inițiale. În perioada de garanție extinsă, serviciile includ preluarea, repararea și returnarea. Cu toate acestea, utilizatorul va suporta toate costurile acumulate.

Dacă partenerul de service autorizat nu poate efectua reparațiile necesare în baza garanției extinse oferită, vom găsi soluții alternative pentru dvs., dacă este posibil, în perioada de garanție extinsă pe care ați achiziționat-o.

Pentru mai multe detalii, contactați reprezentantul Philips de asistență pentru clienți sau centrul de contact local (folosind numărul de client).

Mai jos găsiți numărul la care puteți contacta centrul Philips de asistență pentru clienți.

• Perioadă de garanție standard locală	• Perioadă de garanție extinsă	• Perioadă de garanție totală
• Depinde de regiune	• + 1 an	• Perioada de garanție standard locală +1
	• + 2 ani	• Perioada de garanție standard locală +2
	• + 3 ani	• Perioada de garanție standard locală +3

**Este necesară dovada achiziției inițiale și dovada achiziției garanției extinse.

Notă

Consultați manualul cu informații importante pentru a găsi numărul de service regional, care este disponibil și pe site-ul web de asistență Philips.

9. Depanare și întrebări frecvente

9.1 Depanare

Această pagină tratează probleme care pot fi corectate de un utilizator. Dacă problema persistă după ce ați încercat aceste soluții, contactați reprezentantul de service pentru clienți Philips.

1 Probleme obișnuite

Fără imagine (LED-ul de alimentare este stins)

- Verificați dacă ați conectat cablul de alimentare la priza electrică și în spatele monitorului.
- Prima dată asigurați-vă că butonul de alimentare de pe spatele afișajului este în poziția OFF, după care apăsați în poziția ON.

Fără imagine (LED de alimentare alb)

- Verificați dacă ați pornit computerul.
- Verificați dacă ați conectat corect cablul de semnal la computerul dvs.
- Verificați dacă pe partea de conectare a cablului monitorului sunt pini îndoiți. Dacă da, reparați sau înlocuiți cablul.
- Funcția Economisire Energie poate fi activată.

Pe ecran se afișează

Check cable connection

- Verificați dacă ați conectat corect cablul de semnal la computerul dvs. (Consultați și Ghidul de pornire rapidă.)
- Verificați dacă pinii cablului monitorului sunt îndoiți.
- Verificați dacă ați pornit computerul.

Semne vizibile de fum sau scântei

- Nu executați niciunul dintre pașii de depanare.
- Deconectați imediat, pentru siguranță, monitorul de la sursa principală de alimentare.
- Contactați imediat serviciul de relații cu clienții Philips.

2 Probleme cu imaginea

Imaginea vibrează pe ecran

- Verificați dacă ați fixat corect cablul de semnal la placa grafică sau la PC.

Imaginea este neclară, vagă sau prea întunecată

- Reglați contrastul și luminozitatea din afișajul de pe ecran.

O „imagine persistentă”, o „imagine arsă” sau o „imagine fantomă” rămâne după oprirea alimentării.

- Afișarea neîntreruptă a imaginilor statice pe o perioadă extinsă de timp poate cauza „arderea”, cunoscută și ca „persistența imaginii” sau crearea unei „imagini fantomă”, pe ecranul dvs. „Imaginea arsă”, „imaginea persistentă” sau „imaginea fantomă” reprezintă un fenomen binecunoscut în tehnologia ecranelor LCD. În majoritatea cazurilor, „imaginea arsă” sau „persistența imaginii” sau „imaginea fantomă” va dispărea treptat într-o perioadă de timp după ce alimentarea este oprită.
- Activați întotdeauna un economizor dinamic pentru ecran când lăsați monitorul nesupraveheat.
- Activați întotdeauna o aplicație periodică de îmborsărire a ecranului atunci când monitorul LCD afișează un conținut static.
- Nerespectarea indicației de activare a unui economizor ecran sau a

unei aplicații de reîmprospătare periodică a ecranului poate avea ca efect apariția simptomelor grave de „imagine statică”, „imagine remanentă” sau „imagine fantomă” care nu mai dispar și nici nu se pot remedia. Deteriorarea menționată mai sus nu este acoperită de garanție.

Imaginea este distorsionată. Textul este neclar sau încețoșat.

- Setează rezoluția de afișare a PC-ului la același mod cu rezoluția nativă recomandată a monitorului.

Pe ecran apar puncte verzi, roșii, albastre, întunecate și albe

- Punctele remanente sunt o caracteristică normală a cristalelor lichide utilizate în tehnologia actuală. Pentru mai multe detalii, consultați politica referitoare la pixeli.

* Indicatorul „alimentare pornită” este prea puternic și deranjant

- Puteți regla indicatorul „alimentare pornită” utilizând meniul Configurare aferent LED-ului de alimentare în Comenzi principale OSD.

Pentru mai multe detalii, consultați informațiile de contact pentru Service, afișate în manualul Informații importante și contactați reprezentantul de asistență clienți Philips.

* [Funcționalitatea diferă în funcție de afișaj.](#)

9.2 Întrebări frecvente generale

Î1: Când instalez monitorul, ce trebuie să fac dacă se afișează ecranul „Cannot display this video mode” (Acest mod video nu poate fi afișat)?

Răsp.: Rezoluția recomandată pentru acest monitor: 2560 x 1440L.

- Deconectați toate cablurile, apoi conectați PC-ul dvs. la monitorul pe care l-ați utilizat anterior.
- În meniul Start al Windows, selectați Settings (Setări)/Control Panel (Panou de control). În fereastra Panou de control, selectați pictograma Display (Afișare). În Panou de control Display (Afișaj), selectați fila „Settings” (Setări). Sub fila de setări, în caseta cu eticheta „desktop area” (zonă desktop), mutați bara laterală la 2560 x 1440.
- Deschideți „Advanced Properties” (Proprietăți complexe) și setați Refresh Rate (Rată de împrospătare) la 60 Hz, apoi faceți clic pe OK.
- Reporniți computerul și repetați pașii 2 și 3 pentru a verifica dacă PC-ul este setat la 2560 x 1440.
- Opriti computerul, deconectați monitorul vechi și reconectați monitorul LCD Philips.
- Porniți monitorul și apoi porniți PC-ul.

Î2: Care este rata de împrospătare recomandată pentru monitorul LCD?

Răsp.: Rata de împrospătare recomandată pentru monitoare LCD este de 60 Hz. În caz de perturbări pe ecran, o puteți seta până la 75 Hz pentru a vedea dacă perturbarea dispare.

Î3: Ce sunt fișierele .inf și .icm? Cum instalez driverele (.inf și .icm)?

Răsp.: Acestea sunt fișierele driverului monitorului. La prima instalarea al monitorului calculatorul poate să ceară driverul monitorului (fișiere .inf și .icm fájlok). Urmași instrucțiunile din manualul de utilizare, driverele monitorului (fișierele .inf și .icm) se vor instala automat.

Î4: Cum reglez rezoluția?

Răsp.: Driverul pentru placa video/ grafică împreună cu monitorul determină rezoluțiile disponibile. Puteți selecta rezoluția dorită din Control Panel (Panoul de control) din Windows® cu „Display properties” (Proprietăți afișaj).

Î5: Ce se întâmplă dacă mă încurc atunci când reglez monitorul din meniul OSD?

Răsp.: Apăsăți pe butonul ➡ , apoi selectați „Reset” (Resetare) pentru a reveni la setările originale din fabrică.

Î6: Este ecranul LCD rezistent la zgârieturi?

Răsp.: În general, se recomandă ca suprafața ecranului să nu fie supusă șocurilor excesive și să fie protejată împotriva obiectelor ascuțite sau tăioase. Atunci când manipulați monitorul, asigurați-vă că nu este aplicată forță sau presiune pe suprafața panoului. Acest lucru poate afecta condițiile de garanție.

Î7: Cum trebuie să curăț suprafața panoului LCD?

Răsp.: Pentru curățare normală, folosiți o cârpă curată și moale. Pentru curățare extensivă, folosiți alcool izopropilic. Nu utilizați solvenți

precum alcoolul etilic, etanolul, acetona, hexanul etc.

Î8: Pot să schimb setarea culorii monitorului meu?

Răsp.: Da, puteți să schimbați setarea culorilor prin comenzi OSD conform următoarei proceduri.

- Apăsăți pe ➡ pentru afișarea meniului OSD (Afișaj pe ecran)
- Apăsăți pe ↓ pentru a selecta opțiunea „Culoare”, apoi apăsați pe ➡ pentru a introduce cele trei setări de culoare prezentate în continuare.
 1. Color Temperature (Temperatură de culoare): Native, 5000 K, 6500 K, 7500 K, 8200 K, 9300 K și 11500 K. Cu setările din intervalul 5000 K, panoul pare „cald, cu o nuanță de culoare roșu-alb”, în timp ce temperatura 11500 K redă o „nuanță rece, albastru-alb”.
 2. sRGB: Aceasta este o setare standard pentru asigurarea schimbului corect de culori între diferite dispozitive (de ex. camere digitale, monitoare, imprimante, scanere etc.).
 3. User Define (Definit de utilizator): Utilizatorul poate alege setarea de culoare preferată prin reglarea culorilor roșu, verde și albastru.

ⓘ Notă

O cuantificare a culorii luminii radiate de un obiect în timp ce este încălzit. Această cuantificare este exprimată pe scară absolută, (grade Kelvin). Temperaturi Kelvin mai mici precum 2004 K reprezintă roșul; temperaturi mai mari precum 9300 K reprezintă albastrul. Temperatura neutră este alb, la 6504 K.

Î9: Pot conecta monitorul LCD la orice PC, stație de lucru sau Mac?

Răsp.: Da. Toate monitoarele LCD Philips sunt complet compatibile cu PC-urile, Mac-urile și stațiile de lucru standard. S-ar putea să aveți nevoie de un adaptor de cablu pentru a conecta monitorul la sistemul Mac. Vă recomandăm să contactați reprezentantul de vânzări Philips pentru mai multe informații.

Î10: Monitoarele LCD Philips sunt plug-and-play?

Răsp.: Da, monitoarele sunt de tip plug-and-play, compatibile cu Windows 7/Windows 8/Windows 8.1, Windows 10, Windows 11, Mac OS X.

Î11: Ce înseamnă aderența imaginii, arderea imaginii, remanența imaginii sau imaginea fantomă la ecranele LCD?

Răsp.: Afișarea neîntreruptă a imaginilor statice o perioadă lungă poate produce „imagini arse”, cunoscute și ca „imagini remanente” sau „imagini fantomă” pe ecranul dvs. „Imaginea statică”, „imaginea remanentă” sau „imaginea fantomă” reprezintă un fenomen binecunoscut în tehnologia ecranelor LCD. În majoritatea cazurilor, „imaginea arsă” sau „persistența imaginii” sau „imaginea fantomă” va dispărea treptat după oprirea alimentării cu energie electrică. Activați întotdeauna un economizor dinamic pentru ecran când lăsați monitorul nesupravegheat. Activați întotdeauna o aplicație periodică de îmbospătare a

ecranului atunci când monitorul afișează un conținut static.


Avertisment

Nerespectarea indicației de activare a unui economizor ecran sau a unei aplicații de reîmprospătare periodică a ecranului poate avea ca efect apariția simptomelor grave de „imagine statică”, „imagine remanentă” sau „imagine fantomă” care nu mai dispar și nici nu se pot remedia. Deteriorarea menționată mai sus nu este acoperită de garanție.

Î12: De ce ecranul meu nu afișează text clar și caracterele afișate nu sunt uniforme?

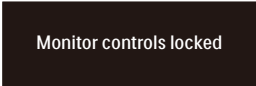
Răsp.: Monitorul LCD funcționează cel mai bine la rezoluția sa nativă de 2560 x 1440 Pentru cea mai bună afișare, utilizați această rezoluție.

Î13: Cum să deblochez/blochez tasta rapidă?

Răsp.: Apăsăți pe  timp de 10 secunde pentru a debloca/bloca tasta rapidă. În urma acestei acțiuni, monitorul va afișa mesajul „Atenție” pentru a indica dacă tasta rapidă este deblocată sau blocată, conform ilustrațiilor de mai jos.



Monitor control unlocked



Monitor controls locked

Î14: Unde pot găsi manualul cu informații importante menționate în EDFU?

Răsp.: Manualul cu informații importante poate fi descărcat de pe pagina web de asistență Philips.



2022 © TOP Victory Investments Ltd. Toate drepturile rezervate.

Acest produs a fost fabricat și vândut sub responsabilitatea Top Victory Investments Ltd., iar Top Victory Investments Ltd. garantează pentru acest produs. Philips și sigla Philips Shield sunt mărci comerciale înregistrate a Koninklijke Philips N.V și sunt folosite sub licență.

Specificațiile tehnice pot fi modificate fără preaviz.

Versiune: 27MIC5500E1T