

PHILIPS

Portable
Monitor

3000 Series



16B1P3302D

UK

Керівництво користувача

1

Технічна підтримка та гарантійне обслуговування

18

Усунення несправностей і розповсюджені питання

22

Register your product and get support at www.philips.com/welcome

Зміст

1. Важливо.....	1
1.1 Заходи безпеки та догляд.....	1
1.2 Опис позначок	3
1.3 Утилізація виробу та упаковки .	4
2. Налаштування монітора.....	5
2.1 Встановлення	5
2.2 Використання монітора.....	8
2.3 Кріплення VESA.....	10
3. Оптимізація зображення	11
3.1 SmartImage	11
3.2 SmartContrast.....	12
4. Знайомство з дисплеєм, що має док-з'єднання USB.....	13
4.1 Як керувати док-дисплеєм USB по кабелю USB-C у C?	13
5. Технічні характеристики	14
5.1 Роздільна здатність та попередньо встановлені режими	17
6. Технічна підтримка та гарантійне обслуговування	18
6.1 Заява щодо кількості дефектів пікселів пласкопанельних моніторів Philips.....	18
6.2 Технічна підтримка та гарантійне обслуговування.....	21
7. Усунення несправностей і розповсюджені питання.....	22
7.1 Усунення несправностей	22
7.2 Загальні розповсюджені питання	24

1. Важливо

Це електронне керівництво призначене всім, хто користується монітором Philips. Будь ласка, приділіть час читанню керівництва, перш ніж користуватися монітором. Воно містить важливу інформацію та примітки щодо експлуатації монітора.

Гарантія діє за умови, що з виробом правильно поводяться і використовують його за призначенням, згідно керівництва з експлуатації. Також слід надати оригінал фіскального чеку або квитанцію, де вказано дату придбання, назву розповсюджувача, номер виробу та моделі.

1.1 Заходи безпеки та догляд

Увага!

Користування іншими засобами контролю, регулювання або процесами, крім тих, які визначені в документації, може призвести до удару електричним струмом та фізичних пошкоджень.

Прочитайте і виконуйте ці вказівки під час підключення та роботи з комп'ютерним монітором.

Експлуатація

- Будь ласка, тримайте монітор подалі від прямих сонячних променів, дуже сильного освітлення і будь-яких джерел живлення. Тривалий вплив цих факторів може призвести до вицвітання та пошкодження монітора.
- Бережіть дисплей від жирів/олій. Жири/олії можуть пошкодити пластикове покриття дисплею, а це скасує гарантію.
- Приберіть всі предмети, які можуть потрапити до вентиляційних отворів і заважати правильному охолодженню електронних компонентів монітору.
- Не затуляйте вентиляційні отвори на корпусі.
- Підбираючи розташування монітору, переконайтеся, що у цьому місці є легкий доступ до штепсельної виделки та розетки електромережі.
- Якщо Ви вимикаєте монітор виймаючи шнур живлення або шнур постійного струму, почекайте 6 секунд, перш ніж знову приєднати шнур живлення або шнур постійного струму, щоб пристрій працював як слід.
- Будь ласка, завжди користуйтеся схваленим шнуром живлення, наданим Philips. Якщо Ви не маєте шнура живлення, будь ласка, зверніться до місцевого сервісного центру. (Контакти Служби підтримки подано в посібнику в розділі Важливої інформації.)
- Працюйте з указаним електроживленням. Переконайтеся, що монітор працює з указаним електроживленням. Використання неправильної напруги призведе до несправностей і може викликати пожежу або враження електричним струмом.
- Захистіть кабель. Не тягніть і не згинайте кабель живлення та сигнальний кабель. Не розташовуйте монітор або інші важкі предмети на кабелях, пошкодження кабелів може призвести до пожежі чи враження електричним струмом.
- Під час роботи не піддавайте монітор дії вібрації, уникайте ударів.
- Щоб уникнути можливого пошкодження, як-от відшарування панелі від рамки, переконайтеся, що монітор не нахилиється вниз більше ніж на -5 градусів. Якщо перевищено кут нахилу -5 градусів, гарантія не покриває пошкодження монітора.
- Не вдаряйте і не впускайте монітор під час роботи або транспортування.

- Задовге користування монітором може викликати дискомфорт в очах. Краще робити короткі перерви частіше, аніж довші перерви - рідше. Наприклад, перерва на 5-10 хвилин після 50-60 хвилин безперервного користування екраном краща за 15-хвилинну перерву кожні дві години. Спробуйте зменшити втому очей від тривалого користування екраном такими способами:
 - Після тривалого зосередження на екрані дивіться на предмети на різних відстанях.
 - Під час роботи навмисно кліпайте очима.
 - Повільно заплющуйте очі й обертайте очима, щоб розслабити їх.
 - Розташуйте екран на правильній висоті та під правильним кутом згідно вашого зросту.
 - Відрегулюйте яскравість і контраст до адекватного рівня.
 - Відрегулюйте освітлення, щоб воно мало однакову з екраном яскравість. Уникайте люмінесцентних ламп і поверхонь, що надмірно віддзеркалюють світло.
 - Зверніться до лікаря, якщо відчуєте дискомфорт.
- Вимикайте монітор з мережі, якщо Ви не будете користуватися ним протягом тривалого часу.
- Вимкніть монітор з мережі, якщо Вам необхідно почистити його злегка вологою тканиною. Якщо монітор увімкнений, його можна протирати сухою тканиною. Проте ніколи не застосовуйте органічні розчинники, такі як алкоголь або рідинами на основі аміаку для чищення монітору.
- Щоб уникнути ураження електрострумом або невиправного пошкодження пристрою, бережіть монітор від потрапляння пилу, дощу, води або надмірної вологи.
- Якщо монітор намок, якомога швидше витріть його сухою тканиною.
- Якщо до монітору потрапили сторонні предмети або вода, будь ласка, негайно вимкніть живлення і відключіть шнур живлення. Після цього вийміть сторонні предмети або витріть воду і відправте пристрій до сервісного центру.
- Не зберігайте монітор там, де на нього можуть діяти високі чи низькі температури або пряме сонячне світло.
- Щоб забезпечити найкращу роботу і триваліший робочий строк монітору, будь ласка, дотримуйтеся норм для температури і вологості повітря у робочому приміщенні.
 - Температура: 0-40°C 32-104°F
 - Вологість: 20-80% відносної вологості повітря

Догляд

- Щоб захистити монітор від можливих пошкоджень, не застосовуйте надмірного тиску до РК-панелі. Переміщуючи монітор, підіймайте його, тримаючись за рамку. Не підіймайте монітор, тримаючись руками або пальцями за РК-панель.
- Засоби для чищення на основі жирів/олій можуть пошкодити пластикові частини, а це скасує гарантію.
- Важлива інформація про вигорання зображення/залишкове зображення
 - Завжди вмикайте рухливу екранну заставку, коли лишаєте монітор бездіяльним. Завжди активуйте задачу періодичного поновлення екрану, якщо монітор показуватиме незмінний статичний зміст.

Неперервний показ непорушеного або статичного зображення протягом тривалого часу може викликати «вигоряння», також відоме як «залишкове зображення» або «зображення-привид» на екрані.

- «Вигоряння», «залишкове зображення» або «зображення-привид» - це поширене явище у технології панелей РК-моніторів. У більшості випадків «вигоряння», «залишкове зображення» або «зображення-привид» поступово зникає протягом певного часу після того, як живлення було вимкнено.

Увага!

Якщо не увімкнути екранну заставку або періодичне поновлення екрану, це може призвести до серйозного «вигоряння» або «залишкового зображення», «зображення-привида», які не зникають і не підлягають ремонту. Гарантія не розповсюджується на вищезгадане пошкодження.

Обслуговування

- Відкривати корпус монітору може лише кваліфікований технік.
- Якщо для ремонту або поєднання з іншими пристроями потрібен будь-який документ, будь ласка, зверніться до місцевого центру обслуговування. (Контакти Служби підтримки подано в посібнику в розділі Важливої інформації.)
- Інформацію про перевезення див. у «Технічній характеристиці».
- Не залишайте монітор в автомобілі/багажнику під прямим сонячним промінням.

Примітка

Зверніться до кваліфікованого техника, якщо монітор не працює як слід, або якщо Ви не розібралися з інструкціями.

1.2 Опис позначок

Подальші підрозділи описують позначки, які вживаються в документі.

Примітки, застереження та попередження

У цьому керівництві частини тексту супроводжуються піктограмами і надруковані жирним шрифтом або курсивом. Такі частини тексту містять примітки, застереження або попередження. Вони використовуються так:

Примітка

Ця піктограма позначає важливу інформацію та підказки, як ефективніше працювати із системою комп'ютера.

Обережно

Ця піктограма позначає інформацію про те, як уникнути можливого пошкодження апаратного забезпечення або втрати даних.

Увага!

Ця піктограма позначає можливу загрозу здоров'ю. Тут розказано, як уникнути проблеми.

Деякі попередження можуть бути в альтернативних форматах і не супроводжуються піктограмами. У таких випадках певний вигляд попередження регулюється відповідним органом нагляду.

1.3 Утилізація виробу та упаковки

Про відходи електричного та електронного обладнання - WEEE



This marking on the product or on its packaging illustrates that, under European Directive 2012/19/EU governing used electrical and electronic appliances, this product may not be disposed of with normal household waste. You are responsible for disposal of this equipment through a designated waste electrical and electronic equipment collection. To determine the locations for dropping off such waste electrical and electronic, contact your local government office, the waste disposal organization that serves your household or the store at which you purchased the product.

Your new monitor contains materials that can be recycled and reused. Specialized companies can recycle your product to increase the amount of reusable materials and to minimize the amount to be disposed of.

All redundant packing material has been omitted. We have done our utmost to make the packaging easily separable into mono materials.

Please find out about the local regulations on how to dispose of your old monitor and packing from your sales representative.

Taking back/Recycling Information for Customers

Philips establishes technically and economically viable objectives to optimize the environmental performance of the organization's product, service and activities.

From the planning, design and production stages, Philips emphasizes the important of making products that can easily be recycled. At Philips, end-of-life management primarily entails participation in national take-back initiatives and recycling programs whenever possible, preferably in cooperation with competitors, which recycle all materials (products and related packaging material) in accordance with all Environmental Laws and taking back program with the contractor company.

Your display is manufactured with high quality materials and components which can be recycled and reused.

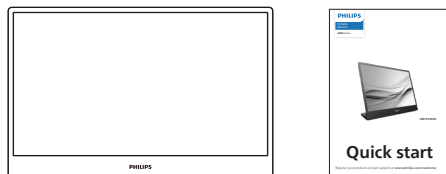
To learn more about our recycling program please visit:

<http://www.philips.com/a-w/about/sustainability.html>

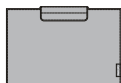
2. Налаштування монітора

2.1 Встановлення

1 Вміст упаковки



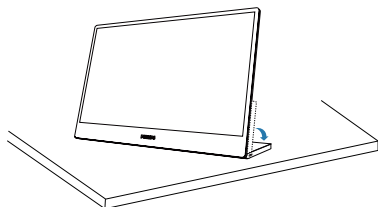
*USB C-C/A



*Protective case

* Залежить від регіону

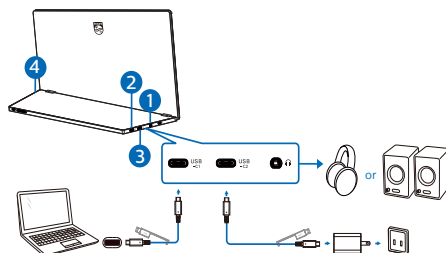
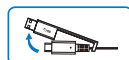
2 Встановлення підставки основи



⚠ Увага!

Розташуйте монітор долілиць на гладенькій поверхні. Поводьтеся обережно, щоб не подряпати і не пошкодити екран.

3 Під'єднання до комп'ютера



- 1 Вихід аудіо
- 2 USB-C1
- 3 USB-C2
- 4 Кенсінгтонський замок проти крадіжки

Підключення до ПК

1. Підключіть кабель USB-C монітора до з'єднувача відео ззаду на комп'ютері.
2. Увімкніть комп'ютер і монітор. Якщо монітор показує зображення, значить, інсталяцію виконано.

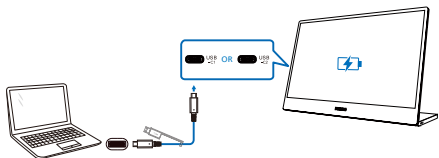
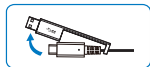
4 Живлення

Монітор отримує живлення від порту USB. Є чотири способи підключення для увімкнення монітора.

1. Подати живлення на монітор від ноутбука

Підключити ноутбук кабелем USB type-C. (Кабель, позначений для електроніки, з поточним номінальним значенням 5 A)

USB C-C

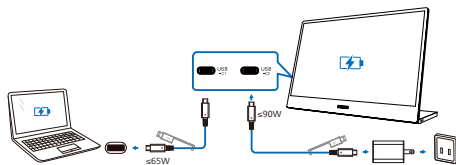


Примітка

- Ноутбуку потрібна підтримка сигналу відео і виходу живлення щонайменше 15 Вт (5 В/3 А).
- Якщо живлення від ноутбука недостатньо, наполегливо радимо застосовувати живлення монітора з такими характеристиками: 15 Вт (5 В/3 А). Інакше рівень яскравості монітора знизиться, і максимальну яскравість неможливо буде налаштувати вище цього рівня.

2. Дайте монітору живлення до 65 Вт.

Підключіть один з портів USB-C адаптером PD, а потім підключіть інший порт USB-C до ноутбука.



Примітка

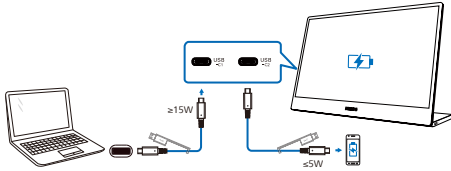
- Єдиний підтримуваний адаптер для цієї моделі - адаптер PD. Якщо максимальна місткість адаптера PD становить 90 Вт, то монітор може надавати ноутбуку живлення до 65 Вт.
- Адаптери PD не входять до комплекту, їх слід купити окремо.

3. Подати живлення на монітор і пристрої від ноутбука

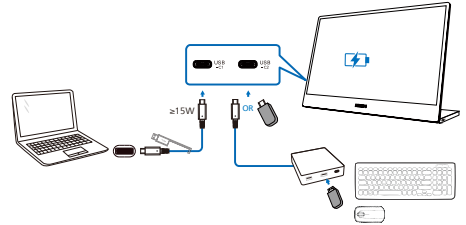
Підключіть один з портів USB-C до ноутбука, а потім підключіть інший порт USB-C до пристроїв. Монітор може постачати до 5 В на пристрій, коли ноутбук підтримує постачання монітору живлення щонайменше 15 Вт.

Порти USB-C монітора можна перемикати на функції входу або виходу. При підключенні пристроїв входу необхідно перейти в екранне меню (EM), щоб перемикнути порт USB-C з висхідного на вхідний.

3-1



3-2

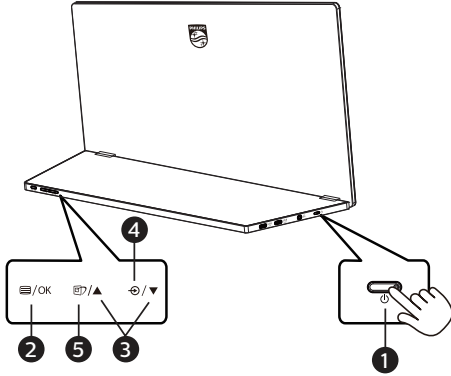


Примітка

- Перемикання з висхідного на вхідний не є автоматичним
- Якщо видалити кабель USB-C і перемикач змінного струму, це скине EM, тож доведеться повернутися в EM і повторно зробити налаштування.
- Порт USB-A концентратора перемикача USB-C є сумісним лише із USB 2.0, що позначено на рисунку 3-2.

2.2 Використання монітора

1 Опис кнопок керування



1		УВІМКНУТИ і ВИМКНУТИ живлення монітора.
2		Доступ до ЕМ. Підтвердять регулювання ЕМ.
3		Регулювати ЕМ.
4		Зміна джерела входу сигналу.
5		SmartImage. На вибір: EasyRead, Office (Офіс), Photo (Фото), Movie (Фільм), Game (Гра), Economy (Економний), LowBlue Mode (Режим Низький блакитний) та Off (Вимкнуті).

2 Опис екранного меню

Що таке Екранне Меню (ЕМ)?

Екранне меню (ЕМ) - це функція всіх РК-дисплеїв Philips. Вона надає можливість регулювати робочі характеристики екрану або вибрати функції моніторів прямо з вікна інструкцій екранного меню. Дружній до користувача інтерфейс екранного меню показаний нижче:

	LowBlue Mode	On	
		Off	✓
	Input		
	Picture		
	Audio		
	Color		
	Language		
	▼		

Основні та прості інструкції до контрольних клавіш

У вищенаведеному ЕМ можна натискати на кнопки ▼▲ на основі монітора, щоб переміщувати курсор. Потім натисніть кнопку ОК, щоб підтвердити вибір або зміню.

Екранне меню

Внизу подано загальний вигляд структури екранного меню. Його можна використовувати як довідку для виконання різних налаштувань згодом.

Main menu	Sub menu	
LowBlue Mode	On	1, 2, 3, 4
	Off	
Input	USB C1	
	USB C2	
	Auto	On, Off
Picture	SmartImage	EasyRead, Office, Photo, Movie, Game, Economy, LowBlue Mode, Off
	Picture Format	Wide screen, 4:3, 1:1
	Brightness	0-100
	Contrast	0-100
	Sharpness	0-100
	SmartResponse	Off, Fast, Faster, Fastest
	SmartContrast	On, Off
	Gamma	1.8, 2.0, 2.2, 2.4, 2.6
	Pixel Orbiting	On, Off
	Over Scan	On, Off
Audio	Volume	0-100
	Mute	On, Off
Color	Color Temperature	Native, 5000K, 6500K, 7500K, 8200K, 9300K, 11500K
	sRGB	
	User Define	Red: 0-100 Green: 0-100 Blue: 0-100
Language	English, Deutsch, Español, Ελληνικά, Français, Italiano, Magyar, Nederlands, Português, Português do Brazil, Polski, Русский, Svenska, Suomi, Türkçe, Čeština, Українська, 简体中文, 繁體中文, 日本語, 台語	
OSD Setting	Horizontal	0-100
	Vertical	0-100
	Transparency	Off, 1, 2, 3, 4
	OSD Time Out	3s, 10s, 20s, 30s, 60s
USB Setting	USB Standby Mode	On, Off
	USB C1	Downstream, Upstream
	USB C2	Downstream, Upstream
Setup	Resolution	On, Off
	Notification	
	Reset	Yes, No
	Information	

3 Повідомлення про роздільну здатність

Цей монітор створено для оптимальної роботи з вихідною роздільною здатністю 1920 × 1080. У разі ввімкнення монітора з іншою роздільною здатністю на екрані з'являється сповіщення: "Use 1920 × 1080 or best results"

Відображення сповіщення про вихідну роздільну здатність можна вимкнути в меню налаштування екранного меню.

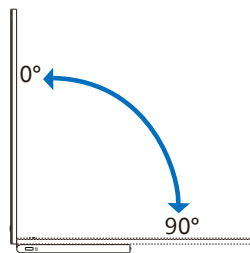
4 Мікропрограма

Поновлення мікропрограми через етер виконується ПЗ SmartControl і легко завантажується з веб-сайту Philips. Яка функція SmartControl? Це додаткове ПЗ, яке допомагає контролювати налаштування для аудіо, а також для фото та іншої графіки на екрані монітора.

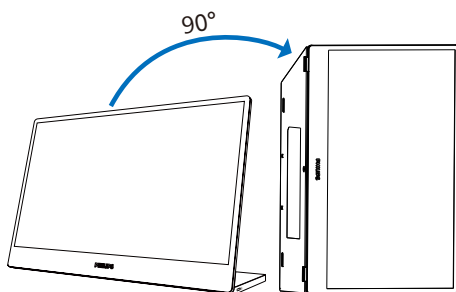
У розділі «Налаштування» можна позначити, яку версію мікропрограми ви наразі маєте, і чи треба її поновлювати. Також важливо зазначити, що мікропрограму слід поновлювати через ПЗ SmartControl. Важливо мати підключення до мережі при поновленні мікропрограми через етер зі SmartControl.

5 Фізичні функції

Нахил



Вісь



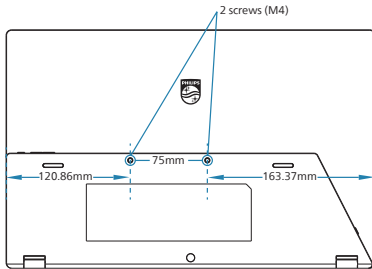
Примітка

Монітор можна використовувати в режимі «Портрет», помістивши його на правий бік, щоб забезпечити доступ до елементів керування та портів. Виберіть режим розширення: у налаштуваннях ноутбука/ПК, коли вперше користуєтеся портретним режимом на моніторі.

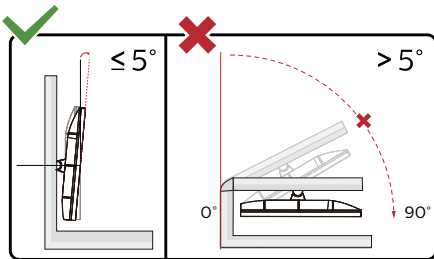
2.3 Кріплення VESA

Монітор підходить для 75 мм сумісного з VESA монтажним інтерфейсом.

Монтажний гвинт VESA M4 (глибина кріплення VESA – 7,0 мм). Щодо підвішення на стіну завжди звертайтеся до виробника.



* Зверніть увагу, що вага гори - це не ви співаете, якщо використовуєте вагу, pliz kindli посилання вище divisioning.



* Дизайн дисплею може відрізнятися від поданого на ілюстрації.

⚠ Увага!

- Щоб уникнути можливого пошкодження екрану, як-от відшарування панелі, переконайтеся, що монітор не нахилється вниз більше ніж на -5 градусів.
- Не натискайте на екран, регулюючи кут нахилу монітору. Тримайтеся виключно за рамку.

3. Оптимізація зображення

3.1 SmartImage

1 Що це?

SmartImage надає попередні налаштування, які оптимізують показ різних типів змісту, динамічно регулюючи яскравість, контраст, копів та чіткість у реальному часі. З чим би ви не працювали: текстові задачі, показ зображень або перегляд відео, Philips SmartImage чудово оптимізує роботу монітору.

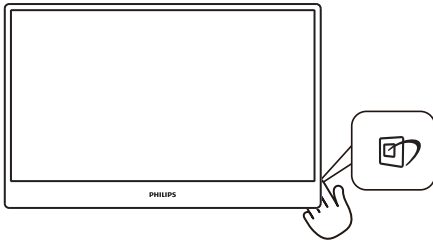
2 Для чого це потрібно?




Вам потрібен монітор, який оптимізує показ Вашого улюбленого змісту? SmartImage динамічно регулює яскравість, контраст, копів та чіткість у реальному часі, щоб покращити якість показу на Вашому моніторі.

3 Як це працює?

SmartImage є ексклюзивною передовою технологією Philips, яка аналізує зміст, який показано на екрані. Залежно від вибраного Вами сценарію, SmartImage динамічно підсилює контраст, насиченість кольору та чіткість зображень, щоб покращити якість показу – все в реальному часі, а Вам слід лише натиснути на єдину кнопку.

4 Як активувати SmartImage?

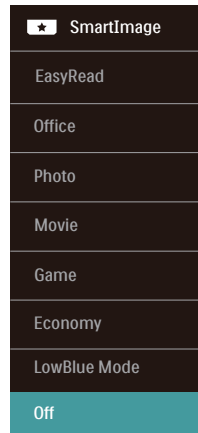


1. Натисніть , щоб запустити EM SmartImage.
2. Натискайте  , щоб переключатися по черзі між режимами EasyRead, Office (Офіс), Photo (Фото), Movie (Фільм), Game (Гра), Economy

(Економний), LowBlue Mode (Режим Низький блакитний) та Off (Вимкнуті).

3. EM SmartImage залишатиметься на екрані 3 секунд. Також можна натиснути «ОК», щоб підтвердити дію.

На вибір: EasyRead, Office (Офіс), Photo (Фото), Movie (Фільм), Game (Гра), Economy (Економний), LowBlue Mode (Режим Низький блакитний) та Off (Вимкнуті).





- **EasyRead:** Допомогає покращити читання задач на основі тексту, такі як PDF електронних книжок. Користуючись спеціальним алгоритмом, який збільшує контраст і чіткість контурів у тексті, дисплей оптимізується, щоб полегшити Вам читання. Регулюються яскравість, контраст і кольорова температура монітора.
- **Office (Офіс):** Підсилює символи тексту і зменшує яскравість, щоб спростити читання і зменшити напругу для очей. Цей режим значно покращує придатність до читання та продуктивність праці зі зведеними таблицями, файлами PDF, сканованими статтями та

іншими розповсюдженими офісними задачами.

- **Photo (Фото):** Цей профіль поєднує насиченість кольору, динамічний контраст і підсилення чіткості для показу фотографій та інших зображень надзвичайно розбірливо та у жвавих кольорах. Не з'являється перешкод, кольори не стають бляклыми.
- **Movie (Фільм):** Завдяки покращеному освітленню, більшій насиченості кольорів, динамічному контрасту і надзвичайній чіткості кожну деталь у темних ділянках відеозображення видно краще. Одночасно колір не розмивається у яскравіших ділянках. Таким чином зберігаються питомі динамічні значення всіх елементів зображення.
- **Game (Гра):** Застосовує прискорення внутрішнього годинника, щоб здобути блискавичну швидкість анімації. Зменшує ефект уламчастих абрисів у рухомих зображеннях. Підсилює контрастність для яскравої та темної палітри. Любителі комп'ютерних ігор будуть у захваті!
- **EcoPony (Економний):** У цьому режимі регулюються яскравість і контраст, тонко налаштовується підсвічення, щоб правильно показувати звичні офісні задачі та заощаджувати електроенергію.
- **LowBlue Mode (Режим Низький блакитний):** Режим Низький блакитний дружній до очей. Дослідження показали, що короткі хвилі блакитного світла зі світлодіодних дисплеїв можуть шкодити очам і, з плином часу, погіршувати зір, так само, як це робить ультрафіолетове проміння. Розроблений заради вашого здоров'я, режим Philips Низький блакитний застосовує спеціальне ПЗ, аби зменшити шкідливу короткохвильову блакитну частину спектру.

- **Off (Вимкнути):** Нема оптимізації за SmartImage.

☰ Примітка

Режим Philips LowBlue, Режим 2 сумісний з сертифікатом TUV Low Blue Light. Отримайте цей режим, просто натиснувши сполучення клавш , а потім натиснувши , щоб вибрати режим Low Blue, див. вище кроки вибору SmartImage.

3.2 SmartContrast

1 Що це?

Унікальна технологія, яка динамічно аналізує показаний зміст і автоматично оптимізує контраст монітору, щоб зображення було максимально розбірливим і приємним для перегляду. Підсилене підсвічення надає чіткіше зображення у сценах із яскравим освітленням, а зменшене підсвічення дозволяє краще показати зображення на темному тлі.

2 Для чого це потрібно?

Ви бажаєте отримати найкращу чіткість та зручність перегляду будь-якого типу змісту. SmartContrast динамічно контролює контраст і регулює підсвічення, щоб отримати чітке яскраве зображення для ігор та відео або показує чіткий, легкий для читання текст для офісної роботи. Зменшивши споживання живлення монітором, Ви зберігаєте кошти на електроенергію і продовжуєте строк роботи монітору.

3 Як це працює?

Коли Ви активуєте SmartContrast, він у реальному часі аналізуватиме зміст, який Ви покажете, щоб регулювати кольори та контролювати інтенсивність підсвічення. Ця функція динамічно підсилює контраст для покращення якості перегляду відео та зображення у відеоіграх.

4. Знайомство з дисплеєм, що має док-з'єднання USB

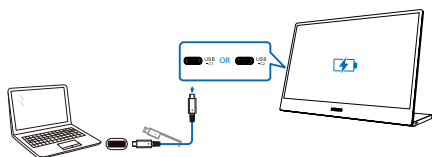
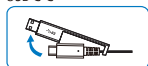
Монітори Philips з док-з'єднанням USB надають універсальну реплікацію портів для швидкого підключення ноутбука без захаращення робочого місця.

Надійно підключайтеся та передавайте дані, відео і аудіо з ноутбука через єдиний USB кабель.

4.1 Як керувати док-дисплеєм USB по кабелю USB-C у C?

1. Підключіть кабель USB C-C до порту USB-C на моніторі і до ноутбука. Він може передавати відео, аудіо, дані та живлення через кабель USB-C.
2. Переконайтеся, що [USB-C] вибрано як «Висхідний» у списку джерел входу.

USB C-C



Примітка

1. Переконайтеся, що пристрій джерела сумісний у режимі DP Alt через кабель USB C у C.
2. Лише порт USB-C підтримує док-функцію USB.

5. Технічні характеристики

Зображення/Дисплей	
Тип панелі монітора	Технологія IPS
Підсвічення	W-LED
Розмір панелі	15,6" (39,6 см)
Пропорція	16:9
Щільність пікселів	0,17925 мм (по вертикалі) x 0,17925 мм (по горизонталі)
Contrast Ratio (typ.)	700:1
Оптимальна чіткість	1920 x 1080 @ 60 Hz
Покриття екрану дисплею	Антивідблиск 3H, затінення 25 %
Кут перегляду (тип.)	170° (по горизонталі) / 170° (по вертикалі) при C/R (команда/відповідь) > 10
Покращення зображення	SmartImage
Частота вертикального поновлення	48 Hz - 75 Hz
Частота горизонтальної розгортки	Режим «Пейзаж»: 30 KHz - 85 KHz Режим «Портрет»: 30 KHz - 150 KHz
sRGB	ТАК
Режим LowBlue	ТАК
Кольори монітора	16,2M (6 bit+FRC)
Без мерехтіння	ТАК
EasyRead	ТАК
Поновлення мікропрограми через етер	ТАК
Сполучення	
З'єднувачі	2 x USB-C (HDCP 1.4/ HDCP 2.2) 1 x Вихід аудіо
Вхід сигналу	USB-C
Сигнал входу	окрема синхронізація
USB	
Порт USB	USB-C: Режим DP Alt із функцією вхідного потоку USB ¹
Power Data Object (PDO)	USB-C (вхід): Підтримується версія PD 3.0 (5 В/3 А, 7 В/ 3 А, 9 В/3 А, 10 В/3 А, 12 В/3 А, 15 В/3 А, 20 В/4,5 А) ² USB-C (вихід): Підтримується версія PD 3.0 (5 В/3 А, 7 В/ 3 А, 9 В/3 А, 10 В/3 А, 12 В/3 А, 15 В/3 А, 20 В/3,25 А) ²
Зручність	
Для зручності користувача	☰/ОК 🗑️/▲ ⚙️/▼ ⏻

Мови EM	Англійська, німецька, іспанська, грецька, французька, італійська, угорська, голандська, португальська, бразильська португальська, польська, російська, шведська, фінська, турецька, чеська, українська, спрощені китайські ієрогліфи, традиційні китайські ієрогліфи, японська, корейська
Інші зручні пристосування	Кронштейн VESA (75 мм)
Сумісність із «вмикай та працюй»	DDC/CI, sRGB, Windows 11/10/8.1/8, Mac OSX
Підставка	
Нахил	0 / +90 градусів
Вісь	+90 градусів
Живлення	
Постачання живлення	USB-C (вхід): Версія PD 3.0, живлення до 90 Вт (5 В/3 А; 7 В/3 А; 9 В/3 А; 10 В/3 А; 12 В/3 А; 15 В/3 А; 20 В/4,5 А) ²
Режим Увімкнено	9,5 Вт
Режим очікування	0,5 Вт
Режим вимкнуті	0,3 Вт
ЕСО-режим	4,4 Вт
Габарити	
Виріб з підставкою (ширина x довжина x висота)	359 x 232 x 119 мм
Виріб із упаковкою (ширина x довжина x висота)	404 x 281 x 103 мм
Маса	
Виріб з підставкою	1,03 kg
Виріб із упаковкою	2,08 kg
Умови експлуатації	
Температурний діапазон (експлуатації)	від 0°C до 40 °C
Відносна вологість (робоча)	Від 20% до 80%
Атмосферний тиск (робочий)	Від 700 до 1060 гПа
Температурний режим (зберігання)	від -20°C до 60°C
Відносна вологість (зберігання)	Від 10% до 90%
Атмосферний тиск (зберігання)	Від 500 до 1060 гПа
Довкілля та енергія	
Правила про вміст небезпечних речовин (RoHS)	ТАК

Упаковка	100% підлягає переробці
Особливі речовини	Корпус на 100% чистий від ПВХ і бромовмісного антипірену
Корпус	
Колір	Чорний
Закінчити	Текстура

¹ Зверніть увагу, що перемикання з висхідного на вхідний не є автоматичним, і необхідно перейти в екранне меню (EM) для перемикання підключення з висхідного до вхідного. Порт USB-A сумісний лише із USB 2.0.

² Порти монітора USB-C можуть постачати на пристрій до 65 Вт. У таблиці нижче вказано потужність входу і виходу, що відповідає стандартам безпеки.

Вхід постачання живлення	Вихід постачання живлення
5 В/3 А	5 В/0,5 А
7 В/3 А	7 В/1,5 А
9 В/3 А	9 В/1,5 А
10 В/3 А	10 В/2 А
12 В/3 А	12 В/2 А
15 В/3 А	15 В/2 А
20 В/4,5 А	20 В/3,25 А

Примітка

1. Ці дані може бути змінено без попередження. Щоб завантажити нову версію буклета, відвідайте веб-сайт www.philips.com/support.
2. Для поновлення мікропрограми монітора на найновішу версію завантажте ПЗ SmartControl з веб-сайту Philips. Важливо мати підключення до мережі при поновленні мікропрограми через етер зі SmartControl.

5.1 Роздільна здатність та попередньо встановлені режими

- 1 Максимальна роздільна здатність**
1920 × 1080 @ 75 Hz
- 2 Рекомендована роздільна здатність**
1920 × 1080 @ 60 Hz

Частота горизонтальної розгортки (кГц)	Роздільна здатність	Частота вертикальної розгортки (Гц)
31,47	720 × 400	70,09
31,47	640 × 480	59,94
35,00	640 × 480	66,67
37,86	640 × 480	72,81
37,50	640 × 480	75,00
37,88	800 × 600	60,32
46,88	800 × 600	75,00
48,36	1024 × 768	60,00
63,89	1280 × 1024	60,02
55,94	1440 × 900	59,89
65,29	1680 × 1050	59,95
67,50	1920 × 1080	60,00
83,89	1920 × 1080	74,97
98,71	1200 × 1600	59,97 (Портрет)
117,89	1080 × 1920	59,99 (Портрет)
146,87	1080 × 1920	74,97 (Портрет)

ⓘ Примітка

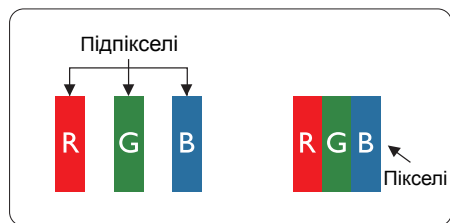
Зауважте, що дисплей працює найкраще з вихідною роздільною здатністю 1920 × 1080. Для найкращої якості відображення дотримуйтеся цієї рекомендованої роздільної здатності.

Щоб отримати найкращий вихід, завжди перевіряйте, що графічна карта підтримує максимальну чіткість і частоту поновлення цього дисплею Philips.

6. Технічна підтримка та гарантійне обслуговування

6.1 Заява щодо кількості дефектів пікселів пласкопанельних моніторів Philips

Компанія Philips бореться за найвищу якість своїх виробів. Ми застосовуємо найновіші технології та суворо стежимо за якістю виробів. Проте часом не вдається уникнути дефектів пікселів або під-пікселів на панелях моніторів TFT, які використовуються у пласкопанельних моніторах. Жоден виробник не може гарантувати відсутність дефектів пікселів на всіх панелях. Проте Philips гарантує: будь-який монітор із неприпустимою кількістю дефектів буде полагоджено або замінено згідно гарантії. Ця примітка розповідає про різні типи дефектів пікселів та визначає припустиму кількість дефектів кожного типу. Щоб мати право на заміну або ремонт згідно гарантії, кількість дефектів пікселів на панелі монітору TFT мусить перевищувати ці припустимі рівні. Наприклад, не більше 0,0004 % під-пікселів на моніторі можуть мати дефекти. Крім цього, Philips встановлює вищі стандарти для певних типів або комбінацій різних дефектів, які помітніші за інші. Таку політику наша компанія провадить у всьому світі.



Пікселі та підпікселі

Піксель – або елемент зображення – складається з трьох під-пікселів основних кольорів: червоного, зеленого та синього. Багато пікселів разом складаються в зображення. Коли всі під-пікселі пікселя підсвічені, три кольорові під-пікселі разом

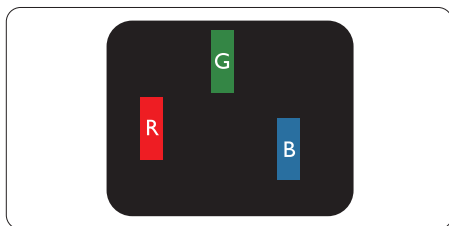
виглядають як один білий піксель. Коли всі пікселі темні, три кольорові під-пікселі разом виглядають як один чорний піксель. Інші комбінації підсвічених і темних під-пікселів виглядають як пікселі інших кольорів.

Типи дефектів пікселів

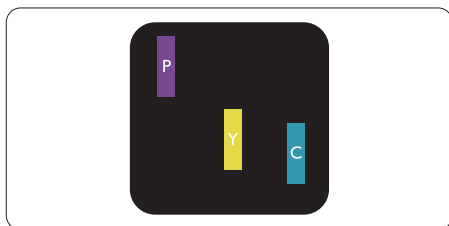
Дефекти пікселів та під-пікселів по-різному виглядають на екрані. Існує дві категорії дефектів пікселів та декілька типів дефектів під-пікселів у кожній категорії.

Дефекти яскравих точок

Дефекти яскравих точок виглядає як пікселі або під-пікселі, які весь час світяться або «увімкнені». Яскрава точка - це під-піксель, який помітний на екрані, коли показано темне зображення. Існують різні типи дефекти світлих точок.

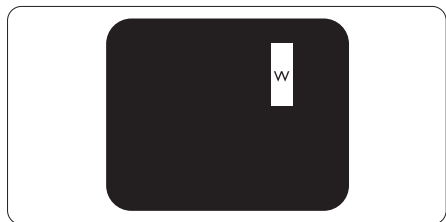


Один підсвічений червоний, зелений або синій під-піксель.



Два сусідні під-пікселі підсвічені:

- Червоний + синій = фіолетовий
- Червоний + зелений = жовтий
- Зелений + синій = лазурний (блакитний)

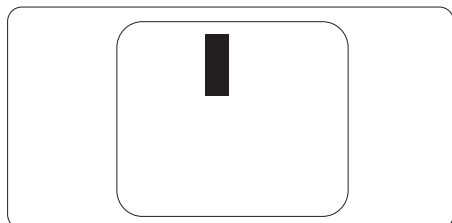


Три сумісні підсвічені під-пікселя (один білий піксель).

⊖ **Примітка**
Червона або синя яскрава точка мусить бути на 50 % світлішою за сусідні, а зелена – на 30 % яскравішою за сусідні точки.

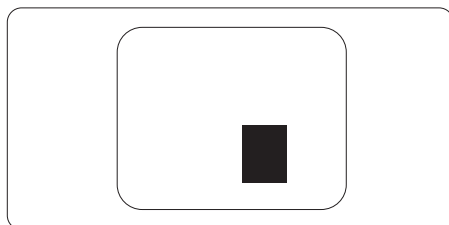
Дефекти чорних точок

Дефект чорних точок виглядає як пікселі або під-пікселі, які завжди темні або «вимкнені». Темна точка – це під-піксель, який виділяється на екрані, коли монітор показує світле зображення. Існують різні типи дефекти чорних точок.



Відстань між дефектами пікселів

Через те, що помітніші ті дефекти пікселів та під-пікселів одного типу, які розташовані близько один від одного, Philips визначив припустиму відстань між дефектами пікселів.



Припустимі дефекти пікселів

Для заміни або ремонту монітору за гарантією через дефекти пікселів протягом гарантійного періоду, кількість дефектів пікселів на панелі монітора TFT Philips мусить перевищити припустиму кількість, вказану в наступних таблицях.

ДЕФЕКТИ ЯСКРАВИХ ТОЧОК	ПРИПУСТИМИЙ РІВЕНЬ
1 підсвічений під-піксель	2
2 сусідні підсвічені під-пікселі	1
3 сусідні підсвічені під-пікселі (один білий піксель)	0
Відстань між двома дефектами яскравих точок*	>15мм
Загальна кількість дефектів яскравих точок всіх точок	2
ДЕФЕКТИ ЧОРНИХ ТОЧОК	ПРИПУСТИМИЙ РІВЕНЬ
1 темний під-піксель	4 або менше
2 сусідніх темних під-пікселя	2 або менше
3 сусідніх темних під-пікселя	0
Відстань між двома дефектами чорних точок*	>15мм
Загальна кількість дефектів чорних точок всіх типів	4 або менше
ВСЬОГО ДЕФЕКТІВ ТОЧОК	ПРИПУСТИМИЙ РІВЕНЬ
Загальна кількість дефектів всіх типів яскравих або чорних точок	5 або менше

⊖ Примітка

1 або 2 сусідні дефекти під-пікселів = 1 дефект точки

6.2 Технічна підтримка та гарантійне обслуговування

Щоб отримати детальнішу інформацію про гарантію та додаткову підтримку для цього регіону, відвідайте сайт www.philips.com/support або зверніться до місцевого Центру обслуговування клієнтів Philips.

Якщо ви бажаєте подовжити строк дії загальної гарантії, у Сертифікованому центрі обслуговування вам запропонують Післягарантійний пакет послуг.

Гарантійний період вказано у Гарантійній заяві в Посібнику важливої інформації.

Якщо ви бажаєте скористатися цією послугою, придбайте її протягом 30 календарних днів від дати придбання виробу. Протягом подовженого гарантійного строку обслуговування включає транспортування від вас, ремонт і повернення виробу, проте користувач сплачує всі додаткові кошти.

Якщо Сертифікований партнер з обслуговування не здатен виконати необхідний ремонт згідно пакету подовженої гарантії, ми, по можливості, знайдемо альтернативний спосіб продовж придбаного вами подовженого гарантійного строку.

Дізнайтеся більше в Представника центру обслуговування Philips або місцевому контактному центрі (за номером обслуговування споживачів).

У списку нижче подано номер Центру обслуговування користувачів Philips.

• Місцевий стандартний гарантійний період	• Подовжений гарантійний період	• Загальний гарантійний період
• Залежить від регіону	• + 1 рік	• Місцевий стандартний гарантійний період +1
	• + 2 роки	• Місцевий стандартний гарантійний період +2
	• + 3 роки	• Місцевий стандартний гарантійний період +3

** Необхідно підтвердити покупку і придбати подовжену гарантію.

Примітка

На веб-сторінці підтримки Philips подано Посібник з важливою інформацією щодо регіональної гарячої лінії.

7. Усунення несправностей і розповсюджені питання

7.1 Усунення несправностей

Ця сторінка стосується проблем, які може усунути сам користувач. Якщо Ви спробували ці методи, а проблема не зникла, зверніться до представника служби підтримки Philips.

1 Розповсюджені проблеми

Нема зображення (світлодіод живлення не світиться)

- Переконайтеся, що шнур живлення вставлено до розетки мережі та до монітору ззаду.
- Спочатку переконайтеся, що кнопка живлення на основі монітора знаходиться у положенні OFF (Вимк.), а потім натисніть її, щоб перевести в положення ON (Увімк.).

Нема зображення (світлодіод живлення - білий)

- Переконайтеся, що комп'ютер увімкнено.
- Переконайтеся, що сигнальний кабель правильно підключений до Вашого комп'ютера.
- Переконайтеся, що не погнулися контакти на тому кінці кабелю монітору, який підключається до монітору. Якщо так - замініть або полагодьте кабель.
- Може бути активована особлива характеристика енергозбереження.

На екрані сказано

Check cable connection

- Переконайтеся, що кабель монітору правильно підключений до Вашого комп'ютера. (Також див. Стисле Керівництво для Початку Експлуатації).
- Перевірте, чи не зігнулися контакти кабелю монітору.
- Переконайтеся, що комп'ютер увімкнено.

Кнопка АВТО не працює

- Функцію Авто можна застосувати лише в режимі VGA-аналоговий. Якщо результат незадовільний, можна зробити налаштування вручну через EM.

⊖ Примітка

Функцію Авто не можна застосувати в режимі DVI-цифровий через те, що в ньому вона не є необхідною.

Очевидні ознаки диму або іскор

- Не виконуйте жодних кроків з усунення несправностей
- Заради безпеки негайно вимкніть монітор з електромережі
- Негайно зверніться до представника сервісного центру Philips.

2 Проблеми зображення

Зображення розташоване не по центру

- Відрегулюйте розташування зображення функцією «Авто» в Головних засобах контролю EM.
- Відрегулюйте розташування зображення за допомогою Фаза/Годинник налаштування в Основний засіб контролю EM. Працює лише в режимі VGA.

Зображення на екрані дрижить

- Перевірте, чи надійно підключений сигнальний кабель до графічної плати або ПК.

Тремтіння по вертикалі



- Відрегулюйте зображення функцією «Авто» в Головних засобах контролю ЕМ.
- Усуньте вертикальні ризики за допомогою Фаза/Годинник налаштування в Основний засіб контролю ЕМ. Працює лише в режимі VGA.

З'являється горизонтальне мерехтіння



- Відрегулюйте зображення функцією «Авто» в Головних засобах контролю ЕМ.
- Усуньте вертикальні ризики за допомогою Фаза/Годинник налаштування в Основний засіб контролю ЕМ. Працює лише в режимі VGA.

Зображення виглядає розпливчастим, нерозбірливим або надто темним

- Відрегулюйте контраст і яскравість в екранному меню.

«Залишкове зображення», «вигорання зображення» або «привид зображення» залишається після вимкнення живлення.

- Неперервний показ непорушного або статичного зображення протягом тривалого часу може викликати «вигорання», також відоме як «залишкове зображення» або «зображення-привид» на екрані. «Вигорання», «залишкове зображення» або «зображення-привид» - це поширене явище у технології панелей РК-моніторів. У більшості випадків «вигорання», «залишкове зображення» або

«зображення-привид» поступово зникає протягом певного часу після того, як живлення було вимкнено.

- Завжди вмикайте рухливу екранну заставку, коли лишаєте монітор бездіяльним.
- Завжди активуйте задачу періодичного поновлення екрану, якщо РК-монітор показуватиме незмінний статичний зміст.
- Якщо не увімкнути екранну заставку або періодичне поновлення екрану, це може призвести до серйозного «вигорання» або «залишкового зображення», «зображення-привида», які не зникають і не підлягають ремонту. Гарантія не розповсюджується на вищезгадане пошкодження.

Зображення виглядає спотвореним. Текст нечіткий або має зсуви.

- Встановіть чіткість дисплею ПК на той же режим, на який рекомендовано встановити оригінальну чіткість екрану.

На екрані з'явилися зелені, червоні, сині, темні та білі крапки

- Точки, що лишаються, є звичайною характеристикою рідких кристалів, які використовуються в сучасних технологіях. Детальніше про це почитайте у заяві щодо кількості бракованих пікселів.

* Світло «Живлення увімкнено» надто яскраве і подразнює зір

- Світловий показник «живлення увімкнено» можна регулювати у Налаштування світлодіода в основних засобах контролю ЕМ.

Щодо подальшого обслуговування, зверніться до Служби підтримки клієнтів Philips, чиї контакти подано в посібнику в розділі Важливої інформації.

* Функції відрізняються залежно від дисплею.

7.2 Загальні розповсюджені питання

Питання 1:

Що слід робити, якщо при встановленні монітору екран показує «Неможливо відобразити цей відеорежим»?

Відповідь:

Рекомендована чіткість для цього монітора: 1920 x 1080 на 60 Гц.

- Від'єднайте всі кабелі, потім підключіть ПК до монітору, яким Ви користувалися раніше.
- У стартовому меню Windows виберіть панель Налаштування/ Контрольна панель. У Вікні контрольної панелі виберіть піктограму Дисплей. На контрольній панелі дисплею виберіть панель «Налаштування». На панелі налаштувань, у віконці «ділянка робочого столу» пересуньте повзун на 1920 x 1080 пікселів.
- Відкрийте «Високотехнологічні властивості» і встановіть Частота поновлення на 60 Гц, потім клацніть по ОК.
- Перестартуйте комп'ютер і повторіть кроки 2 і 3, щоб переконатися, що ПК встановлено на 1920 x 1080 на 60 Гц.
- Вимкніть комп'ютер, відключіть старий монітор і повторно підключіть РК-монітор Philips.
- Увімкніть монітор, потім увімкніть ПК.

Питання 2:

Яка рекомендована частота поновлення РК-монітора?

Відповідь:

Рекомендована частота поновлення РК-моніторів становить 60 Гц. Якщо на екрані з'являться спотворення, можна встановити частоту 75 Гц, щоб спробувати усунути спотворення.

Питання 3:

Що таке файли .inf і .icm? Як інсталювати драйвери (.inf і .icm)?

Відповідь:

Це файли драйвера для монітора (.inf і .icm) при першій інсталяції монітора. Виконуйте інструкції в посібнику користувача, і драйвери монітора буде інсталювано автоматично (.inf і .icm).

Питання 4:

Як регулювати чіткість?

Відповідь:

Ваші відео-карта/графічний драйвер та монітор разом визначають доступні чіткості. Можна вибрати бажану чіткість на контрольній панелі Windows® за допомогою «Властивості дисплею».

Питання 5:

Як бути, якщо я загублюся під час налаштування монітора через EM?

Відповідь:

Відповідь: Просто натисніть на кнопку ОК, потім виберіть «Скинути», щоб повернутися на всі оригінальні фабричні налаштування.

Питання 6:

Чи стійкий РК-екран до подряпин?

Відповідь:

Рекомендовано не піддавати поверхню панелі надмірним струсам і захищати її як від гострих, так і від тупих предметів. Переконайтеся, що у поводженні з монітором Ви не застосовуєте сили або тиску до поверхні панелі. Це може вплинути на чинність гарантії.

Питання 7:

Як очистити поверхню РК-екрану?

Відповідь:

Для нормального чищення користуйтеся чистою м'якою

тканиною. Для кращого чищення використовуйте ізопропіловий спирт. Не використовуйте інші розчинники, такі як етиловий спирт, етанол, ацетон, гексан тощо.

Питання 8:

Чи можна змінити налаштування кольору монітору?

Відповідь:

Так, Ви можете змінити налаштування кольору в засобах контролю ЕМ наступним чином,

- Натисніть «ОК», щоб показати ЕМ (екранне меню)
- Натисніть «стрілку вниз», щоб вибрати опцію «Колір», потім натисніть «ОК», щоб увійти до налаштування кольору. Нижче подано три види налаштування.
 1. Температура кольору: Native, 5000 К, 6500 К, 7500 К, 8200 К, 9300 К і 11500 К. Із налаштуванням у діапазоні 5000 К, панель виглядає «теплою», із червоно-білим відтінком, тоді як температура 11500 К наділяє зображення «холодним біло-блакитним відтінком».
 2. sRGB: Це стандарт налаштування, який забезпечує правильний обмін кольорами між різними пристроями (напр. цифровими камерами, моніторами, принтерами, сканерами тощо).
 3. За визначенням користувача: Користувач може вибрати бажані налаштування кольору, регулюючи червоний, зелений та синій кольори.

Примітка

Показник кольору світла, який вимірюється нагрітим предметом. Це вимірювання вказується за абсолютною

шкалою (у градусах Кельвіна). Нижчі температури у Кельвінах, такі як 2004 К, «червоні», вищі температури, такі як 9300 К - «блакитні». Нейтральна температура - це білий колір, 6504 К.

Питання 9:

Чи можна підключити мій РК-монітор до будь-якого ПК, автоматизованого робочого місця або Макінтош?

Відповідь:

Так. Всі РК-монітори Philips повністю сумісні із стандартними ПК, автоматизованими робочими місцями та Макінтош. Може знадобитися адаптер кабелю для підключення монітора до системи Макінтош. Будь ласка, зверніться до розповсюджувача Philips по докладнішу інформацію.

Питання 10:

Чи працюють РК-монітори Philips за принципом «Вмикай і працюй»?

Відповідь:

Так, монітори сумісні з Windows 11/10/8.1/8 і Mac OSX за принципом «вмикай і працюй».

Питання 11:

Що таке «вигоряння/прилипання зображення», «залишкове зображення» або «зображення-привид» на РК-панелях?

Відповідь:

Неперервний показ не порушеного або статичного зображення протягом тривалого часу може викликати «вигоряння», також відоме як «залишкове зображення» або «зображення-привид» на екрані. «Вигоряння», «залишкове зображення» або «зображення-привид» - це поширене явище у технології панелей РК-моніторів. У більшості випадків «вигоряння», «залишкове зображення» або «зображення-привид» поступово зникає протягом певного часу після того, як живлення було вимкнено.

Завжди вмикайте рухливу екранну заставку, коли лишаєте монітор бездіяльним.

Завжди активуйте задачу періодичного поновлення екрану, якщо РК-монітор показуватиме незмінний статичний зміст.

 **Увага!**

Якщо не увімкнути екранну заставку або періодичне поновлення екрану, це може призвести до серйозного «вигорання» або «залишкового зображення», «зображення-привида», які не зникають і не підлягають ремонту. Гарантія не розповсюджується на вищезгадане пошкодження.

Питання 12:

Чому дисплей показує не чіткий текст, а спотворені символи?




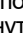
Відповідь:

РК-монітор найкраще працює з первинною чіткістю 1920 x 1080, на частоті 60 Гц. Будь ласка, користуйтеся цією чіткістю, щоб отримати найкращу якість зображення.

Питання 13:

Як розблокувати / заблокувати «гарячу» клавішу?

Відповідь:

Щоб заблокувати ЕМ, натисніть і утримуйте кнопку  /ОК, поки монітор вимкнено, а потім натисніть кнопку , щоб увімкнути монітор. Щоб розблокувати ЕМ, натисніть і утримуйте кнопку  /ОК, поки монітор вимкнено, а потім натисніть кнопку , щоб увімкнути монітор.

Display controls locked

Питання 14:

Де знайти Посібник важливої інформації, згаданий у EDFU?

Відповідь:

Посібник важливої інформації можна завантажити зі сторінки підтримки Philips.



2022 © TOP Victory Investments Ltd. Всі права застережено.

За виготовлення і розповсюдження виробу відповідає Top Victory Investments Ltd., і Top Victory Investments Ltd. виступає гарантом стосовно виробу. Philips та емблема щита Philips є зареєстрованими торговими марками Koninklijke Philips N.V. і застосовуються згідно ліцензії.

Технічні характеристики можуть змінюватися без попередження.

Версія: M1116BU3302DE1WWL