

# EVNIA



27M1F5500P

١  
٢٢  
٢٦

عربي  
دليل المستخدم  
خدمة العملاء والضمان  
استكشاف الأخطاء وإصلاحها والأسئلة المتداولة

Register your product and get support at [www.philips.com/welcome](http://www.philips.com/welcome)

# PHILIPS

## جدول المحتويات

- ١- مهم ..... ١
- ١-١ احتياطات الأمان والصيانة ..... ١
- ٢-١ الأوصاف التوضيحية ..... ٣
- ٣-١ التخلص من المنتج ومواد التغليف ..... ٤
- ٢- إعداد جهاز العرض ..... ٥
- ١-٢ التثبيت ..... ٥
- ٢-٢ تشغيل جهاز العرض ..... ٧
- ٣-٢ قم بإزالة مجموعة القاعدة من وحدة تثبيت VESA ..... ١٠
- ٤-٢ MultiView ..... ١١
- ٣- تحسين جودة الصورة ..... ١٢
- ١-٣ SmartImage ..... ١٢
- ٢-٣ SmartContrast ..... ١٤
- ٤- AMD FreeSync™ Premium Pro ..... ١٥
- ٥- HDR ..... ١٦
- ٦- المواصفات الفنية ..... ١٧
- ١-٦ الدقة والأوضاع المحددة مسبقًا ..... ٢٠
- ٧- إدارة الطاقة ..... ٢١
- ٨- خدمة العملاء والضمان ..... ٢٢
- ١-٨ نهج عيوب البكسل في الشاشات المسطحة من Philips ..... ٢٢
- ٢-٨ خدمة العملاء والضمان ..... ٢٥
- ٩- استكشاف الأخطاء وإصلاحها والأسئلة المتداولة ..... ٢٦
- ١-٩ استكشاف المشكلات وإصلاحها ..... ٢٦
- ٢-٩ الأسئلة المتداولة العامة ..... ٢٧
- ٣-٩ الأسئلة الشائعة حول Multiview ..... ٢٩

## ١- مهم

المحدد ضمن المواصفات. سيؤدي استخدام فولتية غير صحيحة إلى حدوث خلل وظيفي وقد يتسبب في نشوب حريق أو وقوع صدمة كهربائية.

- لا تفكك مهابى التيار المتردد. قد يؤدي تفكيك مهابى التيار المتردد إلى تعريضك لخطر الإصابة بحرق أو صدمة كهربائية.
- احم الكبل. لا تسحب كبل الطاقة وكبل الإشارة ولا تنبيههما. لا تضع الشاشة أو أي أشياء ثقيلة على الكبلات؛ إذا تلفت الكبلات، فقد تؤدي إلى نشوب حريق أو حدوث صدمة كهربائية.
- تجنب تعريض الشاشة لهزة عنيفة أو صدمة شديدة أثناء التشغيل.

- لتجنب تلف محتمل مثل تقشر اللوحة من الإطار، تأكد من عدم إمالة الشاشة لأسفل بزوايا أكبر من -٥ درجات. إذا تم تجاوز الحد الأقصى لقياس زاوية الإمالة لأسفل البالغ -٥ درجات، فلن يكون تلف الشاشة مشمولاً بالضمان.
- تجنب الطرق على شاشة العرض أو إسقاطها أثناء التشغيل أو النقل.

- قد يسبب الاستخدام المفرط للشاشة اضطراباً في العينين، لذا يفضل أخذ راحات أقصر وقتاً وأكثر عددًا في مكان عمالك من أخذ راحات أطول وقتاً وأقل عددًا. على سبيل المثال يفضل أخذ راحة لمدة ٥ - ١٠ دقائق بعد ٥٠ - ٦٠ دقيقة من الاستخدام المتواصل للشاشة من أخذ استراحة لمدة ١٥ دقيقة كل ساعتين. حاول عدم إجهاد عينيك أثناء الاستخدام المتواصل للشاشة لفترة من الزمن باتباع ما يلي:

- انظر إلى شيء على مسافات متباعدة بعد التركيز على الشاشة لفترة طويلة.
- احرص على الوميض الواعي بكثرة أثناء العمل.
- احرص على غلق وتمييل عينيك لإراحتها.
- ضع الشاشة بار تفاع وبزاوية مناسبة حسب طولك.

دليل المستخدم الإلكتروني هذا مخصص لأي شخص يستخدم شاشة Philips. يجب قراءة دليل المستخدم هذا بعناية قبل استخدام الشاشة الخاصة بك. حيث أنه يحتوي على معلومات وملاحظات هامة تتعلق بتشغيل الشاشة.

يكون ضمان Philips ساريًا شريطة أن يتم التعامل مع المنتج بشكل ملائم في الغرض المخصص لأجله، وذلك حسب إرشادات التشغيل الخاصة به وبناءً على تقديم أصل فاتورة الشراء أو إيصال الدفع موضحًا عليه تاريخ الشراء واسم الوكيل والموديل ورقم الإنتاج الخاص بالمنتج.

## ١-١ احتياطات الأمان والصيانة

### ⚠ تحذيرات

قد يؤدي استخدام عناصر تحكم أو عمليات ضبط أو إجراءات خلاف المحددة في هذا المستند إلى التعرض لصدمة أو مخاطر كهربائية و/أو مخاطر ميكانيكية.

برجاء قراءة واتباع هذه التعليمات عند توصيل واستخدام شاشة العرض الخاصة بالكمبيوتر.

### التشغيل

- يرجى الحفاظ على الشاشة بعيدًا عن أشعة الشمس المباشرة وعن الأضواء الساطعة القوية وبعيدًا عن أي مصدر حرارة آخر. فالتعرض لفترة طويلة لهذا النوع من البيئة قد يؤدي إلى تغير لون الشاشة وتلفها.
- أبقِ الشاشة بعيدًا عن الزيت. فقد يتلف الزيت الغطاء البلاستيكي للشاشة ويبطل الضمان.
- قم بإزالة أي جسم يمكن أن يسقط في فتحات التهوية أو يمنع التبريد المناسب للمكونات الإلكترونية بالشاشة.
- لا تقم بسد فتحات التهوية الموجودة على الهيكل.
- عند تثبيت شاشة العرض، احرص على أن يكون الوصول إلى مقبس وقابس الطاقة ميسورًا.
- إذا تم إيقاف تشغيل شاشة العرض من خلال فصل كبل الطاقة أو سلك طاقة التيار المستمر، انتظر مدة 6 ثوان قبل توصيل كبل الطاقة أو سلك طاقة التيار المستمر من أجل التشغيل العادي.
- برجاء استخدام سلك الطاقة المعتمد الذي توفره شركة Philips في كافة الأوقات. في حالة ضياع سلك الطاقة، برجاء الاتصال بمركز الخدمة المحلي لديك. (يرجى الرجوع إلى معلومات الاتصال بالخدمة في دليل معلومات اللوائح التنظيمية والخدمة.)
- شغّل وفقًا لإمداد الطاقة المحدد ضمن المواصفات. تأكد من عدم تشغيل الشاشة إلا عبر إمداد الطاقة

## • اضبط السطوع والتباين على

مستوى مناسب.

## • اضبط إضاءة البيئة المحيطة

على مستوى مماثل لمستوى سطوع الشاشة، وتجنب الإضاءة الفلوريسنت والأسطح التي لا تعكس الكثير من الضوء.

## • استشر الطبيب إن لاحظت أي أعراضًا غير طبيعية.

### الصيانة

• لحماية الشاشة من أي تلف محتمل، تجنب الضغط الشديد على لوحة LCD. وعند نقل الشاشة، احرص على الإمساك بالإطار الخاص بحمل الشاشة ولا تحمل الشاشة من خلال وضع يديك أو أصابعك على لوحة LCD.

• قد تؤدي محاليل التنظيف ذات الأساس الزيتي إلى إتلاف الأجزاء البلاستيكية وإبطال الضمان.

• قم بفصل الطاقة عن الشاشة في حالة عدم استخدامها لفترة طويلة من الزمن.

• أفضل الطاقة عن شاشة العرض إذا أردت تنظيفها باستخدام قطعة قماش رطبة. يمكن مسح الشاشة باستخدام قطعة قماش جافة عند فصل الطاقة عنها.

• ومع ذلك، تجنب مطلقاً استخدام مادة مذيبة عضوية مثل الكحول أو السوائل المعتمدة على الأمونيا لتنظيف شاشة العرض.

• لتجنب مخاطر الصدمة أو التلف التام للجهاز، لا تُعرض شاشة العرض للأتربة أو المطر أو المياه أو بيئة شديدة الرطوبة.

• في حالة حدوث بلل لشاشة العرض، قم بمسحها باستخدام قطعة قماش نظيفة في أسرع وقت ممكن.

• في حالة دخول مادة غريبة أو مياه إلى شاشة العرض، فیرجاء إيقاف التشغيل على الفور وفصل سلك الطاقة. بعد ذلك، قم بإزالة المادة الغريبة أو المياه، ثم قم بإرسالها إلى مركز الصيانة.

• لا تقم بتخزين أو استخدام الشاشة في أماكن معرضة للحرارة أو ضوء الشمس المباشر أو البرودة الشديدة.

• من أجل الحفاظ على أفضل أداء لشاشة العرض واستخدامها لأطول فترة ممكنة، برجاء استخدام شاشة العرض في أماكن تقع ضمن نطاقات درجة الحرارة والرطوبة التالية.

• درجة الحرارة: 32-104°F 0-40°C

• الرطوبة: من ٢٠ إلى ٨٠٪ رطوبة نسبية

معلومات مهمة حول ظاهرة الصورة اللاحقة/ظل الصورة

• يجب أن تقوم دائماً بتنشيط برنامج شاشة التوقف عندما تترك الشاشة بلا مراقبة. لابد دوماً من تنشيط تطبيق لتحديث الشاشة بشكل دوري إذا كانت الشاشة ستعرض محتوى ثابت لا يتغير. قد يؤدي العرض المستمر لفترة زمنية ممتدة للصور الساكنة أو الثابتة إلى "الإجهاد"، الذي يعرف أيضاً بـ "الصورة اللاحقة" أو "الصورة المخفية".

• يعتبر كل من "الإجهاد" أو "الصورة اللاحقة" أو "الصور المخفية" من الظواهر المعروفة في تكنولوجيا لوحات LCD. في معظم الحالات، تختفي ظاهرة "الإجهاد" أو "الصورة اللاحقة" أو "الصور المخفية" بشكل تدريجي عبر فترة زمنية بعد أن يتم إيقاف تشغيل الطاقة.

### ⚠ تحذير

قد يؤدي عدم تنشيط شاشة توقف أو تطبيق تحديث للشاشة بشكل دوري إلى حدوث أعراض خطيرة لظاهرة "الحرق الداخلي"، أو "الصورة اللاحقة" أو "ظل الصورة"، والتي لن تختفي ولن يمكن معالجتها. الضمان الخاص بك لا يغطي الضرر المذكور أعلاه.

### الخدمة

• لا ينبغي فتح غطاء الشاشة إلا بواسطة موظف الخدمة المؤهل.

• إذا كان هناك احتياج إلى أية أوراق لإجراء الصيانة أو التكمال، برجاء الاتصال بمركز الخدمة المحلي لديك. (يرجى الرجوع إلى معلومات الاتصال بالخدمة في دليل معلومات اللوائح التنظيمية والخدمة.)

• لمعلومات النقل، يرجى الرجوع إلى "المواصفات الفنية".

• لا تترك شاشة العرض في السيارة/الشاحنة تحت ضوء الشمس المباشر.

### ⚖ ملاحظة

استشر في الخدمة إذا كانت شاشة العرض لا تعمل بشكل صحيح، أو إذا كنت غير متأكد من الإجراء اللازم اتخاذه بعد اتباع تعليمات التشغيل الواردة في هذا الدليل.

## ٢-١ الأوصاف التوضيحية

توضح الأقسام الفرعية التالية الاصطلاحات التوضيحية المستخدمة في هذا الدليل.

### الملاحظات والتنبيهات والتحذيرات

في هذا الدليل، توجد بعض أجزاء نصية مصحوبة برمز ومطبوعة بخط عريض أو مائل. تحتوي هذه الأجزاء على الملاحظات والتنبيهات والتحذيرات. ويتم استخدامها كما يلي:

#### ⊖ ملاحظة

يشير هذا الرمز إلى معلومات هامة وتلميحات تساعدك على الاستخدام الأمثل لجهاز الكمبيوتر لديك.

#### ! تنبيه

يشير هذا الرمز إلى معلومات تطلعك على كيفية تجنب تلف محتمل للجهاز أو فقد للبيانات.

#### ⚠ تحذير

يشير هذا الرمز إلى احتمال حدوث إصابة جسدية وتطلعك على كيفية تجنب المشكلة.

قد تظهر بعض التحذيرات في تنسيقات بديلة وقد لا تكون مصحوبة برمز. في مثل هذه الحالات، تكون طريقة العرض الخاص للتحذير من اختصاص الجهة التنظيمية المعنية.

## Taking back/Recycling Information for Customers

Philips establishes technically and economically viable objectives to optimize the environmental performance of the organization's product, service and activities.

From the planning, design and production stages, Philips emphasizes the important of making products that can easily be recycled. At Philips, end-of-life management primarily entails participation in national take-back initiatives and recycling programs whenever possible, preferably in cooperation with competitors, which recycle all materials (products and related packaging material) in accordance with all Environmental Laws and taking back program with the contractor company.

Your display is manufactured with high quality materials and components which can be recycled and reused.

To learn more about our recycling program please visit:

<http://www.philips.com/a-w/about/sustainability.html>

مخلفات المعدات الإلكترونية والأجهزة الكهربائية - WEEE



This marking on the product or on its packaging illustrates that, under European Directive 2012/19/EU governing used electrical and electronic appliances, this product may not be disposed of with normal household waste. You are responsible for disposal of this equipment through a designated waste electrical and electronic equipment collection. To determine the locations for dropping off such waste electrical and electronic, contact your local government office, the waste disposal organization that serves your household or the store at which you purchased the product.

Your new monitor contains materials that can be recycled and reused. Specialized companies can recycle your product to increase the amount of reusable materials and to minimize the amount to be disposed of.

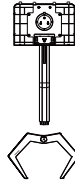
All redundant packing material has been omitted. We have done our utmost to make the packaging easily separable into mono materials.

Please find out about the local regulations on how to dispose of your old monitor and packing from your sales representative.

## ٢- إعداد جهاز العرض

### ١-٢ التثبيت

#### ١ محتويات الحزمة



\* Earphone-Hang



AC/DC Adapter



\*HDMI



\*DP



\* USB A-B

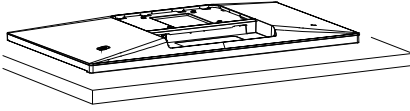
\* تختلف وفقاً للمنطقة

ملاحظة

استخدم فقط طراز محوّل التيار المتردد/التيار المستمر  
التالي: Philips ADPC20120.

#### ٢ تثبيت القاعدة

- ١- ضع الشاشة بحيث يكون الوجه لأسفل على سطح أملس. توخ الحذر لتجنب خدش الشاشة أو إتلافها.



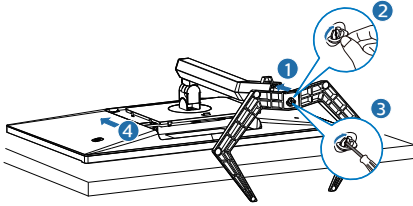
- ٢- أمسك الحامل بكلتا يديك.

(١) ثبت القاعدة برفق مع الحامل.

(٢) استخدم أصابعك لإحكام ربط المسمار في الجزء السفلي من القاعدة.

(٣) استخدم مفك براغي لإحكام ربط المسمار في الجزء السفلي من القاعدة، وثبت القاعدة في الحامل بإحكام.

(٤) ثبت الحامل برفق بمنطقة تثبيت VESA حتى يقوم المزلاج بقلع الحامل.



#### ⚠ تحذير

ضع الشاشة بحيث يكون الوجه لأسفل على سطح أملس. توخ الحذر لتجنب خدش الشاشة أو إتلافها.

### ٣ التوصيل بالكمبيوتر

- ١- قم بتوصيل سلك الطاقة بمؤخرة الشاشة بإحكام.
- ٢- قم بإيقاف تشغيل الكمبيوتر وقم بفصل كبل الطاقة.
- ٣- قم بتوصيل كبل إشارة الشاشة في موصل الفيديو الموجود بمؤخرة الكمبيوتر.
- ٤- قم بتوصيل سلك الطاقة الخاص بالكمبيوتر والشاشة في مأخذ قريب.
- ٥- قم بتشغيل الكمبيوتر وشاشة العرض. إذا عرضت شاشة العرض صورة، فإن التركيب يكون قد اكتمل بنجاح.

### ٤ موزع USB

للتوافق مع معايير الطاقة العالمية، تم تعطيل موزع/منافذ USB في هذه الشاشة في وضعي السكون وإيقاف تشغيل الطاقة.

لن تعمل أجهزة USB الموصلة في هذه الحالة.

### ٥ شاحن USB

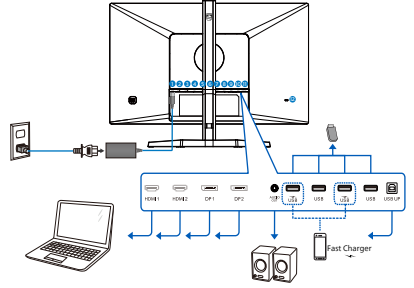
تشتمل هذه الشاشة على منافذ USB قادرة على إخراج طاقة قياسية، ويتميز بعضها بوظيفة الشحن عبر USB (المشار إليها برمز الطاقة USB). ويمكنك استخدام هذه المنافذ لشحن هاتفك الذكي أو إمداد الطاقة إلى محرك الأقراص الثابتة الخارجي التابع لك، على سبيل المثال لا الحصر. ويجب أن تكون الشاشة في وضع التشغيل في جميع الأوقات لكي تتمكن من استخدام هذه الوظيفة.

### ⊖ ملاحظة

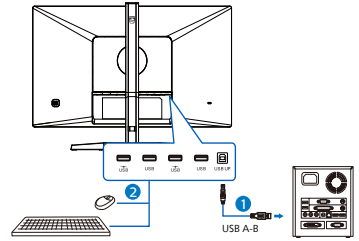
إذا أوقفت تشغيل الشاشة عبر مفتاح الطاقة في أي وقت، فسيتم إيقاف تشغيل طاقة منافذ USB.

### ⚠ تحذير

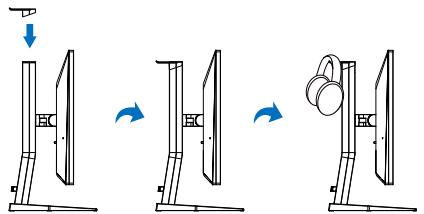
- قد تتداخل الأجهزة اللاسلكية USB ٤، ٢ جيجاهرتز، مثل الماوس اللاسلكي ولوحة المفاتيح وسماعات الرأس اللاسلكية إصدار ٢،٢ USB أو أعلى مع أجهزة الإشارة عالية السرعة؛ مما قد يؤدي إلى خفض كفاءة الإرسال اللاسلكي. إذا حدث ذلك، فالرجاء تجربة الطرق التالية للمساعدة على الحد من تأثيرات التداخل.
- حاول إبقاء مستقبلات USB 2.0 بعيداً عن منافذ التوصيل إصدار 3.2 USB أو أعلى.
  - استخدم كبل إشارة USB قياسي أو موزع USB لزيادة المسافة بين المستقبل اللاسلكي ومنفذ التوصيل إصدار 3.2 USB أو أعلى.



USB hub



Earphone-Hang



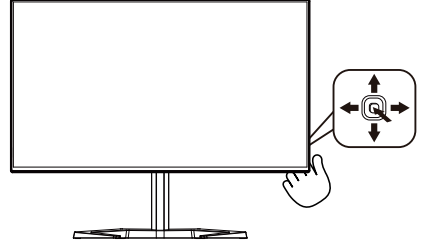
- ١ دخل طاقة التيار المتردد/التيار المستمر
- ٢ إدخال HDMI ١
- ٣ إدخال HDMI ٢
- ٤ إدخال DisplayPort ١
- ٥ إدخال DisplayPort ٢
- ٦ إخراج الصوت
- ٧ مجرى USB السفلي+ شاحن USB
- ٨ مجرى USB السفلي
- ٩ مجرى USB السفلي+ شاحن USB
- ١٠ مجرى USB السفلي
- ١١ USB UP
- ١٢ قفل Kensington لمنع السرقة



## ما هي البيانات المعروضة على الشاشة (OSD)؟

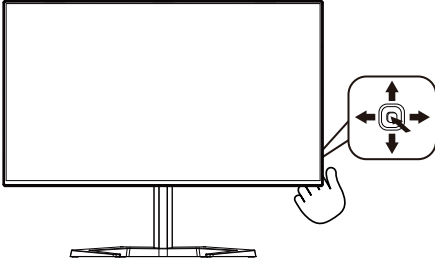
تعتبر البيانات المعروضة على الشاشة (OSD) ميزة موجودة في جميع شاشات عرض LCD من Philips. وهي تتيح للمستخدم النهائي ضبط أداء الشاشة أو تحديد الوظائف لشاشات العرض مباشرة من خلال إطار البيانات المعروضة على الشاشة. يتم توضيح واجهة شاشة العرض سهلة الاستخدام أدناه:

## ١ وصف أزرار التحكم



Game Setting	Adaptive Sync	On
	Crosshair	Off
LowBlue Mode	Low Input Lag	On
	SmartResponse	Off
	SmartFrame	Off
Input		
Picture		
PBP		
SmartSize		
⌵		

## تعليمات بسيطة وأساسية حول مفاتيح التحكم



للوصول إلى قائمة المعلومات المعروضة على الشاشة (OSD) في شاشة Philips هذه، ما عليك سوى استخدام زر التبديل الأحادي في الجانب الخلفي من الشاشة. يعمل الزر الفردي كعصا الألعاب. لتحريك مؤشر الماوس، قم ببساطة بتبديل الزر في الأربعة اتجاهات. اضغط على الزر لتحديد الخيار المرغوب.

## قائمة العرض الظاهر على الشاشة (OSD)

تجد في ما يلي عرضًا شاملاً لبنية العرض الظاهر على الشاشة. يمكنك استخدام هذا العرض كمرجع عندما تريد التعامل مع التعديلات المختلفة في وقت لاحق

1	⌨	اضغط لتبديل طاقة الشاشة إلى ON. اضغط لأكثر من ٣ ثوانٍ لتبديل طاقة الشاشة إلى OFF.
2	➔	الوصول إلى قائمة العرض الظاهر على الشاشة (OSD).
3	⬇	التأكيد على ضبط العرض الظاهر على الشاشة (OSD).
4	⬇	ضبط إعداد اللعبة.
5	⬇	تعديل قائمة البيانات المعروضة على الشاشة (OSD).
6	⬆	تغيير مصدر دخل الإشارة.
7	⬆	تعديل قائمة البيانات المعروضة على الشاشة (OSD).
8	⬆	قائمة SmartImage Game (ألعاب الصورة الذكية). توجد العديد من الخيارات: FPS (التصويب من منظور الشخص الأول)، Racing (السباق) و RTS (استراتيجية الوقت الفعلي) و Gamer 1 (اللاعب 1) و Gamer 2 (اللاعب 2) و LowBlue Mode (وضع الضوء الأزرق المنخفض) و EasyRead و SmartUniformity (الاتساق الذكي) و Off (إيقاف التشغيل).
9	⬆	عندما تستقبل الشاشة إشارة HDR، ستعرض SmartImage قائمة HDR (النطاق الديناميكي العالي). توجد العديد من الخيارات: HDR Game (ألعاب النطاق الديناميكي العالي) و HDR Movie (أفلام النطاق الديناميكي العالي) و HDR Photo (صور النطاق الديناميكي العالي) و DisplayHDR 600 Personal (شخصي) و Off (إيقاف التشغيل).
		العودة إلى المستوى السابق في البيانات المعروضة على الشاشة (OSD).

## ملاحظة

تم اعتماد شاشة Philips هذه مع AMD FreeSync™ Premium Pro فقط. تُستخدم هذه التقنية لمطابقة معدل تحديث الشاشة لبطاقات الرسوم. ويتم توفير تجربة الألعاب الأكثر انسيابية وسلاسة من خلال تقليل الارتعاش والتمزيق والتشويش.

سيؤدي تمكين تقنية المزامنة التكيفية-Adaptive Sync من قائمة المعلومات المعروضة على الشاشة إلى تنشيط التقنية المناسبة تلقائيًا حسب بطاقة الرسومات المرغوبة في الكمبيوتر التابع لك.

إذا تم استخدام بطاقة رسومات AMD Radeon، فسيتم تمكين ميزة المزامنة الحرة FreeSync.

انتقل إلى [www.philips.com/support](http://www.philips.com/support) لتتزيل أحدث إصدار من الكتيب والحصول على مزيد من المعلومات حول اعتماد FreeSync.

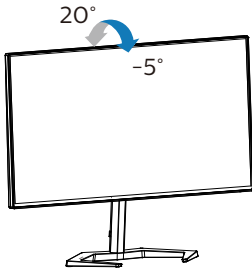
## إعلام الدقة

صُمم جهاز العرض هذا للحصول على أفضل أداء عند استخدامه على مستوى الدقة الأصلية، ٢٥٦٠ × ١٤٤٠ بسرعة. عند تشغيل جهاز العرض بدقة مختلفة، يظهر تنبيهًا على الشاشة: استخدم الخيار ٢٥٦٠ × ١٤٤٠ بسرعة للحصول على أفضل النتائج.

يمكن إيقاف تشغيل عرض إعلام الدقة الأصلية من الإعداد في قائمة العرض الظاهر على الشاشة (OSD).

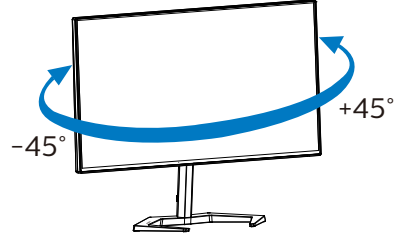
## الوظيفة الفعلية

### الإمالة

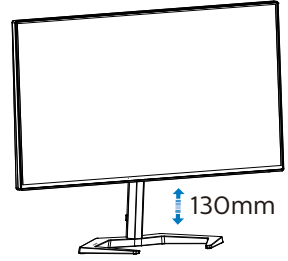


Main menu	Sub menu	Options	
Game Setting	Adaptive Sync	On, Off	
	Crosshair	On, Off	
	Low Input Lag	On, Off	
	SmartResponse	Off, Fast, Faster, Fastest	
	SmartFrame	On, Off	
		Size (1, 2, 3, 4, 5, 6, 7)	
		Brightness (0-100)	
		Contrast(0-100)	
		H, position	
	V. position		
LowBlue Mode	On		
	Off	1, 2, 3, 4	
Input	1 HDMI 2.0		
	2 HDMI 2.0		
	DisplayPort1		
	DisplayPort2		
Auto	On, Off		
Picture	SmartImage	FPS, Racing, RTS, Gamer1, Gamer2, LowBlue Mode, EasyRead, SmartUniformity, Off	
	SmartImage HDR	HDR Game, HDR Movie, HDR Photo, DisplayHDR 600, Personal, Off	
	Brightness	0-100	
	Contrast	0-100	
	Sharpness	0-100	
	SmartContrast	On, Off	
	Gamma	1.8, 2.0, 2.2, 2.4, 2.6	
	Local Dimming	On, Off	
	Pixel Orbiting	On, Off	
	Over Scan	On, Off	
	PBP	PBP Mode	Off, PBP
		PBP Input	1 HDMI2.0, 2 HDMI 2.0, DisplayPort1, DisplayPort2
		Swap	
SmartSize	Panel Size	17" (54)	
		19" (54)	
		19"W (16:10)	
		22"W (16:10)	
		18.5"W (16:9)	
		19.5"W (16:9)	
		20"W (16:9)	
		21.5"W (16:9)	
		23"W (16:9)	
		24"W (16:9)	
27"W (16:9)			
i1			
Aspect			
Audio	Volume	0-100	
	Mute	On, Off	
	Audio Source	HDMI1, HDMI2, DisplayPort1, DisplayPort2	
Color	Color Temperature	Native, 5000K, 6500K, 7500K, 8200K, 9300K, 11500K	
	sRGB		
	User Define	Red: 0-100 Green: 0-100 Blue: 0-100	
Language	English, Deutsch, Español, Ελληνικά, Français, Italiano, Magyar, Nederlands, Português, Português do Brasil, Polski, Русский, Svenska, Suomi, Türkçe, Čeština, Українська, 繁體中文, 简体中文, 日本語, 한국어		
OSD Setting	Horizontal	0-100	
	Vertical	0-100	
	Transparency	Off, 1, 2, 3, 4	
	OSD Time Out	5s, 10s, 20s, 30s, 60s	
	USB Standby Mode	On, Off	
Setup	Resolution Notification	On, Off	
	Reset	Yes, No	
	Information		

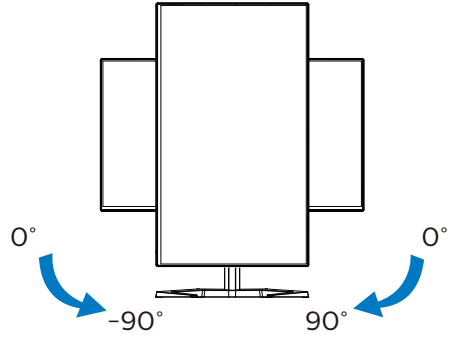
الدوران حول المحور



ضبط الارتفاع



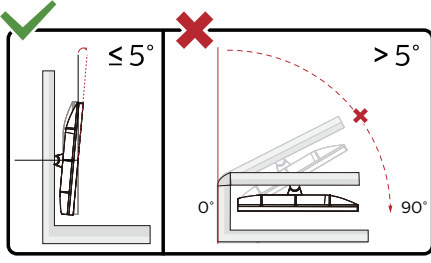
المحور



تحذير ⚠

- لتجنب تلف محتمل في الشاشة مثل تقشر اللوحة، تأكد من عدم إمالة الشاشة لأسفل بزاوية أكبر من -٥ درجات.
- اضغط على الشاشة أثناء ضبط زاويتها. أمسكها من الإطار فقط.

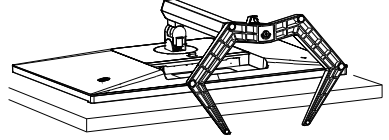
## ٣-٢ قم بإزالة مجموعة القاعدة من وحدة تثبيت VESA



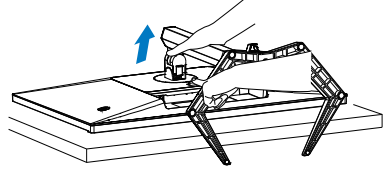
\* قد يختلف تصميم الشاشة عن المبين في الرسوم التوضيحية.

تحذير ⚠

- لتجنب تلف محتمل في الشاشة مثل تقشر اللوحة، تأكد من عدم إمالة الشاشة لأسفل بزاوية أكبر من ٥ درجات.
- اضغط على الشاشة أثناء ضبط زاويتها. أمسكها من الإطار فقط.

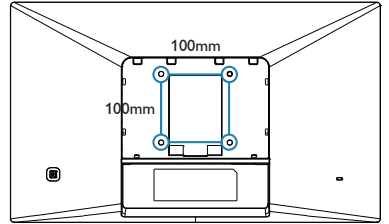


- ٢- أثناء الإبقاء على زر التحرير مضغوط، قم بإمالة القاعدة وتحريكها للخارج.



ملاحظة ⓘ

تقبل هذه الشاشة واجهة سناد التثبيت VESA متوافق بمقاس ١٠٠ مم × ١٠٠ مم. مسمار تثبيت ٤م VESA. اتصل دائمًا بالمصنِّع بخصوص التثبيت على الحائط.





- ٤- اليمين التبديل لأعلى أو لأسفل لتحديد [PBP] ثم التبديل لليمين.
- ٥- يمكنك الآن التمرير للخلف لضبط [وضع PBP] أو [إدخال PBP] أو [تبديل]..
- ٦- التبديل لليمين لتأكيد التحديد.

#### ٤ MultiView في قائمة البيانات المعروضة على

[PBP] (صورة بصورة): صورة بصورة

A(main)	B
---------	---

افتح نافذة فرعية جنبًا إلى جنب من مصدر إشارة آخر.

A(main)	
---------	--

عند عدم اكتشاف المصدر الفرعي:

#### ١ ما هو؟

تمكّن وظيفة Multiview (عرض متعدد) الاتصال والعرض المختلف التثبط بحيث يمكنك العمل مع أجهزة متعددة مثل جهاز الكمبيوتر والكمبيوتر اللوحي جنبًا إلى جنب في نفس الوقت، مما يجعل العمل المعقد متعدد المهام يتم بسرعة.

#### ٢ لماذا احتاج إليه؟

مع شاشة العرض المتعدد MultiView عالي الدقة من Philips، يمكنك تجربة عالم من الاتصال بطريقة مريحة في المكتب أو المنزل. مع هذه الشاشة، يمكنك الاستمتاع بشكل مريح بمصادر متعددة للمحتوى في شاشة واحدة. على سبيل المثال: قد ترغب في متابعة الأخبار الحية بالفيديو مع الصوت في نافذة صغيرة أثناء عملك على أحدث مدوناتك، أو ربما ترغب في تحرير ملف Excel من جهاز Ultrabook، بينما تقوم بتسجيل الدخول إلى شبكة إنترنت محمية خاصة بالشركة للدخول إلى الملفات من جهاز كمبيوتر مكتبي.

#### ٣ كيف يتم تمكين MultiView بقائمة البيانات المعروضة على الشاشة (OSD).

		SUB SOURCE POSSIBILITY (x1)			
MultiView	Inputs	HDMI 1	HDMI 2	DisplayPort 1	DisplayPort 2
MAIN SOURCE (x1)	HDMI 1	•	•	•	•
	HDMI 2	•	•	•	•
	DisplayPort 1	•	•	•	•
	DisplayPort 2	•	•	•	•

	PBP Mode	Off
Game Setting	PBP Input	PBP
LowBlue Mode	Swap	
Input		
Picture		
PBP		
SmartSize		

• [Swap] (تبديل): التبديل بين مصدر الصورة الرئيسي ومصدر الصورة الفرعي على الشاشة.

تبديل المصدر A و B في وضع [PBP] (صورة بصورة):

B(main)	A
---------	---



A(main)	B
---------	---

• Off (إيقاف التشغيل): إيقاف وظيفة MultiView.

#### ملاحظة

عند استخدام وظيفة SWAP (تبادل)، سيتم تبادل الفيديو ومصدر صوته في الوقت نفسه.

١- التبديل إلى اليمين للدخول إلى شاشة قائمة البيانات المعروضة على الشاشة (OSD).

٢- التبديل إلى الأعلى أو الأسفل لتحديد القائمة الرئيسية [PBP]، ثم قم بالتبديل إلى اليمين للتأكيد.

٣- التبديل إلى الأعلى أو الأسفل لتحديد القائمة الرئيسية [PBP Mode] (صورة في صورة/صورة بصورة)، ثم قم بالتبديل إلى

## ٣- تحسين جودة الصورة

- ١- حرك زر التبديل إلى اليسار لتشغيل SmartImage على شاشة العرض.
  - ٢- التبديل إلى أعلى أو لأسفل لتحديد بين أوضاع smartImage.
  - ٣- ستبقى تعليمات SmartImage معروضة على الشاشة لمدة ٥ ثوانٍ أو يمكنك أيضاً تحريك زر التبديل إلى اليسار للتأكيد.
- توجد العديد من الخيارات: FPS (التصويب من منظور الشخص الأول)، وRacing (السباق) وRTS (استراتيجية الوقت الفعلي) وGamer ١ (اللاعب ١) وGamer ٢ (اللاعب ٢) وEasyRead وLowBlue Mode (وضع الضوء الأزرق المنخفض) وSmartUniformity (الاتساق الذكي) وOff (إيقاف التشغيل).

★ SmartImage <sup>GAME</sup>
FPS
Racing
RTS
Gamer 1
Gamer 2
LowBlue Mode
EasyRead
SmartUniformity
Off

- **FPS:** لتشغيل ألعاب FPS (تصويب من منظور الشخص الأول). يحسن تفاصيل المستوى الأسود للسمّة المظلمة.
- **Racing (سباق):** لتشغيل ألعاب السباق. يوفر استجابة أسرع وتشبعًا أكبر للألوان.
- **RTS:** لتشغيل ألعاب RTS (الاستراتيجية المتزامنة)، ويمكن تمييز جزء من اختيار المستخدم لألعاب RTS (من خلال SmartFrame). يمكن تعديل جودة الصورة للجزء المميز.
- **Gamer 1:** إعدادات المستخدم المفضلة المحفوظة كـ Gamer 1.
- **Gamer 2:** إعدادات المستخدم المفضلة المحفوظة كـ Gamer 2.

## ١-٣ SmartImage

### ١ ما هو؟

توفر SmartImage إعدادات مسبقة تعمل على تحسين عرض أنواع مختلفة من المحتويات، بالإضافة إلى ضبط الديناميكي للسطوع والتباين واللون والحدة في الوقت الحقيقي. سواء كنت تعمل مع تطبيقات النصوص أو عرض الصور أو تشاهد الفيديو، توفر لك SmartImage من Philips أعلى أداء محسن لعرض الشاشة.

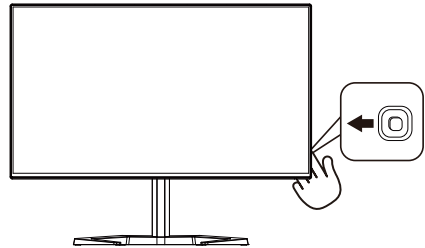
### ٢ لماذا احتاج إليه؟

ترغب في الحصول على شاشة تقدم لك أفضل عرض لجميع أنواع المحتويات المفضلة لديك، ويقوم برنامج SmartImage بضبط درجة السطوع والتباين واللون والحدة بشكل ديناميكي في الوقت الحقيقي لتحسين تجربة العرض على الشاشة الخاصة بك.

### ٣ كيف يعمل البرنامج؟

يعتبر SmartImage من تكنولوجيات Philips الحديثة والحصرية التي تقوم بتحليل المحتوى المعروض على شاشتك. واعتمادًا على السيناريو الذي تحدده، يقوم SmartImage بالتحسين الديناميكي لدرجة التباين واللون والتشبع والحدة للصورة من أجل المحتويات المعروضة - كل هذا في الوقت الحقيقي بمجرد الضغط على زر واحد.

### ٤ كيف يتم تمكين SmartImage؟



عرض مشاهد ألعاب مشرقة والكشف عن تفاصيل أكثر وسهولة تحديد موضع الأعداء المختبئين في الأركان المظلمة والظلال.

#### • **HDR Movie (أفلام النطاق الديناميكي العالي):**

إعداد مثالي لمشاهدة أفلام HDR. يوفر تباينًا وسطوعًا أفضل لضمان تجربة مشاهدة أكثر واقعية وجذبًا.

#### • **HDR Photo (صور النطاق الديناميكي العالي):**

تحسين الألوان الحمراء والخضراء والزرقة لمرئيات مماثلة للواقع.

#### • **DisplayHDR 600:** متوافق مع معيار

DisplayHDR 600 الصادر عن VESA .

#### • **Personal (شخصي):** عدّل الإعدادات المتوفرة في

قائمة الصورة بحيث تلائم طابعك الشخصي.

#### • **Off (إيقاف تشغيل):** عدم التحسين من خلال

SmartImage HDR .

#### 🔍 ملاحظة

لإيقاف وظيفة HDR يرجى التعطيل من جهاز الإدخال ومحتواه.

قد يؤدي عدم اتساق إعدادات HDR بين جهاز الإدخال والشاشة إلى صور غير مرضية.

#### • **LowBlue Mode (وضع أزرق منخفض):**

LowBlue Mode (وضع أزرق منخفض) لدراسات

سهلة مركزة على العيون والتي أظهرت أن الأشعة

فوق البنفسجية قد تضر بالعين، وكذلك أشعة الضوء

الأزرق ذات الطول الموجي القصير التي قد تضر

بالعين وتؤثر على الرؤية بمرور الوقت. تم التطوير

من أجل الرفاهية، يستخدم إعداد LowBlue Mode

(وضع أزرق منخفض) من Philips تقنية برمجة

ذكية لتقليل الأثر الضار للضوء الأزرق ذي الموجة

القصيرة.

#### • **EasyRead:** يساعد على تحسين قراءة التطبيقات

القائمة على النصوص، مثل الكتب الإلكترونية بصيغة

PDF. من خلال استخدام طريقة خاصة تزيد من تباين

محتوى النص ووضوح حدوده، يتم تحسين العرض

لضمان تجربة قراءة خالية من الإجهاد من خلال ضبط

سطوح الشاشة وتباينها ودرجة حرارة ألوانها.

#### • **ميزة SmartUniformity:** يُعد تذبذب درجة

السطوح والألوان في أجزاء مختلفة من الشاشة

ظاهرة شائعة في شاشات عرض LCD. يُقتر

التجانس النموذجي بحوالي 75-80٪. وبتفعيل ميزة

SmartUniformity التي تقدمها Philips، يزيد

تجانس شاشة العرض لبتعدى 90٪. مما يوفر بدوره

صورًا أكثر دقةً وواقعيةً.

#### • **Off (إيقاف):** بلا أي تحسينات باستخدام

SmartImage<sup>HDR</sup> GAME.

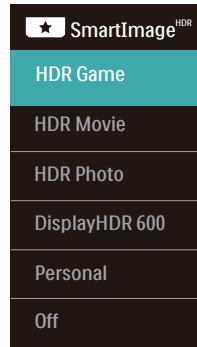
توجد العديد من الخيارات: HDR Game (ألعاب

النطاق الديناميكي العالي) و HDR Movie (أفلام النطاق

الديناميكي العالي) و HDR Photo (صور النطاق

الديناميكي العالي) و DisplayHDR 600 و Personal

(شخصي) و Off (إيقاف التشغيل).



#### • **HDR Game (ألعاب النطاق الديناميكي العالي):**

إعداد مثالي لتشغيل ألعاب الفيديو. ويفضل توفر ألوان

بيضاء أكثر سطوعًا وألوان سوداء أكثر ثكنة، يمكنك

### ١ ما هو؟

هو تكنولوجيا فريدة تقوم بعمل تحليل ديناميكي للمحتوى المعروف، كما تقوم بتحسين التلقائي لنسبة تباين الشاشة للحصول على أعلى معدلات الوضوح والتمتع بالمشاهدة، بالإضافة إلى زيادة الإضاءة الخلفية للحصول على صور أكثر وضوحًا وسطوعًا أو تقليل الإضاءة الخلفية للحصول على عرض أوضح للصور ذات الخلفيات الداكنة.

### ٢ لماذا احتاج إليه؟

أنت ترغب في الحصول على أفضل وضوح للرؤية وأعلى مستوى من الراحة أثناء مشاهدة كل نوع من المحتويات. يتحكم SmartContrast بشكل ديناميكي في التباين، كما يقوم بضبط الإضاءة الخلفية للحصول على صور ألعاب وفيديو واضحة وحيوية وساطعة أو لعرض أكثر وضوحًا للنصوص وقابلية أكبر لقراءة الأعمال المكتوبة. وعن طريق تخفيض استهلاك شاشتك للطاقة، فإنك توفر تكاليف الطاقة وتطيل من عمر شاشتك.

### ٣ كيف يعمل البرنامج؟

عندما تقوم بتنشيط SmartContrast سيقوم بتحليل المحتوى الذي تعرضه في الوقت الحقيقي وذلك لضبط الألوان والتحكم في كثافة الإضاءة الخلفية. ستقوم هذه الوظيفة بتحسين درجة التباين بشكل ديناميكي للحصول على المزيد من الترفيه عند عرض الفيديو أو تشغيل الألعاب.



## AMD FreeSync™ - ٤ Premium Pro

AMD  
FreeSync  
Premium Pro

منذ فترة طويلة وتجربة اللعب على الكمبيوتر، تعتبر غير مكتملة بسبب تحديث وحدة معالجة الرسومات (GPU) والشاشات في أوقات غير متناسقة. أحيانًا يمكن لوحدة معالجة الرسومات (GPU) عرض عدد كبير من الصور الجديدة أثناء تحديث واحد للشاشة، ومن جهتها تعرض الشاشة أجزاء من كل صورة كصورة واحدة. وهذا ما يُعرف بـ «تمزق الصورة». يمكن للاعبين إصلاح مشكلة تمزق الصورة بفضل ميزة «v-sync»، إلا أنه بإمكان الصورة أن تصبح متقطعة نظرًا إلى أن وحدة معالجة الرسومات (GPU) تنتظر جهاز العرض ليستدعي التحديث قبل إرسال صور جديدة.

يتم أيضًا خفض استجابة إدخال الماوس وإجمالي الإطارات بالثانية بواسطة v-sync. تلغي تقنية AMD FreeSync™ Premium Pro كل هذه المشاكل عبر السماح لوحدة معالجة الرسومات (GPU) بتحديث جهاز العرض ما إن تجهز صورة جديدة. هذا الأمر يسمح للاعبين بالاستمتاع بتجربة ألعاب سلسة وسريعة الاستجابة وخالية من التمزق.

يلي ذلك بطاقة رسومات متوافقة.

نظام التشغيل

Windows 10, 8.1, 8

البطاقة الرسومية: R9 290/300 Series و R7 260 Series

- AMD Radeon R9 300 Series
- AMD Radeon R9 Fury X
- AMD Radeon R9 360
- AMD Radeon R7 360
- AMD Radeon R9 290X
- AMD Radeon R9 290X
- AMD Radeon R9 290
- AMD Radeon R9 285

• AMD Radeon R7 260X  
• AMD Radeon R7 260  
■ كمبيوتر سطح المكتب A-Series بمعالج وواجهات برمجية متنقلة

- AMD A10-K-7890
- AMD A10-K-7870
- AMD A10-K-7850
- AMD A10-7800
- AMD A10-K-7700
- AMD A8-K-7670
- AMD A8-K-7650
- AMD A8-7600
- AMD A7-K-7400

## ٥- HDR

### إعدادات HDR في نظام Windows ١٠

#### الخواتم

١- انقر بزر الماوس الأيمن على سطح المكتب، وادخل إعدادات العرض

٢- حدد العرض/الشاشة

٣- حدد شاشة عرض تدعم HDR ضمن Rearrange your displays (إعادة تنظيم الشاشات).

٤- حدد إعدادات Windows HD Color (ألوان Windows عالية الدقة).

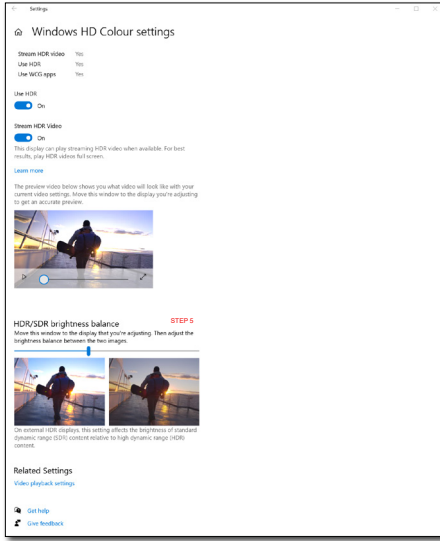
٥- اضبط السطوع لمحتوى SDR

#### ملاحظة

يجب تثبيت إصدار Windows ١٠؛ احرص دائمًا على الترقية إلى أحدث إصدار.

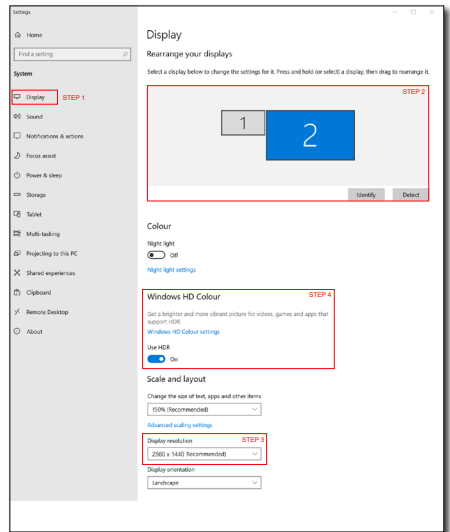
استخدم الرابط أدناه للاطلاع على مزيد من المعلومات من موقع الويب الرسمي لشركة Microsoft.

<https://support.microsoft.com/en-us/hdr-advanced--10-windows/404263/help-color-settings>



#### ملاحظة

- ١- لإيقاف وظيفة HDR يرجى التعطيل من جهاز الإدخال ومحتواه. قد يؤدي عدم اتساق إعدادات HDR بين جهاز الإدخال والشاشة إلى صور غير مرضية.
- ٢- توجد داخل الشاشة مروحة سيتم تمكينها بحيث تعمل تلقائيًا عندما تصل الشاشة إلى درجة حرارة معينة؛ فهي تساعد على تبريد درجة الحرارة داخل الشاشة.
- ٣- إذا تم إيقاف تشغيل الشاشة أو إدخالها في وضع توفير الطاقة أو لم توجد إشارة، فسيتم إيقاف تشغيل وظيفة المروحة.



## ٦- المواصفات الفنية

الصورة/العرض	
نوع لوحة الشاشة	تقنية Nano IPS
الإضاءة الخلفية	نظام W-LED
حجم اللوحة	عرض ٢٧ بوصة (٦٨,٥ سم)
النسبة الباعية	٩:١٦
عرض البكسل	٠,٢٣٣١ (أفقي) مم × ٠,٢٣٣١ (رأسي) مم
نسبة التباين (نموجية)	١:١٠٠٠
الحد الأقصى للدقة	٢٥٦٠ × ١٤٤٠ @ ١٤٤ Hz (HDMI) ٢٥٦٠ × ١٤٤٠ @ ٢٤٠ Hz (DP)
زاوية العرض	١٧٨° (أفقي) / ١٧٨° (رأسي) عند C/R > 10
تحسين الصورة	Smartimage Game/Smartimage HDR
معدل التجديد الرأسي	٤٨ هرتز - ١٤٤ هرتز (HDMI) ٤٨ هرتز - ٢٤٠ هرتز (DP)
التردد الأفقي	٣٠ كيلو هرتز - ٢٣٠ كيلو هرتز (HDMI) ٣٠ كيلو هرتز - ٢٥٥ كيلو هرتز (DP)
sRGB	نعم
SmartUniformity	نعم
دلتا E	نعم
LowBlue Mode (وضع أزرق منخفض)	نعم
ألوان العرض	١,٠٧B
خالية من الوميض	نعم
HDR	ميزة VESA DisplayHDR™ ٦٠٠ المعتمدة من
EasyRead	نعم
AMD FreeSync™ Premium Pro	نعم
الاتصال	
الموصلات	٢ منافذ HDMI ٢,٠ (HDCP ١,٤ , HDCP ٢,٢) ٢ منفذ DisplayPort ١,٤ (HDCP ١,٤ , HDCP ٢,٢) ١ منفذ إخراج الصوت ١ منفذ USB-B (المنبع) ٤ منافذ USB-A ، تنزيل البيانات بمنفذ BC ١,٢ للشحن السريع (٥ فولت/١,٥ أمبير) مزمنة منفصلة
إشارة الإدخال	
USB	
منافذ USB	١ منفذ USB-UP (المنبع) ٤ منافذ USB-A ، تنزيل البيانات بمنفذ BC ١,٢ للشحن السريع
توصيل الطاقة	USB-A: x٢ سريع الشحن BC ١,٢ ، حتى ٧,٥ واط (٥ فولت / ١,٥ أمبير)
USB فائقة السرعة	USB-A: ٣,٢ Gen١ , ٥ Gbps
الملاءمة	
العرض المتعدد	وضع PBP (صورة بجانب صورة) الإنجليزية والألمانية والإسبانية واليونانية والفرنسية والإيطالية والمجرية والهولندية والبرتغالية والبرتغالية البرازيلية، والبولندية والروسية والسويدية والفنلندية والتركية والتشيكية، والأوكرانية، والصينية المبسطة، والصينية التقليدية الصينية واليابانية والكورية
ميزات الملاءمة الأخرى	تثبيت VESA (١٠٠ × ١٠٠ مم)، قفل Kensington

الصورة/العرض	
Mac OS X ،Windows 7/8/8.1 / ١٠ ،sRGB ،DDC/CI	توافق التوصيل والتشغيل
الحامل	
الميل	- ٢٠+ / ٥- درجة
الدوران حول المحور	- ٤٥+ / ٤٥- درجة
ضبط الارتفاع	١٣٠ مم
روح حمل	- ٩٠ / ٩٠+ درجة

الطاقة			
استهلاك الطاقة	الجهد الكهربائي لإدخال التيار المتردد عند ١٠٠ فولت تيار متردد، ٦٠ هرتز	الجهد الكهربائي لإدخال التيار المتردد عند ١١٥ فولت تيار متردد، ٦٠ هرتز	الجهد الكهربائي لإدخال التيار المتردد عند ٢٣٠ فولت تيار متردد، ٥٠ هرتز
التشغيل العادي	٣٧,٦ وات (النموذجي)	٣٧,٤ وات (النموذجي)	٣٨,٤ وات (النموذجي)
السكون (وضع الاستعداد)	٠,٥ وات	٠,٥ وات	٠,٥ وات
وضع إيقاف التشغيل	٠,٣ وات	٠,٣ وات	٠,٣ وات
الانبعاث الحراري*	الجهد الكهربائي لإدخال التيار المتردد عند ١٠٠ فولت تيار متردد، ٦٠ هرتز	الجهد الكهربائي لإدخال التيار المتردد عند ١١٥ فولت تيار متردد، ٦٠ هرتز	الجهد الكهربائي لإدخال التيار المتردد عند ٢٣٠ فولت تيار متردد، ٥٠ هرتز
التشغيل العادي	١٢٨,٣ وحدة حرارية / الساعة (النموذجي)	١٢٧,٦ وحدة حرارية / الساعة (النموذجي)	١٣١,١ وحدة حرارية / الساعة (النموذجي)
السكون (وضع الاستعداد)	١,٧١ وحدة حرارية / الساعة	١,٧١ وحدة حرارية / الساعة	١,٧١ وحدة حرارية / الساعة
وضع إيقاف التشغيل	١,٠٢ وحدة حرارية / الساعة	١,٠٢ وحدة حرارية / الساعة	١,٠٢ وحدة حرارية / الساعة
مؤشر مصباح التشغيل مصدر الطاقة	وضع التشغيل: أبيض، وضع الاستعداد/السكون: أبيض (وميض) خارجي، ١٠٠-٢٤٠ فولت تيار متردد، ٥٠-٦٠ هرتز		

الأبعاد	
المنتج بالحامل (العرض × الارتفاع × البعد)	٢٣٥ × ٥٥٢ × ٦٠٩ مم
المنتج بدون الحامل (العرض × الارتفاع × البعد)	٤٦ × ٣٥٣ × ٦٠٩ مم
المنتج مع التغليف (العرض × الارتفاع × البعد)	٢٢٤ × ٥٢١ × ٧٨٠ مم

الوزن	
المنتج بالحامل	٥,٩٩ كجم
المنتج بدون الحامل	٤,٥٦ كجم
المنتج مع التغليف	١٠,٩٩ كجم

ظروف التشغيل	
نطاق درجات الحرارة (التشغيل)	من ٠ درجة مئوية إلى ٤٠ درجة مئوية
الرطوبة النسبية (التشغيل)	٢٠٪ إلى ٨٠٪
الضغط الجوي (التشغيل)	٧٠٠ حتى ١٠٦٠ مائة باسكال
نطاق درجات الحرارة (بدون تشغيل)	- ٢٠ درجة مئوية إلى ٦٠ درجة مئوية
الرطوبة النسبية (بدون تشغيل)	١٠٪ إلى ٩٠٪
الضغط الجوي (بدون تشغيل)	٥٠٠ حتى ١٠٦٠ مائة باسكال

الظروف البيئية والطاقة	
تقييد المواد الخطرة	نعم
التغليف	١٠٠٪ قابل لإعادة التدوير
المواد الخاصة	مبيت خال تماماً من بولي فينيل الكلوريد (PVC) ومثبتات اللهب البرومية (BFR)
الحاوية	
اللون	الأبيض
التشطيب	الملمس

### ملاحظة

- ١- تخضع هذه البيانات للتغير دون إشعار مسبق. انتقل إلى [www.philips.com/support](http://www.philips.com/support) لتنزيل أحدث إصدار من الكتيب.
- ٢- تحتوي العبوة على ورقات معلومات SmartUniformity و Delta.

## ١-٦ الدقة والأوضاع المحددة مسبقًا

### ١ الدقة القصوى

٢٥٦٠ x ١٤٤٠ @ ١٤٤ هرتز (HDMI)

٢٥٦٠ x ١٤٤٠ @ ٢٤٠ هرتز (DP)

### ٢ الدقة الموصى بها

٢٥٦٠ x ١٤٤٠ @ ٦٠ هرتز

التردد العمودي (هرتز)	الدقة	التردد الأفقي (كيلو هرتز)
75.025	1280x1024	79.975
60	1920x1080	67.5
59.951	2560x1440	88.787
119.880	2560x1440	182.817
143.912	2560x1440	222.056
164.623 (DP)	2560x1440	241.995
200.000 (DP)	2560x1440	294.000
240.002 (DP)	2560x1440	352.803

### ملاحظة

تجدر الإشارة إلى أن شاشة العرض تعمل بشكل أفضل عند استخدام الدقة الأصلية التي تبلغ ٢٥٦٠ x ١٤٤٠ بسرعة للحصول على أفضل جودة عرض، يُرجى اتباع هذه الدقة الموصى بها.

لضمان العرض بأفضل أداء، يرجى التأكد دائمًا من قدرة بطاقة الرسومات التي تستخدمها على الوصول إلى درجة الدقة القصوى ومعدل التحديث الأقصى لهذه الشاشة من Philips.

التردد العمودي (هرتز)	الدقة	التردد الأفقي (كيلو هرتز)
59.94	640x480	31.469
66.667	640x480	35
72.809	640x480	37.861
75	640x480	37.5
99.769	640x480	51.08
119.518	640x480	61.91
70.087	720x400	31.469
59.710	720x480	29.855
50	720x576	31.25
56.25	800x600	35.156
60.317	800x600	37.879
72.188	800x600	48.077
75	800x600	46.875
99.662	800x600	63.684
119.97	800x600	76.302
74.551	832x624	49.725
60.004	1024x768	48.363
70.069	1024x768	56.476
75.029	1024x768	60.023
99.972	1024x768	81.577
119.989	1024x768	97.551
60.02	1280x1024	63.981

## ٧- إدارة الطاقة

إذا كان لديك بطاقة عرض مثبتة أو برنامج مثبت على الكمبيوتر متوافق مع المعيار VESA DPM، فيمكن أن تقلل الشاشة تلقائيًا من استهلاكها للطاقة عند التوقف عن الاستخدام. في حالة اكتشاف إدخال بواسطة لوحة المفاتيح أو الماوس أو أي جهاز إدخال آخر، سيتم "تنشيط" الشاشة بشكل تلقائي. يوضح الجدول التالي استهلاك الطاقة والإشارات الخاصة بميزة التوفير التلقائي للطاقة:

تعريف إدارة الطاقة					
لون الإضاءة	الطاقة المستخدمة	المزامنة الرأسية	المزامنة الأفقية	الفيديو	وضع VESA
أبيض	٣٧,٤ وات (نوع) و ٥٢,٣ وات (بحد أقصى)	نعم	نعم	تشغيل	تنشيط
أبيض (وميض)	٠,٥ واط (نوع)	لا	لا	إيقاف التشغيل	السكون (وضع الاستعداد)
إيقاف التشغيل	٠,٣ واط (نوع)	-	-	إيقاف التشغيل	وضع إيقاف التشغيل

ويتم استخدام الخطوات التالية لقياس استهلاك الطاقة لهذه الشاشة.

- الدقة الطبيعية: ٢٥٦٠ × ١٤٤٠
- التباين: ٥٠٪
- السطوع: ٧٠٪
- حرارة اللون: ٦٥٠٠k مع نمط أبيض كامل

### ملاحظة

تخضع هذه البيانات للتغير دون إشعار مسبق.

## ٨- خدمة العملاء والضمان

### ٨-١ نهج عيوب البكسل في الشاشات المسطحة Philips من

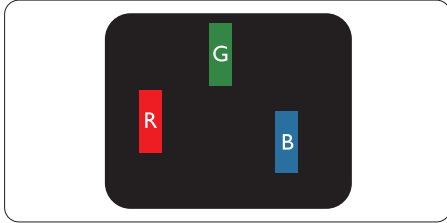
تستعد Philips جاهدة إلى تقديم منتجات بأعلى جودة. وتستخدم الشركة مجموعة من أفضل عمليات التصنيع المتقدمة في الصناعة كما تطبق مراقبة صارمة للجودة. مع ذلك، في بعض الأحيان لا يمكن تجنب عيوب البكسل أو البكسل الفرعي في لوحات TFT المستخدمة في الشاشات المسطحة. ولا يمكن لأي مصنع ضمان أن كافة اللوحات ستكون خالية من عيوب البكسل، إلا أن شركة Philips توفر ضمانًا بشأن إصلاح أو استبدال أية شاشة بها عدد غير مقبول من العيوب بموجب الضمان. يوضح هذا الإشعار الأنواع المختلفة من عيوب البكسل ويحدد مستويات العيوب المقبولة لكل نوع. ولكي يستوفي هذا المنتج معايير الأهلية للإصلاح أو الاستبدال بموجب الضمان، يجب أن يتجاوز عدد عيوب البكسل على لوحة TFT هذه المستويات المقبولة. على سبيل المثال، لا تعتبر النسبة الأقل من ٤.٠٠٠٠٪ من البكسل الفرعي على الشاشة عيبًا. علاوة على ذلك، تضع Philips معايير جودة أعلى لأنواع معينة أو مجموعات معينة من عيوب البكسل والتي يمكن ملاحظتها أكثر من عيوب أخرى. يُعتبر هذا النهج صالحًا على مستوى العالم.

### أنواع عيوب البكسل

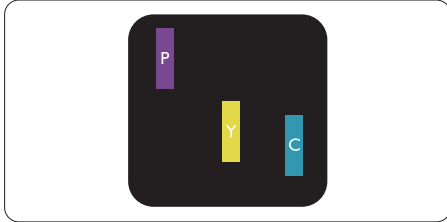
تظهر عيوب البكسل والبكسل الفرعي بأشكال مختلفة على الشاشة. وهناك فئتان من عيوب البكسل وأنواع عديدة من عيوب البكسل الفرعي بكل فئة.

#### عيوب النقطة الساطعة

تظهر عيوب النقطة الساطعة على هيئة وحدات بكسل أو وحدات بكسل فرعية مضئية بصفة دائمة أو "قيد التشغيل". بعبارة أخرى، تكون النقطة الساطعة عبارة عن وحدة بكسل فرعية مضئية على الشاشة عند عرض نموذج معتم. هناك ثلاثة أنواع من عيوب النقطة الساطعة.



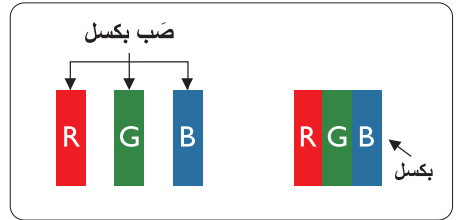
إضاءة وحدة بكسل فرعية باللون الأحمر أو الأخضر أو الأزرق.



إضاءة وحدتي بكسل فرعيتين متجاورتين:  
 - أحمر + أزرق = بنفسجي  
 - أحمر + أخضر = أصفر  
 - أخضر + أزرق = كايان (أزرق فاتح)



إضاءة ثلاث وحدات بكسل فرعية متجاورة (وحدة بكسل واحدة ببيضاء).



#### وحدات البكسل والبكسل الفرعي

تتألف وحدة البكسل أو عنصر الصورة من ثلاث وحدات بكسل فرعية من الألوان الأساسية الأحمر والأخضر والأزرق. وتتكون الصورة الواحدة من عدد من وحدات البكسل. عند إضاءة كافة وحدات البكسل الفرعية لوحدة بكسل، تظهر وحدات البكسل الثلاث الفرعية الملونة معًا كوحدة بكسل واحدة بيضاء. وعندما تكون جميعها معتمة، تظهر وحدات البكسل الثلاث الفرعية الملونة معًا كوحدة بكسل واحدة سوداء. أما التوليفات الأخرى من وحدات البكسل الفرعية المضئية والمعتمة فتظهر كوحدات بكسل فردية لألوان أخرى.

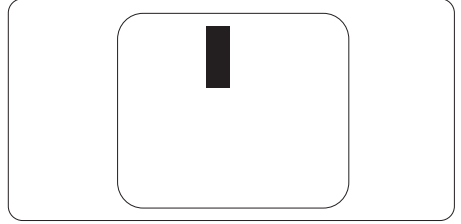


## ⊖ ملاحظة

يجب أن يكون سطوع النقطة الساطعة الحمراء أو الزرقاء زائدًا عن ٥٠٪ من النقاط المجاورة بينما يجب أن يكون سطوع النقطة الساطعة الخضراء زائدًا عن ٣٠ في المائة من النقاط المجاورة.

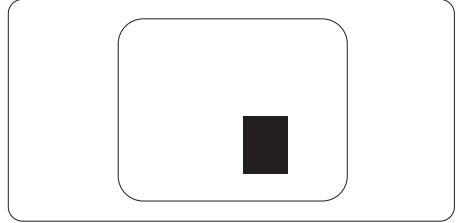
### عيوب النقطة المعتمة

تظهر عيوب النقطة المعتمة على هيئة وحدات بكسل أو وحدات بكسل فرعية معتمة بصفة دائمة أو "متوقفة عن التشغيل". بعبارة أخرى، تكون النقطة المعتمة بمثابة وحدة بكسل فرعية منطفئة على الشاشة عند عرض نموذج فاتح. وهذه هي عيوب النقطة المعتمة.



### تقارب عيوب البكسل

نظرًا لأن عيوب البكسل والبكسل الفرعي من نفس النوع القريبة من عيب آخر تكون أكثر ملاحظة، تحدد شركة Philips قيم التسامح الخاصة بتقارب عيوب البكسل.



### قيم تسامح عيوب البكسل

لكي يستوفي أحد المنتجات معايير الأهلية للإصلاح أو الاستبدال بسبب عيوب البكسل أثناء فترة الضمان، يجب أن تحتوي لوحة TFT الموجودة في شاشة Philips المسطحة على عيوب بكسل أو بكسل فرعي تتجاوز قيم التسامح المسردة في الجدول التالي.

المستوى المقبول	عيوب النقطة الساطعة
٢	إضاءة وحدة بكسل فرعية واحدة
١	إضاءة وحدتي بكسل فرعيتين متجاورتين
٠	إضاءة ثلاث وحدات بكسل فرعية متجاورة (وحدة بكسل واحدة)
أقل من ١٥ ملم	المسافة بين عيبي نقطة ساطعة*
٢	إجمالي عيوب النقطة الساطعة بكافة الأنواع
المستوى المقبول	عيوب النقطة المعتمة
٤ أو أقل	وحدة بكسل فرعية معتمة واحدة
٢ أو أقل	٢ وحدات بكسل فرعية متجاورة معتمة
٠	٣ وحدات بكسل فرعية متجاورة معتمة
أقل من ١٥ ملم	المسافة بين عيبي نقطة معتمة*
٤ أو أقل	إجمالي عيوب النقطة المعتمة بكافة الأنواع
المستوى المقبول	إجمالي عيوب النقطة
٥ أو أقل	إجمالي عيوب النقطة الساطعة أو المعتمة بكافة الأنواع

#### ⊖ ملاحظة

١ أو ٢ عيب بكسل فرعي متجاور = ١ عيب نقطة

## ٢-٨ خدمة العملاء والضمان

لمعلومات تغطية الضمان ومتطلبات الدعم الإضافي السارية على منطقتك، يرجى التفضل بزيارة موقع الويب [www.philips.com/support](http://www.philips.com/support) أو اتصل بمركز خدمة عملاء Philips المحلي.

لتمديد الضمان، إذا كنت ترغب في تمديد فترة الضمان العامة، يتم تقديم مجموعة خدمة خارج الضمان من خلال مركز الخدمة المعتمد لدينا.

للاطلاع على فترة الضمان، يرجى الرجوع إلى بيان الضمان في دليل معلومات اللوائح التنظيمية والخدمة.

إذا كنت ترغب في الاستفادة من هذه الخدمة، يرجى التأكد من شراء الخدمة خلال ٣٠ يومًا من تاريخ الشراء الأصلي. خلال فترة الضمان الممتدة، تتضمن الخدمة الاتقاط والإصلاح وخدمة الإعادة، إلا أن المستخدم سوف يكون مسؤولاً عن جميع التكاليف المستحقة.

إذا لم يتمكن شريك الخدمة المعتمد من تنفيذ الإصلاحات المطلوبة في إطار مجموعة تمديد الضمان المقدمة، فإننا سوف نجد حلاً بديلاً بالنسبة لك، إذا كان ذلك ممكناً، وحتى فترة الضمان الممتدة التي اشتريتها.

يرجى الاتصال بمندوب خدمة عملاء Philips لدينا أو مركز الاتصال المحلي (عن طريق رقم خدمة المستهلك) لمزيد من التفاصيل.

رقم مركز خدمة عملاء Philips مدرج أدناه.

• فترة ضمان قياسية محلية	• فترة ضمان ممتدة	• إجمالي فترة الضمان
• تعتمد على المناطق المختلفة	• + عام واحد	• فترة ضمان قياسية محلية + ١
• + ٢ عامان	• فترة ضمان قياسية محلية + ٢	
• + ٣ عامان	• فترة ضمان قياسية محلية + ٣	

\*\*مطلوب دليل الشراء الأصلي وضمان الشراء الممتد.

### ملاحظة

يرجى الرجوع إلى دليل معلومات اللوائح التنظيمية والخدمة للاطلاع على معلومات الخط الساخن للخدمة الإقليمية المتوفرة في صفحة الدعم بموقع Philips على الويب.

## ٩- استكشاف الأخطاء وإصلاحها والأسئلة المتداولة

### ١-٩ استكشاف المشكلات وإصلاحها

تتعامل هذه الصفحة مع المشكلات التي يستطيع المستخدم تصحيحها. في حالة استمرار المشكلة بعد أن تقوم بتجربة هذه الحلول، اتصل بممثل خدمة عملاء Philips.

#### ١ المشكلات الشائعة

##### بلا صورة (ضوء LED غير مضاء)

- تأكد من توصيل سلك الطاقة في منفذ إخراج الطاقة وفي اللوحة الخلفية للشاشة.
- تأكد أولاً من أن زر الطاقة في الجانب الخلفي من الشاشة مضبوط على وضع إيقاف التشغيل "OFF" ثم اضغط عليه لضبطه على وضع التشغيل "ON".

##### بلا صورة (مصباح التشغيل غير مضاء)

- تأكد من تشغيل الكمبيوتر الخاص بك.
- تأكد من توصيل كبل الإشارة بشكل صحيح إلى الكمبيوتر الخاص بك.
- تأكد من عدم وجود أي عُقد متنية بكبل الشاشة على جانب التوصيل. إذا كانت الإجابة نعم، فقم باستبدال الكبل.
- قد تكون ميزة "توفير الطاقة" قيد التشغيل

#### الشاشة تقول

Check cable connection

- تأكد من توصيل كبل شاشة العرض بشكل صحيح إلى الكمبيوتر الخاص بك. (راجع أيضًا "دليل التشغيل السريع").
- افحص لتتحقق مما إذا كان كبل شاشة العرض به عُقد متنية أم لا.
- تأكد من تشغيل الكمبيوتر الخاص بك.

##### علامات ظاهرة للدخان أو الشرارة.

- لا تقم بتنفيذ أي خطوات لاستكشاف الأخطاء وإصلاحها
- قم بقطع اتصال الشاشة عن مصدر الطاقة الرئيسي فوراً لسلامتك
- اتصل بمندوب خدمة عملاء Philips بشكل فوري.

#### ٢ المشكلات المتعلقة بالصور

##### الصورة تتهتز على الشاشة

- تأكد من أن كبل الإشارة متصل بأمان بشكل صحيح إلى لوحة الرسومات أو الكمبيوتر.

##### الصور تظهر مشوشة أو باهتة أو داكنة جدًا

- قم بضبط التباين والسطوع باستخدام العناصر التي تظهر على الشاشة.

##### بقاء "الصور اللاقحة" أو "الإجهاد" أو "الصور المخفية" بعد إيقاف تشغيل الطاقة.

- قد يؤدي العرض المستمر لفترة زمنية ممتدة للصور الساكنة أو الثابتة إلى "الإجهاد"، الذي يعرف أيضًا بـ "الصور اللاقحة" أو "الصور المخفية". يعتبر كل من "الإجهاد" أو "الصور اللاقحة" أو "الصور المخفية" من الظواهر المعروفة في تكنولوجيا لوحات LCD. في معظم الحالات، تختفي ظاهرة "الإجهاد" أو "الصور اللاقحة" أو "الصور المخفية" بشكل تدريجي عبر فترة زمنية بعد أن يتم إيقاف تشغيل الطاقة.
- يجب أن تقوم دائماً بتنشيط برنامج شاشة التوقف عندما تترك شاشة العرض بلا مراقبة.
- لا بد دوماً من القيام بتحديث الشاشة بشكل دوري إذا كانت شاشة LCD ستعرض محتوى ثابت لا يتغير.
- قد يؤدي عدم تنشيط شاشة توقف أو تطبيق تحديث للشاشة بشكل دوري إلى حدوث أعراض خطيرة لظاهرة "الحرق الداخلي"، أو "الصور اللاقحة" أو "ظل الصورة"، والتي لن تختفي ولن يمكن معالجتها. الضمان الخاص بك لا يغطي الضرر المذكور أعلاه.

##### الصورة تظهر مشوهة النص غامض أو ضبابي.

- اضبط دقة شاشة الكمبيوتر على نفس وضع دقة الشاشة الأصلية الموصى بها.

##### ظهور نقاط خضراء وحمراء وزرقاء وداكنة وبيضاء على الشاشة

- تعتبر النقاط المتبقية خصائص عادية للكريستال السائل المستخدم في التقنيات المعاصرة، فيرجى مراجعة نهج البكسل لمزيد من التفاصيل.

##### \* إضاءة مصباح "التشغيل" شديد القوة لدرجة مزعجة

- يمكنك ضبط إضاءة "التشغيل" من خلال إعداد "مصباح التشغيل" الموجود في أدوات التحكم ضمن قائمة العناصر المعروضة على الشاشة.

للحصول على مساعدة أخرى، راجع معلومات الاتصال بالخدمة الواردة في دليل معلومات اللوائح التنظيمية والخدمة وتواصل مع ممثل خدمة عملاء Philips.

\* تختلف الوظيفة وفقاً للعرض.

### ٣ المشاكل المتعلقة بالصوت

#### لا يوجد صوت

- تأكد من توصيل كبل الصوت إلى الكمبيوتر والشاشة بشكل صحيح.
- تأكد من عدم كتم الصوت. اضغط على "Menu" (قائمة) البيانات المعروضة على الشاشة (OSD)، وحدد "Audio" (الصوت) ثم حدد "Mute" (كتم الصوت). حدد الوضع "Off" (إيقاف التشغيل).
- اضغط على "Volume" (مستوى الصوت) ضمن عناصر البيانات المعروضة على الشاشة لضبط مستوى الصوت.

### ٩-٢ الأسئلة المتداولة العامة

س ١: عند تركيب الشاشة ما الذي ينبغي القيام به إذا ظهرت رسالة 'Cannot display this video mode' (لا يمكن عرض وضع الفيديو الحالي) على الشاشة؟

الإجابة: الدقة الموصى بها لهذه الشاشة: ٢٥٦٠ x ١٤٤٠ في .

- قم بإلغاء توصيل كافة الكبلات، ثم قم بتوصيل الكمبيوتر الخاص بك إلى الشاشة التي كنت تستخدمها مسبقاً.
- في القائمة "ابدأ" الخاصة بـ Windows، حدد "الإعدادات/لوحة التحكم". في نافذة Control Panel (لوحة التحكم) حدد أيقونة Monitor (الشاشة). من داخل نافذة Monitor Control Panel (لوحة تحكم الشاشة) حدد علامة التبويب Settings (الإعدادات). وتحت علامة تبويب setting (الإعداد)، في المربع المسمى "desktop area" (ناحية سطح المكتب) حرك الشريط الجانبي إلى ٢٥٦٠ x ١٤٤٠ بكسل.

• قم بفتح Advanced Properties (الخصائص المتقدمة) وتعيين معدل التحديث عند، ثم انقر فوق موافق.

- قم بإعادة تشغيل الكمبيوتر وكرر الخطوات ٢ و ٣ للتأكد من تعيين الكمبيوتر على ٢٥٦٠ x ١٤٤٠ عند .
- قم بإيقاف تشغيل الكمبيوتر الخاص بك، وقم بفصل توصيل الشاشة القديمة وقم بتوصيل شاشة Philips LCD.
- قم بتشغيل الشاشة، ثم قم بتشغيل الكمبيوتر الخاص بك.

س ٢: ما هو معدل التحديث الموصى به لشاشة LCD؟

الإجابة: يبلغ معدل التحديث الموصى به لشاشات LCD ٦٠ هرتز، في حالة وجود أي تشويش في الشاشة، يمكنك ضبطها حتى ٧٥ هرتز لترى ما إذا كان هذا الأمر سيؤدي إلى إزالة التشوش.

س ٣: ما المقصود بملفات .inf و .icm؟ كيف أثبتت

برامج التشغيل (.inf و .icm)؟

الإجابة: هذه هي ملفات برامج تشغيل الشاشة. قد يطلب منك الكمبيوتر التابع لك تثبيت برامج تشغيل الشاشة (ملفات .inf و .icm). عند تركيب الشاشة للمرة الأولى. اتبع التعليمات في دليل المستخدم، وسيتم تثبيت برامج تشغيل الشاشة (ملفات .inf و .icm) تلقائياً.

س ٤: كيف أقوم بضبط الدقة؟

الإجابة: يتم تحديد معدلات الدقة المتوفرة حسب

بطاقة الفيديو أو برنامج تشغيل الرسومات والشاشة. يمكنك تحديد الدقة المطلوبة ضمن Windows® Control Panel (لوحة تحكم Windows®) من خلال Monitor properties (خصائص الشاشة).

س ٥: ماذا أفعل في حالة التعثر عند إجراء تعديلات على الشاشة عن طريق شاشة (OSD)؟

الإجابة: يمكنك ببساطة الضغط على الزر ➔ (موافق)، ثم تحديد "Reset" (إعادة تعيين) لاستعادة جميع إعدادات المصنع الأصلية.

س ٦: هل شاشة LCD مضادة للخدوش؟

الإجابة: بوجه عام، يوصى بالابتعاد عن سطح اللوحة للخدمات الشديدة، كما يجب حمايته من الأجسام الحادة أو الصلبة. عند التعامل مع الشاشة، تأكد من عدم وجود ضغط أو قوة على جانب سطح اللوحة. قد يؤثر هذا الأمر على شروط الضمان الخاصة بك.

س ٧: كيف يمكنني تنظيف سطح شاشة LCD؟

الإجابة: للتنظيف العادي، استخدم قطعة نظيفة وناعمة من القماش. للتنظيف الشامل، الرجاء استخدام كحول الأيزوبروبيل. لا يجب استخدام السوائل الأخرى

مثل كحول الأيثيل أو الإيثانول أو الأسيتون أو الهيكسان وما إلى ذلك.

س ٨:

هل يمكن تغيير إعداد لون الشاشة؟

الإجابة: نعم، يمكنك تغيير إعداد الألوان من خلال عناصر التحكم المعروضة على الشاشة OSD حسب الإجراءات التالية:

• اضغط على (موافق) لإظهار قائمة البيانات المعروضة على الشاشة (OSD)

• اضغط على "Down Arrow" (السهم لأسفل) لتحديد الخيار (اللون) ثم اضغط على (موافق) لإدخال إعداد اللون، توجد ثلاثة إعدادات أدناه.

١- Color Temperature (درجة حرارة اللون):

Native و 5000K و 6500K و 7500K و 8200K و 9300K و 11500K. من خلال الإعدادات التي تقع ضمن النطاق 5000K ألف، تظهر اللوحة "هادئة مع درجة لون أحمر مائل للابيض"، بينما مع درجة حرارة 11500K ألف تظهر الشاشة "معتدلة مع درجة لون أزرق تميل إلى الأبيض".

٢- sRGB: هذا إعداد قياسي لضمان تبادل الألوان

بشكل صحيح بين الأجهزة المختلفة (مثل الكاميرات الرقمية وشاشات العرض والطابعات وأجهزة المسح الضوئي وغير ذلك).

٣- User Define (تحديد بمعرفة المستخدم):

يستطيع المستخدم اختيار إعداد اللون الذي يفضله/تفضله عن طريق ضبط اللون الأحمر والأخضر والأزرق.

## ملاحظة

مقياس لون الضوء المشع من جسم أثناء تسخينه. يتم التعبير عن هذا القياس بمعايير المقياس المطلق، (درجة كلفن). درجات حرارة كلفن المنخفضة مثل ٢٠٠٤K تكون حمراء؛ بينما درجات الحرارة الأعلى مثل ٩٣٠٠K تكون زرقاء. درجة الحرارة المتعادلة تكون بيضاء عند ٦٥٠٤K.

س ٩: هل يمكنني توصيل شاشة LCD الخاصة بي بأي جهاز كمبيوتر أو محطة عمل أو جهاز Mac؟

الإجابة: نعم. تعتبر جميع شاشات LCD من Philips متوافقة مع أجهزة الكمبيوتر وأجهزة MAC ومحطات العمل القياسية. قد تحتاج إلى وجود محول كبل لتوصيل الشاشة بنظام Mac الخاص

بك. يرجى الاتصال بممثل مبيعات Philips للحصول على المزيد من المعلومات.

س ١٠: هل شاشات LCD من Philips متوافقة مع معيار التوصيل والتشغيل؟

الإجابة: نعم، الشاشات متوافقة مع ميزة "التشغيل

والتوصيل" في أنظمة التشغيل Windows ٧/٨/١٠.

س ١١: ما هو الالتصاق للصور أو الإجهاد أو الصورة اللاصقة أو الصور المخفية في لوحات LCD؟

الإجابة:

قد يؤدي العرض المستمر لفترة زمنية ممتدة للصور الساكنة أو الثابتة إلى "الإجهاد"، الذي يعرف أيضاً بـ "الصورة اللاصقة" أو "الصورة المخفية". يعتبر كل من "الإجهاد" أو "الصورة اللاصقة" أو "الصور المخفية" من الظواهر المعروفة في تكنولوجيا لوحات LCD. في معظم الحالات، تختفي ظاهرة "الإجهاد" أو "الصورة اللاصقة" أو "الصور المخفية" بشكل تدريجي عبر فترة زمنية بعد أن يتم إيقاف تشغيل الطاقة. يجب أن تقوم دائماً بتنشيط برنامج شاشة التوقف عندما تترك الشاشة بلا مراقبة. لا بد دوماً من القيام بتحديث الشاشة بشكل دوري إذا كانت شاشة LCD ستعرض محتوى ثابت لا يتغير.

## تحذير

لن تختفي أعراض "الإجهاد" أو "الصورة اللاصقة" أو "الصور المخفية" الحادة ولا يمكن إصلاحها. الضمان الخاص بك لا يغطي الضرر المذكور أعلاه.

س ١٢: لماذا لا يتم عرض النص الحاد على شاشتي، ولكن يتم عرض أحرف مسننة؟

الإجابة: تعمل شاشة LCD بشكل أفضل في دقة العرض الأصلية ٢٥٦٠ x ١٤٤٠ في. للحصول على أفضل عرض، يرجى استخدام هذه الدقة.

س ١٣: كيف أفتح/أقفل المفتاح للنشاط لدي؟

الإجابة:

فضلاً اضغط على لمدة عشر ثوانٍ لفتح/لقفل المفتاح للنشاط، وبإيقاف ذلك سوف تظهر أمامك على الشاشة رسالة "تنبيهية" لتظهر حالة القفل/فتح القفل كما توضح الأشكال الاضاحية الواردة أدناه.

Monitor control unlocked

س ١: كيف أستمتع للصوت بدون الفيديو؟  
الإجابة: عادة يكون مصدر الصوت مرتبطاً بمصدر الصورة الرئيسي. إذا كنت تريد تغيير دخل مصدر الصوت، يمكنك الضغط على ► للدخول إلى قائمة البيانات المعروضة على الشاشة (OSD). حدد خيار [Audio Source] (مصدر الصوت) المفضل لك من القائمة الرئيسية لـ [Audio] (الصوت).

يُرجى ملاحظة أنه في المرة التالية التي تشغل فيها الشاشة، سوف تختار الشاشة تلقائياً مصدر الصوت الذي اخترته آخر مرة. إذا كنت تريد تغييره مرة أخرى فإنك تحتاج إلى الانتقال عبر الخطوات المذكورة بالأعلى لتحديد مصدر الصوت المفضل لك، والذي سوف يصبح بعد ذلك هو الوضع "الافتراضي".

س ٢: لماذا تومض النوافذ الفرعية عندما أقوم بتمكين PBP.

الإجابة: يحدث هذا لأن مصدر فيديو النوافذ الفرعية توقيت متداخل، يُرجى تغيير مصدر إشارة النافذة الفرعية ليكون توقيتاً تقدمياً.

س ١٤: أين يمكنني العثور على دليل معلومات اللوائح التنظيمية والخدمة المذكور في EDFU؟

الإجابة: يمكن تنزيل دليل معلومات اللوائح التنظيمية والخدمة من صفحة الدعم بموقع Philips على الويب.



حقوق الطبع والنشر عام ٢٠٢٢ لشركة TOP Victory Investments Ltd. جميع الحقوق محفوظة.

تم تصنيع هذا المنتج وطرحه في السوق بواسطة - أو نيابة عن - شركة Top Victory Investments Ltd أو إحدى الشركات التابعة لها، وشركة Koninklijke Philips N.V. هي الضامن في ما يتعلق بهذا المنتج. Philips و Philips Shield Emblem علامتان تجاريتان مسجلتان لشركة Koninklijke Philips N.V. بموجب ترخيص.

الإصدار: 27M1F5500E1T