

# EVNIA



34M2C7600MV

1  
28  
32

תירבע  
שמתשמל ךירדמ  
תוירחאו תוחוקל תוריש  
תוצופן תולאשו תולקת ןורתפ

[www.philips.com/welcome](http://www.philips.com/welcome) רשום את המוצר שברשותך וקבל תמיכה בכתובת

# PHILIPS

# תוכן העניינים

11. פתרון בעיות ושאלות נפוצות	32	1. חשוב	1
11.1 פתרון בעיות	32	1.1 אמצעי זהירות ותחזוקה	1
11.2 שאלות ותשובות כלליות	33	1.2 תיאורי סימנים	3
11.3 שאלות ותשובות בנוגע	11.3	1.3 סילוק המוצר וחומרי האריזה	3
ל-Multiview	36		
		2. התקנת הצג	4
		2.1 התקנה	4
		2.2 הפעלת הצג	6
		2.3 הסר את מכלול הבסיס של	
		תושבת ה-VESA	10
		MultiClient Integrated	2.4
		KVM	11
		MultiView	2.5
		3. אופטימיזציית תמונה	15
		3.1 SmartImage	15
		3.2 SmartContrast	17
		4. AMD FreeSync Premium	
		Pro	18
		5. Ambiglow	19
		6. HDR	20
		7. מתוכנן למניעת תסמונת ראיית	
		מחשב (CVS)	21
		8. מפרט טכני	22
		8.1 רזולוציה ומצבים מוגדרים	
		מראש	25
		9. Power Management (ניהול	
		צריכת חשמל)	27
		10. שירות לקוחות ואחריות	28
		10.1 מדיניות פיקסלים פגומים	
		בתצוגות שטוחות מתוצרת Philips	28
		10.2 שירות לקוחות ואחריות	31

## 1. חשוב

- כשאתה ממקם את הצג, ודא שתקע ושקע החשמל נגישים בקלות.
- אם כיבית את הצג על ידי ניתוק כבל המתח או כבל ה-DC, המתן 6 שניות עד שתחבר את הכבל בחזרה לקבלת פעולה תקינה.
- יש להשתמש תמיד בכבל מתח שאושר ושסופק על ידי Philips. אם כבל המתח חסר, אנא צור קשר עם מרכז השירות המקומי. (ראה פרטי יצירת קשר עם מרכז השירות במדריך המידע החשוב).
- יש להפעיל עם אספקת המתח הנקובה. הקפד להפעיל את הצג אך ורק עם אספקת המתח הנקובה. שימוש במתח שאינו הולם עלול לגרום לתקלות ואף לשריפה או להתחשמלות.
- אין לפרק את ספק הכוח. פירוק ספק הכוח עלול לחשוף את המשתמש לסכנת שריפה או התחשמלות.
- יש להגן על הכבלים. אין למשוך או לעקם את כבל המתח ואת כבל האות. אין להניח את הצג או חפצים כבדים אחרים על הכבלים. כבלים שניזוקו עלולים לגרום לשריפה או להתחשמלות.
- אין תחשוף את הצג לרטט קיצוני או לזעזועים במהלך פעולתו.
- למניעת נזק פוטנציאלי, לדוגמה קילוף של הפנל מהמסגרת, ודא שהצג אינו מוטה מטה בזווית שעולה על 5- מעלות. אם הצג מוטה בזווית שעולה על 5- מעלות, הנזק שייגרם לצג כתוצאה מכך לא יכוסה במסגרת האחריות.
- אין לדחוף או להפיל את הצג במהלך פעולתו או תוך כדי העברה.
- שימוש חריג בצג עלול לגרום לחוסר נוחות בעיניים, ומומלץ לצאת להפסקות קצרות ותכופות ולקום מתחנת העבודה מאשר לצאת להפסקות ארוכות בתדירות נמוכה; לדוגמה, להפסקה של 5-10 דקות אחרי 50-60 שימוש רציף בצג עדיפה על הפסקה של 15 דקות מדי שעתיים. נסה שלא לעייף את העיניים במהלך השימוש בצג לפרק זמן קבוע על ידי:

המדריך האלקטרוני למשתמש מיועד לכל אדם שמשמש בצג Philips. אנא הקדש את הזמן הדרוש כדי לקרוא מדריך זה למשתמש לפני שתעשה שימוש בצג. המדריך מכיל מידע חשוב וכן הערות בנוגע לתפעול הצג שברשותך.

האחריות אותה קיבלת מ-Philips מותנית בטיפול הולם במוצר ובשימוש בו למטרה לה הוא מיועד, בהתאם להוראות ההפעלה ובכפוף להצגת חשבונית הרכישה המקורית או קבלה על מזומן הנושאת את תאריך הרכישה, את שם המשווק וכן את הדגם ומספר הייצור של המוצר.

## 1.1 אמצעי זהירות ותחזוקה

### ⚠ אזהרה

- השימוש בבקורות, בכיוונים או בנהלים שאינם מצוינים בתיעוד זה עלול לגרום להתחשמלות, לסכנות חשמליות, ו/או לסכנות מכניות.
- קרא ופעל בהתאם להוראות הבאות במהלך החיבור והשימוש בצג המחשב.
- לחץ קול גבוה מדי באוזניות עלול לפגוע בשמיעה ואף לגרום להתחרשות. כיוון האיקוולייזר לעוצמה המרבית מגביר את מתח המוצא של האוזניות וכתוצאה מכך את לחץ הקול.

### תפעול

- יש להרחיק את הצג מאור שמש ישיר, מאור חזק ומכל מקור חום אחר. חשיפה ממושכת לסביבה מסוג זה עלולה לגרום לדהייט צבע ואף לנזק לצג.
- הרחק את התצוגה משמן. שמן עלול לגרום נזק לכיסוי הפלסטיק של התצוגה ואף לפקיעת האחריות.
- הרחק כל חפץ שעלול לחדור לפתחי האוורור או המונע קירור הולם של רכיבי האלקטרוניקה בצג.
- אין לחסום את פתחי האוורור שבמארז.

- התבונן למרחקים משתנים לאחר פרק זמן ממושך של התמקדות במסך.
- מצמץ באופן מודע פעמים רבות במהלך העבודה.
- עצום את העיניים בעדינות וגלגל את עיניך כדי להירגע.
- שנה את גובה זווית הצג בהתאם לגובה שלך.
- כוון את הבהירות ואת הניגודיות לרמה מתאימה.
- כוון את תאורת הסביבה כך שתהיה דומה לבהירות התצוגה, הימנע משימוש בנורות פלורסנט ומשטחים שאינם משקפים הרבה אור.
- אם אתה סובל מתסמינים, פנה לקב"ל לטיפול מרופא.

#### תחזוקה

- כדי להגן על הצג מנזק אפשרי אין להפעיל לחץ גדול מדי על פנל ה-LCD. אם אתה מעביר את הצג למקום אחר, אחוז את המסגרת להרמה; אל תניח את היד או את האצבעות על פנל ה-LCD כדי להרים את הצג.
- תמיסות ניקוי מבוססות שמן עלולות לגרום נזק לחלקי הפלסטיק ואף לבטל את תוקף האחריות.
- נתק את הצג מהחשמל אם אינך מתכוון להשתמש בו למשך פרק זמן ממושך.
- נתק את הצג מהחשמל אם תרצה לנקות אותו במטלית לחה במקצת. ניתן לנגב את הצג במטלית יבשה כאשר אספקת המתח מנותקת. עם זאת, לעולם אין לנקות את הצג בחומר ממיס אורגני כגון אלכוהול או נוזלים מבוססי אמוניה.
- למניעת סכנת התחשמלות או נזק קבוע למכשיר, אין לחשוף את הצג לאבק, לגשם, למים או לסביבה לחה במיוחד.
- אם הצג נרטב, נגב אותו במטלית יבשה בהקדם האפשרי.
- אם חומר זר או מים חדרו לצג, כבה מייד את המכשיר ונתק את כבל המתח. לאחר

מכן שלוף את החומר הזר או נגב את המים ושלא את הצג למרכז תחזוקה.

- אל תאחסן את הצג ואל תשתמש בו באזורים החשופים לחום שמש ישיר או לקור קיצוני.
- לשמירה על הביצועים המיטביים של הצג, וכדי להאריך את חייו, מקם אותו בטווחי הטמפרטורה והלחות הבאים.
- טמפרטורה: 32-104°F 0-40°C
- לחות: 20-80% לחות יחסית

מידע חשוב בנוגע לתמונת רפאים/צריבה

- כאשר הצג נשאר ללא השגחה יש להפעיל תמיד תכנית שומר מסך עם תצוגה נעה. הפעל תמיד יישום לרעיון התצוגה באופן שוטף אם מוצג תוכן שאינו משתנה. תצוגה של תמונה סטטית ללא שינויים במשך זמן רב עלולה לגרום ל"צריבה", הקרויה גם "תמונת רפאים" בצג.
- "צריבה" או "תמונת רפאים" היא תופעה מוכרת בטכנולוגיית צגי LCD. ברוב המקרים ה"צריבה" או "תמונת הרפאים" תיעלם בהדרגה לאחר זמן מה ולאחר כיבוי המכשיר.

#### ⚠ אזהרה

אי הפעלה של שומר המסך ואי שימוש ביישום לרעיון של התצוגה מעת לעת עלול לגרום ל"צריבה" או "תמונת רפאים" ברמה חמורה אשר לא תיעלם ולא תהיה ניתנת לתיקון. הנזק האמור אינו מכוסה במסגרת האחריות.

#### שירות

- רק טכנאי מוסמך מורשה לפתוח את כיסוי המארז.
- אם יש צורך במסמך כלשהו לצורך תיקון או אינטגרציה, אנא צור קשר עם מרכז השירות המקומי שלך. (ראה פרטי יצירת קשר עם מרכז השירות במדריך המידע החשוב).
- לקבלת פרטים אודות שינוע, ראה "מפרט טכני".

- אין להשאיר את הצג ברכב/בתא מטען כשהוא חשוף לאור שמש ישיר.

### ☹ הערה

אם הצג אינו פועל כשורה, או שאינך מבין את הוראות הפעלה שבמדריך זה, פנה לטכנאי שירות לקבלת ייעוץ.

## 1.2 תיאורי סימנים

סעיפי המשנה הבאים מתארים סימנים מוסכמים בהם נעשה שימוש במסמך זה.

הערה, זהירות ואזהרה

למקטעי טקסט במדריך זה עשוי להתלוות סמל המודפס באותיות מודגשות או מוטות הבלוקים הללו מכילים הערות, אזהרות ואמצעי זהירות. השימוש בהם הוא באופן הבא:

### ☹ הערה

סמל זה מצייין מידע חשוב וטיפים שסייעו לך להשתמש במערכת המחשב.

### ⚠ זהירות

סמל זה מצייין מידע המורה כיצד להימנע מנזק פוטנציאלי לחומרה או מאיבוד נתונים.

### ⚠ אזהרה

סמל זה מצייין סכנת פגיעה ומדריך כיצד ניתן למנוע את הבעיה.

ייתכן שאזהרות מסוימות תופענה בתבניות חלופיות ושלא יצורף להן סמל. במקרים מעין אלה, אופן ההצגה של האזהרה נקבעת על ידי רשות הרגולציה הרלבנטית.

## 1.3 סילוק המוצר וחומרי האריזה

ציוד פסולת חשמלי ואלקטרוני-WEEE



סימון זה על המוצר או על האריזה שלו מצייין כי אין להשליך מוצר זה לפח האשפה הביתי, זאת על פי תקנה 2012/19/EU של האיחוד האירופי. הנך אחראי לסלק את הציוד דרך שירות ייעודי לאיסוף של ציוד פסולת אלקטרוני וחשמלי. לקביעת המקום אליו יש להביא פסולת אלקטרונית וחשמלית מעין זו, צור קשר עם משרדי הרשות המקומית, עם ארגון סילוק הפסולת ממנו אתה מקבל שירות או עם החנות ממנה רכשת את המוצר.

צג החדש שרכשת מכיל חומרים הניתנים למחזור ולשימוש חוזר. חברות שמתמחות במחזור יכולות למחזר את המוצר שברשותך ולהגדיל את כמות החומרים הממוחזרים, כדי לצמצם את כמות האשפה.

המוצר לא הגיע בחומרי אריזה מיותרים. עשינו מאמץ מיוחד כדי שניתן יהיה להפריד בין חומרי האריזה.

אנא פנה לנציגי המכירות וברר מהן התקנות המקומיות באזורך וכיצד עליך לסלק את הצג הישן ואת האריזה.

פרטי החזרה/מחזור עבור לקוחות

Philips קבעה יעדים טכניים וכלכליים סבירים למיטוב הביצועים הסביבתיים של מוצרי, שירותי ופעילויות הארגון.

Philips נותנת דגש על ייצור של מוצרים אותם ניתן למחזר בקלות, החל משלב התכנון, העיצוב והייצור. ב-Philips, ניהול סוף חיי המוצר כולל השתתפות ביוזמות החזרה ברמה הלאומית וכן בתכניות מחזור כאשר הדבר ניתן, עדיף בשילוב עם המתחרים, למחזור של כל החומרים (מוצרים וחומרי אריזה נלווים) בהתאם לכל חוקי הסביבה ולתכנית ההחזרה של חברת הקבלן.

הצג שלך מתוכנן ומיוצר מחומרים ומרכיבים איכותיים שניתן למחזר ולעשות בהם שימוש חוזר.

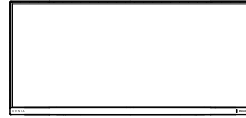
לפרטים נוספים אודות תכנית המחזור שלנו, אנא בקר בכתובת

<http://www.philips.com/a-w/about/sustainability.html>

## 2. התקנת הצג

### 2.1 התקנה

#### 1 תוכן האריזה



\*HDMI



\*DP



\*USB A-B



\*USB C-C



\*USB C-A



\*USB C-C/A

\*משתנה בהתאם לאזור

הערה

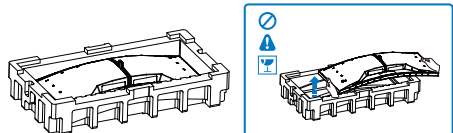
יש להשתמש אך ורק בספק כוח AC/DC מהדגמים הבאים:

Philips FSP330-AJAN3-T

FSP FSP330-AJAN3

2 התקן את הבסיס

1. להגנה מתאימה על הצג, ולמניעת שריטות או נזק, יש להשאיר את הצג מוטה כלפי מטה על גבי הריפוד במהלך התקנת הבסיס.

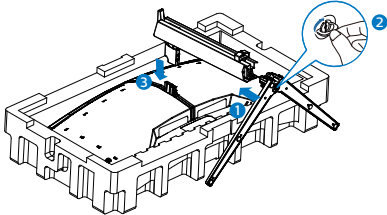


2. החזק את המעמד בשתי הידיים.

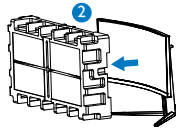
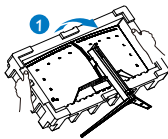
(1) חבר בעדינות את הבסיס למעמד.

(2) הדק את הבורג שנמצא בתחתית הבסיס באצבעותיך, והדק היטב את הבסיס למעמד.

(3) חבר בעדינות את המעמד אל אזור תושבת ה-VESA עד לנעילת המעמד.



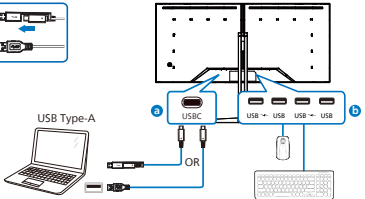
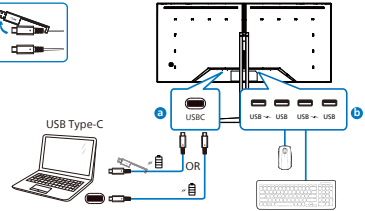
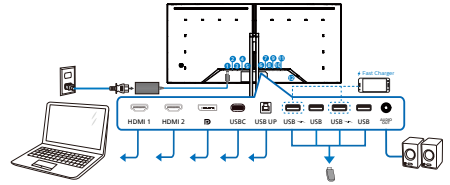
3. לאחר חיבור הבסיס, ייצב את הצג בשתי הידיים והחזק אותו באמצעות הקלקר. כעת ניתן למשוך החוצה את הקלקר. לאחר שתמשוך את הקלקר החוצה, אל תלחץ על הפנל כדי שלא לשבור אותו.



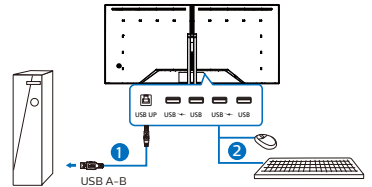
אזהרה

מוצר זה מעוצב עם עקמומיות, במהלך חיבור או ניתוק של הבסיס הנח את חומר המגן מתחת לצג ואל תלחץ את הצג מטה כדי למנוע נזק.

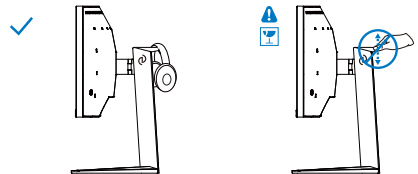
### 3 חיבור למחשב



USB hub



Headphone hook



1 כניסת מתח AC/DC

2 כניסת HDMI 1

3 כניסת HDMI 2

4 כניסת DisplayPort

5 USB

6 UP USB

7 USB downstream/מטען USB מהיר

8 USB downstream

9 USB downstream/מטען USB מהיר

10 USB downstream

11 יציאת שמע

12 מנעול Kensington נגד גניבה

### התחבר אל המחשב

1. חבר היטב את כבל החשמל לגב הצג.
2. כבה את המחשב ונתק את כבל החשמל שלו.
3. חבר את כבל האות של הצג למחבר הוידאו שבגב המחשב.
4. חבר את כבל המתח של המחשב ושל הצג לשקע סמוך.
5. הפעל את הצג ואת המחשב. אם מוצגת תמונה, ההתקנה הסתיימה.

### הערה

מחזיק האוזניות משולב במעמד הצג ומיועד במיוחד לאחסון של אוזניות. חשוב לדעת שמשיכה מוגזמת של הוו מהווה עומס רב מדי עליו ועלולה לגרום לנזק.

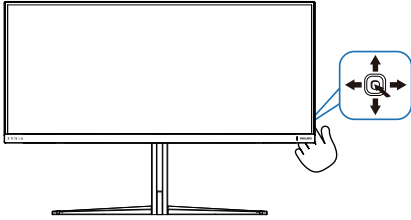
### 4 מפצל USB

יציאות/מפצל USB של צג זה מנוטרלות במצב המתנה (Standby) וכבוי (Off), זאת במטרה לשמור על תאימות לתקנים בינלאומיים של חיסכון באנרגיה. התקני ה-USB המחוברים לא יפעלו במצב זה.

כדי להעביר את התכונה USB למצב "פעיל" קבוע, פתח את תפריט המסך, בחר באפשרות "USB standby mode" (מצב המתנה ל-USB) והעבר אותה למצב "פעיל" (ON). אם הצג אופס להגדרות ברירת המחדל מסיבה כלשהי, העבר את האפשרות "standby mode" (מצב המתנה ל-USB) למצב "ON" (פעיל) בתפריט המסך.

## 2.2 הפעלת הצג

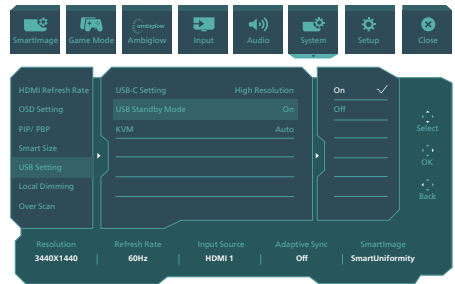
### 1 תיאור לחצני הבקרה



לחץ כדי להפעיל את המכשיר. לחץ במשך למעלה מ-3 שניות כדי לכבות את המכשיר.		1
גישה אל תפריט המסך.		2
אישור הכיוון שבוצע בתפריט.		3
כיוון הגדרות המשחק.		3
כיוון תפריט המסך.		3
שינוי אות הקלט מקור.		4
כיוון תפריט המסך.		4
תפריט המשחק SmartImage. ניתן לבחור מבין האפשרויות הבאות: Standard (סטנדרטי), FPS, Racing (מירוץ), RTS, Movie (סרט), LowBlue Mode (מצב אור כחול חלש), EasyRead, Economy, Game 1 (סכנוני), SmartUniformity, Game 2 (משחק 1) ו-Game 2 (משחק 2) כאשר הצג יקבל את התכונה SmartImage תציג את תפריט HDR. ניתן לבחור מבין האפשרויות הבאות: HDR Game (HDR משחק), HDR Movie (HDR סרט), HDR Photo (HDR תמונה), Personal, DisplayHDR 1400 (אישי), וכן Off (כבוי).		5
חזרה לרמה הקודמת של תפריט המסך.		

## 5 טעינה באמצעות USB

לצד זה יציאות USB עם יכולת טעינה סטנדרטית, כולל פונקציית USB Charging (טעינה באמצעות USB) (נושאות את סמל המתח USB). בין היתר, ניתן להשתמש ביציאות הללו כדי לטעון את המכשיר הנייד או כדי להפעיל כונן קשיח חיצוני. לשימוש בתכונה זו, על הצג להישאר במצב פעיל באופן קבוע. צגים מסויימים מתוצרת Philips לא יספקו מתח ולא יטענו את ההתקנים כאשר הם במצב שינה/המתנה (נורית ההפעלה הלבנה מהבהבת). במקרה מעין זה, פתח את תפריט המסך ובחר באפשרות "USB Standby Mode" (מצב המתנה USB), ולאחר מכן קבע מצב "ON" (פעיל) (מצב ברירת המחדל הוא המתח ביציאת ה-USB וכן הטעינה תהייה פעילות גם כאשר הצג במצב שינה/המתנה).



### ⚠ אזהרה

התקני USB 2.4Ghz כגון עכבר אלחוטי, מקלדת ואוזניות עלולים לגרום שיבושים באות המהיר של התקני USB 3.2, והדבר עלול לפגוע ביעילות העברת הנתונים האלחוטי. במקרה מעין זה, נסה את השיטות הבאות לצמצום השפעת ההפרעה.

- נסה להרחיק את מקלטי USB 2.0 מיציאת USB 3.2.
- יש להשתמש בכבל מאריך סטנדרטי מסוג USB או במפצל USB כדי להרחיק את המקלט האלחוטי מיציאת USB 3.2.



## 2 תיאור תפריט המסך

מהו תפריט המסך (OSD)?

תפריט המסך (OSD) הינו תכונה הקיימת בכל צגי ה-LCD של Philips. בעזרת תכונה זו משתמש הקצה יכול לכוון את ביצועי התצוגה ולבחור בפונקציות של הצג ישירות מחלון הנחיות שמופיע בתצוגה. ממשק תצוגה ידידותי למשתמש מופיע באופן הבא:



הוראות בסיסיות ופשוטות למקשי הבקרה

כדי לגשת אל תפריט המסך של צג Philips זה לחץ על לחצן המיתוג שבגב התצוגה. לחצן המיתוג מתפקד כג'ויסטיק. כדי להזיז את הסמן, הסט את הלחצן באחד מארבעת הכיוונים. לחץ על הלחצן כדי לבחור באפשרות הרצויה.

תפריט המסך

בהמשך מופיעה תצוגה כוללת של מבנה תפריט המסך. תוכל להיעזר בה מאוחר יותר אם תרצה לנווט בין אפשרויות הכיוון.

Main menu	Sub menu						
Smartimage	Standard, FPS, Racing, RTS, Movie, LowBlue Mode, EasyRead, Economy, SmartUniformity, Game1, Game2	Brightness	0-100				
		Contrast	0-100				
		SmartContrast	On, Off				
		Gamma	1.8, 2.0, 2.2, 2.4, 2.6				
		Sharpness	0-100				
		sRGB	On, Off				
		Color Temperature	Native, Preset, 5000K, 6500K, 7500K, 8200K, 9300K, 11500K				
		Reset	Yes, No				
		Smartimage(HDR) (HDR source)	HDR Game HDR Movie HDR Photo DisplayHDR 1400 Personal Off	Light Enhance	0-3		
				Game Mode	Adaptive Sync Crosshair DarkBoost Low Input Lag SmartResponse SmartFrame	Adaptive Sync On, Adaptive Sync Off	
						Off, On, Smart Crosshair On	
						Off, Level 1, Level 2, Level 3	
						Low Input Lag On, Low Input Lag Off	
		Ambiglow	Light Mode  Ambiglow Setting  Reset Ambiglow Off	Follow Video Follow Audio Color Shift Color Wave Color Breathing Starry Night Static Mode			
Colors	Rainbow, White, Red, Rose, Magenta, Violet, Blue, Azure, Cyan, Aquamarine, Green, Chartreuse, Yellow, Orange						
	Light Position					All Zones, 4-sided, central, Bottom	
	Brightness					Bright, Brighter, Brightest	
	Speed					Low, Normal, High	
Reset	Yes, No						
Input	Input			HDMI 1			
				HDMI 2			
				DisplayPort			
				USB C			
		Auto	On, Off				
		Volume	0-100				
		Audio	Volume Audio Mode  Mute Audio Source EQ	Sport & Racing			
				RPC & Adventure			
				Shooting & Action			
				Movie Watching			
Music							
Off							
Mute(On, Off)							
Audio Source	HDMI1, HDMI2, DisplayPort, USB C						
EQ	100Hz, 300Hz, 1KHz, 3KHz, 10KHz	-8 ~ +8					
System	HDMI Refresh Rate OSD Setting  PIP/ PBP  Smart Size  USB Setting  Local Dimming Over Scan	HDMI 1, HDMI 2	120Hz, 165Hz				
		Horizontal Vertical Transparency OSD Time out	Horizontal	0-100			
			Vertical	0-100			
			Transparency	Off, 1, 2, 3, 4			
			OSD Time out	5s, 10s, 20s, 30s, 60s			
		PIP/ PBP Mode PIP/PBP Input PIP Size PIP Position Swap	PIP/PBP Mode	Off, PIP, PBP			
			PIP/PBP Input	HDMI1, HDMI 2, DP, USB C			
			PIP Size	Small, Middle, Large			
			PIP Position	Top-R, Top-L, Bottom-R, Bottom-L			
			Swap				
		Smart Size	Screen Size	34"W, 27"W, 24"W, 23"W, 22"W, 21.5"W, 20"W, 19.5"W, 19"W, 18.5"W			
			l1				
			Aspect				
		USB Setting	USB-C Setting	(High Resolution) USB 2.0, (High Data Speed) USB 3.2			
USB Standby Mode	On, Off						
KVM	Auto, USB C, USB Up						
Local Dimming	Weak, Medium, Strong, Off						
	Over Scan On, Over Scan Off						
Setup	Power LED Language  Resolution Notice Information Reset	Power LED	0-4				
		Language	English, Deutsch, Español, Ελληνικά, Français, Italiano, Magyar, Nederlands, Português, Português do Brasil, Polski, Русский, Svenska, Suomi, Türkçe, Čeština, Українська, 简体中文, 繁體中文, 日本語, 한국어				
		Resolution Notice Information	Resolution Notice On, Resolution Notice Off				
		Model					
		SN					
		Reset	Yes, No				
Close							

## הערה

- צג Philips זה מאושר עם AMD™ FreeSync בלבד. הטכנולוגיה משמשת כדי להתאים את קצב הרענון של הצג לכרטיסים הגרפיים. מספק חווית המשחק החלקה ביותר על ידי הפחתת או ביטול טלטולים, קריעה וגמגום.

הפעלת Adaptive-Sync מתפריט התצוגה על המסך תפעיל אוטומטית את הטכנולוגיה המתאימה בהתאם לכרטיס הגרפי המותקן במחשב שלך:

- אם אתה משתמש בכרטיס גרפי של AMD Radeon, FreeSync יופעל.

- עבור אל [www.philips.com/support](http://www.philips.com/support) כדי להוריד את הגרסה העדכנית ביותר של העלון כדי לקבל מידע נוסף על הסמכת FreeSync.

## 3 הודעה בנוגע לרזולוציה

צג זה תוכנן לביצועים מיטביים ברזולוציה הטבעית שלו, 1440 x 3440. אם הצג פועל ברזולוציה שונה, תוצג התראה: "Use 3440 x 1440 for best results" (לקבלת התוצאות הטובות ביותר, יש לקבוע רזולוציה 1440 x 3440). ניתן לבטל את התראת הרזולוציה הטבעית מהגדרות של תפריט המסך (OSD).

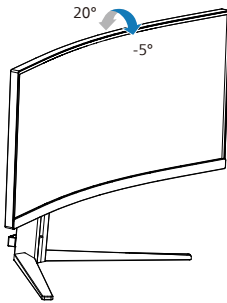
## 4 קושחה

עדכון קושחה אלחוטי מבוצע דרך תוכנת SmartControl ואפשר להורידו בקלות מהאתר של Philips. מה SmartControl עושה? זוהי תוכנה נוספת שמסייעת לשלוט בהגדרות התמונה, השע ובהגדרות גרפיות אחרות של הצג.

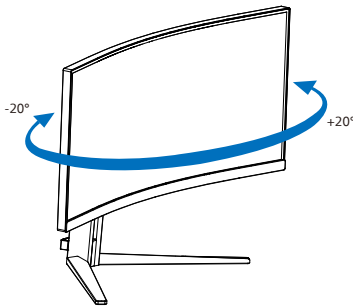
בקטע Setup (הגדרה) אפשר לבדוק את גרסת הקושחה הנוכחית ואם יש צורך בשרדוג. בנוסף, חשוב לזכור שיש לבצע עדכוני קושחה בתוכנה SmartControl. צריך להיות מחוברים לרשת בעת עדכון הקושחה באופן אלחוטי ב-SmartControl.

## 5 פונקציה פיזית

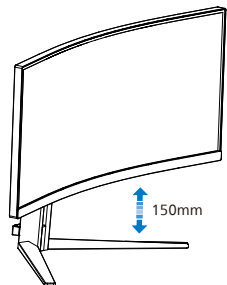
### הטיה



### סיבוב



### כיוון גובה



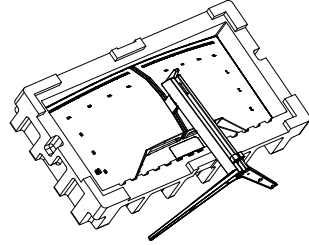
## ⚠ אזהרה

- למניעת נזק פוטנציאלי לצג, לדוגמה קילוף של הפנל, ודא שהצג אינו מוטה מטה בזווית שעולה על 5- מעלות.
- אין ללחוץ על התצוגה במהלך כיוון זווית הצג. יש לאחוז אותו מהמסגרת בלבד.

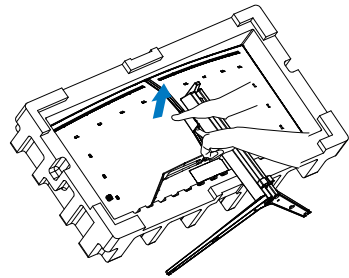
## 2.3 הסר את מכלול הבסיס של תושבת ה-VESA

לפני שתתחיל לפרק את בסיס הצג, פעל בהתאם להוראות הבאות כדי להימנע מנזק או מפציעה.

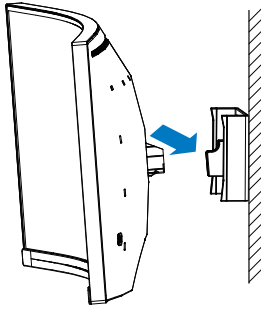
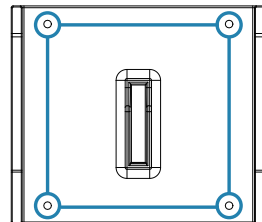
1. הנח את הצג כשפניו מטה על משטח חלק. היזהר שלא לשרוט את הצג ולא לגרום לו נזק



2. המשך ללחוץ על לחצן השחרור, הטה את הבסיס והחלק אותו החוצה.



3. חבר בעדינות את הנועל אל מעמד ה-VESA עד שינעל את המעמד.

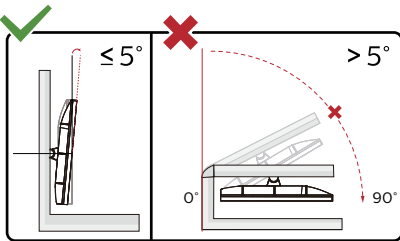


### ⚠️ הערה

ממשק הרכבת תואם VESA. בורג הרכבת VESA M4. אם ברצונך להתקין את הצג על הקיר, עליך ליצור קשר עם היצרן.

### ⚠️ אזהרה

מוצר זה מעוצב עם עקמומיות, במהלך חיבור או ניתוק של הבסיס הנח את חומר המגן מתחת לצג ואל תלחץ את הצג מטה כדי למנוע נזק.

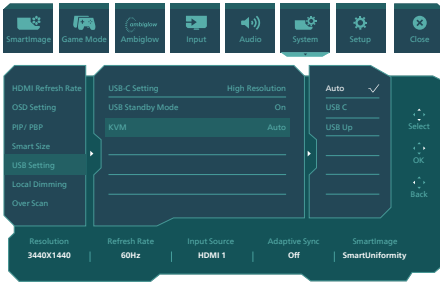


\* תיכון הצג עשוי להיות שונה מהמוצג בתרשים.

### ⚠️ אזהרה

- למניעת נזק פוטנציאלי לצג, לדוגמה קילוף של הפנל, ודא שהצג אינו מוטה מטה בזווית שעולה על 5- מעלות.
- אין ללחוץ על התצוגה במהלך כיוון זווית הצג. יש לאחוז אותו מהמסגרת בלבד.

## MultiClient Integrated 2.4 KVM



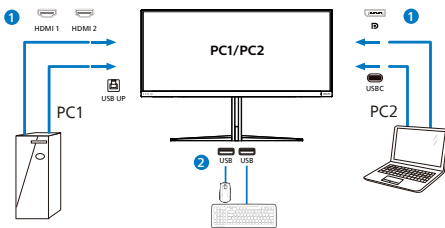
השתמש ב-DP וב-HDMI כקלט ולאחר מכן השתמש ב-USB-B/USB-C כ-USB upstream. ביצוע ההגדרות, בצע את הפעולות הבאות.

1. חבר בו זמנית את כבל USB upstream מההתקנים הכפולים ליציאה "USB C" ו-"USB UP" שבצג.

1. PC1: USB UP: PC1 upstream וכבל HDMI ו-DP להעברת וידאו ושמע.
2. PC2: USB-C: PC2 upstream (USB C-A) ו-DP או HDMI להעברת וידאו ושמע.

מקור	USB Upstream
DP או HDMI	USB UP
HDMI או DP	USB C

2. חבר את ההתקנים היקפיים ליציאת USB downstream של צג זה.



3. פתח את תפריט המסך. עבור אל השכבה KVM ובחר "Auto" (אוטומטי), "USB C" או "USB Up" כדי להעביר את השליטה בהתקנים ממכשיר אחד למשנהו. כל שעליך לעשות הוא לחזור על שלב זה למיתוג מערכת הבקרה ותוך שימוש בערכת התקנים חיצוניים.

### 1 מה זה?

בעזרת ממתג MultiClient Integrated KVM תוכל לשלוט בשני מחשבים נפרדים באמצעות ערכה אחת של מקלדת, עכבר ותצוגה.

### 2 הפעלת MultiClient Integrated KVM

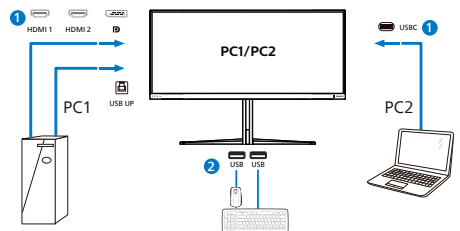
הודות ל-MultiClient Integrated KVM המובנה, צג Philips יוכל לעבור במהירות בין שני התקני ציוד היקפי מהגדרות תפריט המסך.

השתמש ב-USB-C ו-HDMI או DP כקלט, ולאחר מכן השתמש ב-USB-B/USB-C כ-USB upstream

1. ביצוע ההגדרות, בצע את הפעולות הבאות.
  1. חבר את כבלי USB upstream משני ההתקנים ליציאה "USB C" ו-"USB UP" שבצג.

מקור	USB Upstream
DP או HDMI	USB UP
USB C	USB C

2. חבר את ההתקנים היקפיים ליציאת USB downstream של צג זה.



3. פתח את תפריט המסך. עבור אל השכבה KVM ובחר "Auto" (אוטומטי), "USB C" או "USB Up" כדי להעביר את השליטה בהתקנים ממכשיר אחד למשנהו. כל שעליך לעשות הוא לחזור על שלב זה למיתוג מערכת הבקרה ותוך שימוש בערכת התקנים חיצוניים.

## MultiView 2.5



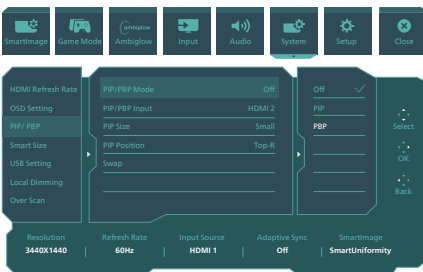
### 1 מה זה?

התכונה Multiview מאפשרת תצוגה וחיבור פעיל וכפול כך שתוכל לעבוד בו זמנית עם מספר התקנים כגון מחשב ומחשב נישא, ובכך להפוך את ריבוי המשימות למשימה קלה.

### 2 מדוע יש צורך בכך?

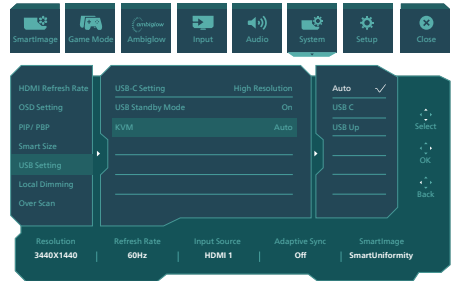
בצג Philips MultiView בעל הרזולוציה הגבוהה במיוחד תוכל להתנסות בעולם של קישוריות נוחה במשרד או בביתך. בעזרת צג זה תוכל ליהנות ממספר מקורות תוכן בצורה נוחה, המנותבים לתצוגה אחת. לדוגמה: ייתכן שתמצא לצפות בעדכוני החדשות עם שמע בחלון הקטן תוך כדי עבודה על רשומת הבלוג החדשה שלך, או לערוך קובץ Excel מהמחשב הנייד כשאתה מחובר אל רשת האינטרנט המאוטטח של החברה כדי לגשת אל קבצים מהמחשב השולחני.

### 3 כיצד ניתן להפעיל את התכונה MultiView מתפריט המסך?



1. דפדף ימינה כדי לעבור אל תפריט המסך מסך ראשי.

2. דפדף למעלה או למטה כדי לעבור לתפריט



### הערה

תוכל גם להשתמש ב"MultiClient Integrated KVM" כשתאפשר את PBP תוכל לראות שני מקורות שונים המופיעים בו זמנית בצג זה אחד לצד השני.

"MultiClient Integrated KVM" משפר את יכולת הפעולה באמצעות השימוש בערכה אחת של ציוד היקפי לשליטה בשתי מערכות באמצעות הגדרות תפריט המסך. פעל בהתאם להוראות שבשלב 3 המופיעות למעלה.



אם תת המקור לא זוהה:

### הערה

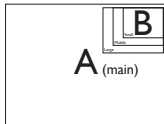
הרצועה השחורה מוצגת בחלק העליון והתחתון של התצוגה לקבלת יחס גובה-רוחב תקין במצב PBP. אם תרצה לצפות במסך מלא אחד לצד השני, כוון את רזולוציית ההתקנים כרזולוציית חלון מוקפץ. כעת תוכל לראות את התצוגה של 2 התקנים בצד זה אחד לצד השני ללא מסגרת שחורה. שים לב: מצב PBP אינו תומך באות אנלוגי במסך מלא.

- **PIP / PBP Input** (כניסת PIP / PBP): ישנן שלוש כניסות שונות לאות וידאו בהן תוכל לבחור כמקור תת התצוגה: [HDMI 1], [HDMI 2], [DP], [USBC]

אנא עיין בטבלה שבהמשך לקבלת פרטי תאימות של אות מקור ראשי/משני.

אפשרות לאות משני (x1)				כניסות	MultiView
HDMI 1	HDMI 2	DisplayPort	USBC		
•	•	•	•	HDMI 1	מקור ראשי (x1)
•	•	•	•	HDMI 2	
•	•	•	•	DisplayPort	
•	•	•	•	USBC	

- **PIP Size (גודל PIP)**: כאשר מצב PIP פעיל, ניתן לבחור מבין שלושה גדלים של תת חלון: [Small (קטן)], [Middle (בינוני)], [Large (גדול)].



- **PIP Position (מיקום PIP)**: כאשר מצב PIP פעיל, ניתן לבחור ארבעה מיקומים שונים עבור תת החלון.

עליון-ימני	למעלה משמאל
------------	-------------

הראשי [PIP/ PBP], ולאחר מכן דפדף ימינה לאישור.

3. דפדף למעלה או למטה כדי לעבור לתפריט הראשי [PIP/ PBP], ולאחר מכן דפדף ימינה.

4. דפדף למעלה או למטה כדי לעבור לתפריט הראשי [PIP] [PBP], ולאחר מכן דפדף ימינה לאישור בחירתך.

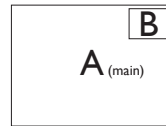
5. כעת תוכל לחזור אחורה כדי לקבוע את הערכים

[PIP / PBP Input] (קלט PIP / PBP), [PIP / PBP] [Size] (גודל PIP Position), [PIP] (מיקום) או [Swap] (החלפה).  
דפדף ימינה כדי לאשר את בחירתך."

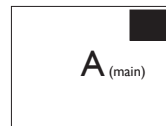
### 4 MultiView בתפריט המסך

- **PIP / PBP Mode** (מצב PIP/PBP): ישנם שני מצבים עבור MultiView: [PIP] וכן [PBP].

[PIP]: תמונה בתוך תמונה

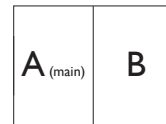


פתיחה של תת חלון עם תצוגת אות מקור נוסף.

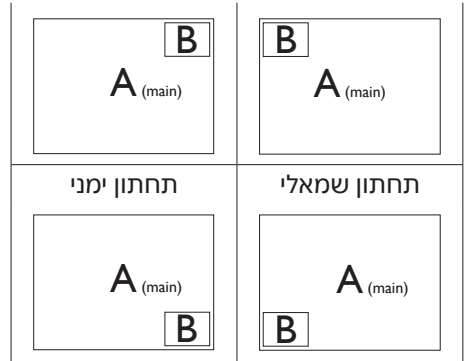


אם תת המקור לא זוהה:

[PBP]: תמונה על יד תמונה

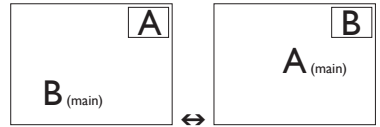


פתיחה של תת החלון לצד אות מקור אחר.

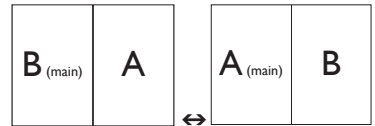


- **Swap (החלף):** מקור התמונה הראשית ומקור התמונה המשנית מוחלפים בתצוגה.

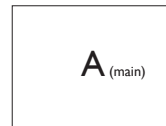
החלפה בין מקור A ל-B במצב [PIP]:



החלפה בין מקור A ל-B במצב [PBP]:



- **Off (כבוי):** ביטול התכונה MultiView.



- הערה ☹️
1. אם תשתמש בפונקציה SWAP (החלפה), הוידאו וכן מקור השמע שלו יוחלפו בזמנית.



## 3. אופטימיזציית תמונה

### SmartImage 3.1

#### 1 מה זה?

התכונה SmartImage כוללת הגדרות קבועות מראש למיטוב התצוגה עבור סוגים שונים של תוכן, היא מכוונת את הבהירות, את הניגודיות, את הצבעים ואת החדות בזמן אמת ובצורה דינמית. התכונה Philips SmartImage תספק תמיד ביצועי תצוגה אופטימליים, בין אם אתה עובד עם יישומי טקסט, אם אתה מציג תמונות או צופה בסרטים.

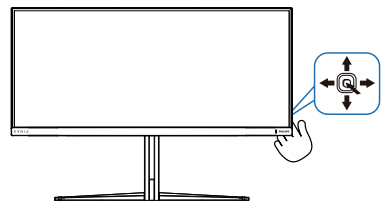
#### 2 מדוע יש צורך בכך?

אם תרצה ליהנות מתצוגה אופטימלית לכל סוגי התוכן, תכנת SmartImage תכונן באופן דינמי ובזמן אמת את הבהירות, הניגודיות, הצבע והחדות לשיפור חוויית הצפייה.

#### 3 איך זה עובד?

SmartImage היא טכנולוגיה בלעדית וחדשנית של Philips אשר מנתחת את התוכן המוצג. התכונה תשפר את הניגודיות, את רוויית הצבעים ואת החדות של תמונות בהתאם לתרחיש בו בחרת ובצורה דינמית, לשיפור התוכן המוצג - הכל בזמן אמת ובלחיצה אחת.

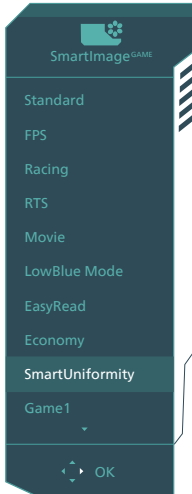
#### 4 כיצד ניתן לאפשר את SmartImage?



1. הסט שמאלה כדי להפעיל את SmartImage בתצוגה.
2. דפדף למעלה או למטה כדי לבחור בין מצבי SmartImage השונים.
3. החיווי SmartImage יישאר בתצוגה למשך 8 שניות, או שתוכל גם להסיט את

המחווין שמאלה כדי לאשר את הבחירה.

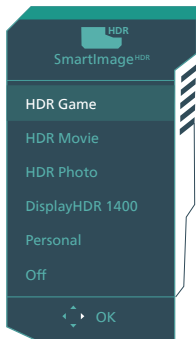
ניתן לבחור מבין האפשרויות הבאות:  
Standard (סטנדרטי),  
FPS, Racing (מירוץ), RTS, Movie (סרט),  
LowBlue Mode (מצב אור כחול)  
חלש), EasyRead, Economy (חסכוני),  
SmartUniformity, Game 1 (משחק 1)  
Game 2 (משחק 2)



- Standard (סטנדרטי): משפר את הטקסט ומפחית את הבהירות לשיפור הקריאות ולצמצום העומס על העיניים. מצב זה משפר משמעותית את יכולת הקריאה והתפוקה בעבודה עם גליונות אלקטרוניים, קובצי PDF, מאמרים סרוקים או יישומים משרדיים אחרים.
- FPS: למשחקי יריות (FPS). משפר את פרטי רמת השחור בסביבה כהה.
- Racing (מירוץ): עבור משחקי מרוצים. מציג את זמן התגובה המהיר ביותר עם רוויית צבעים גבוהה.
- RTS: במקרה של משחקי אסטרטגיה בזמן אמת (RTS), ניתן להדגיש אזור שנבחר על ידי המשתמש עבור משחקי RTS (באמצעות SmartFrame). ניתן לשנות את איכות התמונה עבור החלק המודגש.

אם צג זה מקבל את HDR מההתקן המחובר אליו, בחר במצב תמונה המתאים לצורך.

ניתן לבחור מבין מגוון אפשרויות: HDR Game (HDR משחק), HDR Movie (HDR סרט), HDR Photo (HDR תמונה), Personal (אישי), וכן Off (כבוי).



- HDR Game (HDR משחק): הגדרה אידיאלית לאופטימיזציה של משחקי וידאו. סצנת המשחק חיה וחושפת יותר פרטים עם צבעי לבן בהירים יותר וצבעים חשוכים כהים יותר. זהה בקלות את האיוויבים שמתחבאים בפניה חשוכה ובצללים.
- HDR Movie (HDR סרט): הגדרה אידיאלית לצפייה בסרט HDR. משפר את הניגודיות והבהירות לחוויית צפייה ממכרת ומציאותית יותר.
- HDR Photo (HDR תמונה): משפר את האדום, הירוק והכחול לקבלת פרטים נאמנים יותר למציאות.
- DisplayHDR 1400: תואם לתקן VESA DisplayHDR 1400
- Personal (אישי): התאמה אישית של ההגדרות הזמינות בתפריט התמונה.
- Off (כבוי): ללא אופטימיזציית SmartImage HDR

## הערה

לביטול התכונה HDR, נטרל אותה מהתקן הקלט ומהתוכן שלו.

• Movie (סרט): מגביר את התאורה, מעמיק את רוויית הצבעים, את הניגודיות הדינמית ואת החדות ומציג פרטים מלאים באזורים חשוכים של הסרטים ללא איבוד צבעים באזורים בהירים ותוך שמירה דינמית על ערכים טבעיים להפקת תצוגת הוידאו הטובה ביותר.

• LowBlue Mode (מצב אור כחול חלש): מצב LowBlue לשמירה על תפוקה מבלי לעייף את העיניים. מחקרים מראים כי אור אולטרה סגול עלול לגרום נזק לעיניים. קרני אור כחול בתדרים גבוהים מתצוגות LED עלולות לגרום נזק לעיניים ולפגוע בשימוש ממושך. תכונת מצב LowBlue של Philips פותחה במטרה לשמור על הבריאות, והיא משתמשת בטכנולוגיית תכנה חכמה אשר מפחיתה את כמות האור הכחול שמזיק לעיניים.

• EasyRead (קריאה בקלות): משפר את המראה של יישומים מבוססי טקסט כגון ספרים אלקטרוניים בתבנית PDF. התכונה מיישמת אלגוריתם מיוחד שמגביר את הניגודיות ואת גבולות החדות של תוכן הטקסט, ובכך היא ממטבת את התצוגה ומאפשרת קריאה מבלי לעייף את העיניים תוך כיוון הבהירות, הניגודיות וטמפרטורת הצבעים של הצג.

• Economy (חסכוני): בפרופיל זה נעשה כיוון של הבהירות והניגודיות ותאורת הרקע מכוונת לערך המתאים עבור יישומים משרדיים שכיחים ולצריכת חשמל מופחתת.

• SmartUniformity: הבדלים ברמת הבהירות והצבע בחלקים שונים של התצוגה הם תופעה שכיחה בצג LCD. רמת האחידות הטיפוסית היא כ-75-80%. אפשר התכונה Philips SmartUniformity ישפר את רמת האחידות למעלה מ-95%. כך מתקבלות תמונות עקביות ונאמנות יותר למציאות.

• Game 1 (משחק 1): העדפות המשמש שמורות בפרופיל Game 1.

• Game 2 (משחק 2): העדפות המשמש שמורות בפרופיל Game 2.

חוסר עקביות בהגדרות HDR של התקן הקלט והצג עלול לגרום להצגה של תמונות באיכות שאינה משביעת רצון.

## SmartContrast 3.2

---

### 1 מה זה?

טכנולוגיה ייחודית המבצעת ניתוח דינמי של התוכן המוצג וממטבת באופן אוטומטי את יחס הניגודיות של התצוגה לשיפור מיטבי של התמונה והנאת הצפייה, שיפור תאורת הרקע לקבלת תמונה ברורה, חדה ובהירה יותר או עמעום לתצוגה ברורה של תמונות על גבי רקע כהה.

### 2 מדוע יש צורך בכך?

כדי לקבל את התמונה הברורה ביותר ולהגיע לנוחות הצפייה האופטימלית בכל סוג של תוכן. התכונה SmartContrast שולטת בניגודיות באופן דינמי ומכוונת את תאורת הרקע לקבלת תמונות ברורות, חדות ובהירות במשחקים ובסרטים או להצגת טקסט ברור וקריא במהלך עבודה משרדית. הפחתת צריכת ההספק של הצג חוסכת בעלויות צריכת האנרגיה ומאריכה את חייו.

### 3 איך זה עובד?

כשתפעיל את SmartContrast, הוא ינתח את התוכן שמוצג בזמן אמת ויכוון את הצבעים וכן ישלט בעוצמת תאורת הרקע. תכונה זו תשפר את הניגודיות בצורה דינמית לקבלת חווית בידור מצויינת במהלך הצגה של סרטונים או במהלך משחק.

AMD Radeon R7 260 •  
Processor A-Series Desktop and ■  
Mobility APUs

- AMD A10-7890K
- AMD A10-7870K
- AMD A10-7850K
- AMD A10-7800
- AMD A10-7700K
- AMD A8-7670K
- AMD A8-7650K
- AMD A8-7600
- AMD A6-7400K

## AMD FreeSync .4 Premium Pro



מזה זמן רב חווית המשחק במחשב אינה מושלמת משום שהמעבדים הגרפיים והצגים מתעדכנים בקצב שונה. לעיתים מעבד גרפי (GPU) עשוי לעבד תמונות חדשות ורבות במהלך עדכון יחיד של הצג, והצג יראה חלקים מכל תמונה כתמונה יחידה. התהליך נקרא "קריעה". שחקנים יכולים לתקן את תופעת הקריעה בעזרת תכונה הקרויה "v-sync", אך התמונה עלולה לקפוץ כאשר המעבד הגרפי ימתין לקריאת עדכון מהצג לפני אספקה של תמונות חדשות.

יכולת התגובה לעכבר וכן קצב הפריימים הכולל בשנייה יקטנו גם הם עם v-sync. טכנולוגיית AMD FreeSync™ Premium Pro מבטלת את כל הבעיות הללו על ידי כך שהיא מאפשרת ל-GPU לעדכן את הצג ברגע שתמונה חדשה מוכנה, ומשאירה לגיימרים משחקים חלקים להפליא, מגיבים וללא קריעה.

בהמשך מופיעה רשימת כרטיסי המסך התואמים.

■ מערכת הפעלה

• Windows 11/10/8.1/8

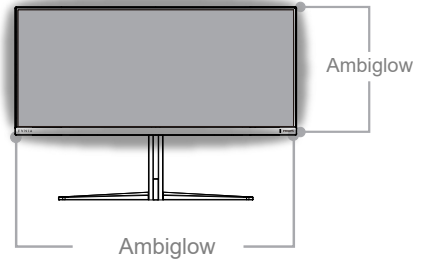
■ כרטיס מסך: סדרת R9 290/300 וסדרת R7 260

- AMD Radeon R9 300 Series
- AMD Radeon R9 Fury X
- AMD Radeon R9 360
- AMD Radeon R7 360
- AMD Radeon R9 295X2
- AMD Radeon R9 290X
- AMD Radeon R9 290
- AMD Radeon R9 285
- AMD Radeon R7 260X

## 5. Ambiglow

ניתן לבחור בתכונה Ambiglow מתפריט המסך על ידי לחיצה על הלחצן הימני לבחירה ולחיצה נוספת על הלחצן הימני לאישור הבחירה.

1. לחץ על הלחצן הימני.
2. לכיבוי התכונה [Follow Video] (מעקב אחר הסרטון), [Follow Audio] (מעקב אחר השמע), [Color Shift] (הזזת צבע), [Color Wave] (גל צבע), [Color Breathing] (נשימת צבע), [Starry Night] (לילה מלא כוכבים), [Static Mode] (מצב סטטי), [Colors] (צבעים), [Light Position] (מיקום האור), [Brightness] (בהירות), [Speed] (מהירות), [Off] (כבוי).



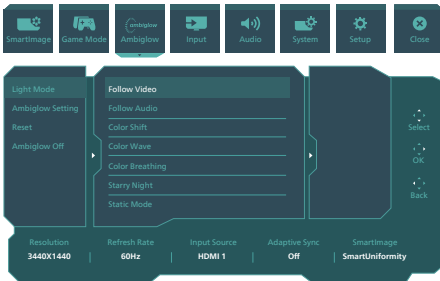
### 1 מה זה?

התכונה Ambiglow מוסיפה ממד חדש לחוויית הצפייה שלך. מעבד Ambiglow החדשני מכוון את סך הצבעים והבהירות של האור כדי להתאים את הערך לתמונה המוצגת. אפשרויות משתמש כגון מצב אוטומטי (Auto), הגדרות בהירות ב-3 שלבים מאפשרות לכוון את תאורת הרקע בהתאם להעדפה ולמשטח הקיר הזמין. התכונה Philips Ambiglow מציעה חוויית צפייה ממכרת וייחודית, בין אם אתה משחק או צופה בסרטים.

### 2 איך זה עובד?

מומלץ לעמעם את תאורת החדר לקבלת אפקט מרבי. ודא ש-Ambiglow במצב "on" (פעיל). התחל לנגן סרט, או הפעל משחק במחשב. הצג יגיב באמצעות קביעת ההגדרות הנכונות לצבעים ויצור אפקט הילה המותאמת לתמונה הכוללת שמוצגת לחילופין, ניתן לבחור באפשרות Bright (בהיר), Brighter (יותר בהיר), Brightest (בהיר ביותר) או לבטל מצב ambiglow בהתאם להעדפה, כדי להפחית את עייפות העיניים בשימוש ממושך.

### 3 כיצד ניתן לאפשר את Ambiglow



## HDR .6

הגדרות HDR במערכת Windows 10/11  
שלבים

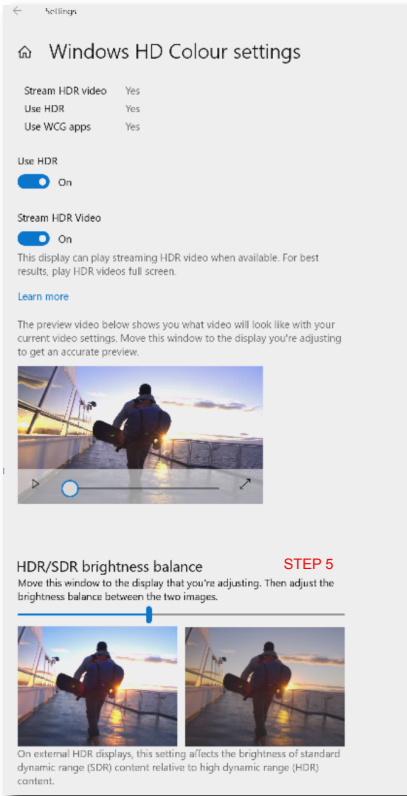
1. לחץ לחיצה ימנית על שולחן העבודה, עבור אל Display Settings (הגדרות תצוגה).
2. בחר בצג.
3. בחר צג תואם HDR ב-Rearrange your displays (סדר מחדש את התצוגות).
4. בחר בהגדרות Windows HD Color.
5. כוון את הגדרות הבהירות עבור תוכן HDR.

### ☰ הערה

נדרשת מהדורת Windows 10; יש לשדרג תמיד לגרסה העדכנית.

הקישור שבהמשך מספק פרטים נוספים מהאתר הרשמי של Microsoft.

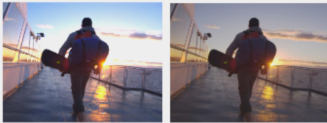
<https://support.microsoft.com/en-us/help/4040263/windows-10-hdr-advanced-color-settings>



STEP 5

### HDR/SDR brightness balance

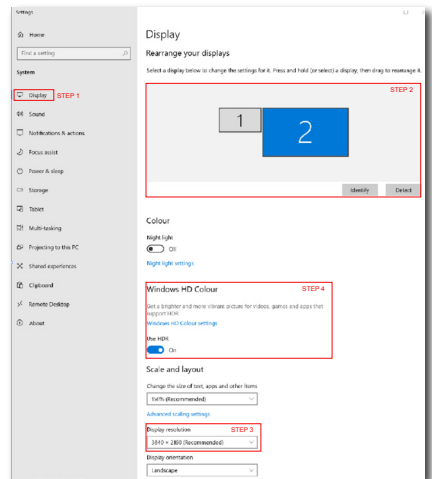
Move this window to the display that you're adjusting. Then adjust the brightness balance between the two images.



On external HDR displays, this setting affects the brightness of standard dynamic range (SDR) content relative to high dynamic range (HDR) content.

### ☰ הערה

לביטול התכונה HDR, נטרל אותה מהתקן הקלט ומהתוכן שלו. חוסר עקביות בהגדרות HDR של התקן הקלט והצג עלול לגרום להצגה של תמונות באיכות שאינה משיבעת רצון.



## 7. מתוכנן למניעת תסמונת ראיית מחשב (CVS)

צג Philips תוכנן כך שימנע התעייפות של העיניים כתוצאה משימוש ממושך במחשב. פעל בהתאם להוראות שבהמשך והפחת את העייפות תוך שיפור מרבי של התפוקה בעזרת צג Philips.

### 1. תאורת סביבה מתאימה:

- כוון את תאורת הסביבה כך שתהיה דומה לבהירות התצוגה, הימנע משימוש בנורות פלורסנט ומשטחים שאינם משקפים הרבה אור.
- כוון את הבהירות ואת הניגודיות לרמה מתאימה.

### 2. הרגלי עבודה טובים:

- שימוש חריג בצג עלול לגרום לחוסר נוחות בעיניים, ומומלץ לצאת להפסקות קצרות ותכופות ולקום מתחנת העבודה מאשר לצאת להפסקות ארוכות בתדירות נמוכה; לדוגמה, הפסקה של 5-10 דקות אחרי 50-60 שימוש רציף בצג עדיפה על הפסקה של 15 דקות מדי שעותיים.
- התבונן למרחקים משתנים לאחר פרק זמן ממושך של התמקדות במסך.
- עצום את העיניים בעדינות וגלגל את עיניך כדי להירגע.
- מצמצם באופן מודע פעמים רבות במהלך העבודה.
- מתח בעדינות את צווארך והטה באיטיות את ראשך קדימה, אחורה והצידה לשחרור כאבים.

### 3. מנח אידיאלי לעבודה

- שנה את גובה זווית הצג בהתאם לגובה שלך.

### 4. בחר בצג Philips כדי להקל על העיניים.

- Anti-glare screen (תצוגה מונעת ברק): התצוגה מונעת הברק מפחיתה ביעילות את ההשתקפות המטרדה ומסיחת הדעת אשר גורמת לעייפות העין.
- טכנולוגיית מניעת ההבהוב מוסתת את הבהירות ומפחיתה הבהוב לשיפור נוחות הצפייה.
- LowBlue Mode (מצב אור כחול חלש): אור כחול עלול לגרום לעומס על העיניים. מצב Philips LowBlue יאפשר לך לקבוע מסנן ספציפי של אור כחול למצבי עבודה שונים.
- מצב EasyRead לחווייה דמוית קריאה מדף, אשר משפרת את נוחות הצפייה במסמכים ארוכים.

## 8. מפרט טכני

תמונה/תצוגה	
VA	סוג פנל תצוגה
LED	תאורת רקע מיני LED
34"W (86.36 ס"מ)	מידות הפנל
21:9	Aspect Ratio (יחס גובה-רוחב)
0.23175 (ג) x 0.23175 (ר)	גובה פיקסל
מונע ברק, 3H, עמימות 25%	ציפוי התצוגה
3000:1	יחס ניגודיות (טיפוסי)
3440 x 1440 @ 60 Hz	רזולוציה מומלצת
3440 x 1440 @ 165 Hz	רזולוציה מרבית
10 < C/R @ (V) 178° / (H) 178° (טיפוסי)	זווית צפייה
SmartImage Game /SmartImage HDR	שיפור תמונה
48 Hz - 165 Hz	קצב רענון אנכי
30 KHz - 250 KHz	תדר אופקי
כן	sRGB
כן	Flicker Free
כן	מצב LowBlue
1.07 B (8 תויביס + FRC)	צבעי תצוגה
כן	AMD FreeSync™ Premium Pro
כן	EasyRead
כן	SmartUniformity
כן	Delta E
VESA Certified DisplayHDR™ 1400	HDR
כן	Ambiglow
כן	עדכוני קושחה אלחוטיים עדכן
קישוריות	
(USB-C, DisplayPort, HDMI, USB-C (DP Alt) מצב)	כניסת אות מקור
(upstream) USB-C x 1 (HDCP 1.4, HDCP 2.2, HDCP 2.3) HDMI 2.1 x 2 (HDCP 1.4, HDCP 2.2, HDCP 2.3) DisplayPort 1.4 x 1 x 1 יציאת שמע (upstream) USB-B x 1 (fast charge B.C 1.2 x2 עם downstream) USB-A x4	מחברים
סנכרון נפרד	כניסת סנכרון
USB	
(upstream) USB UP x1 (DP Alt מצב, upstream) USB-C x1 (fast charge B.C 1.2 עם downstream) USB-A x4	יציאות USB
5V/3A, 7V/3A, 9V/3A, 90W עד USB PD 3.0, USB-C (10V/3A, 12V/3A, 15V/3A, 20V/4.5A) USB-A: fast charge B.C 1.2 x 2, עד 7.5W (5V/1.5A)	Power Delivery
USB 3.2 Gen1, 5 Gbps :USB-C/USB-A	Super Speed



<b>נחיות</b>	
5 W x 2 DTS לילצ מע	רמקול מובנה
מצב 2 PIP/PBP התקנים	MultiView
אנגלית, גרמנית, ספרדית, יוונית, צרפתית, איטלקית, הונגרית, הולנדית, פורטוגזית, פורטוגזית ברזיל, פולנית, רוסית, שוודית, פינית, תורכית, צ'כית, אוקראינית, סינית מפושתת, סינית מסורתית, יפנית, קוריאנית	שפות תפריט מסך
תושבת VESA (100x100 מ"מ), מנעול Kensington	אמצעי נוחות נוספים
Windows 11/10/8.1/8, sRGB, Mac OS X, DDC/CI	תואם לתקן הכנס הפעל
<b>מעמד</b>	
+20 / -5 מעלות	הטיה
+20° / -20°	סיבוב
150 מ"מ	כיוון גובה

<b>צריכה</b>		
מתח כניסה AC 230VAC, 50Hz-ב	מתח כניסה AC 115VAC, 60Hz-ב	מתח כניסה AC 100VAC, 50Hz-ב
64.2W (טיפוסי)	64.9W (טיפוסי)	64.0W (טיפוסי)
0.5W (טיפוסי)	0.5W (טיפוסי)	0.5W (טיפוסי)
0.3W (טיפוסי)	0.3W (טיפוסי)	0.3W (טיפוסי)
<b>פיזור חום*</b>		
מתח כניסה AC 230VAC, 50Hz-ב	מתח כניסה AC 115VAC, 60Hz-ב	מתח כניסה AC 100VAC, 50Hz-ב
BTU/hr 218.77 (טיפוסי)	BTU/hr 221.50 (טיפוסי)	BTU/hr 218.43 (טיפוסי)
BTU/ 1.71 (טיפוסי)hr	BTU/ 1.71 (טיפוסי)hr	BTU/ 1.71 (טיפוסי)hr
BTU/ 1.02 (טיפוסי)hr	BTU/ 1.02 (טיפוסי)hr	BTU/ 1.02 (טיפוסי)hr
מצב פעיל: לבן, מצב המתנה/שינה: לבן (מהבהב)		
100-240V AC, 50/60Hz, חיצוני		
<b>נורית חייווי הפעלה</b>		
אספקת חשמל		

<b>מידות</b>	
807 x 549 x 290 מ"מ	מוצר עם מעמד (ראגאע)
807 x 367 x 132 מ"מ	מוצר ללא מעמד (ראגאע)
930 x 525 x 282 מ"מ	מוצר כולל אריזה (ראגאע)

<b>משקל</b>	
10.64 ק"ג	מוצר עם מעמד
8.68 ק"ג	מוצר ללא מעמד
15.61 ק"ג	מוצר עם אריזה

<b>תנאי הפעלה</b>	
0°C עד 40°C	טווח טמפרטורות (בפעולה)
20% עד 80%	לחות יחסית (בפעולה)
700 עד 1060hPa	לחץ אטמוספרי (בפעולה)
-20°C עד 60°C	טווח טמפרטורות (לא בפעולה)
10% עד 90%	לחות יחסית (לא בפעולה)
500 עד 1060hPa	לחץ אטמוספרי (לא בפעולה)

סביבה וצריכת אנרגיה	
ROHS	כן
אריזה	ניתן למחזור מלא
חומרים ספציפיים	תושבת נקייה מ-PVC BFR
תא	
צבע	לבן
סיום	מרקם

## הערה

1. הנתונים עשויים להשתנות ללא הודעה. להורדת הגרסה העדכנית של העלון בקר בכתובת [www.philips.com/support](http://www.philips.com/support).
2. מפרטי SmartUniformity E-I Delta מצורפים לאריזה.
3. כדי לעדכן את קושחת הצג לגרסה החדשה ביותר, יש להוריד את תוכנת SmartControl מהאתר של Philips. צריך להיות מחוברים לרשת בעת עדכון הקושחה באופן אלחוטי ב-SmartControl.

תדר אנכי (Hz)	Resolution	תדר אופקי (kHz)
31.47	720 x 400	70.09
31.47	640 x 480	59.94
35.00	640 x 480	66.67
37.86	640 x 480	72.81
37.50	640 x 480	75.00
35.16	800 x 600	56.25
37.88	800 x 600	60.32
46.88	800 x 600	75.00
48.08	800 x 600	72.19
47.73	832 x 624	74.55
48.36	1024 x 768	60.00
56.48	1024 x 768	70.07
60.02	1024 x 768	75.03
44.77	1280 x 720	59.86
63.89	1280 x 1024	60.02
79.98	1280 x 1024	75.03
55.94	1440 x 900	59.89
65.29	1680 x 1050	59.95
89.48	1720 x 1440 PBP Mode	59.97
67.50	1920 x 1080	60.00
44.41	3440 x 1440	29.99
88.82	3440 x 1440	59.97
150.97	3440 x 1440	99.98
181.2	3440 x 1440	120
214.56	3440 x 1440	144
244.366	3440 x 1440	165.001

 הערה

לתשומת לבך, הרזולוציה המומלצת עבור הצג היא 3440 x 1440.  
לקבלת הביצועים המיטביים, ודא תמיד שכרטיס המסך מסוגל להגיע לרזולוציה ולקצב הרענון המרביים של צג Philips זה.

תבנית קלט תצוגה

	422/420	444/RGB	422/420	444/RGB	422/420		444/RGB	
	(HDMI2.1)	(HDMI2.1)	(DP1.4)	(DP1.4)	USBC@ USB3.2	USBC@ USB2.0	USBC@ USB3.2	USBC@ USB2.0
WQHD 165Hz 10bits	OK	OK	OK	OK	OK	OK	OK	OK
WQHD 120Hz 10bits	OK	OK	OK	OK	OK	OK	OK	OK
Lower resolution 8 bits/10 bits	OK	OK	OK	OK	OK	OK	OK	OK

HDMI 2.1 FRL(Fixed Rate Link) /USBC HBR3/ (דחיסת זרם תצוגה) DSC עם DP 1.4\*  
(DisplayPort High Bit Rate3 8.10Gbps)

## Power .9 Management (ניהול) צריכת חשמל

אם אתה משתמש בכרטיס מסך תואם VESA DPM או בתוכנה המותקנת במחשבך, הצג יוכל להפחית את צריכת ההספק באופן אוטומטי שלו כאשר הוא אינו בשימוש. אם מתקבל קלט מהמקלדת, מהעכבר או מהתקן קלט אחר, הצג יחזור אוטומטית לפעולה. הטבלה הבאה מציגה את צריכת ההספק ואת האותות של תכונה אוטומטית זו לחיסכון בהספק:

הגדרה לניהול צריכת הספק					
צבע נורית	הספק נצרך	סנכרון אנכי	סנכרון אופקי	וידאו	מצב VESA
לבן	64.9W (טיפוסי) 283.3W (מרב)	כן	כן	מופעל	פעיל
לבן (מהבהב)	0.5W (טיפוסי)	לא	לא	כבוי	Sleep (מצב המתנה)
כבוי	0.3W (טיפוסי)	-	-	כבוי	מצב כבוי

ההגדרות הבאות נעשות למדידת צריכת ההספק בתצוגה זו.

- רזולוציה טבעית: 1440 x 3440
- ניגודיות: 50%
- בהירות: 50% (CN:25%)
- טמפרטורת צבעים: 6500k עם תבנית לבן מלאה

 הערה

הנתונים עשויים להשתנות ללא הודעה.

# 10. שירות לקוחות ואחריות

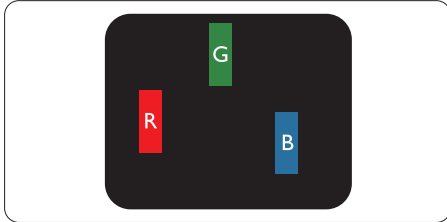
כבויים, שלושת תת הפיקסלים ייראו יחדיו כפיקסל שחור יחיד. שילובים נוספים של תת פיקסלים דולקים וחשוכים יופיעו כסינגלים יחידים בצבעים אחרים.

סוגי פגמים בפיקסלים

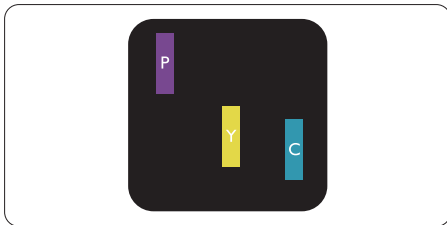
פגמים בפיקסלים ובתת פיקסלים נראים בתצוגה בצורת שונות. ישנן שתי קטגוריות של פגמים בפיקסלים וכן מספר סוגים של פגמים בתת פיקסלים בכל קטגוריה.

פגמי נקודות בהירות

פגמי נקודות בהירות מופיעים כפיקסלים או כתת פיקסלים אשר דולקים או "פעילים" תמיד. כלומר, נקודה בהירה היא תת פיקסל שבלט בתצוגה כאשר מוצגת תבנית כהה. קיימים סוגים של פגמים בנקודות לבנות.



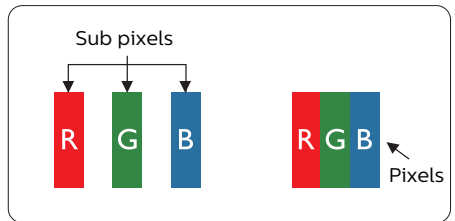
תת פיקסל אחד דולק בצבע אדום, ירוק או כחול.



- שני תת פיקסלים סמוכים דולקים:
- אדום + כחול = סגול
  - אדום + ירוק = צהוב
  - ירוק + כחול = ציאן (תכלת)

## 10.1 מדיניות פיקסלים פגומים בתצוגות שטוחות מתוצרת Philips

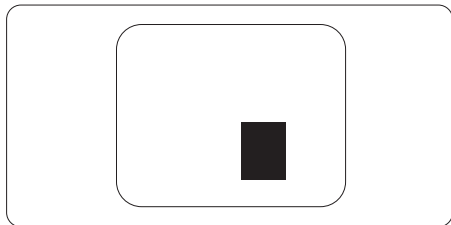
Philips שואפת לספק את המוצרים האיכותיים ביותר. הצג מיוצר בתהליכי הייצור המתקדמים ביותר בענף ותוך הקפדה על איכות. עם זאת, לעיתים לא ניתן להימנע מפגמים בפיקסלים או בתת הפיקסלים בפנל תצוגה מסוג TFT שבצגים השטוחים. אף יצרן אינו יכול לערוב לכך שכל הצגים יהיו נקיים מפיקסלים פגומים, אך Philips ערבה לכך שכל צג עם מספר בלתי מתקבל של פגמים יתוקן או יוחלף בכפוף לתנאי האחריות. הודעה זו מסבירה מהם הסוגים השונים של פגמים בפיקסלים וכן קובעת רמות פגם מקובלות עבור כל סוג. כדי שהצג יהיה זכאי לתיקון או להחלפה בכפוף לתנאי האחריות, מספר הפיקסלים הפגומים בצג TFT חייב לעלות על הערכים המקובלים הללו. לדוגמה, יחס תת הפיקסלים הפגומים בתצוגה לא יעלה על 0.0004%. בנוסף, Philips קבעה תקן מחמיר עוד יותר לסוגים מסויימים של שילובי פגמים בפיקסלים בהם קל יותר להבחין מאשר באחרים. מדיניות זו תקפה ברחבי העולם.



פיקסלים ותת פיקסלים

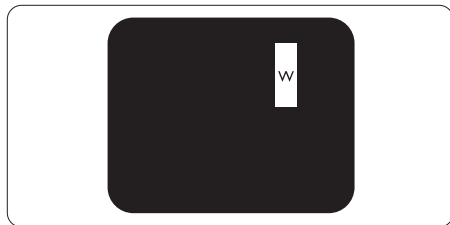
פיקסל, או רכיב תמונה, מורכב משלושה תת פיקסלים בצבעי היסוד אדום, ירוק וכחול. שילוב של פיקסלים רבים יוצר תמונה. אם כל תת הפיקסלים של פיקסל מסוים דולקים, שלושת תת הפיקסלים ייראו יחדיו כפיקסל לבן יחיד. אם כל תת הפיקסלים

קרבה בין פגמים בפיקסלים  
קל יותר לזהות פגמים בפיקסלים ובתת  
פיקסלים מאותו הסוג והסמוכים אחד לשני,  
ולכן Philips קבעה ערך סבילות גם עבור  
הקרבה בין פיקסלים פגומים.



### סבילות פגמים בפיקסלים

כדי שצג TFT שטוח מתוצרת Philips יעמוד  
בדרישות לתיקון או להחלפה בשל פיקסלים  
פגומים במהלך תקופת האחריות, על הפגמים  
בפיקסלים או בתת הפיקסלים לחרוג מערכי  
הסבילות המפורטים בטבלאות הבאות.



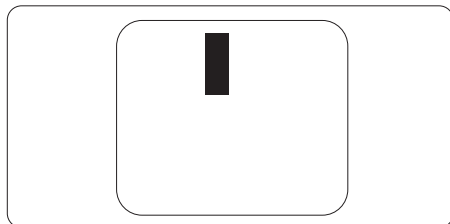
שלושה תת פיקסלים סמוכים דולקים (פיקסל  
לבן אחד).

### הערה

נקודה בהירה בצבע אדום או כחול חייבת  
להיות בהירה יותר ב-50 אחוזים מאשר  
הנקודות שסביבה, ואילו נקודה בהירה ירוקה  
בהירה ב-30 אחוזים יותר מאשר הנקודות  
הסמוכות לה.

### פגמי נקודות שחורות

פגמי נקודות שחורות מופיעים כפיקסלים  
או כתת פיקסלים כהים או "כבויים" תמיד.  
כלומר, נקודה כהה היא תת פיקסל שבולט  
בתצוגה כאשר מוצגת תבנית מוארת. אלה  
סוגים של פגמים בנקודות שחורות.



רמה מקובלת	פגמי נקודות בהירות
0	1 תת פיקסל דולק
0	2 תת פיקסלים סמוכים דולקים
0	3 תת פיקסלים סמוכים דולקים (פיקסל לבן אחד)
0	מרחק בין שתי נקודות בהירות ופגומות*
0	סך הנקודות הבהירות והפגומות מכל הסוגים
רמה מקובלת	פגמי נקודות שחורות
6 ומטה	1 תת פיקסל חשוך
1 ומטה	2 תת פיקסלים סמוכים חשוכים
0	3 תת פיקסלים סמוכים חשוכים
<15 מ"מ	מרחק בין שתי נקודות חשוכות ופגומות*
6 ומטה	סך הנקודות החשוכות והפגומות מכל הסוגים
רמה מקובלת	רמה מקובלת
6 ומטה	סך הנקודות הבהירות או החשוכות והפגומות מכל הסוגים

הערה 

1 או 2 תת פיקסלים פגומים = 1 נקודה פגומה



## 10.2 שירות לקוחות ואחריות

לקבלת פרטים אודות כיסוי האחריות ודרישות תמיכה נוספת התקפות באזורך, בקר בכתובת [www.philips.com/support](http://www.philips.com/support) website או צור קשר עם מרכז שירות הלקוחות המקומי של Philips. לבירור תקופת האחריות, אנא עיין בהצהרת האחריות שבמדריך המידע החשוב.

במקרה של אחריות לתקופה מורחבת, אם תרצה להאריך את תקופת האחריות הכללית ניתן לרכוש חבילת שירות למוצר שאינו באחריות ממרכז השירות המוסמך.

אם תהיה מעוניין בשירות זה, עליך לרכוש את השירות תוך 30 ימים קלנדריים ממועד הרכישה המקורי. במהלך התקופה המורחבת השירות יכלול איסוף, תיקון והחזרה, אך המשתמש ישא בכל העלויות הכרוכות בכך.

אם שותף השירות המוסמך לא יוכל לבצע את התיקונים בהתאם לחבילת האחריות המורחבת אנו מצא עבורך פתרון חלופי, אם ניתן, עד לתום תקופת האחריות המורחבת אותה רכשת.

אנא צור קשר עם נציג שירות לקוחות של Philips או עם מרכז הקשר המקומי (במספר שירות הלקוחות) לקבלת פרטים נוספים.

מספר שירות הלקוחות של Philips מופיע בהמשך.

• תקופת אחריות סטנדרטית מקומית	• תקופת אחריות מורחבת	• סה"כ תקופת אחריות
• כתלות באזור	• + שנה	• תקופת אחריות סטנדרטית מקומית +1
	• + שנתיים	• תקופת אחריות סטנדרטית מקומית +2
	• + 3 שנים	• תקופת אחריות סטנדרטית מקומית +3

\*\*יש לספק את הוכחת הרכישה המקורית ופרטים אודות רכישת אחריות מורחבת.

 הערה

אנא עיין במדריך המידע החשוב לבירור פרטי קו השירות האזורי, הזמין בדף התמיכה באתר [Philips.com](http://Philips.com).

# 11. פתרון בעיות ושאלות נפוצות

## 11.1 פתרון בעיות

עמוד זה מתאר בעיות אותן המשתמש יכול לתקן. אם הבעיה עדיין ממשיכה לאחר שניסית את הפתרונות הללו, צור קשר עם נציג שירות לקוחות של Philips.

### 1 בעיות שכיחות

אין תמונה (נורית ההפעלה כבוייה)

- ודא שכבל המתח מחובר לשקע החשמל ולגב הצג.

- תחילה, ודא שלחצן ההפעלה בחלק אחורי של הצג במצב כבוי, ולאחר מכן העבר אותו למצב פעיל.

אין תמונה (נורית ההפעלה לבנה)

- ודא שהמחשב פועל.

- ודא שכבל האות מחובר היטב למחשב.
- ודא שאין פגמים מעוקמים בכבל התצוגה בצד המחובר. אם כן, תקן או החלף את הכבל.

- ייתכן שהתכונה Energy Saving (חיסכון בצריכת אנרגיה) תופעל

במצב יוצג

Check cable connection

- ודא שכבל התצוגה מחובר היטב למחשב. (עיינ גם במדריך המהיר).
- ודא שאין פגמים מעוקמים בכבל התצוגה.
- ודא שהמחשב פועל.

הלחצן AUTO (אוטומטי) אינו פועל

- התכונה האוטומטית ישימה אך ורק במצב VGA אנלוגי. אם התוצאה אינה משביעה רצון, תוכל לבצע כיוונים דינמים מתפריט המסך.

### הערה

התכונה האוטומטית אינה זמינה במצב DVI-Digital משום שאין בה צורך.

סימנים גלויים של עשן או של ניצוצות

- אל תבצע פעולות לפתרון בעיות
- למען השמירה על הבטיחות, נתק מייד את הצג ממקור המתח הראשי
- צור מיד קשר עם נציג שירות הלקוחות של Philips.

### 2 בעיות בתמונה

התמונה אינה ממורכזת

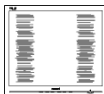
- כוון את מיקום התמונה באמצעות התכונה "Auto" (אוטומטי) בבקרות הראשיות של תפריט המסך.

- כוון את מיקום התמונה באמצעות Phase/Clock (פאזה/שעון) בבקרות הראשיות של תפריט המסך. התכונה זמינה רק עבור מצב VGA.

התמונה רוטטת בתצוגה

- ודא שכבל האות מחובר היטב אל כרטיס המסך או אל המחשב.

כעת יופיע הבהוב אנכי



- כוון את התמונה באמצעות התכונה "Auto" (אוטומטי) בבקרות הראשיות של תפריט המסך.

- מנע פסים אנכיים על ידי שימוש באפשרויות Phase/Clock (פאזה/שעון) בבקרות הראשיות של תפריט המסך. התכונה זמינה רק עבור מצב VGA.

כעת יופיע הבהוב אופקי



בטכנולוגיה הנוכחית. לפרטים נוספים  
אנא עיין במדיניות הפיקסלים.

\* נורית ההפעלה בהירה מדי ומפריעה

- תוכל לכוון את "נורית הפעולה" מהגדרות ה-LED שבבקורות הראשיות של תפריט המסך.

לקבלת סיוע נוסף, עיין בפרטי יצירת הקשר עם מחלקת השירות שבמדריך המידע החשוב וצור קשר עם נציג שירות לקוחות של Philips.

\* **התכונה משתנה בהתאם לתצוגה.**

## 11.2 שאלות ותשובות כלליות

ש1: כשאני מתקין את הצג, מה עלי לעשות אם מוצגת ההודעה 'Cannot display this video mode' (לא ניתן להשתמש במצב תצוגה זה)?

**תשובה:** רזולוציה מומלצת עבור צג זה: 3440 x 1440.

- נתק את כל הכבלים ולאחר מכן חבר את המחשב לצג זה:
- מתפריט Windows, פתח את התפריט התחל ובחר Settings (הגדרות) / Control Panel (לוח בקרה). בחלון Control Panel (לוח בקרה) בחר בסמל התצוגה. בתוך לוח הבקרה של התצוגה, עבור לכרטיסייה "Settings" (הגדרות). בכרטיסייה "Settings" (הגדרות), בתיבה "desktop area" (שטח שולחן העבודה, הסט את פס הגלילה האופקי למצב 3440 x 1440 פיקסלים.
- פתח את 'Advanced Properties' (מאפיינים מתקדמים) וקבע את הערך Refresh Rate (קצב רענון) כ-60Hz, ולאחר מכן לחץ OK (אישור).
- הפעל מחדש את המחשב וחזור על שלבים 2 ו-3 כדי לוודא שהמחשב שלך במצב 3440 x 1440.
- כבה את המחשב, נתק את הצג הישן וחבר בחזרה את צג ה-LCD מתוצרת Philips.
- הפעל את הצג ואת המחשב.

• כוון את התמונה באמצעות התכונה "Auto" (אוטומטי) בבקורות הראשיות של תפריט המסך.

• מנע פסים אנכיים על ידי שימוש באפשרויות

Phase/Clock (פאזה/שעון) בבקורות הראשיות של תפריט המסך. התכונה זמינה רק עבור מצב VGA.

התמונה מטושטשת, לא ברורה או כהה מדי.

• כוון את הגדרות הבהירות והניגודיות מתפריט המסך.

"תמונה צרובה" או "תמונת רפאים" ממשיכה להופיע גם לאחר כיבוי המכשיר.

• תצוגה של תמונה סטטית ללא שינויים במשך זמן רב עלולה לגרום ל"צריבה", הקרויה גם "תמונת רפאים" בצג. "צריבה" או "תמונת רפאים" היא תופעה מוכרת בטכנולוגיית צגי LCD. ברוב המקרים ה"צריבה" או "תמונת הרפאים" תיעלם בהדרגה לאחר זמן מה ולאחר כיבוי המכשיר.

• כאשר תצוגה נשאר ללא השגחה יש להפעיל תמיד תכנית שומר מסך עם תצוגה נעה.

• הפעל תמיד יישום לרענון התצוגה בצג ה-LCD אם מוצג תוכן שאינו משתנה.

• אי הפעלה של שומר המסך ואי שימוש ביישום לרענון של התצוגה מעת לעת עלול לגרום ל"צריבה" או "תמונת רפאים" ברמה חמורה אשר לא תיעלם ולא תהיה ניתנת לתיקון. הנזק האמור אינו מכוסה במסגרת האחריות.

התמונה מעוותת. הטקסט קופץ או מטושטש.

• קבע את רזולוציית התצוגה של המחשב כך שתהיה זהה לרזולוציה הטבעית והמומלצת של הצג.

נקודות ירוקות, אדומות, כחולות, שחורות ולבנות מופיעות בתצוגה

• הנקודות הנותרות תואמות למפרט הרגיל של תצוגה נזלית בה נעשה שימוש

ש2: מהו קצב הרענון המומלץ עבור צג LCD?

תשובה: קצב הרענון המומלץ עבור צג LCD הוא 60Hz, במקרה של הפרעה בתצוגה תוכל לקבוע אותו כ-165Hz ולבדוק אם הבעיה נפתרה.

ש3: מהם קובצי inf ו-icm? כיצד מתקנים את מנהלי ההתקן (inf ו-icm)?

תשובה: אלה הם קובצי מנהל ההתקן של הצג. בהתקנה הראשונית של הצג, ייתכן שתוצג בקשה במחשב לאספקת מנהלי ההתקן של הצג (קובצי inf ו-icm). פעל בהתאם להוראות שבמדריך המשתמש שברשותך, מנהלי ההתקן של הצג (קובצי inf ו-icm). יותקנו באופן אוטומטי.

ש4: כיצד אוכל לשנות את הרזולוציה?

תשובה: כרטיס המסך/מנהל ההתקן והתצוגה קובעים יחדיו מהן הרזולוציות הזמינות. ניתן לבחור ברזולוציה הרצויה מלוח הבקרה של Windows® באפשרות "Display properties" (מאפייני תצוגה).

ש5: מה ניתן לעשות אם איני מסתדר עם כיווני התצוגה באמצעות תפריט המסך?

תשובה: לחץ ➡, ולאחר מכן בחר באפשרות [Reset] (איפוס) כדי לטעון בחזרה את כל הגדרות ברירת המחדל.

ש6: האם צג ה-LCD עמיד בפני שריטות?

תשובה: בעיקרון, מומלץ שלא לחשוף את משטח התצוגה לזעזועים קשים והוא אף מוגן מפני חפצים חדים או קהים. במהלך הטיפול בתצוגה, ודא שלא מופעל לחץ או כוח על צד משטח הפנל. דבר זה עלול להשפיע על תנאי האחריות שניתנה.

ש7: כיצד יש לנקות את משטח ה-LCD?

תשובה: לניקוי רגיל יש להשתמש במטלית נקייה ורכה. לניקוי יסודי, יש

להשתמש באלכוהול איזופרופילי. אין להשתמש בחומרים ממיסים כגון אלכוהול אתיל, אתנול, אצטון, הקסן וכדומה.

ש8: האם ניתן לשנות את הגדרות הצבעים של התצוגה?

תשובה: כן, ניתן לשנות את הגדרות הצבעים באמצעות בקרות תפריט המסך ועל פי הנהלים הבאים,

- לחץ ➡ כדי להציג את תפריט המסך
- לחץ ↓ כדי לבחור באפשרות [Color] (צבע), ולאחר מכן לחץ ➡ כדי לעבור להגדרות הצבעים. שלושת ההגדרות הבאות תוצגנה.
  1. Color Temperature (טמפרטורת צבעים): Native (טבעית), 5000K, 6500K, 7500K, 8200K, 9300K ו-11500K. בהגדרה בטווח 5000K, התצוגה תיראה "חמימה, עם גוונים בצבע אדום-לבן", ואיחלו ערך 11500K יפיק "גוון קריר, כחול לבן".
  2. sRGB: זו הגדרת הצבעים הסטנדרטית אשר מבטיחה מעבר תקין של צבעים בין התקנים (כגון מצלמות דיגיטליות, תצוגות, מדפסות, סורקים וכדומה).
  3. הגדרת משתמש: המשתמש יכול לבחור הגדרת צבע מועדפת על ידי כיוון של הצבע האדום, הירוק והכחול.

## הערה

מידת צבע האור שמוקרן מאובייקט כאשר הוא מחומם. הערך הנמדד מבוטא בקנה מידה אבסולוטי (מעלות קלווין). טמפרטורות קלווין נמוכות יותר כגון 2004K מייצגות אדום; טמפרטורות גבוהות יותר כגון 9300K מייצגות כחול. הטמפרטורה הניטרלית היא לבן, 6504K-ב.

ש9: האם ניתן לחבר את צג ה-LCD לכל מחשב PC או Mac או לתחנת עבודה?

תשובה: כן. כל צג ה-LCD מתוצרת Philips תואמים באופן מלא למחשבי PC ו-Mac סטנדרטים ולתחנות עבודה. ייתכן שיהיה צורך במתאם כדי לחבר

ההודעה "Attention" (שים לב) כדי להציג את סטטוס הנעילה, כפי שמודגם בתרשימים הבאים.

Monitor control unlocked

Monitor controls locked

14: היכן ניתן למצוא את מדריך המידע החשוב שהוזכר ב-EDFU?

תשובה: ניתן להוריד את מדריך המידע החשוב מדף התמיכה שבאתר "Philips".

את הצג למערכת Mac. לפרטים נוספים, אנא צור קשר עם נציג המכירות של Philips.

10: האם צגי ה-LCD של Philips תואמים לתקן הכנס-הפעל?

תשובה: כן, הצגים תואמים לתקן הכנס-הפעל של Windows 11/10/8.1/8 /Mac OS X.

11: מה המשמעות של צריבת תמונה או תמונת רפאים בצגי LCD?

תשובה: תצוגה של תמונה סטטית ללא שינויים במשך זמן רב עלולה לגרום ל"צריבה", הקרויה גם "תמונת רפאים" בצג. "צריבה" או "תמונת רפאים" היא תופעה מוכרת בטכנולוגיית צגי LCD. ברוב המקרים ה"צריבה" או "תמונת הרפאים" תיעלם בהדרגה לאחר זמן מה ולאחר כיבוי המכשיר. כאשר תצוגה נשאר ללא השגחה יש להפעיל תמיד תכנית שומר מסך עם תצוגה נעה. הפעל תמיד יישום לרענון התצוגה בצג ה-LCD אם מוצג תוכן שאינו משתנה.

 אזהרה

אי הפעלה של שומר המסך ואי שימוש ביישום לרענון של התצוגה מעת לעת עלול לגרום ל"צריבה" או "תמונת רפאים" ברמה חמורה אשר לא תיעלם ולא תהיה ניתנת לתיקון. הנזק האמור אינו מכוסה במסגרת האחריות.

12: מדוע לא מופיע טקסט חד ומופיעים סימנים משוננים?

תשובה: צג ה-LCD שברשותך פועל במיטבו ברזולוציה הטבעית של 3440 x 1440. לקבלת התצוגה המיטבית, יש להשתמש ברזולוציה זו.

13: כיצד ניתן לשחרר/לנעול את מקש הקיצור שלי?

תשובה: לחץ ↓ למשך 10 שניות כדי לנעול או לשחרר את מקש הקיצור. פעולה זו תגרום להצגת

## 11.3 שאלות ותשובות בנוגע Multiview-7

ש1: האם ניתן להגדיל את תת חלון PIP?  
תשובה: כן, ניתן לבחור מבין שלושה גדלים:  
[Small (קטן)], [Middle (בינוני)],  
[Large (גדול)]. תוכל ללחוץ →  
כדי להציג את תפריט המסך. בחר  
באפשרות [PIP Size] (גודל PIP)  
המועדפת מהתפריט הראשי  
[PIP / PBP].

ש2: כיצד ניתן להאזין לשמע בנפרד  
מוידאו?

תשובה: לרוב, מקור השמע מקושר למקור  
התמונה הראשי. אם תרצה לשנות את  
אות מקור השמע, תוכל ללחוץ → כדי  
לפתוח את תפריט המסך. בחר במקור  
השמע הרצוי [Audio Source] (מקור  
שמע) עבור התפריט הראשי [Audio]  
(שמע).

לתשומת לבך, בפעם הבאה שתפעיל  
את הצג, התצוגה תבחר כברירת  
מחדל במקור השמע בו בחרת בפעם  
הקודמת. אם תרצה לשנות שוב  
את ההגדרה, יהיה עליך לבצע את  
הפעולות הללו שוב ולבחור מקור שמע  
חדש אשר יהפוך ל"ברירת המחדל".

ש3: מדוע תת החלון מהבהב כשאני  
מאפשר מצב PIP/PBP?

תשובה: הסיבה לכך היא שמקור הוידאו  
בתת החלון פועל לפי תזמון שזור  
(i-timing). שנה את מקור האות של  
תת החלון כך יפעל בהתאם לתזמון  
פרוגרסיבי (P-timing).



© 2022 TOP Victory Investments Ltd. כל הזכויות שמורות.

מוצר זה מיוצר ונמכר באחריות חברת Top Victory Investments Ltd, ו-Top Victory Investments Ltd. היא מעניקת האחריות בנוגע למוצר זה. Philips והסמל Philips Shield הם סימני מסחר רשומים של Koninklijke Philips N.V. והם נמצאים בשימוש בכפוף לרישיון.

המפרט עשוי להשתנות ללא הודעה.

גרסה: 34M2C7600ME1T