

PHILIPS

Brilliance

326P1



www.philips.com/welcome

JA	ユーザーマニュアル	1
	カスタマサポートと保証	25
	トラブルシューティング& FAQ	28

目次

1. 重要	1
1.1 安全のための注意事項とメンテナンス	1
1.2 表記の説明	2
1.3 製品と梱包材料の廃棄	3
2. ディスプレイをセットアップする ..	4
2.1 取り付け	4
2.2 ディスプレイを操作する	8
2.3 内蔵 Windows Hello™ ポップアップウェブカメラ	12
2.4 VESA 取り付け用にベースアセンブリの取りはずし	14
3. 画像の最適化	15
3.1 SmartImage	15
3.2 SmartContrast	16
4. コンピューター視覚症候群 (CVS) を防止するための設計	17
5. PowerSensor™	18
6. デイジーチェーン機能	19
7. 技術仕様	20
7.1 解像度とプリセットモード	23
8. 電源管理	24
9. カスタマサポートと保証	25
9.1 Philips のフラットパネルディスプレイ画素欠陥ポリシー	25
9.2 カスタマサポートと保証	27
10. トラブルシューティング & FAQ ..	28
10.1 トラブルシューティング	28
10.2 一般FAQ	29

1. 重要

このユーザーマニュアルは、Philips ディスプレイを使用するユーザーを対象にしています。ディスプレイを使用する前に、本ユーザーマニュアルをよくお読みください。ディスプレイの取り扱いに関する重要な情報と注意が記載されています。

Philips 保証は、その取り扱い指示に従い製品を使用目的に沿って適切に取り扱い、購入日、販売店名および製品のモデルと製造番号が記載されたオリジナルインボイスまたは現金領収書を提示した場合に適用されます。

1.1 安全のための注意事項とメンテナンス

⚠ 警告

本書で指定していない制御、調整または手順を使用すると、感電、電氣的障害、機械的災害につながる可能性があります。

コンピュータのディスプレイを接続して使用するときは、これらの指示を読み、従ってください。

取り扱い

- モニターを直射日光やきわめて明るい光にさらしたりせず、他の熱源から離れた位置に設置してください。これらの環境に長時間さらされると、モニタが変色したり損傷する結果を招きます。
- ディスプレイにオイルが付着しないようにしてください。オイルは、ディスプレイのプラスチック製カバーを損傷させる可能性があります。その場合、保証は無効になります。
- 通気口に落下する可能性のある物体を取り除き、モニタの電子機器の適切な冷却を妨げないようにしてください。
- キャビネットの通気口を塞がないでください。
- モニタの位置を定めているとき、電源プラグとコンセントに容易に手が届くことを確認してください。
- 電源ケーブルやDC電源コードを取り外すことでモニタの電源をオフにする場合、6秒待ってから電源ケーブルやDC電源コードを取り付けて通常操作を行ってください。

- 必ず、本製品に同梱されている電源コードを使用してください。電源コードが入っていない場合、カスタムサポートにお問い合わせください。（重要情報マニュアルに記載されているサービス連絡先情報を参照してください。）
- 指定された電源で動作させてください。必ず指定の電源でモニターを操作してください。誤った電圧で使用すると故障の原因となり、火災や感電の原因となります。
- ケーブルを保護してください。電源ケーブルや信号ケーブルを引っ張ったり曲げたりしないでください。モニターやその他の重いものをケーブルの上に置かないでください。ケーブルが損傷した場合、火災や感電の原因となる場合があります。
- 操作中、モニタに強い振動を与えたり、衝撃を加えないでください。
- パネルがベゼルから外れるなどの損傷を防止するため、ディスプレイを-5度以上下向きに傾けないようにしてください。-5度下向き傾き最大角度を超え、ディスプレイが損傷した場合、保証の対象外となります。
- 操作または輸送中、またLCDを強く打ったり落としたりしないでください。
- USB タイプ C ポートは、IEC 62368-1 または IEC 60950-1 に準拠する防火エンクロージャー付きの指定された機器にのみ接続することができます。
- モニターの過度の使用は目の不快感を引き起こす可能性があります。ワークステーションにおいて、あまり頻繁ではない長い休憩よりも短い休憩をとることをお勧めします。例えば、50 ~ 60 分の連続画面使用後の 5 ~ 10 分の休憩は、2 時間ごとの 15 分間の休憩よりも効果が高い可能性があります。一定時間画面を使用している間、以下を行い、目の疲れから目を解放するようにしてください：
 - 長時間画面を注視した後は、さまざまな距離を見てみましょう。
 - 作業中に意識的に瞬きをしてみましょう。
 - ゆっくりと目を閉じ、目をキョロキョロさせて、目をリラックスさせてみましょう。
 - 画面をあなたの座高にあわせて、適切な高さで角度にしてみました。
 - 明るさとコントラストを適切なレベルに調整してみましょう。
 - 環境照明を画面の明るさに似た明るさに調整し、蛍光灯やあまり光を反射しない表面を避けましょう。
- 症状がある場合は、かかりつけの医師に相談してみましょう。

1. 重要

メンテナンス

- ディスプレイの損傷を防ぐため、LCD パネルに過剰な圧力をかけないでください。ディスプレイを動かすときは、フレームをつかんで持ち上げてください。LCD パネルに手や指を置いてディスプレイを持ち上げないでください。
- オイルを主成分とする清浄液は、プラスチック製カバーを損傷させる可能性があります。その場合、保証は無効になります。
- 長時間使用しない場合は、電源プラグを抜いてください。
- 汚れのふき取りには、柔らかい布をご使用ください。落ちにくい場合は少量の水で湿らせた布でふき取ってください。ただし、アルコール、アンモニアベースの液体などの有機溶剤は絶対に使用しないでください。
- 感電や装置の永久的な損傷の原因となるため、ディスプレイを埃、雨、水、湿気の多い環境にさらさないでください。
- ディスプレイが濡れた場合は、できるだけ速やかに乾いた布で拭いてください。
- ディスプレイに異物や水が入った場合は、直ちに電源をオフにし、電源コードを抜いてください。異物や水を取り除き、カスタマケアセンターにご連絡ください。
- 熱、直射日光、極端な低温にさらされる場所でディスプレイを保管したり、使用しないでください。
- ディスプレイの性能を維持し、長く使用するために、ディスプレイは次の温度および湿度範囲の環境で使用してください。
 - 温度: 0 ~ 40° C 32-104° F
 - 湿度: 20 ~ 80% RH

焼き付き/ゴースト像に関する重要な情報

- ディスプレイの前を離れるときは、常にスクリーンセーバーをオンにしてください。静止コンテンツを表示している場合、定期的にスクリーンリフレッシュアプリケーションを起動してください。長時間静止画像を表示すると、画面に「焼き付き」、「後イメージ」または「ゴースト像」が表示される原因となります。
- スクリーンセーバーやスクリーンリフレッシュアプリケーションをアクティブにしないと、「焼き付き」、「後イメージ」、「ゴースト像」症状はひどくなり、消えることも修理することもできなくなります。これらに起因する故障は保証には含まれません。

⚠ 警告

スクリーンセーバーや定期的スクリーンリフレッシュアプリケーションをアクティブにしないと、「焼き付き」、「後イメージ」、「ゴースト像」症状はひどくなり、消えることも修理することもできなくなります。これらに起因する故障は保証には含まれません。

スト像」症状はひどくなり、消えることも修理することもできなくなります。上で触れた損傷は保証には含まれません。

修理

- ケースカバーは専門の修理技術者以外は絶対に開けないでください。
- マニュアルが必要な場合、最寄りのサービスセンターにお問い合わせください。(重要情報マニュアルに記載されているサービス連絡先情報を参照してください。)
- 輸送情報については、「技術仕様」を参照してください。
- 直射日光下の車内/トランクにディスプレイを放置しないでください。

ⓘ 注

ディスプレイが正常に作動しない場合、または本書に記載された手順がわからない場合、カスタマケアセンターにお問い合わせください。

1.2 表記の説明

次のサブセクションでは、本書で使用する表記法について説明します。

注、注意、警告

本書を通して、テキストのブロックにはアイコンが付き、太字またはイタリック体で印刷されています。これらのブロックには注、注意、警告が含まれます。次のように使用されます。

ⓘ 注

このアイコンは重要な情報とヒントを示し、コンピュータシステムをもっと有効に活用する助けとなるものです。

⚠ 注意

このアイコンは、ハードウェアの損傷の可能性またはデータの損失を避ける方法に関する情報を示します。

⚡ 警告

このアイコンは負傷する可能性を示し、その問題を避ける方法を示します。

警告にはかわりの形式で表示され、アイコンが付かない場合もあります。このような場合、警告を具体的に提示することが関連する規制当局から義務づけられています。

1. 重要

注

アース接続は必ず電源プラグを電源につなぐ前に行ってください。

又、アース接続を外す場合は、必ず電源プラグを切り離してから行ってください。

1.3 製品と梱包材料の廃棄

廃電気電子機器 - WEEE



This marking on the product or on its packaging illustrates that, under European Directive 2012/19/EU governing used electrical and electronic appliances, this product may not be disposed of with normal household waste. You are responsible for disposal of this equipment through a designated waste electrical and electronic equipment collection. To determine the locations for dropping off such waste electrical and electronic, contact your local government office, the waste disposal organization that serves your household or the store at which you purchased the product.

Your new monitor contains materials that can be recycled and reused. Specialized companies can recycle your product to increase the amount of reusable materials and to minimize the amount to be disposed of.

All redundant packing material has been omitted. We have done our utmost to make the packaging easily separable into mono materials.

Please find out about the local regulations on how to dispose of your old monitor and packing from your sales representative.

Taking back/Recycling Information for Customers

Philips establishes technically and economically viable objectives to optimize the environmental performance of the organization's product, service and activities.

From the planning, design and production stages, Philips emphasizes the important of making products that can easily be recycled. At Philips, end-of-life management primarily entails participation in national take-back initiatives and recycling programs whenever possible, preferably in cooperation with competitors, which recycle all materials (products and related packaging material) in accordance with all Environmental Laws and taking back program with the contractor company.

Your display is manufactured with high quality materials and components which can be recycled and reused.

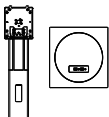
To learn more about our recycling program please visit

<http://www.philips.com/a-w/about/sustainability.html>

2. ディスプレイをセットアップする

2.1 取り付け

1 パッケージに含まれるもの



* Stand/Base



Power



* DP



* HDMI



*USB C-C/A



*USB C-A



*USB C-C

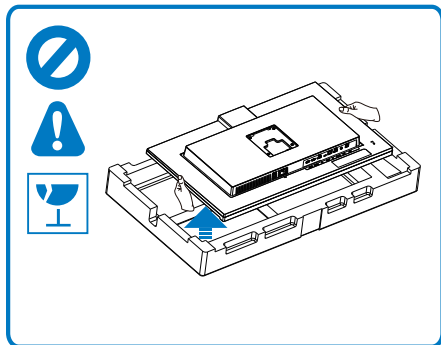
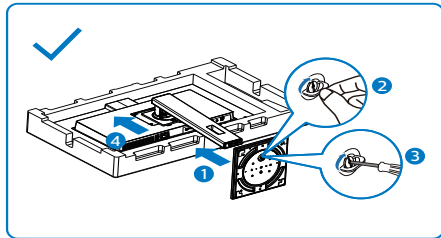
* 国によって異なる

注

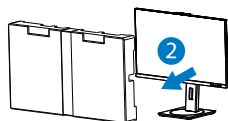
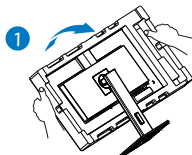
販売する国・地域により付属されるケーブルが異なる場合がございます。ケーブル付属は別紙のケーブル付属リストをご参照ください。

2 ベースの取り付け

- 1 このモニタを十分に保護し、モニタの傷や損傷を避けるため、モニタを下向きにしてベース取り付け用のクッションに入れてください。

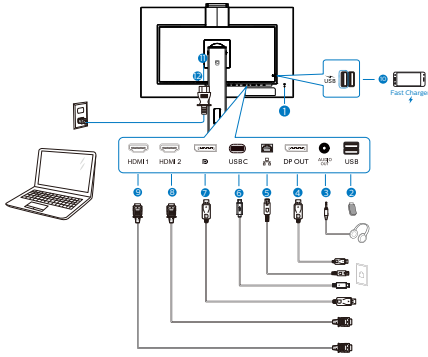


2. 両手でネックを保持します。
 - (1) VESA マウント部の掛け金がロックされるまでゆっくりとスタンドを取り付けます。
 - (2) ベースをスタンドにそっと取り付けます。
 - (3) 指を使ってベース下部にあるねじを締め付け、ベースをスタンドにしっかり固定します。
3. ベースを取り付けたら、両手でモニターと発泡スチロールを一緒にしっかりと保持して立てます。発泡スチロールを引き出してください。発泡スチロールを引き出すときは、パネルの破損を避けるため、パネルを絞らないでください。

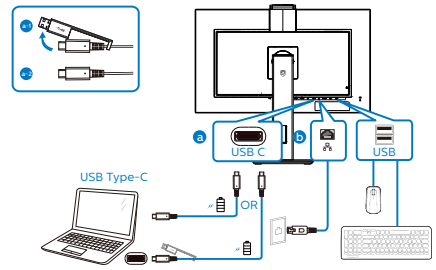


2. ディスプレイをセットアップする

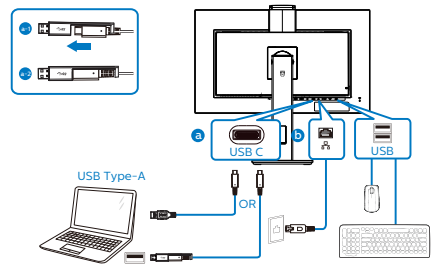
3 PCに接続する



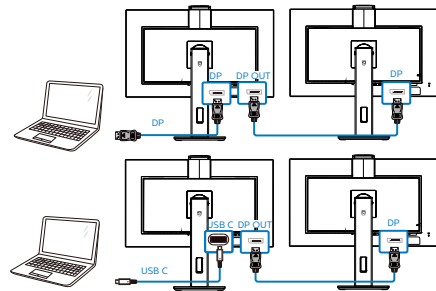
USB docking (USB C-C)



USB docking (USB A-C)



Multi-stream transport



- ❶ Kensington ロック
- ❷ USB ダウンストリーム
- ❸ イヤホンジャック
- ❹ DisplayPort 出力
- ❺ RJ-45 入力
- ❻ USB Type-C 入力
- ❼ ディスプレイポート入力
- ❽ HDMI2 入力

2. ディスプレイをセットアップする

- 9 HDMI 入力
- 10 USB ダウンストリーム / USB 高速充電器
- 11 AC 電源入力
- 12 電源スイッチ

PCに接続する

1. 電源コードをディスプレイ背面にしっかり接続します。
2. コンピュータの電源をオフにして、電源ケーブルを抜きます。
3. ディスプレイ信号ケーブルを、コンピュータ背面のビデオコネクタに接続します。
4. コンピュータとディスプレイの電源コードをコンセントに差し込みます。
5. コンピュータとディスプレイの電源をオンにします。ディスプレイに画像が表示されたら、接続は完了です。

注

USB C に接続している間、モニターから画像を表示するには、10 秒程度かかることがあります。

4 RJ45 用 USB C ドライバのインストール

USB C ドッキングディスプレイを接続する前に、必ず、USB C ドライバをインストールしてください。

バンドルされている場合は CD ディスクから「LAN ドライバー」を検索してください。あるいは、Philips Web サイトのサポートページにアクセスして、ドライバーをダウンロードしてください。モニターを工場出荷時設定にリセットする場合は、必ず、OSD メニューで、「USB スタンバイモード」を「オン」に選択してください。

インストール手順に従ってください:

1. お使いのシステムに適合する LAN ドライバをインストールしてください。
2. インストールするドライバーを再度確認し、Windows の指示に従い、インストールを進めてください。
3. インストールに成功すると「成功」と表示されます。
4. インストールを完了後、コンピュータを再起動してください。

5. プログラムインストール済みリストに「Realtek USB イーサネットネットワークアダプタ」が表示されるようになりました。
6. 最新の更新されたドライバが利用可能であることを確認するため、上記の Web リンクを定期的に確認することをお勧めします。

注

必要に応じて、MAC アドレス複製ツールについては、Philips のサービスホットラインにお問い合わせください。

2. ディスプレイをセットアップする

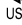
5 USB ハブ

国際的なエネルギー標準に準拠するために、このディスプレイの USB ハブ / ポートはスタンバイモードとオフモードの間、無効になります。

この状態のとき、接続されている USB デバイスは動作しません。

USB 機能をずっと「オン」の状態にするには、OSD メニューに移動し、「USB 待機モード」を選択し、これを「オン」状態に切り替えます

6 充電用 USB

このディスプレイには USB ポートがあり、USB 充電など、標準的な電力を出力できます (パワーアイコン  で識別可能)。そのポートからスマートフォンを充電したり、外付け HDD に電力を供給したりできます。この機能を利用するには、ディスプレイの電源を常に入れておく必要があります。

一部の Philips ディスプレイでは、“スリープ” / モードモードに入ると、デバイスの給電・充電が停止することがあります (白のパワー LED が点滅します)。その場合、OSD メニューに入り、“USB Standby Mode” を選択し、“オン” に切り替えてください (初期設定はオフです)。これで、モニターがスリープ / モードモードに入っても、USB 給電・充電機能が維持されます。

Audio	USB	On <input checked="" type="checkbox"/>
	USB Standby Mode	Off
Color		
Language		
OSD Setting		
USB Setting		
Setup		
^		

⚠ 警告

ワイヤレスマウス、キーボード、ヘッドホンなどの USB 2.4 GHz ワイヤレスデバイスは、USB 3.2 以降のバージョンの高速信号デバイスにより干渉を受け、無線伝送の効率が低減する可能性があります。これが発生した場合は、次の方法を試して、干渉の影響を低減させてください。

- USB 2.0 レシーバーを USB 3.2 以降のバージョンの接続ポートから離してください。
- 標準の USB 延長ケーブルまたは USB ハブを使用して、ワイヤレスレシーバーと USB 3.2 以降のバージョンの接続ポートとの間の空間を広げてください。

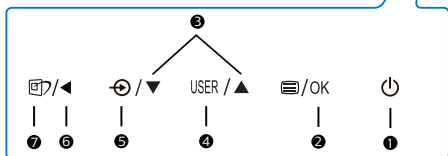
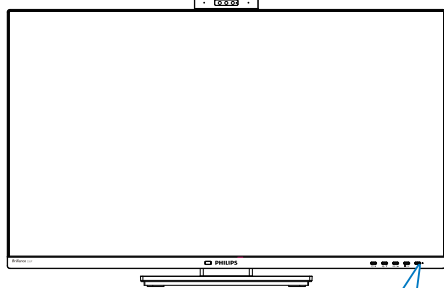
ⓘ 注

電源スイッチでモニターの電源を切った場合、すべての USB ポートがオフになります。

2. ディスプレイをセットアップする

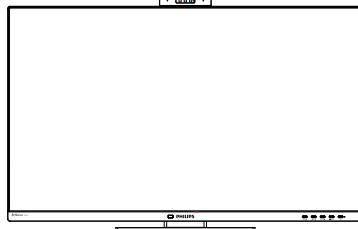
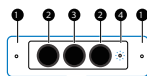
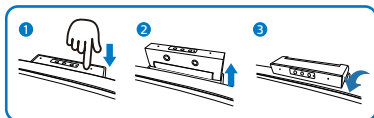
2.2 ディスプレイを操作する

1 コントロールボタンの説明



①	⏻	電源のオン / オフを切り換えます。
②	☰/OK	OSD メニューにアクセスします。 OSD 調整を確認します。
③	▲ ▼	OSD メニューを調整します。
④	USER	ユーザーのお気に入りキー。 OSD から自分専用のお気に入りの機能をカスタマイズして、「ユーザーキー」にします。
⑤	↻	信号入力ソースを変更します。
⑥	◀	前の OSD レベルに戻ります。
⑦	🖼️	SmartImage ホットキー。次の 9 つのタイプから選択します：EasyRead、Office(オフィス)、Photo(写真)、Movie(動画)、Game(ゲーム)、Economy(エコノミー)、LowBlue Mode(LowBlue モード)、SmartUniformity(スマートユニフォーミティ)、Off(オフ)。

2 ウェブカメラ



①	マイク
②	顔識別の IR
③	2.0 メガピクセルウェブカメラ
④	ウェブカメラの動作ライト

2. ディスプレイをセットアップする

OSDメニュー

以下は、オンスクリーンディスプレイのメニュー一覧です。後でさまざまな調整を行いたいときに、こちらを参照してください。

Main menu	Sub menu	
PowerSensor	On Off	— 0,1,2,3,4
LightSensor	On Off	
LowBlue Mode	On Off	— 1,2,3,4
Input	1 HDMI 1.4 2 HDMI 1.4 DisplayPort USB C	
Picture	SmartImage	— EasyRead/Office/Photo/Movie/Game/Economy/ LowBlue Mode/SmartUniformity/Off
	Picture Format	— Wide screen, 4:3, 1:1
	Brightness	— 0-100
	Contrast	— 0-100
	Sharpness	— 0-100
	SmartResponse	— Off, Fast, Faster, Fastest
	SmartContrast	— On, Off
	Gamma	— 1.8, 2.0, 2.2, 2.4, 2.6
	Pixel Orbiting	— On, Off
	Over Scan	— On, Off
Audio	Volume	— 0-100
	Mute	— On, Off
Color	Color Temperature	— Native,5000K,6500K,7500K,8200K,9300K,11500K
	sRGB	
	User Define	— Red: 0-100 Green: 0-100 Blue: 0-100
Language	English, Deutsch, Español, Ελληνική, Français, Italiano, Magyar, Nederlands, Português, Português do Brasil, Polski, Русский, Svenska, Suomi, Türkçe, Čeština, Українська, 简体中文, 繁體中文, 日本語, ភាសាខ្មែរ	
OSD Setting	Horizontal	— 0-100
	Vertical	— 0-100
	Transparency	— Off, 1, 2, 3, 4
	OSD Time Out	— 5s, 10s, 20s, 30s, 60s
	User Key	— PowerSensor, Brightness, Volume
USB Setting	USB	— USB 3.2, USB 2.0
	USB Standby Mode	— On, Off
Setup	Power LED	— 1,2,3,4
	Resolution Notification	— On, Off
	DP Out Multi-Stream	— Clone, Extend
	Reset	— Yes, No
	Information	

5 解像度アラート

このディスプレイは、ネイティブ解像度 2560x1440 で最高の性能を発揮するように設計されています。ディスプレイが異なる解像度で作動している場合は、画面にアラートが表示されます：Use 2560x1440 for best results (2560x1440 を使用してください)

解像度アラートの表示は、OSD (オンスクリーンディスプレイ) メニューの Setup (セットアップ) からオフに切り替えることができます。

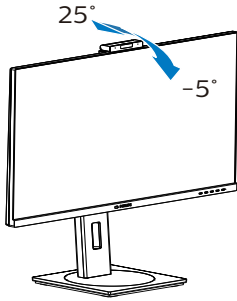
注

- このモニターの USB C 入力の USB ハブのデフォルト設定は、「USB 3.2」です。サポートする最大解像度は、グラフィックスカードの能力に依存します。お使いの PC が HBR 3 に対応していない場合は、USB 設定で、USB 2.0 を選択してください。サポートされる最大解像度は 2560 x 1440 @60Hz になります。**☰ ボタン > USB 設定 > USB > USB 2.0 を押します**
- イーサネット速度が遅いと感じる場合は、OSD メニューに進み、最大 1G の LAN 速度をサポートする USB3.2 を選択してください。

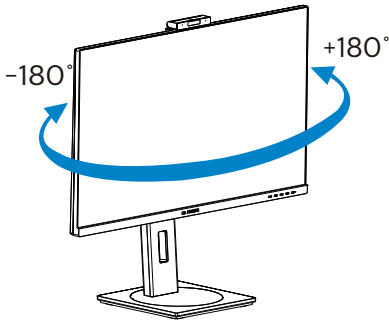
2. ディスプレイをセットアップする

6 向度調整

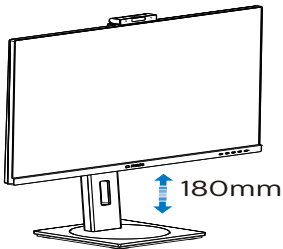
チルト



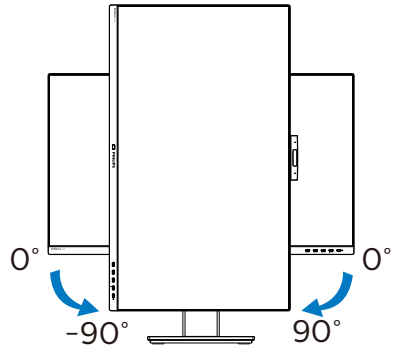
スイベル



高さ調節



ピボット



⚠ 警告

- ・ パネルが外れるなどの画面の損傷を防止するため、ディスプレイを-5度以上下向きに傾けないようにしてください。
- ・ ディスプレイの角度を調整しているときに、画面を押さないようにしてください。ベゼルのみを持つようにしてください。

2.3 内蔵 Windows Hello™ ポップアップウェブカメラ

1 内蔵 Windows Hello™ ポップアップウェブカメラとは？

Philipsの革新的かつ安全なウェブカメラは、必要なときにポップアップし、使用していないときにモニタにしっかりと収まります。このウェブカメラには、Windows Hello 顔認識用の高度なセンサーも装備されており、パスワードよりも3倍も速く2秒以内にWindowsデバイスに簡単にログインできます。

2 Windows Hello™ ポップアップウェブカメラを有効にする方法

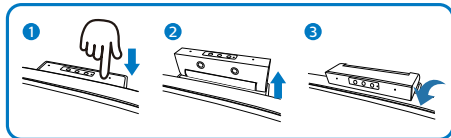
Windows Hello ウェブカメラ搭載 Philips モニタは、PC から USB ケーブルをこのモニタの「USB C」ポートに接続するだけで有効になります。Windows Hello ウェブカメラは、Windows10 の Windows Hello 設定が完了している限り、動作可能です。設定については、次の Windows の公式サイトを参照してください：<https://support.microsoft.com/help/4028017/windows-learn-about-windows-hello-and-set-it-up>

Windows Hello の顔認識を設定するには、Windows 10 システムが必要です。Windows 10 よりも低いエディションまたは Mac OS では、ウェブカメラは顔認識機能なしで動作することができます。Windows7 では、このウェブカメラを有効にするために、ドライバが必要です。

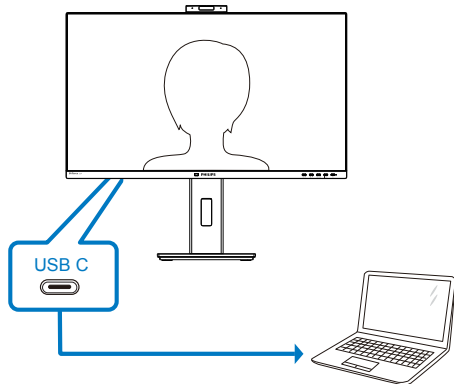
オペレーティングシステム	ウェブカメラ	Windows Hello
Win7	あり1*	なし
Win8	あり	なし
Win8.1	あり	なし
Win10	あり	あり

設定については、次の手順に従ってください：

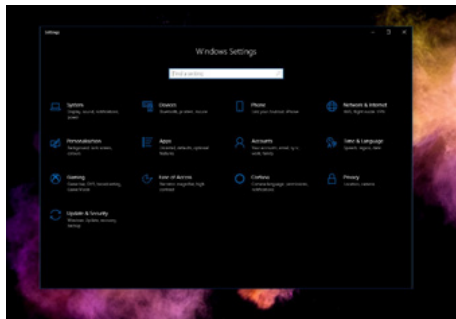
1. このモニタの上部にある内蔵ウェブカメラを押して、前面に回します。



2. お使いのPCのUSBケーブルをこのモニタの「USB C」ポートに接続します



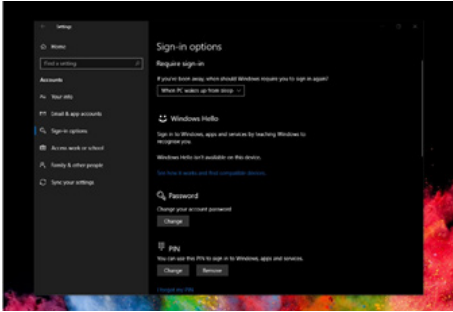
3. Windows 10でのWindows Hello用の設定
 - a. 設定アプリで、**Account(アカウント)** をクリックします。



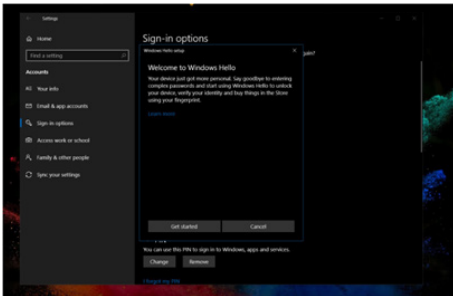
- b. サイドバーの **Sign-in Option(サインインオプション)** をクリックします。
- c. Windows Helloを使用する前にPINコードを設定する必要があります。こ

2. ディスプレイをセットアップする

れを追加すると、Helloのオプションがロック解除されます。



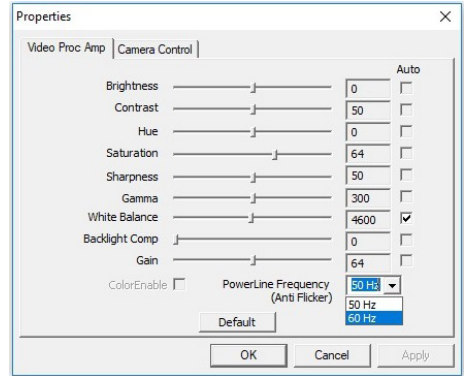
d. Windows Helloで設定できるオプションが表示されます。



e. 「Get started」(開始) をクリックします。設定は完了です。

注

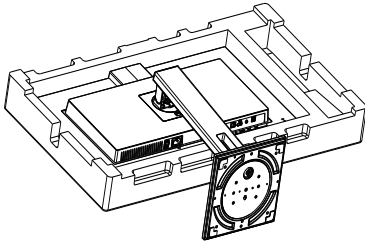
1. 最新の情報にアクセスするには、Windowsの公式サイトに常にアクセスしてください。EDFUの情報は、予告なしに変更される場合があります。
2. 地域により電圧が異なるため、電圧設定が不一致の場合、このウェブカメラを使用する際にリップルが発生する可能性があります。お住まいの地域の電圧と同じ電圧に設定してください。



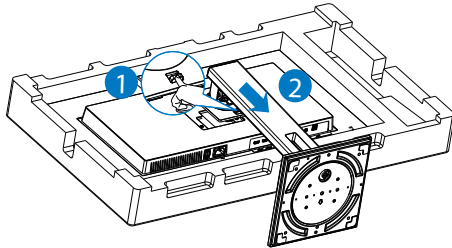
2.4 VESA 取り付け用にベースアセンブリの取りはずし

破損や負傷を防ぐため、モニターベースの取り外しを始める前に下記の指示に従ってください。

1. ディスプレイを画面を下にして平らな場所に置きます。このとき、画面にひっかき傷が付いたり損傷しないように、柔らかい布などを敷いてください。

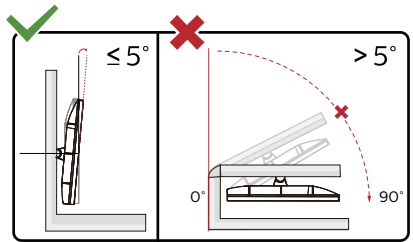
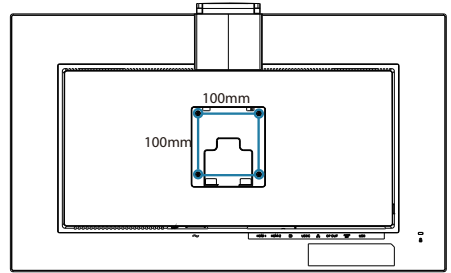


2. リリースボタンを押したまま、スタンドを傾けて、スライドしてはずします。



注

このディスプレイは 100mm x 100mm VESA 準拠の取り付けインターフェースに対応しています。



* ディスプレイのデザインは、これらの図とは異なる場合があります。

警告

- パネルが外れるなどの画面の損傷を防止するため、ディスプレイを-5度以上上下向きに傾けないようにしてください。
- ディスプレイの角度を調整しているときに、画面を押さないようにしてください。ベゼルのみを持つようにしてください。

3. 画像の最適化

3.1 SmartImage

1 これは何ですか？

SmartImageはさまざまな種類のコンテンツ用のディスプレイを最適化するようにプリセットされて、輝度、コントラスト、色、シャープネスをリアルタイムでダイナミックに調整します。テキストアプリケーションで作業しているか、画像を表示しているか、ビデオを見ているかに関わらず、Philips SmartImageは最適化された最高のモニターパフォーマンスを発揮します。

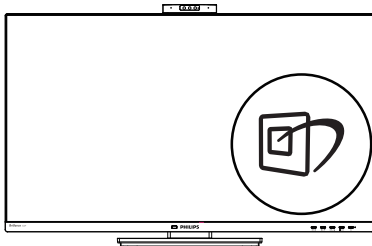
2 必要な理由とは？


どのような種類のコンテンツも、極めて明瞭かつ快適な状態で鑑賞できることが求められます。SmartContrast はコントラストをダイナミックに制御してバックライトを調整し、クリアでくっきりした見やすいゲームとビデオ画像を実現します。また、オフィス作業にはクリアで、読みやすいテキストを表示します。

3 これは、どのように作動するのですか？

SmartImageは画面に表示されたコンテンツを分析するPhilips独自の最先端技術です。選択したシナリオに基づき、SmartImageは画像のコントラスト、彩度、シャープネスをダイナミックに強化して表示されるコンテンツを強化します。すべては1つのボタンを押すだけでリアルタイムで行われます。

4 SmartImageはどのようにして有効にするのですか？

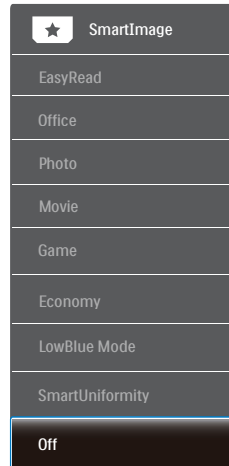


1.  を押して画面ディスプレイでSmartImageを起動します。
2. ▼ ▲ を押し続けると、EasyRead、Office(オフィス)、Photo(写真)、Movie(動画)、Game(ゲーム)、

Economy(エコノミー)、LowBlue Mode (LowBlueモード)、SmartUniformity(スマートユニフォーミティ)、Off(オフ)が切り替わります。

3. 画面ディスプレイのSmartImageは5秒間画面に表示されています。または「OK」を押して確認することもできます。

次の9つのタイプから選択します：EasyRead、Office(オフィス)、Photo(写真)、Movie(動画)、Game(ゲーム)、Economy(エコノミー)、LowBlue Mode (LowBlueモード)、SmartUniformity(スマートユニフォーミティ)、Off(オフ)。




- **EasyRead**：PDF電子書籍のようなテキストベースのアプリケーションの読み取りの向上に役立ちます。テキストコンテンツのコントラストと境界のシャープネスを上げる特殊なアルゴリズムを使用することで、モニタの輝度、コントラスト、色温度が調整され、ディスプレイはストレスなしに読み取ることができるように最適化されます。
- **Office(オフィス)**：テキストを強化して輝度を抑えることで読みやすさを向上し、目の疲れを和らげます。スプレッドシート、PDFファイル、スキャンされた記事、その他の一般的なオフィスアプリケーションで作業しているとき、このモードは読みやすさと生産性を大幅に向上します。
- **Photo(写真)**：このプロファイルは彩度、ダイナミックコントラスト、シャープネス強化を組み合わせて、写真やその他の画像を躍動感にあふれる色でくっきりと表示します。

3. 画像の最適化

アーティファクトが生じたり色がぼやけることはありません。

- **Movie(動画)**: 輝度を上げ、彩度、ダイナミックコントラスト、レーザーシャープネスを深め、ビデオの暗い領域を細部まで表示します。明るい領域の色落ちはなく、ダイナミックな自然値を維持して究極のビデオ表示を実現します。
- **Game(ゲーム)**: 駆動回路上でオンにすると画面で動く物体の応答時間が速くなり、ぎざぎざの縁が減少して、明るいスキームや暗いスキームのコントラスト比が向上します。このプロファイルはゲーマーに最高のゲーム体験を提供します。
- **Economy(エコノミー)**: このプロファイルの下で、輝度、コントラストが調整され、毎日のオフィスアプリケーションを適切に展示するためにバックライトを微調整して、消費電力を下げます。
- **LowBlue Mode (LowBlue モード)**: 目に易しい生産性に対するLowBlueモード研究は、紫外線には目の損傷を引き起こす可能性があること、LEDディスプレイから放射される短波長の青色光線には、目の損傷の原因となり、時間をかけて視力に影響を与える可能性があることを示しています。幸福のために開発された Philips LowBlue モード設定は、有害な短波青色光を低減するためにスマートなソフトウェア技術を使用しています。
- **SmartUniformity (スマートユニフォーミティ)**: 画面の異なる部分で、輝度および色が変動するのは、LCD ディスプレイでは一般的な現象です。一般的な均一性は約 75 ~ 80% と測定されます。Philips SmartUniformity 機能を有効にすると、ディスプレイの均一性は 95% 以上に向上します。これによって、生成された画像の一貫性と忠実性が向上します。
- **Off(オフ)**: SmartImage で最適化はされません。

注

TUV ローブルーライト認定に準拠する Philips ローブルーモード。このモードは、ホットキー  を押した後、上矢印キーを押してローブルーモードを選択すると有効になります。上記の SmartImage 選択手順を参照してください。

3.2 SmartContrast

1 これは何ですか？

表示されたコンテンツをダイナミックに分析したり、モニタのコントラスト比を自動的に最適化して映像の明瞭さを最大限に高めたり、バックライトを強化することでクリアで、くっきりした、明るい画像を実現したり、バックライトを薄暗くすることで暗い背景で画像をクリアに表示したりする独特な技術です。

2 必要な理由とは？

あなたはどのような種類のコンテンツに対しても、きわめて明瞭な映像が表示され快適な状態で鑑賞できることを求めています。SmartContrast はコントラストをダイナミックに制御しバックライトを調整してクリアで、くっきりした、明るいゲームとビデオ画像を実現したり、オフィス作業にはクリアで、読みやすいテキストを表示します。モニタの消費電力を抑えることで、エネルギーコストを節約し、モニタの寿命を延ばすことができます。

3 これは、どのように作動するのですか？

SmartContrast をアクティブにするとき、表示しているコンテンツをリアルタイムで分析して色を調整しバックライト強度を制御します。この機能はビデオを表示したりゲームをプレーしているとき、コントラストをダイナミックに強化して素晴らしいエンタテインメント体験を体験できるようにします。

4. コンピューター視覚症候群 (CVS) を防止するための設計

Philips 製モニターは、長時間のコンピューター使用により引き起こされる目の疲れを防止するように設計されています。

以下の指示を遵守し、疲労を軽減し、仕事の生産性を最大化するように、Philips 製モニターを使用してください。

1. 適切な環境照明:

- 画面の輝度と同じになるように、環境照明を調整してください。蛍光灯による照明、光を反射しすぎる表面を避けてください。
- 輝度とコントラストを適切なレベルに調整してください。

2. 良好な作業習慣:

- モニターを長時間使用すると、目の不快感を引き起こす可能性があります。作業机では、長い休憩よりも、短い休憩を頻繁にとるようにしてください。例えば、2 時間ごとに 15 分休憩をとるよりは、50 ~ 60 分ごとに 5 ~ 10 分の休憩をとるようにしてください。
- 画面上に長時間焦点を合わせた後は、様々距離にある物を見るようにしてください。
- そっと目を閉じて、目を回転させて、リラックスしてください。
- 作業中は、意識して頻繁にまばたきをしてください。
- そっと首を伸ばして、頭をゆっくり前後左右に傾けて、痛みを軽減してください。

3. 理想的な作業姿勢

- 目の高さに合わせて、画面の高さを角度を再調整してください。

4. 目に優しい Philips モニターを選んでください。

- 映り込み防止画面: 映り込み防止画面は、目の疲労を引き起こす迷惑で気を散らす反射を効果的に低減します。
- ちらつき防止技術により、輝度を調整し、ちらつきを減らし、より快適に視聴することができます。
- LowBlue (ブルーライト低減) モード: ブルーライトは目の疲れを引き起こす可能性があります。Philips LowBlue により、様々な作業環境向けに異なるブルーライトフィルターレベルを設定できます。
- 紙文書のように読むことができる EasyRead (簡単読み取り) モードは、画面上で長い文書を快適に見ることができます。

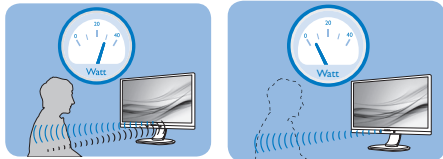
5. PowerSensor™

1 これは、どのように作動するのですか？

- PowerSensorはユーザーの存在を検出するために、無害な「赤外線」信号の送受信の原理で作動します。
- ユーザーがモニタの正面にいる場合、モニタはユーザーが設定した事前定義された設定（輝度、コントラスト、色など）で通常作動します。
- 例えば、モニタが100%の輝度に設定されていると仮定して、ユーザーが席を離れモニタの前になくなった場合、モニタは電力消費を最大80%自動的に削減します。

ユーザーが
正面にいる

ユーザーがいない



上に示した電力消費は参照目的のみです。

2 設定

デフォルトの設定

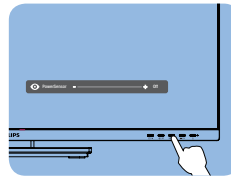
PowerSensor（パワーセンサー）はディスプレイから30～100 cmの間、およびモニタの左右に5度以内にあるユーザーの存在を検出するように設計されています。

カスタム設定

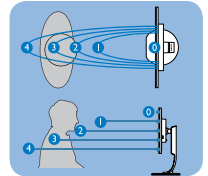
上に一覧した周囲の外側の位置の方を好む場合、最適の検出効率についてより強い信号を選択してください。設定が高いほど、検出信号は強くなります。PowerSensorの効率を最大限に高め適切に検出するために、自分自身をモニタの真正面に置いてください。

- モニタから100 cm以上自分を離して置くことを選択した場合、120 cmまでの距離に対して最大検出信号を使用してください。（設定4）
- ユーザーがディスプレイから100 cm以内の距離にいる場合でも暗い色の衣服を着ていると赤外線信号を吸収する傾向があるため、黒や他の暗い衣服を着ているときは信号強度を強くしてください。

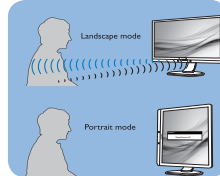
ホットキー



センサーの距離



横置き / 縦置きモード



上のイラストは参照目的のみで、本モデルの正確なディスプレイを反映しないことがあります。

3 設定の調整方法

PowerSensorがデフォルトの範囲内でまたは外で正しく作動していない場合、以下の検出を微調整する方法を参照してください。

- OSDメニュー画面を押します。
- 調整バーが表示されます。
- PowerSensor検出調整を設定4に調整して、OKを押します。
- 新しいセットアップをテストして、PowerSensorが現在の位置で適切にあなたを検出するか調べます。
- PowerSensor機能は、横置きモード（水平位置）でのみ作動するように設計されています。PowerSensorの電源がオンになると、モニタが縦置きモード（90度/垂直位置）で使用されている場合自動的にオフになります。モニタがデフォルトの横置き位置に戻ると自動的にオンになります。

注

手動で選択したPowerSensorモードが再調整されない限り、またはデフォルトモードが呼び出されるまで、現在のモードが作動し続けます。何らかの理由で、PowerSensorが近くの動きに過度に敏感に反応する場合、信号強度を低く調整してください。センサーレンズは清潔な状態に保ってください。センサーレンズが汚れている場合、アルコールで拭いて距離検出精度の低下を回避してください。

6. デイジーチェーン機能

DisplayPort マルチストリーム機能を利用して、複数台のモニターを接続することができます。

本 Philips ディスプレイには、DisplayPort インターフェイスと DisplayPort over USB-C が搭載されており、複数台のディスプレイへにデイジーチェーン接続することができます。

デイジーチェーン接続して、1本のケーブルを通してディスプレイから次のディスプレイへと複数のモニターを使用できるようになりました。

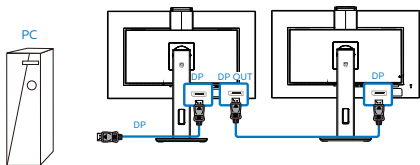
モニターをデイジーチェーン接続する際には、まず以下を確認してください：

1. PC の GPU が DisplayPort 1.4 MST (マルチストリームトランスポート) に対応しているか確認してください。

注

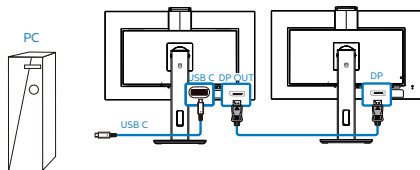
グラフィックカードの機能に応じて、さまざまな構成で複数台のディスプレイをデイジーチェーン接続できます。ディスプレイ構成は、使用されるグラフィックカードの機能によって異なります。グラフィックカード販売元にご確認の上、グラフィックカードドライバーは常に最新の状態に保ってください。

DisplayPort 経由の DisplayPort マルチストリーミング



ディスプレイ解像度	対応できる外部モニターの最大数 拡張モード (DisplayPort)
2560 x 1440 @ 60Hz	2

USB タイプ C 経由の DisplayPort マルチストリーミング



ディスプレイ解像度	リンク速度* ¹	USB 設定 ²	対応できる外部モニターの最大数
2560 x 1440 @60Hz	HBR2	USB 2.0	2 ³
		USB 3.2	1
	HBR3	USB 2.0	2
		USB 3.2	2

注

1. To check link rate: press button, select Setup > information. The screen will show HBR3, otherwise, the link rate is HBR2.
2. We recommend to set USB Setting to USB 3.2, press button, select USB Settings > USB, then select USB 3.2 which supports the LAN speed to 1G.
3. Depends on the graphic card capability, you may connect maximum 3 external monitors.

DP 出力マルチストリームモードの中から1つ選択します：

ボタンを押して、セットアップ > DP 出力マルチストリーム > 拡張を選択します。

Color	Power LED	Clone
Resolution Notification	DP Out Multi-Stream	Extend
Language	Reset	
OSD Setting	Information	
USB Setting		
Setup		
▼		

注

チェーン内のセカンダリモニターが、DisplayPort マルチストリーミングをサポートし、2560 x 1440@60Hz の最大解像度をサポートする必要があります。

7. 技術仕様

画像 / ディスプレイ	
ディスプレイパネルの種類	IPS
バックライト	W-LED システム
パネルサイズ	31.5" 幅 (80cm)
縦横比	16:9
画素ピッチ	0.2727 x 0.2727 mm
コントラスト比 (標準)	1000:1
最適解像度	2560x1440@60Hz
表示角度	178° (H) / 178° (V) @ C/R > 10 (標準)
画像強調	SmartImage
表示色	1.07B (8 ビット +FRC)
垂直リフレッシュレート	48-75Hz
水平周波数	30-114KHz
色域	あり
輝度の均一	あり
色差 (標準)	あり
LowBlue モード	あり
EasyRead	あり
フリッカーフリー	あり
コネクタ	
信号入力コネクタ	DisplayPort 1.4 x 1, HDMI 1.4 x 2, DisplayPort出力 x 1
USB	USB-Cx1 (アップストリーム) (10Gbps) USB3.2 x 4 (ダウンストリーム1つの高速充電B.C 1.2付き) 5V/1.5A))
電力供給 (USB C)	最大90W(5V/3A, 7V/3A,9V/3A, 10V/3A, 12V/3A, 15V/3A, 20V/4.5A)
RJ-45	イーサネットLAN (10M/100M/1000M)
入力信号	セパレート同期
オーディオケーブル (オプション) イン / アウト	ヘッドフォン出力
USB Cドッキング	
USB-C	リバーシブルプラグコネクタ
スーパースピード	データおよび映像の転送
DP	内蔵DisplayPort Altモード
電力供給	USB PDバージョン3.0
最大電力供給	最大90W(5V/3A, 7V/3A,9V/3A, 10V/3A, 12V/3A, 15V/3A, 20V/4.5A)
ユーザーインターフェース	
ユーザーコントロールキー	
内蔵スピーカー	5 W x 2
内蔵ウェブカメラ	2.0メガピクセルカメラ (マイクとLEDインジケータ装備) (Windows 10 Hello の場合)

7. 技術仕様

OSD 言語	英語、ドイツ語、スペイン語、ギリシャ語、フランス語、イタリア語、ハンガリー語、オランダ語、ポルトガル語、ブラジルポルトガル語、ポーランド語、ロシア語、スウェーデン語、フィンランド語、トルコ語、チェコ語、ウクライナ語、簡体字中国語、繁体字中国語、日本語、韓国語		
その他のユーザーインターフェース	VESA マウント (100 × 100mm)、Kensington ロック		
プラグアンドプレイ互換性	DDC/CI、Mac OS X、sRGB、Windows 10/8.1/8/7		
スタンド			
チルト	-5 / +25 度		
スイベル	-180 / +180 度		
高さ調節	180mm		
ピボット	-90 / +90度		
電源			
消費エネルギー	AC 入力電圧 100VAC、50Hz	AC 入力電圧 115VAC、60Hz	AC 入力電圧 230VAC、50Hz
通常取り扱い	39.1W (標準)	39.0W (標準)	39.2W (標準)
スリープ (スタンバイモード)	0.3W	0.3W	0.3W
オフモード	0.3W	0.3W	0.3W
オフモード (ACスイッチ)	0W	0W	0W
熱放散 *	AC 入力電圧 100VAC、50Hz	AC 入力電圧 115VAC、60Hz	AC 入力電圧 230VAC、50Hz
通常取り扱い	133.45 BTU/時 (標準)	133.11 BTU/時 (標準)	133.79 BTU/時 (標準)
スリープ (スタンバイモード)	1.02 BTU/時	1.02 BTU/時	1.02 BTU/時
オフモード	1.02 BTU/時	1.02 BTU/時	1.02 BTU/時
オフモード (ACスイッチ)	0 BTU/時	0 BTU/時	0 BTU/時
オン (ECO モード)	24.0 W (標準)		
電源 LED インジケータ オン	オン: 白、スタンバイ / スリープモード: 白 (点滅)		
電源	内蔵、100-240VAC、50-60Hz		
寸法			
製品 (スタンド付き) (幅 × 高さ × 奥行き)	714 × 649 × 280 mm		
製品 (スタンドなし) (幅 × 高さ × 奥行き)	714 × 422 × 62 mm		
製品 (梱包付き) (幅 × 高さ × 奥行き)	930 × 563 × 186 mm		
重量			
製品 (スタンド付き)	12.22 kg		
製品 (スタンドなし)	8.21 kg		
製品 (梱包付き)	15.53 kg		
環境条件			
温度 (取り扱い時)	0°C ~ 40°C		
湿度 (取り扱い時)	20%~80%		

7. 技術仕様

大気圧(取り扱い時)	700~1060hPa
温度(非取り扱い時)	-20℃ ~ 60℃
湿度(非取り扱い時)	10% ~ 90%
大気圧(非取り扱い時)	500~1060hPa
環境およびエネルギー	
ROHS	対応
梱包	100% リサイクル可能
特定物質	100% PVC BFR を含まない筐体
キャビネット	
色	ブラック
仕上げ	テクスチャ

注

1. このデータは事前の通知なしに変更することがあります。パンフレットの最新バージョンをダウンロードするには、www.philips.com/support にアクセスしてください。
2. SmartUniformity および Delta E の情報シートは、ボックスに含まれます。
3. 電力供給機能はラップトップの能力に基づきます。

7.1 解像度とプリセットモード

1 最大解像度

2560x1440 @ 75 Hz

2 推奨解像度

2560x1440 @ 60 Hz

水平周波数 (kHz)	解像度	垂直周波数 (Hz)
31.47	720 x 400	70.09
31.47	640 x 480	59.94
35.00	640 x 480	66.67
37.86	640 x 480	72.81
37.50	640 x 480	75.00
35.16	800 x 600	56.25
37.88	800 x 600	60.32
46.88	800 x 600	75.00
48.08	800 x 600	72.19
47.73	832 x 624	74.55
48.36	1024 x 768	60.00
56.48	1024 x 768	70.07
60.02	1024 x 768	75.03
44.77	1280 x 720	59.86
60	1280 x 960	60
63.89	1280 x 1024	60.02
79.98	1280 x 1024	75.03
55.94	1440 x 900	59.89
65.29	1680 x 1050	59.95
67.50	1920 x 1080	60.00
88.79	2560 x 1440	59.95
111.03	2560 x 1440	74.97 (HDMI/DP)

注

- ディスプレイは2560x1440の解像度で最高の画像を表示します。最高の表示品質を得るには、この解像度推奨に従ってください。

推奨解像度

HDMI 1.4/DP/USB C:

2560x1440 @ 60Hz

ディスプレイをUSB CまたはDPポートに接続しているとき、ネイティブ解像度で表示されない場合は、解像度をPCから2560x1440@60Hzの最適状態に調整してください。

- 工場出荷時のデフォルト設定では、HDMIは2560x1440@60Hzの解像度をサポートしています。
- このモニターのUSB C入力のUSBハブのデフォルト設定は、「USB 3.2」です。サポートする最大解像度は、グラフィックスカードの能力に依存します。お使いのPCがHBR 3に対応していない場合は、USB設定で、USB 2.0を選択してください。サポートされる最大解像度は2560 x 1440 @60Hzになります。
☰ ボタン > USB設定 > USB > USB 2.0 を押します。

8. 電源管理

PCにVESA DPM準拠のディスプレイカードを取り付けているか、またはソフトウェアをインストールしている場合、モニタは使用していないときにその消費電力を自動的に抑えることができます。キーボード、マウスまたはその他の入力デバイスからの入力が発見されると、モニタは自動的に「呼び起こされます」。次の表には、この自動省電力機能の電力消費と信号が示されています。

電源管理の定義					
VESAモード	ビデオ	水平同期	垂直同期	使用電力	LED色
アクティブタイプ	オン	あり	あり	39.0W(標準) 202.4W(最大)	白
スリープ(スタンバイモード)	オフ	なし	なし	0.3W(標準)	白(点滅)
オフモード(ACスイッチ)	オフ	-	-	0W(標準)	オフ

次のセットアップは、このモニタの消費電力を測定するために使用されます。

- ・ ネイティブ解像度: 2560x1440
- ・ コントラスト: 50%
- ・ 輝度: 70%
- ・ Color temperature (色温度): 6500k (完全な白パターンの場合)
- ・ オーディオ / USB インターフェース 非アクティブ (オフ)

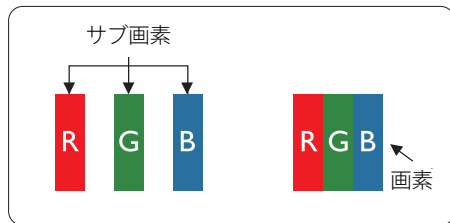
注

このデータは事前の通知なしに変更することがあります。

9. カスタマサポートと保証

9.1 Philips のフラットパネルディスプレイ画素欠陥ポリシー

Philips は最高品質の製品を提供するよう努めています。当社は、業界で最も進んだ製造プロセスと可能な限り厳しい品質管理を採用しています。しかしながら、フラットパネルディスプレイで使用される TFT ディスプレイパネルの画素またはサブ画素にやむを得ず欠陥が生じる場合があります。すべてのパネルに画素欠陥がないことを保証できるメーカーはありませんが、Philips では保証期間中であれば、欠陥があるディスプレイを修理または交換することを保証します。この通知はさまざまな種類の画素欠陥を説明し、それぞれの種類の欠陥について許容レベルを定義するものです。保証期間中の修理または交換の資格を得るには、TFT ディスプレイパネルの画素欠陥数がこれらの許容レベルを超えている必要があります。例えば、ディスプレイのサブ画素の 0.0004% を超えると欠陥となります。さらに、Philips は特定の種類または組み合わせの画素欠陥については、他社と比較して著しく高い品質基準を設けています。このポリシーは世界各国で適用されます。



画素とサブ画素

画素、または画像要素は赤、緑、青の原色の3つのサブ画素で構成されています。多くの画素が集まって画像を形成します。画素のすべてのサブ画素が明るいと、3つの色の付いたサブ画素が1つの白い画素として一緒に表示されます。すべての画素が暗くなると、3つの色の付いたサブ画素は1つの黒い画素として集まって表示され

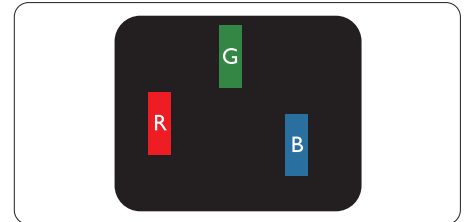
ます。点灯するサブ画素と暗いサブ画素のその他の組み合わせは、他の色の1つの画素として表示されます。

画素欠陥の種類

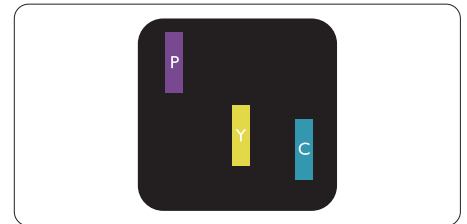
画素とサブ画素の欠陥は、さまざまな方法で画面に表示されます。画素欠陥には2つのカテゴリーがあり、各カテゴリーにはいくつかの種類のサブ画素欠陥があります。

明るいドット欠陥

明るいドット欠陥は、常時点灯または「オン」になっている画素またはサブ画素として表されます。つまり、明るいドットはディスプレイが暗いパターンを表示するとき画面で目に付くサブ画素です。次に、明るいドット欠陥の種類を紹介します。

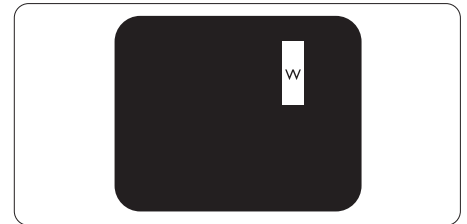


1つの点灯する赤、緑または青いサブ画素。



2つの隣接する点灯サブ画素:

- 赤 + 青 = 紫
- 赤 + 緑 = 黄
- 緑 + 青 = 青緑 (ライトブルー)



9. カスタマサポートと保証

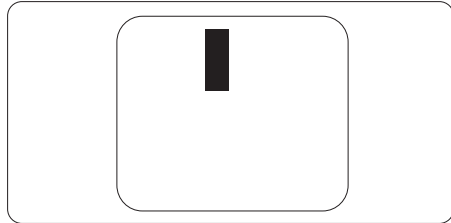
3つの隣接する点灯サブ画素(1つの白い画素)。

注

緑の明るいドットが近接したドットより30パーセント以上明るい場合、赤または青の明るいドットは近接するドットより50パーセント以上明るくなっている必要があります。

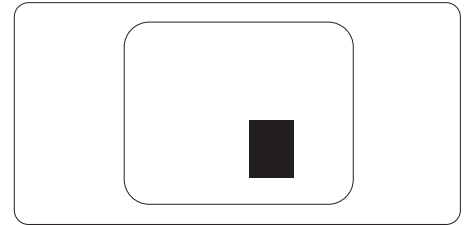
黒いドット欠陥

黒いドット欠陥は、常に暗いか「オフ」になっている画素またはサブ画素として表されます。つまり、暗いドットはディスプレイが明るいパターンを表示するとき画面で目に付くサブ画素です。次に、黒いドット欠陥の種類を紹介します。



画素欠陥の近接

互いに近くにある同じ種類の画素とサブ画素欠陥はととも目立つため、Philipsでは画素欠陥の近接の許容範囲についても指定しています。



画素欠陥の許容範囲

保証期間中に画素欠陥による修理または交換の資格を得るには、Philips フラットパネルディスプレイの TFT ディスプレイパネルの画素またはサブ画素欠陥数が、次の表の許容レベルを超えている必要があります。

明るいドット欠陥	受け入れられるレベル
1つの明るいサブ画素	2
2つの隣接する点灯サブ画素	1
3つの隣接する点灯サブ画素(1つの白い画素)	0
2つの明るいドット欠陥の間の距離*	>15mm
すべての種類の明るいドット欠陥の総数	2
黒いドット欠陥	受け入れられるレベル
1つの暗いサブ画素	5つ以下
2つの隣接する暗いサブ画素	2つ以下
3つの隣接する暗いサブ画素	0
2つの黒いドット欠陥の間の距離*	>15mm
すべての種類の黒いドット欠陥の総数	5つ以下
ドット欠陥の総数	受け入れられるレベル
すべての種類の明るいまたは黒いドット欠陥の総数	5つ以下

注

1つまたは2つの隣接するサブ画素欠陥 = 1つのドット欠陥

9.2 カスタマサポートと保証

お客様の地域で有効な保証範囲の情報と追加サポート要件の詳細については、www.philips.com/support Webサイトにアクセスしてください。以下に一覧した最寄りのPhilipsカスタマケアセンターの番号にお問い合わせになることもできます。

注

フィリップスのウェブサイトのサポートページに掲載されている地域サービスホットラインの重要な情報マニュアルを参照してください。

10. トラブルシューティング & FAQ

10.1 トラブルシューティング

このページでは、ユーザーにより修正できる問題を扱っています。これらのソリューションを試みても問題が解決されない場合、Philips カスタマサポートにお問い合わせください。

1 よくある問題

写真が表示されない(電源LEDが点灯しない)

- 電源コードがコンセントとモニタ背面に差し込まれていることを確認してください。
- まず、モニタ前面の電源ボタンがオフ位置にあることを確認してから、オン位置まで押します。

写真が表示されない(電源LEDが白くなっている)

- コンピュータの電源がオンになっていることを確認してください。
- 信号ケーブルがコンピュータに適切に接続されていることを確認してください。
- モニタケーブルのコネクタ側に曲がったピンがないことを確認してください。曲がったピンがあれば、ケーブルを修理するか交換してください。
- 省エネ機能がアクティブになっている可能性があります

画面に次のようなメッセージが表示される



Check cable connection

- ディスプレイケーブルがコンピュータに適切に接続されていることを確認してください。(クイックスタートガイドも参照してください)。
- ディスプレイケーブルに曲がったピンがないか確認してください。
- コンピュータの電源がオンになっていることを確認してください。

煙やスパークの明らかな兆候がある

- いかなるトラブルシューティング手順も行わないでください。

- 安全のため、直ちに主電源からモニタの接続を切ってください
- 直ちに、Philipsカスタマサポートに連絡してください。

2 画像の問題

画像が中央に表示されない

- OSDメインコントロールで「自動」機能を使用して、画像位置を調整してください。
- OSDメインコントロールでSetup(セットアップ)のフェーズ/クロックを使用して、画像位置を調整してください。これは、VGAモードでしか有効になりません。

画像が画面で揺れる

- 信号ケーブルがグラフィックスボードやPCにしっかりと、適切に接続されていることを確認してください。

垂直フリッカが表示される



- OSDメインコントロールで「自動」機能を使用して、画像を調整してください。
- OSDメインコントロールでセットアップのフェーズ/クロックを使用して、垂直バーを除去してください。これは、VGAモードでしか有効になりません。

水平フリッカーが表示される



- OSDメインコントロールで「自動」機能を使用して、画像を調整してください。
- OSDメインコントロールでセットアップのフェーズ/クロックを使用して、垂直バーを除去してください。これは、VGAモードでしか有効になりません。

画像がぼやけたり、不明瞭に、または暗く見える

- オンスクリーンディスプレイでコントラストと輝度を調整してください。

電源がオフになった後でも、「後イメージ」、「焼き付き」または「ゴースト像」が残る。

- 長時間静止画像を表示すると、画面に「焼き付き」、「後イメージ」または「ゴースト像」が表示される原因となります。「焼き付き」、「後イメージ」または「ゴースト像」はLCDパネル技術ではよく知られた現象

10. トラブルシューティング & FAQ

です。ほとんどの場合、電源をオフにする
「焼き付き」、「後イメージ」、「ゴースト像」
は時間とともに徐々に消えます。

- ・ モニタの前を離れるときは、常にスクリーンセーバーをオンにしてください。
- ・ LCDモニタで変化しない静止コンテンツを表示する場合には、常に定期的にスクリーンリフレッシュアプリケーションを起動してください。
- ・ スクリーンセーバーやスクリーンリフレッシュアプリケーションをアクティブにしないと、「焼き付き」、「後イメージ」、「ゴースト像」症状はひどくなり、消えることも修理することもできなくなります。これらに起因する故障は保証には含まれません。

画像が歪んで表示される。テキストが不鮮明である、またはぼやけて見える。

- ・ PCのディスプレイ解像度をモニタの推奨される画面のネイティブ解像度と同じモードに設定してください。

緑、赤、青、暗い、白いドットが画面に表示される

- ・ ドットが消えずに残るのは今日の技術で使用される液晶の通常の特徴です。詳細については、画素ポリシーを参照してください。

更なる支援については、重要情報マニュアルに記載されているサービス連絡先情報を参照して、Philipsカスタマーサービス担当者に連絡してください。

*** 機能はディスプレイにより異なります。**

10.2 一般FAQ

Q1: ディスプレイを取り付けるとき、画面に「Cannot display this video mode」(このビデオモードを表示できません)というメッセージが表示された場合は、どうすればよいですか？

A: このモニタの推奨される解像度：2560x1440

- ・ すべてのケーブルを抜き、PCを以前使用していたモニタに接続します。
- ・ WindowsのStart(スタート)メニューで、Settings/Control Panel(設定/コントロールパネル)を選択します。コントロールパネルウィンドウで、画面アイコンを選択します。Display(画面)のコントロールパネル

内部で、「Settings」(「設定」)タブを選択します。設定タブの下の「Desktop Area(デスクトップ領域)」とラベルされたボックスで、スライダを2560x1440画素に動かします。

- ・ 「Advanced Properties」(詳細プロパティ)を開き、Refresh Rate(リフレッシュレート)を60 Hzに設定し、OKをクリックします。
- ・ コンピュータを再起動し、2と3の手順を繰り返してPCが2560x1440に設定されていることを確認します。
- ・ コンピュータを停止し、古いモニタを取り外し、Philips LCDモニタを再接続します。
- ・ ディスプレイをオンにしてから、PCをオンにしてください。

Q2: LCDディスプレイの推奨リフレッシュレートを教えてください。


A: LCDディスプレイの推奨リフレッシュレートは60 Hzです。画面が乱れた場合は、75 Hzまで設定し、乱れが消えることを確認してください。

Q3: .Infファイルおよび.icmファイルとは何ですか？ドライバー(.infおよび.icm)インストールする方法は？

A: これらは、ご利用のモニター用のドライバーファイルです。ご利用のコンピューターは、モニターを初めて設置するとき、モニタードライバー(.infおよび.icmファイル)のインストールを求める場合があります。ユーザーマニュアルの手順に従い、モニタードライバー(.infおよび.icmファイル)を自動的にインストールしてください。

Q4: 解像度はどのように調整すればいいのですか？

A: ビデオカード/グラフィックドライバーとモニタは使用可能な解像度を一緒に決定します。Windows®のコントロールパネルの「Display properties(画面のプロパティ)」で好みの解像度を選択することができます。

- Q5: OSDを通してモニタを調整しているときに忘れた場合、どうなりますか？
- A:  ボタンを押してから、'Setup' > 'Reset' を押してオリジナルの工場出荷時設定をすべてリコールします。
- Q6: LCD画面はきつき傷への耐性がありますか？
- A: 一般に、パネル面に過度の衝撃を与えず、鋭いまたは先の尖った物体から保護するようにお勧めします。モニタを取り扱っているとき、パネルの表面に圧力や力がかかっていないことを確認してください。保証条件に影響が及ぶ可能性があります。
- Q7: LCD表面はどのようにして洗浄すればいいのですか？
- A: 通常洗浄の場合、きれいで、柔らかい布を使用してください。洗浄する場合、イソプロピルアルコールを使用してください。エチルアルコール、エタノール、アセトン、ヘキサンなどの溶剤を使用しないでください。
- Q8: モニタの色設定を変更できますか？
- A: はい、OSDコントロールを介して、次の手順で色設定を変更できます。
- ・「OK」を押してOSD(オンスクリーンディスプレイ)メニューを表示します
 - ・「下矢印」を押してオプション「Color(色)」を選択し、「OK」を押して色設定に入ります。以下のように、3つの設定があります。
 1. Color Temperature(色温度) : ネイティブ、5000K、6500K、7500K、8200K、9300K、11500Kの6つの設定があります。5000K範囲で設定されている場合、パネルには「温かい、赤-白色調で」と、また11500K温度範囲では、「冷たい青-白色調」というメッセージが表示されます。
 2. sRGB : これは、標準設定で、異なるデバイス(デジタルカメラ、モニタ、プリンタ、スキャナなど)間

で色が正しく変換されることを確認します。

3. User Define(ユーザー定義) : ユーザーは赤、緑、青色を調整することで、お気に入りの色設定を変更できます。

 注

加熱されている間、物体によって放射された光の色の測定。この測定は、絶対温度目盛り(ケルビン度)によって表されます。2004Kなど低いケルビン温度は赤で、9300Kなどの高い温度は青です。6504Kでの中間温度は、白です。

- Q9: LCDディスプレイをPC、ワークステーション、Macに接続できますか？
- A: はい、できます。すべてのPhilips LCDディスプレイは、標準のPC、Mac、ワークステーションに完全に対応しています。Macシステムにディスプレイを接続するには、ケーブルアダプタが必要です。詳細については、Philips販売担当者にお問い合わせください。
- Q10: Philips LCDディスプレイはプラグアンドプレイ対応ですか？
- A: はい。ディスプレイは、Windows 10/8.1/8/7とのプラグアンドプレイに対応しています。
- Q11: LCDパネルの画像固着、または画像焼き付き、後イメージ、ゴースト像とは何ですか？
- A: 長時間静止画像を連続して表示すると、画面に「焼き付き」、「後イメージ」または「ゴースト像」が表示される原因となります。スクリーンセーバーや定期的スクリーンリフレッシュアプリケーションをアクティブにしないと「焼き付き」、「後イメージ」、「ゴースト像」症状はひどくなり、消えることも修理することもできなくなります。これらに起因する故障は保証には含まれません。

せん。
ディスプレイの前を離れるときは、常にスクリーンセーバーをオンにしてください。

LCD ディスプレイが変化のない静止コンテンツを表示している場合は、常に定期的にスクリーンリフレッシュアプリケーションを起動してください。

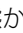

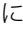
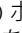
⚠ 警告

ひどい「焼き付き」または「後イメージ」または「ゴースト像」症状は消えずにのこり、修理することはできません。これらによる損傷は保証には含まれません。

Q12: 私のディスプレイがシャープなテキストを表示せず、ぎざぎざのある文字を表示するのはなぜですか？

A: お使いの LCD ディスプレイは 2560x1440 のネイティブ解像度で最高の性能を発揮します。最高の表示品質を得るには、この解像度を使用してください。

Q13: ホットキーを解除 / ロックする方法は？

A: OSD をロックするには、モニタがオフの状態から、/OK (メニュー) ボタンを押し続けて  電源ボタンを押してモニターをオンにします。OSD をロック解除するには、モニターがオフになっている間に /OK (メニュー) ボタンを押し続けて  電源ボタンを押してモニターをオンにします。

Display controls unlocked

Display controls locked

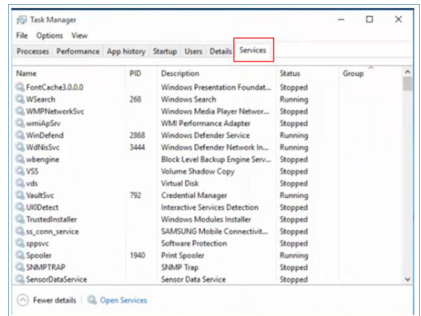
Q14: EDFUについて記載された重要な情報マニュアルをどこで入手できますか？

A: 重要な情報マニュアルは、Philips ウェブサイトのサポートページからダウンロードできます。

Q15: モニターのWindows Helloウェブカムが検出されないのはなぜですか？また、顔認識オプションがグレイアウトされているのはなぜですか？

A: この問題を修正するには、次の手順に従い、ウェブカム装置をもう一度検出する必要があります：

1. Crtl + Shift + ESC を押して、Microsoft Windows タスクマネージャーを起動します。
2. [サービス] タグを選択します。




3. 下にスクロールして、[WbioSrv] (Windows バイオメトリックサービス) を選択します。ステータスに「実行中」と表示されたら、まず、右クリックしてサービスを停止し、次に、サービスを手動で再起動します。
4. その後、サインインオプションメニューに戻り、Window Hello ウェブカムを設定します。

Q16: USB-Cでデジタイゼーションを行った後、接続された入力ソースに自動的に切り替わらないのはなぜですか？

A: これは、複数の入力ソースにプライマリモニターを同時に接続しているためです。プライマリモニターを USB-C によりノートパソコンに使用するとき、デジタイゼーションをセカンダリモニターに使用してください。HDMI または DisplayPort からコン

10. トラブルシューティング & FAQ

テンツを表示する場合は、ノートパソコンがスタンバイモードに移行したら、 を押して、信号の入力ソースを変更してください。



2020©TOP Victory Investments Ltd. 無断複写・転載を禁じます。

この製品は、Top Victory Investments Ltd.によって製造され、その責任下で販売されており、Top Victory Investments Ltd.は、この製品に関する保証人です。PhilipsおよびPhilips Shield Emblemは、Koninklijke Philips N.V.の登録商標であり、ライセンスに基づき使用されています。

仕様は、事前の通知なしに変更することがあります。

バージョン: **M10326PE1T**