

PHILIPS

Monitor

5000 Series



32E1N5800L

TH	
คู่มือผู้ใช้	1
การบริการลูกค้าและการรับประกัน	21
การแก้ไขปัญหา และคำถามที่พบบ่อย	25

ลงทะเบียนผลิตภัณฑ์ของคุณ และรับการสนับสนุนที่ www.philips.com/welcome

สารบัญ

1. สำคัญ	1
1.1 ขั้นตอนเพื่อความปลอดภัย และการบำรุงรักษา	1
1.2 คำอธิบายของเครื่องหมายต่างๆ.....	3
1.3 การทิ้งผลิตภัณฑ์ และวัสดุบรรจุ หีบห่อ.....	3
2. การตั้งค่าจอภาพ	5
2.1 การติดตั้ง	5
2.2 การใช้งานจอภาพ	6
2.3 ถอดขาดังฐานและฐาน	8
2.3 2.4	
MultiView	9
3. การปรับภาพให้ดีที่สุด	12
3.1 SmartImage	12
3.2 SmartContrast	14
4. HDR.....	15
5. ข้อมูลจำเพาะด้านเทคนิค	16
5.1 ความละเอียด & โหมดพีซี	19
6. การจัดการพลังงาน.....	20
7. การดูแลลูกค้า และการรับประกัน	21
7.1 นโยบายเกี่ยวกับพิกเซลที่เสียของ จอภาพแบบแบนของ Philips	21
7.2 การดูแลลูกค้า & การรับประกัน.....	24
8. การแก้ไขปัญหา & คำถามที่พบบ่อย.....	25
8.1 การแก้ไขปัญหา.....	25
8.2 คำถามที่พบบ่อยๆ ทั่วไป.....	27
8.3 คำถามที่พบบ่อย ๆ เกี่ยวกับ Multiview	29

1. สำคัญ

คู่มือผู้ใช้อิเล็กทรอนิกส์นี้มีไว้สำหรับทุกคนที่ใช้จอภาพ Philips ใช้เวลาอ่านคู่มือผู้ใช้ก่อนที่จะเริ่มใช้จอภาพของคุณ คู่มือนี้ประกอบด้วยข้อมูลสำคัญ และข้อสังเกตต่างๆ เกี่ยวกับการใช้งานจอภาพของคุณ

การรับประกันของ Philips มีให้กับผลิตภัณฑ์ที่มีการจัดการอย่างเหมาะสมสำหรับการใช้งานที่สอดคล้องกับขั้นตอนการใช้งานของผลิตภัณฑ์ และเมื่อจำเป็นต้องนำเครื่องเข้ารับการซ่อมแซม ต้องแสดงใบส่งของหรือใบเสร็จรับเงินต้นฉบับ ซึ่งมีการระบุวันที่ซื้อ ชื่อตัวแทนจำหน่าย และรุ่น รวมทั้งหมายเลขการผลิตของผลิตภัณฑ์

1.1 ขั้นตอนเพื่อความปลอดภัยและการบำรุงรักษา

⚠ คำเตือน

การใช้ตัวควบคุม การปรับแต่ง หรือกระบวนการใดๆ ที่นอกเหนือจากที่ระบุในเอกสารฉบับนี้อาจเป็นผลให้เกิดไฟฟ้าช็อต อันตรายจากกระแสไฟฟ้า และ/หรืออันตรายทางกายภาพได้ อ่านและปฏิบัติตามขั้นตอนเหล่านี้ ในขณะที่เชื่อมต่อและใช้จอภาพคอมพิวเตอร์ของคุณ

การทำงาน

- โปรดเก็บจอภาพไม่ให้ถูกแสงแดดโดยตรง แสงสว่างที่มีความเข้มสูง และห่างจากแหล่งกำเนิดความร้อนอื่นๆ การสัมผัสถูกสิ่งแวดลอมในลักษณะนี้เป็นเวลานาน อาจทำให้เกิดจอภาพเปลี่ยนสี และเกิดความเสียหายได้
- วางจอแสดงผลให้ห่างจากน้ำมัน น้ำมันสามารถทำให้ฝาครอบพลาสติกของจอแสดงผลเสียหาย และทำให้การรับประกันเป็นโมฆะ
- นำวัตถุใดๆ ที่อาจตกลงไปในบรรยากาศหรือป้องกันการทำความเย็นอย่างเหมาะสมออกจากชิ้นส่วนอิเล็กทรอนิกส์ของจอภาพ
- อย่าปิดกั้นบรรยากาศบนตัวเครื่อง
- เมื่อวางตำแหน่งจอภาพ ตรวจสอบให้แน่ใจว่าสามารถเข้าถึงปลั๊กเพาเวอร์และเต้าเสียบได้อย่างง่ายดาย

- ถ้าจะทำการปิดจอภาพโดยการถอดสายเคเบิลเพาเวอร์ หรือสายไฟ DC, ให้รอ 6 วินาทีก่อนที่จะถอดสายเคเบิลเพาเวอร์ หรือสายไฟ DC สำหรับการทำงานปกติ
- โปรดใช้สายไฟที่ได้รับการรับรองที่ Philips ให้มาตลอดเวลา ถ้าสายไฟของคุณหายไปโปรดติดต่อกับศูนย์บริการในประเทศของคุณ (โปรดดูข้อมูลการติดต่อขอรับบริการที่ระบุไว้ในคู่มือข้อมูลสำคัญ)
- ทำงานภายใต้อุปกรณ์จ่ายไฟที่ระบุ ตรวจสอบให้แน่ใจว่าใช้งานจอภาพกับอุปกรณ์จ่ายไฟที่ระบุไว้เท่านั้น การใช้แรงดันไฟฟ้าไม่ถูกต้องจะทำให้เกิดการดำเนินงานผิดพลาดและอาจทำให้เกิดไฟไหม้ หรือไฟฟ้าช็อตได้
- ปกป้องสายเคเบิล อยาตั้งหรือออสายไฟและสายเคเบิลสัญญาณ อย่าวางจอภาพหรือวัตถุหนักอื่นๆ บนสายเคเบิล หากชำรุดสายเคเบิลอาจทำให้เกิดไฟไหม้หรือไฟฟ้าช็อตได้
- อย่าให้จอภาพมีการสัมผัสหรือได้รับการกระทบที่รุนแรงระหว่างการดำเนินงาน
- เพื่อเป็นการหลีกเลี่ยงความเสียหายที่อาจเกิดขึ้นได้ ยกตัวอย่างเช่น หากหน้าบัลลอคออกจากจอ ตรวจสอบให้แน่ใจว่าจอไม่มีการเอียงลงเกินกว่า -5 องศา ถ้าหากความเอียงลงมาเกินกว่า -5 องศา ความเสียหายของจอจะไม่ได้อยู่ภายใต้การประกัน
- อย่าเคาะ ทำหรือจอภาพหล่นพื้นระหว่างการทำงานหรือการขนส่ง
- การใช้หน้าจอมากเกิดไปอาจทำให้ไม่สบายตาได้ การพักสายตาเป็นเวลาสั้น ๆ แต่บ่อย ๆ จะดีกว่าการพักสายตานานกว่าแต่น้อยครั้งกว่า เช่น การพัก 5-10 นาทีในทุก ๆ 50-60 นาทีที่ใช้หน้าจออย่างต่อเนื่องจะดีกว่าการพัก 15 นาทีในทุก ๆ สองชั่วโมง พยายามหลีกเลี่ยงอาการเคื่องตาในระหว่างที่ใช้หน้าจอเป็นระยะเวลาาน ๆ โดย:
 - มองไปไกล ๆ ที่ระยะที่แตกต่างกันหลังจากการจ้องที่หน้าจอเป็นระยะเวลาาน ๆ
 - ตั้งใจกระพริบตาบ่อย ๆ ในระหว่างทำงาน
 - ค่อย ๆ ปิดตาลงและกรอกตาช้า ๆ เพื่อผ่อนคลาย

- ปรับตำแหน่งหน้าจอให้มีตำแหน่งและมุมที่เหมาะสมกับความสูงของคุณ
- ปรับความสว่างและคอนทราสต์ให้อยู่ในระดับที่เหมาะสม
- ปรับแสงแวดล้อมให้มีระดับเดียวกับความสว่างของหน้าจอ หลีกเลี่ยงการใช้แสงจากหลอดฟลูออเรสเซนต์ และพื้นผิวที่สะท้อนแสงมากเกินไป
- ไปพบแพทย์หากคุณมีอาการผิดปกติ

การบำรุงรักษา

- เพื่อป้องกันจอภาพของคุณจากความเสียหายที่อาจเกิดขึ้นได้ อย่าใช้แรงกดที่มากเกินไปบนหน้าจอ LCD ในขณะที่เคลื่อนย้ายจอภาพของคุณ ให้จับที่กรอบเพื่อยก อพยพจอภาพโดยการวางมือหรือนิ้วของคุณบนหน้าจอ LCD
- นํ้ายาทำความสะอาดที่มีส่วนผสมของนํ้ามัน อาจทำให้ชิ้นส่วนพลาสติกเสียหายและทำให้การรับประกันเป็นโมฆะ
- ถอดปลั๊กจอภาพ ถ้าคุณจะไม่ใช้จอภาพเป็นระยะเวลานาน
- ถอดปลั๊กจอภาพ ถ้าคุณจำเป็นต้องทำความสะอาดเครื่องด้วยผ้าที่เบียดหมาดๆ คุณสามารถขัดหน้าจอด้วยผ้าแห้งได้ในขณะที่ปิดเครื่อง อย่างไรก็ตาม อย่าใช้ตัวทำละลายอินทรีย์ เช่น แอลกอฮอล์ หรือของเหลวที่มาจากแอมโมเนีย เพื่อทำความสะอาดจอภาพของคุณ
- เพื่อหลีกเลี่ยงความเสี่ยงจากไฟฟ้าช็อตหรือความเสียหายถาวรต่อตัวเครื่อง อย่าให้จอภาพสัมผัสกับฝุ่น ฝน นํ้า หรือสภาพแวดล้อมที่มีความชื้นมากเกินไป
- ถ้าจอภาพของคุณเบี่ยง ให้เข้ดด้วยผ้าแห้งโดยเร็วที่สุดเท่าที่จะทำได้
- ถ้าสิ่งแปลกปลอม หรือนํ้าเข้าไปในจอภาพของคุณ โปรดปิดเครื่องทันที และถอดปลั๊กสายไฟออก จากนั้นนํ้าสิ่งแปลกปลอมหรือนํ้าออก และส่งเครื่องไปยังศูนย์การบํารุงรักษา
- อย่าเก็บหรือใช้จอภาพในสถานที่ซึ่งสัมผัสถูกความร้อน แสงอาทิตย์โดยตรง หรือมีสภาพเย็นจัด
- เพื่อรักษาสมรรถนะการทำงานที่ดีที่สุดของจอภาพของคุณ และมีอายุการใช้งานที่

- ยาวนานขึ้น โปรดใช้จอภาพในสถานที่ซึ่งมีอุณหภูมิและความชื้นอยู่ภายในช่วงที่ระบุไว้
- อุณหภูมิ: 0-40°C 32-104°F
- ความชื้น: 20-80% RH

ข้อมูลสำคัญสำหรับอาการจอใหม่/ภาพโกสต์

- สำคัญ: เปิดทำงานโปรแกรมสกรีนเซฟเวอร์ที่มีการเคลื่อนไหวเสมอ เมื่อคุณปล่อยจอภาพทิ้งไว้โดยไม่ได้ใช้งาน เปิดทำงานแอปพลิเคชันรีเฟรชหน้าจอเป็นระยะๆ เสมอ ถ้าจอภาพของคุณจะแสดงเนื้อหาที่เป็นภาพนิ่งซึ่งไม่มีการเปลี่ยนแปลง การไม่ขัดจังหวะการแสดงผลภาพนิ่งที่เปิดต่อเนื่องเป็นระยะเวลานาน อาจทำให้เกิดการ "เบิร์นอิน" หรือที่รู้จักกันในอาการ "ภาพค้าง" หรือ "ภาพโกสต์" บนหน้าจอของคุณ
- อาการ "เบิร์นอิน", "ภาพค้าง" หรือ "ภาพโกสต์" เป็นปรากฏการณ์ที่รู้จักกันดีในเทคโนโลยีจอแสดงผล LCD ส่วนมากแล้วอาการ "เบิร์นอิน" หรือ "ภาพค้าง" หรือ "ภาพโกสต์" จะค่อยๆ หายไปเมื่อเวลาผ่านไป หลังจากที่ปิดเครื่อง

⚠ คำเตือน

การไม่เปิดทำงานสกรีนเซฟเวอร์ หรือแอปพลิเคชันรีเฟรชหน้าจอเป็นระยะๆ อาจเป็นผลให้เกิดอาการ "จอใหม่" หรือ "ภาพค้าง" หรือ "ภาพโกสต์" อย่างรุนแรง ซึ่งจะไม่หายไปและไม่สามารถซ่อมแซมได้ ความเสียหายที่กล่าวถึงด้านบนไม่ได้รับความคุ้มครองภายใต้การรับประกันของคุณ

บริการ

- ฝาปิดตัวเครื่องควรเปิดโดยช่างบริการที่มีคุณสมบัติเท่านั้น
- ถ้ามีความจำเป็นต้องใช้เอกสารใดๆ สำหรับการซ่อมแซม โปรดติดต่อศูนย์บริการในประเทศของคุณ (โปรดดูข้อมูลการติดต่อขอรับบริการที่ระบุไว้ในคู่มือข้อมูลสำคัญ)
- สำหรับข้อมูลเกี่ยวกับการขนส่งโปรดดูหัวข้อ "ข้อมูลจำเพาะด้านเทคนิค"
- อย่าทิ้งจอภาพของคุณไว้ในรถยนต์/ท้ายรถเมื่อจอดทิ้งไว้กลางแดด

⊖ หมายเหตุ

ปรึกษาช่างเทคนิคบริการ ถ้าจอภาพไม่ทำงาน เป็นปกติ หรือคุณไม่แน่ใจว่าต้องดำเนินการบนการใดในขณะปฏิบัติตามขั้นตอนที่ให้ไว้ในคู่มือฉบับนี้

1.2 คำอธิบายของเครื่องหมายต่างๆ

ส่วนย่อยต่อไปนี้อธิบายถึงข้อตกลงของเครื่องหมายต่างๆ ที่ใช้ในเอกสารฉบับนี้

หมายเหตุ ข้อควรระวัง และคำเตือน

ตลอดคู่มือฉบับนี้ อาจมีส่วนของข้อความที่แสดงพร้อมกับไอคอน และพิมพ์ด้วยตัวหนา หรือตัวเอียง ส่วนของข้อความเหล่านี้คือหมายเหตุ ข้อควรระวัง หรือคำเตือน ซึ่งใช้ดังต่อไปนี้ :

⊖ หมายเหตุ

ไอคอนนี้ ระบุถึงข้อมูลสำคัญ และเทคนิคที่ช่วยให้คุณ ใช้ระบบคอมพิวเตอร์ของคุณได้ดีขึ้น

⚠ ข้อควรระวัง

ไอคอนนี้ระบุถึงข้อมูลที่บอกรหัสให้คนหลีกเลี่ยงโอกาสที่จะเกิดความเสียหายต่อฮาร์ดแวร์ หรือการสูญเสียข้อมูล

⚠ คำเตือน

ไอคอนนี้ระบุถึงโอกาสที่จะเกิดอันตรายต่อร่างกาย และบอกรหัสให้หลีกเลี่ยงปัญหา

คำเตือนบางอย่างอาจปรากฏในรูปแบบที่แตกต่าง และอาจไม่มีการแสดงไอคอนไว้ควบคู่กัน ในกรณีดังกล่าว การแสดงคำเตือนเฉพาะจะอยู่ภายใต้การควบคุมโดยหน่วยงานออกระเบียบข้อบังคับที่เกี่ยวข้อง

1.3 การทิ้งผลิตภัณฑ์ และวัสดุบรรจุหีบห่อ

อุปกรณ์ไฟฟ้าและอิเล็กทรอนิกส์ที่เสียแล้ว- WEEE



This marking on the product or on its packaging illustrates that, under European Directive 2012/19/EU governing used electrical and electronic appliances, this product may not be disposed of with normal household waste. You are responsible for disposal of this equipment through a designated waste electrical and electronic equipment collection. To determine the locations for dropping off such waste electrical and electronic, contact your local government office, the waste disposal organization that serves your household or the store at which you purchased the product.

Your new monitor contains materials that can be recycled and reused. Specialized companies can recycle your product to increase the amount of reusable materials and to minimize the amount to be disposed of.

All redundant packing material has been omitted. We have done our utmost to make the packaging easily separable into mono materials.

Please find out about the local regulations on how to dispose of your old monitor and packing from your sales representative.

Taking back/Recycling Information for Customers

Philips establishes technically and economically viable objectives to optimize the environmental performance of the organization's product, service and activities.

From the planning, design and production stages, Philips emphasizes the important of making products that can easily be recycled. At Philips, end-of-life management primarily entails participation in national take-back initiatives and recycling programs whenever possible, preferably in cooperation with competitors, which recycle all materials (products and related packaging material) in accordance with all Environmental Laws and taking back program with the contractor company.

Your display is manufactured with high quality materials and components which can be recycled and reused.

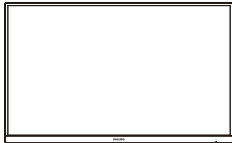
To learn more about our recycling program please visit

<http://www.philips.com/a-w/about/sustainability.html>

2. การตั้งค่าจอภาพ

2.1 การติดตั้ง

1 สิ่งต่างๆ ในกล่องบรรจุ



Power



*HDMI

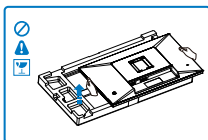
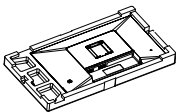


*DP

* แยกต่างกันไปขึ้นอยู่กับภูมิภาค

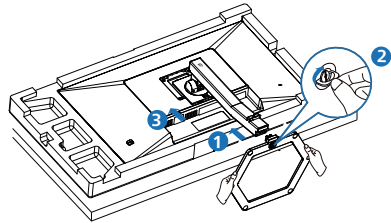
2 ติดตั้งขาตั้งฐาน

1. เพื่อป้องกันจอภาพเป็นอย่างดี และหลีกเลี่ยงไม่ให้เกิดรอยขีดข่วนหรือความเสียหายกับจอภาพ ให้วางจอภาพคว่ำลงบนเบาะในระหว่างที่ติดตั้งฐาน

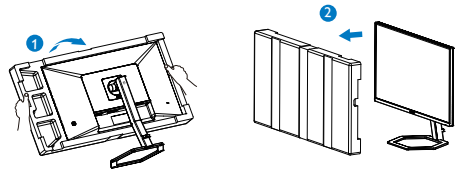


2. จับขาตั้งด้วยมือทั้งสองข้าง

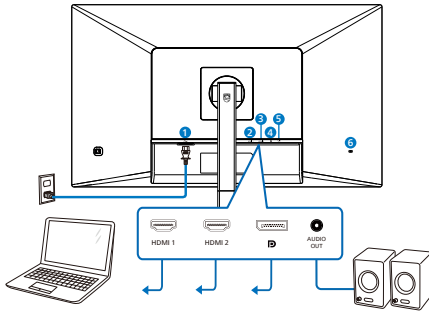
- (1) ค่อย ๆ ติดฐานเข้ากับ ขาตั้ง
- (2) ใช้นิ้วชั้นสกรูที่อยู่ด้านล่างของฐานจนแน่นจนแน่นแล้วยึดฐานกับเสาให้แน่น
- (3) ค่อย ๆ ติดขาตั้งเข้ากับ บริเวณยึด VESA จนกระทั่งสลัก ล็อคขาตั้งไว้



3. หลังจากที่ได้ติดตั้งแล้ว ยกจอภาพด้วยมือทั้งสองข้าง โดยจับจอภาพพร้อมกับโฟมให้แน่น ขณะนี้คุณสามารถดึงโฟมออกไปได้ เมื่อคุณดึงโฟมออกแล้ว อย่าจับที่หน้าจอเพื่อหลีกเลี่ยงการที่หน้าจอแตก



3 การเชื่อมต่อไปยัง PC ของคุณ



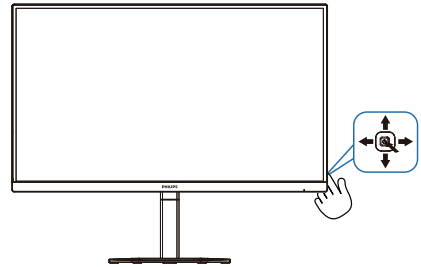
- ❶ อินพุตไฟ AC
- ❷ อินพุต HDMI 1
- ❸ อินพุต HDMI 2
- ❹ อินพุต DisplayPort
- ❺ เอาต์พุตเสียง
- ❻ ล็อคป้องกันการโจรกรรม Kensington

เชื่อมต่อไปยัง PC

1. เชื่อมต่อสายไฟเข้าที่ด้านหลังของจอภาพอย่างแน่นหนา
2. ปิดคอมพิวเตอร์ของคุณ และถอดปลั๊กสายไฟ
3. เชื่อมต่อสายเคเบิลสัญญาณจอภาพเข้ากับขั้วต่อวิดีโอที่ด้านหลังของคอมพิวเตอร์ของคุณ
4. เสียบสายไฟของคอมพิวเตอร์ และจอภาพของคุณเข้ากับเต้าเสียบไฟฟ้าที่อยู่ใกล้ๆ
5. เปิดคอมพิวเตอร์และจอภาพของคุณ ถ้าจอภาพแสดงภาพ หมายความว่าติดตั้งสมบูรณ์

2.2 การใช้งานจอภาพ

1 คำอธิบายผลิตภัณฑ์ มุมมองด้านหน้า



❶		กดเพื่อเปิดเครื่อง กดค้างไว้ประมาณ 3 วินาทีเพื่อปิดเครื่อง
❷		เข้าถึงเมนู OSD ยืนยันการปรับ OSD
❸		ปรับระดับความสว่าง ปรับเมนู OSD
❹		เปลี่ยนแหล่งสัญญาณขาเข้า ปรับเมนู OSD
❺		มีตัวเลือกที่หลากหลาย: FPS, แข่งรถ, RTS, นักเล่นเกม 1, นักเล่นเกม 2, โหมด LowBlue, EasyRead (อ่านง่าย), Smartuniformity และ ปิด เมื่อจอภาพได้รับสัญญาณ HDR, SmartImage จะแสดงเมนู HDR มีการเลือกหลายอย่าง: HDR เกม, HDR ภาพยนตร์, HDR ภาพถ่าย, ส่วนบุคคล และ ปิด กลับไปยังระดับ OSD ก่อนหน้า

2 คำอธิบายของการแสดงผลบนหน้าจอ

การแสดงผลบนหน้าจอ (OSD) คืออะไร?

การแสดงผลบนหน้าจอ (OSD) เป็นคุณสมบัติอย่างหนึ่งในจอภาพ LCD ของ Philips ทุกรุ่น

คุณสมบัตินี้อนุญาตให้ผู้ใช้สามารถปรับสมรรถนะของหน้าจอ หรือเลือกฟังก์ชันต่างๆ ของจอภาพ โดยตรงผ่านหน้าต่างขั้นตอนการทำงานที่แสดงผลบนหน้าจอ ระบบติดต่อผู้ใช้ที่แสดงผลบนหน้าจอที่ใช้งานง่าย แสดงอยู่ด้านล่าง :

Game Setting	SmartResponse	Off
	SmartFrame	Off
LowBlue Mode	On	1, 2, 3, 4
	Off	
Input	1 HDMI 2.0	
	2 HDMI 2.0	
	DisplayPort	
	Auto	On, Off
Picture	SmartImage	FPS, Racing, RTS, Gamer1, Gamer2, LowBlue Mode, EasyRead, Smart Uniformity, Off
	SmartImage HDR	HDR Game, HDR Movie, HDR Photo, Personal, Off
	Picture Format	Wide screen, 4:3, 1:1
	Brightness	0-100
	Contrast	0-100
	Sharpness	0-100
	SmartContrast	On, Off
	Gamma	1.8, 2.0, 2.2, 2.4, 2.6
	Pixel Orbiting	On, Off
	Over Scan	On, Off
PIP/PBP	PIP / PBP Mode	Off, PIP, PBP
	PIP / PBP Input	1 HDMI 2.0, 2 HDMI 2.0, DisplayPort
	PIP Size	Small, Middle, Large
	PIP Position	Top-Right, Top-Left, Bottom-Right, Bottom-Left
	Swap	
Audio	Volume	0-100
	Mute	On, Off
	Audio Source	HDMI1, HDMI2, DisplayPort
Color	Color Temperature	Native, 5000K, 6500K, 7500K, 8200K, 9300K, 11500K
	sRGB	
	User Define	Red: 0-100 Green: 0-100 Blue: 0-100
Language		English, Deutsch, Español, Ελληνική, Français, Italiano, Magyar, Nederlands, Português, Português do Brasil, Polski, Русский, Svenska, Suomi, Türkçe, Čeština, Українська, 繁體中文, 简体中文, 日本語, বাংলা
OSD Setting	Horizontal	0-100
	Vertical	0-100
	Transparency	Off, 1, 2, 3, 4
	OSD Time Out	5s, 10s, 20s, 30s, 60s
Setup	Resolution Notification	On, Off
	Reset	Yes, No
	Information	

พื้นฐานและขั้นตอนง่ายๆ บนปุ่มควบคุม

เพื่อเข้าถึงเมนู OSD บนจอแสดงผล Philips นี้ ใช้ปุ่มสลับเดียวที่ด้านหลังของจอแสดงผล ปุ่มนี้ทำงานเหมือนกับจอยสติ๊ก ในการเลื่อนเคอร์เซอร์ เพียงผลักปุ่มไปในทิศทางที่ตั้งใจ กดปุ่มเพื่อเลือกตัวเลือกที่ต้องการ

เมนู OSD

ด้านล่างเป็นมุมมองในภาพรวมของโครงสร้างของการแสดงผลบนหน้าจอ คุณสามารถใช้หน้าจอนี้เป็นข้อมูลอ้างอิงเมื่อคุณต้องการทำงานด้วยการปรับค่าต่างๆ ในภายหลัง

Main menu	Sub menu		
Game Setting	SmartResponse	Off, Fast, Faster, Fastest	
	SmartFrame	On, Off	
		Size (1, 2, 3, 4, 5, 6, 7)	
		Brightness (0-100)	
		Contrast (0-100)	
		H. position	
		V. position	
	LowBlue Mode	On	1, 2, 3, 4
		Off	
	Input	1 HDMI 2.0	
2 HDMI 2.0			
DisplayPort			
Auto		On, Off	
Picture	SmartImage	FPS, Racing, RTS, Gamer1, Gamer2, LowBlue Mode, EasyRead, Smart Uniformity, Off	
	SmartImage HDR	HDR Game, HDR Movie, HDR Photo, Personal, Off	
	Picture Format	Wide screen, 4:3, 1:1	
	Brightness	0-100	
	Contrast	0-100	
	Sharpness	0-100	
	SmartContrast	On, Off	
	Gamma	1.8, 2.0, 2.2, 2.4, 2.6	
	Pixel Orbiting	On, Off	
	Over Scan	On, Off	
	PIP/PBP	PIP / PBP Mode	Off, PIP, PBP
		PIP / PBP Input	1 HDMI 2.0, 2 HDMI 2.0, DisplayPort
		PIP Size	Small, Middle, Large
PIP Position		Top-Right, Top-Left, Bottom-Right, Bottom-Left	
Swap			
Audio	Volume	0-100	
	Mute	On, Off	
	Audio Source	HDMI1, HDMI2, DisplayPort	
Color	Color Temperature	Native, 5000K, 6500K, 7500K, 8200K, 9300K, 11500K	
	sRGB		
	User Define	Red: 0-100	
		Green: 0-100	
Blue: 0-100			
Language		English, Deutsch, Español, Ελληνική, Français, Italiano, Magyar, Nederlands, Português, Português do Brasil, Polski, Русский, Svenska, Suomi, Türkçe, Čeština, Українська, 繁體中文, 简体中文, 日本語, বাংলা	
OSD Setting	Horizontal	0-100	
	Vertical	0-100	
	Transparency	Off, 1, 2, 3, 4	
	OSD Time Out	5s, 10s, 20s, 30s, 60s	
	Setup		
Setup	Resolution Notification	On, Off	
	Reset	Yes, No	
	Information		

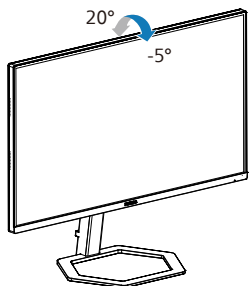
3 การแจ้งเตือนความละเอียด

จอภาพนี้ได้รับการออกแบบให้มีสมรรถนะการทำงานที่ดีที่สุดที่ความละเอียดมาตรฐานของเครื่องคือ 3840 x 2160 เมื่อเปิดเครื่อง จอภาพด้วยความละเอียดที่แตกต่างจากนี้ จะมีการแจ้งเตือนแสดงผลบนหน้าจอ :
Use 3840 x 2160 for best results
(ใช้ 3840 x 2160 เพื่อให้ได้ผลลัพธ์ที่ดีที่สุด)

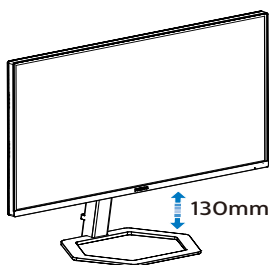
คุณสามารถปิดการแสดงผลการแจ้งเตือนความละเอียดมาตรฐานจาก Setup (ตั้งค่า) ในเมนู OSD (การแสดงผลบนหน้าจอ)

4 ฟังก์ชันด้านกายภาพ

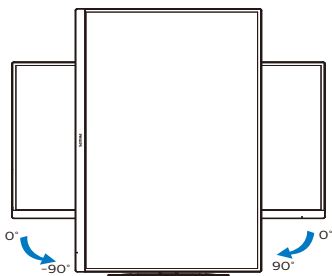
เอียง



การปรับความสูง



หมุน



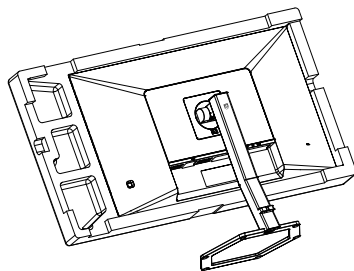
⚠ คำเตือน

- เพื่อเป็นการหลีกเลี่ยงความเสียหายที่อาจเกิดขึ้นกับหน้าจอได้ เช่น หน้าจอมีการลอกออก ตรวจสอบให้แน่ใจว่าจอไม่มีการเอียงลงเกินกว่า -5 องศา
- ห้ามกดหน้าจอในขณะที่กำลังปรับมุมของจอ ให้จับเฉพาะขอบของหน้าปัด

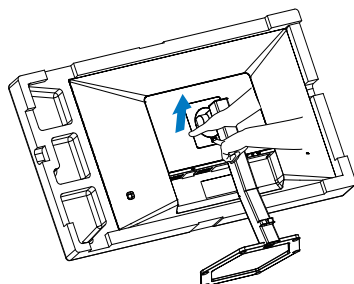
2.3 ถอดขาตั้งฐานและฐาน

ก่อนที่จะคุณจะเริ่มถอดชิ้นส่วนฐานของจอภาพ โปรดทำตามขั้นตอนด้านล่าง เพื่อหลีกเลี่ยงความเสียหายหรือการบาดเจ็บที่อาจเกิดขึ้นได้

1. วางจอภาพคว่ำหน้าลงบนพื้นผิวที่เรียบ โดยใช้ความระมัดระวังเพื่อหลีกเลี่ยงไม่ให้เกิดรอยขีดข่วน หรือความเสียหายที่หน้าจอ



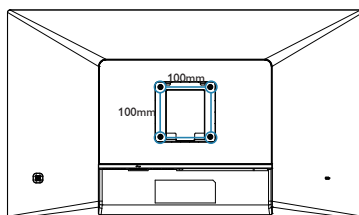
2. ในขณะที่กดปุ่มคลายไว้เอียงขาตั้ง และเลื่อนออกมา

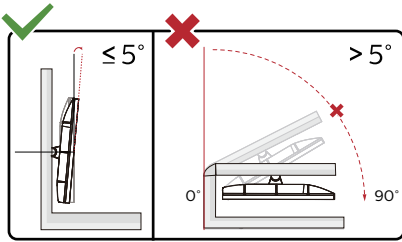


ⓘ หมายเหตุ

หน้าจอนี้ยอมรับอินเทอร์เฟซการแขวน VESA-Compliant 100 มม. X 100 มม.

M4 สกรูยึด VESA ติดต่อบริษัทผู้ผลิตเสมอสำหรับการติดตั้งบนผนัง



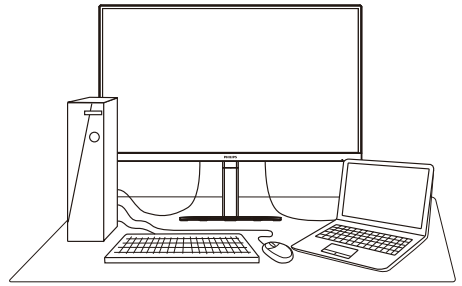


* ตัวออกแบบที่แสดงไว้อาจแตกต่างจากภาพประกอบ

คำเตือน

- เพื่อเป็นการหลีกเลี่ยงความเสี่ยงที่อาจเกิดขึ้นกับหน้าจอได้ เช่น หน้าจอมีการลอกออก ตรวจสอบให้แน่ใจว่าจอไม่มีการเอียงลงเกินกว่า -5 องศา
- ห้ามกดหน้าจอบนขณะที่กำลังปรับมุมของจอ ให้จับเฉพาะขอบของหน้าบັด

2.3 2.4 MultiView



1 สิ่งนี้คืออะไร

MultiView อนุญาตให้มีการเชื่อมต่อและมุมมองที่ใช้งานพร้อมกันหลายรายการ ซึ่งทำให้คุณสามารถทำงานกับอุปกรณ์หลายเครื่อง เช่น พีซีและโน้ตบุ๊กพร้อมกันได้ การทำงานต่างๆ พร้อมกันที่แสนซับซ้อนจึงกลายเป็นเรื่องง่ายตาย

2 เหตุใดสิ่งนี้จึงจำเป็น

ด้วยการแสดงผลของ Philips MultiView ที่มีความละเอียดสูงพิเศษ คุณจึงสามารถสัมผัสโลกแห่งการเชื่อมต่อได้ด้วยวิธีที่สะดวกสบายทั้งในสำนักงานหรือที่บ้าน ด้วยการแสดงผลนี้ คุณจะเพลิดเพลินไปกับแหล่งที่มาของเนื้อหาต่างๆ ในหน้าจอเดียวได้อย่างสะดวกสบาย ตัวอย่างเช่น: คุณอาจต้องการดูฟีดวิดีโอข่าวแบบสดๆ พร้อมฟังเสียงในหน้าต่างขนาดเล็ก ขณะเดียวกันก็กำลังทำงานในบล็อกรายใหม่อยู่ หรือคุณอาจต้องการแก้ไขไฟล์ Excel จาก Ultrabook ไปพร้อมๆ กับการเข้าสู่ระบบอินเทอร์เน็ตที่มีการรักษาความปลอดภัยของบริษัทเพื่อเข้าถึงไฟล์จากเดสก์ท็อป

3 วิธีเปิดใช้ MultiView โดยเมนู OSD ทำอย่างไร

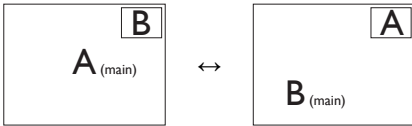
	PIP / PBP Mode	Off
Game Setting	PIP / PBP Input	DisplayPort
LowBlue Mode	PIP Size	Small
	PIP Position	Top-Right
Input	Swap	
Picture		
PIP/PBP		
Audio		

1. ใช้ปุ่มสลับทางด้านขวาเพื่อเข้าสู่หน้าจอเมนู OSD
2. ใช้ปุ่มสลับขึ้นหรือลงเพื่อเลือกเมนูหลัก [PIP / PBP] จากนั้นใช้ปุ่มสลับทางด้าน

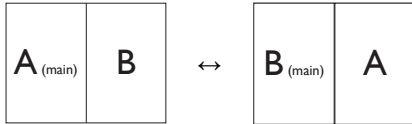


- Swap (สลับ): แหล่งที่มาของภาพหลักและแหล่งที่มาของภาพย่อยจะสลับกันในการแสดงผล

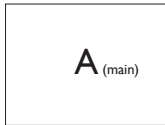
สลับแหล่งที่มา A และ B ในโหมด [PIP]:



สลับแหล่งที่มา A และ B ในโหมด [PBP]:



- Off (ปิด): หยุดใช้งานฟังก์ชัน MultiView



☰ หมายถึง

เมื่อคุณใช้ฟังก์ชัน SWAP

วิดีโอและแหล่งที่มาของเสียงจะสลับพร้อมกัน

3. การปรับภาพให้ดีที่สุด

3.1 SmartImage

1 นี้คืออะไร?

SmartImage ให้การตั้งค่าล่วงหน้าซึ่งปรับค่าจอแสดงผลให้ทำงานอย่างเหมาะสมที่สุดสำหรับเนื้อหาชนิดต่างๆ ซึ่งจะปรับความสว่าง คอนทราสต์ สี และความชัดแบบเรียลไทม์ไม่ว่าคุณจะทำสิ่งทำงานด้วยการใช้งานข้อความ, การแสดงภาพ หรือการชมวิดีโอ Philips SmartImage ก็ให้สมรรถนะการทำงานที่ดีที่สุดของจอภาพได้

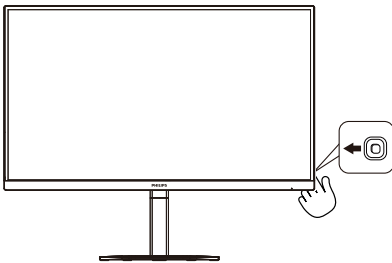
2 ทำไมจึงจำเป็นต้องใช้?

คุณต้องการจอภาพที่ให้การแสดงผลที่ดีที่สุดสำหรับเนื้อหาทุกชนิด ซอฟต์แวร์ SmartImage จะปรับความสว่าง คอนทราสต์ สี และความชัดโดยอัตโนมัติแบบเรียลไทม์ เพื่อเพิ่มประสบการณ์การรับชมบนจอภาพของคุณ

3 คุณสมบัตินี้ทำงานอย่างไร?

SmartImage เป็นเทคโนโลยีชั้นนำที่มีเฉพาะบนเครื่อง Philips ที่วิเคราะห์เนื้อหาที่แสดงบนหน้าจอของคุณ ตามสถานการณ์ที่คุณเลือก SmartImage จะปรับคอนทราสต์ ความอิมของสี และความชัดของภาพแบบไดนามิก เพื่อเพิ่มคุณภาพของภาพที่กำลังแสดงในขณะนั้น ซึ่งทุกอย่างเป็นการดำเนินการแบบเรียลไทม์ด้วยการกดปุ่มเพียงปุ่มเดียว

4 วิธีการเปิดทำงาน SmartImage?



1. เลื่อนไปทางซ้ายเพื่อเปิด SmartImage บนหน้าจอ
2. กดขึ้นหรือลงเพื่อเลือกกระหว่าง FPS, แข่ง

รถ, RTS, นักเล่นเกม 1, นักเล่นเกม 2, โหมด LowBlue, EasyRead (อ่านง่าย) และ ปิด

3. การแสดงผลบนหน้าจอของ SmartImage จะอยู่บนหน้าจอเป็นเวลา 5 วินาที หรือคุณสามารถกดคดไปทางซ้ายเพื่อทำการยืนยันก็ได้

มีตัวเลือกที่หลากหลาย : FPS, แข่งรถ, RTS, นักเล่นเกม 1, นักเล่นเกม 2, โหมด LowBlue, EasyRead (อ่านง่าย), Smartuniformity และ ปิด

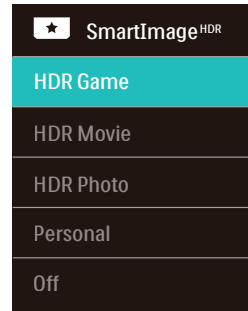
★ SmartImage ^{GAME}
FPS
Racing
RTS
Gamer1
Gamer2
LowBlue Mode
EasyRead
SmartUniformity
Off

- **FPS:** สำหรับการเล่นเกม FPS (เกมยิงมุมมองบุคคลที่หนึ่ง) ปรับปรุงรายละเอียดระดับสีดำของอิมที่มืด
- **เกมแข่งรถ:** สำหรับการเล่นเกมแข่งรถ ให้เวลาตอบสนองที่เร็วที่สุด และความอิมของสีที่สูง
- **RTS:** สำหรับการเล่น RTS (เกมวางแผนเรียลไทม์) ส่วนที่ผู้ใช้เลือกสามารถถูกไฮไลต์สำหรับเกม RTS (ผ่าน SmartFrame) คุณภาพของภาพสามารถถูกปรับสำหรับส่วนที่ไฮไลต์
- **เกมเมอร์ 1:** การตั้งค่าคุณลักษณะของผู้ใช้ถูกบันทึกเป็นเกมเมอร์ 1
- **เกมเมอร์ 2:** การตั้งค่าคุณลักษณะของผู้ใช้ถูกบันทึกเป็นเกมเมอร์ 2

- **LowBlue Mode:** ในการศึกษาและวิเคราะห์ผลผลิตภักดิ์ LowBlue โหมดเพื่อให้เหมาะกับสายตานั้น ได้แสดงให้เห็นว่าถึงแม้รังสีอัลตราไวโอเล็ตทำให้เกิดผลเสียต่อดวงตา แต่รังสีสีฟ้าที่มีคลื่นแม่เหล็กไฟฟ้าระยะสั้นจากจอ LED ก็สามารถเป็นเหตุให้เกิดผลเสียต่อดวงตาด้วยเช่นกัน และมีผลต่อการมองเห็นในระยะยาว เพื่อพัฒนาให้ดียิ่งขึ้น ในการตั้งค่าของ Philips LowBlue โหมดจึงได้มีการนำเทคโนโลยีซอฟต์แวร์ที่ทันสมัยมาใช้เพื่อลดอันตรายที่เกิดจากแสงที่มีคลื่นแม่เหล็กไฟฟ้าสีฟ้า
- **EasyRead (อ่านง่าย):** ช่วยพัฒนาการอ่านแอปพลิเคชันสำหรับตัวอักษร เช่น หนังสืออิเล็กทรอนิกส์ PDF ด้วยการใช้อัลกอริทึมพิเศษซึ่งช่วยเพิ่มความต่างสีข้อความและความคมชัดของขอบตัวอักษร การแสดงผลได้รับการเสริมประสิทธิภาพเพื่อการอ่านแบบปลอดภัยโดยการปรับความสว่าง ความต่างสีข้อความและอุณหภูมิสีของหน้าจอ
- **SmartUniformity:** ความผันผวนในความสว่างและสีบนส่วนต่าง ๆ ของหน้าจอเป็นปรากฏการณ์ที่พบบ่อยในกลุ่มจอภาพ LCD ความสม่ำเสมอโดยทั่วไปวัดได้ประมาณ 75-80% ด้วยการเปิดใช้คุณสมบัติ Philips SmartUniformity ความสม่ำเสมอในการแสดงผลจะเพิ่มขึ้นเป็นสูงกว่า 95% ซึ่งทำให้ภาพสม่ำเสมอและสมจริงยิ่งขึ้น
- **ปิด:** ไม่มีการปรับค่าให้เหมาะสมที่สุดโดย SmartImage.

เมื่อจอแสดงผลนี้รับสัญญาณ HDR จากอุปกรณ์ที่เชื่อมต่อ เลือกโหมดภาพที่เหมาะสมกับความต้องการของคุณที่สุด

มีตัวเลือกที่หลากหลาย : HDR เกม, HDR ภาพยนตร์, HDR ภาพถ่าย, ส่วนบุคคล และ ปิด



- **HDR Game (เกม HDR):** การตั้งค่าที่เหมาะสมที่สุดสำหรับการเล่นวิดีโอเกม ด้วยสีสว่างที่สว่างขึ้น และสีดำที่เข้มขึ้น ฉากในเกมจะดูสดใสและเผยให้เห็นรายละเอียดมากขึ้น เห็นศัตรูที่ซ่อนในมุมมืดและเงาต่าง ๆ ได้ง่าย
- **HDR Movie (ภาพยนตร์ HDR):** การตั้งค่าที่เหมาะสมที่สุดสำหรับชมภาพยนตร์ HDR ให้คอนทราสต์และความสว่างที่ดีขึ้นสำหรับประสบการณ์การรับชมที่สมจริงและดื่มด่ำ
- **HDR Photo (ภาพถ่าย HDR):** เร่งสีแดง สีเขียว และสีน้ำเงิน เพื่อให้ได้ภาพที่เหมือนชีวิตจริง
- **Personal (ส่วนตัว):** ปรับแต่งการตั้งค่าที่ใช้ได้ในเมนูภาพ
- **Off (ปิด):** ไม่มีการปรับแต่งโดย สมาร์ทอิมเมจ HDR

ⓘ หมายเหตุ

ในการปิดฟังก์ชัน HDR โปรดปิดใช้งานจากอุปกรณ์อินพุต และเนื้อหาของอุปกรณ์ การตั้งค่า HDR ที่ไม่สอดคล้องกันระหว่างอุปกรณ์อินพุตและจอภาพ อาจเป็นสาเหตุให้ภาพที่ไม่เป็นทิพอใจ

3.2 SmartContrast

1 นี้คืออะไร?

เทคโนโลยีที่เป็นเอกลักษณ์ ที่วิเคราะห์เนื้อหาที่แสดงแบบไดนามิก และปรับอัตราคอนทราสต์ของจอภาพ LCD ให้เหมาะสมที่สุดโดยอัตโนมัติ เพื่อให้ได้ความชัดในการรับชมและความเพลิดเพลินในการดูมากที่สุด การเร่งแบคไลท์เพื่อให้ได้ภาพที่ชัดขึ้น คมชัด และสว่างขึ้น หรือการลดความสว่างของแบคไลท์ลง เพื่อการแสดงผลภาพที่ชัดเจนในภาพที่มีพื้นหลังสีมืด

2 ทำไมจึงจำเป็นต้องใช้?

คุณต้องการความชัดเจนในการรับชมมากที่สุด และความสบายตาสูงสุดสำหรับการชมเนื้อหาทุกประเภท SmartContrast ควบคุมคอนทราสต์ และปรับแบคไลท์แบบไดนามิก เพื่อให้ได้ภาพวิดีโอและเกมที่ชัดเจน คมชัด และสว่าง หรือการแสดงข้อความที่ชัด สามารถอ่านได้ง่ายสำหรับงานสำนักงานโดยอัตโนมัติ ด้วยการสลับพลังงานที่ลดลงของจอภาพ คุณจะประหยัดค่าใช้จ่ายด้านพลังงาน และยืดอายุการใช้งานจอภาพของคุณไปได้อีกนาน

3 คุณสมบัตินี้ทำงานอย่างไร?

เมื่อคุณเปิดทำงาน SmartContrast เครื่องจะวิเคราะห์เนื้อหาที่คุณกำลังแสดงอยู่แบบเรียลไทม์ เพื่อปรับสี และควบคุมความเข้มของแบคไลท์ ฟังก์ชันนี้จะเร่งคอนทราสต์แบบไดนามิก เพื่อประสบการณ์ความบันเทิงที่ยอดเยี่ยมในขณะที่ชมวิดีโอ หรือเล่นเกม

4. HDR

การตั้งค่า HDR ในระบบ Windows 11/10

ขั้นตอน

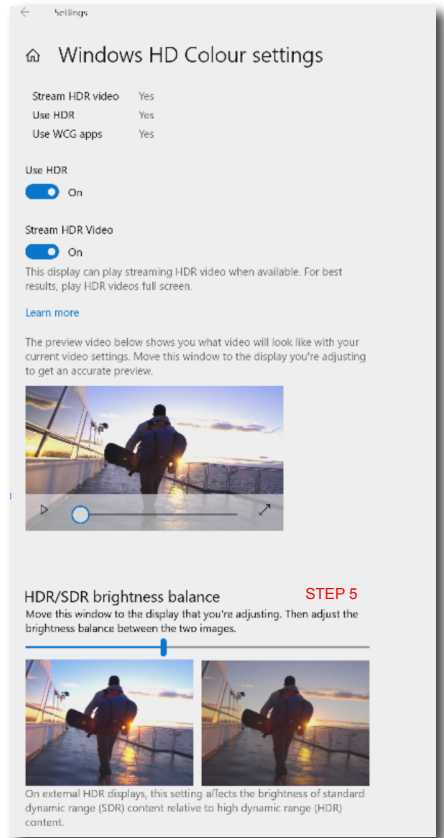
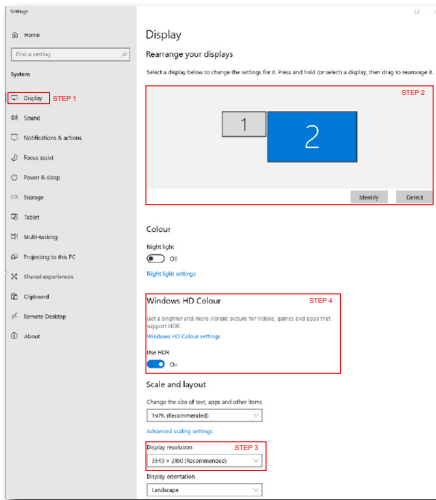
1. คลิกขวาบนเดสก์ทอป เข้าสู่การตั้งค่า การแสดงผล
2. เลือกจอแสดงผล/จอภาพ
3. เลือกจอแสดงผลที่มีความสามารถ HDR ภายใต้จัดเรียงจอแสดงผลของคุณใหม่
4. เลือกการตั้งค่าสี HD ของ Windows
5. ปรับความสว่างสำหรับเนื้อหา SDR

⚠️ หมายเหตุ

จำเป็นต้องมี Windows 10 และอัปเดตเป็นเวอร์ชันที่อัปเดตที่สุดเสมอ

ลิงค์ด้านล่างสำหรับข้อมูลเพิ่มเติมจากเว็บไซต์อย่างเป็นทางการของ Microsoft

<https://support.microsoft.com/en-au/help/4040263/windows-10-hdr-advanced-color-settings>



⚠️ หมายเหตุ

ในการปิดฟังก์ชัน HDR โปรดปิดใช้งานจากอุปกรณ์อินพุต และเนื้อหาของอุปกรณ์ การตั้งค่า HDR ที่ไม่สอดคล้องกันระหว่างอุปกรณ์อินพุตและจอภาพ อาจเป็นสาเหตุให้ได้ภาพที่ไม่เป็นที่พอใจ

5. ข้อมูลจำเพาะด้านเทคนิค

ภาพ/จอแสดงผล	
ชนิดของจอภาพ	VA
แบคไลท์	W-LED
ขนาดหน้าจอ	31.5" ก (80 ซม.)
อัตราส่วนภาพ	16:9
ขนาดพิกเซล	0.18159 x 0.18159 mm
Contrast Ratio (typ.)	3500:1
ความละเอียดเนทีฟ	3840 x 2160 @ 60 Hz
ความละเอียดสูงสุด	3840 x 2160 @ 60 Hz
มุมการรับชม	178° (H) / 178° (V) @ C/R > 10 (ทั่วไป)
การเพิ่มคุณภาพของภาพ	SmartImage Game /SmartImage HDR
อัตรารีเฟรชเนตติ้ง	23 Hz - 75 Hz
ความถี่แนวอน	30 KHz - 140 KHz
sRGB	มี
SmartUniformity	มี
Delta E	มี
ไม่มีการกระพริบ	มี
LowBlue Mode	มี
สีที่แสดงได้	1.07 B (8 bits + FRC)
HDR	มี
อ่านง่าย	มี
ความสามารถด้านการเชื่อมต่อ	
แหล่งสัญญาณเข้า	HDMI, DisplayPort
ตัวเชื่อมต่อ	2 x HDMI 2.0 (HDCP 1.4/ HDCP 2.2) 1 x DisplayPort 1.4 (HDCP 1.4/ HDCP 2.2) 1 x เอาต์พุตเสียง
สัญญาณอินพุต	ซิงค์แยก, ซิงค์บนสี่เหลี่ยม
ความสะดวกสบาย	
มัลติวิว	โหมด PIP/PBP (2 x อุปกรณ์)
ภาษา OSD	อังกฤษ, เยอรมัน, สเปน, กรีก, ฝรั่งเศส, อิตาลี, ฮังการี, เนเธอร์แลนด์, โปรตุเกส, โปรตุเกส บราซิล, โปแลนด์, รัสเซีย, สวีเดน, ฟินแลนด์, ตุรกี, เช็ก, ยูเครน, จีนแผ่นดินใหญ่, จีนไต้หวัน, ญี่ปุ่น, เกาหลี
ความสะดวกสบายอื่นๆ	ล็อก Kensington, VESA mount (100 x 100mm)
ความสามารถด้านพลัง & เพลย์	DDC/CI, Mac OSX, sRGB, Windows 11/10/8.1/8

ขาตั้ง	
เอียง	-5° / +20°
การปรับความสูง	130 mm
หมุน	-90° / +90°

พลังงาน			
การใช้พลังงาน	แรงดันไฟฟ้า AC ที่ 100VAC, 60Hz	แรงดันไฟฟ้า AC ที่ 115VAC, 60Hz	แรงดันไฟฟ้า AC ที่ 230VAC, 50Hz
การทำงานปกติ	47.3 W (ทั่วไป)	46.8 W (ทั่วไป)	46.3 W (ทั่วไป)
โหมดสลีป (สแตนด์บาย)	0.5 W	0.5 W	0.5 W
โหมดปิด	0.3 W	0.3 W	0.3 W
การกระจายความร้อน*	แรงดันไฟฟ้า AC ที่ 100VAC, 60Hz	แรงดันไฟฟ้า AC ที่ 115VAC, 60Hz	แรงดันไฟฟ้า AC ที่ 230VAC, 50Hz
การทำงานปกติ	161.43 BTU/ชม. (ทั่วไป)	159.73 BTU/ชม. (ทั่วไป)	158.02 BTU/ชม. (ทั่วไป)
โหมดสลีป (สแตนด์บาย)	1.71 BTU/ชม.	1.71 BTU/ชม.	1.71 BTU/ชม.
โหมดปิด	1.02 BTU/ชม.	1.02 BTU/ชม.	1.02 BTU/ชม.
ไฟแสดงสถานะ LED เพาเวอร์	โหมดเปิดเครื่อง : สีขาว, โหมดสแตนด์บาย/สลีป : สีขาว (กะพริบ)		
แหล่งจ่ายไฟ	ในตัว, 100-240VAC, 50/60Hz		

ขนาด	
ผลิตภัณฑ์พร้อมขาตั้ง (กxสxล)	715 x 584 x 282 mm
ผลิตภัณฑ์เมื่อไม่ใส่ขาตั้ง (กxสxล)	715 x 420 x 62 mm
ผลิตภัณฑ์พร้อมบรรจุภัณฑ์ (กxสxล)	930 x 517 x 162 mm
น้ำหนัก	
ผลิตภัณฑ์พร้อมขาตั้ง	8.48 kg
ผลิตภัณฑ์เมื่อไม่ใส่ขาตั้ง	6.37 kg
ผลิตภัณฑ์พร้อมกล่องบรรจุ	10.56 kg

เงื่อนไขการทำงาน	
ช่วงอุณหภูมิ (ขณะทำงาน)	0°C ถึง 40°C
ความชื้นสัมพัทธ์ (ขณะทำงาน)	20% ถึง 80%
ความดันบรรยากาศ (ขณะทำงาน)	700 ถึง 1060hPa
ช่วงอุณหภูมิ (ขณะไม่ทำงาน)	-20°C ถึง 60°C
ความชื้นสัมพัทธ์ (ขณะไม่ทำงาน)	10% ถึง 90%
ความดันบรรยากาศ (ขณะไม่ทำงาน)	500 ถึง 1060hPa

สิ่งแวดล้อมและพลังงาน	
RoHS	มี
บรรจุภัณฑ์	รีไซเคิลได้ 100%
สารเฉพาะ	ตัวเครื่องที่ปราศจาก PVC BFR 100%
ตัวเครื่อง	
สี	สีดำ
พื้นผิว	มัน

☰หมายเหตุ

1. ข้อมูลนี้อาจเปลี่ยนแปลงได้โดยไม่ต้องแจ้งให้ทราบ ไปที่ www.philips.com/support เพื่อดาวน์โหลดแผ่นข้อมูลเวอร์ชันล่าสุด
2. เอกสารข้อมูล SmartUniformity และ Delta E จะบรรจุไว้ในกล่อง

5.1 ความละเอียด & โหมดพีซีที

ความถี่แนวนอน (kHz)	ความละเอียด	ความถี่แนวตั้ง (Hz)
31.47	720 x 400	70.09
31.47	640 x 480	59.94
35.00	640 x 480	66.67
37.86	640 x 480	72.81
37.50	640 x 480	75.00
37.88	800 x 600	60.32
46.88	800 x 600	75.00
48.36	1024 x 768	60.00
60.02	1024 x 768	75.03
44.77	1280x 720	59.86
63.89	1280 x 1024	60.02
79.98	1280 x 1024	75.03
55.94	1440 x 900	59.89
65.29	1680 x 1050	59.95
67.50	1920 x 1080	60.00
60.00	1920 x 2160 PBP mode	60.00
88.79	2560 x 1440	59.95
67.50	3840 x 2160	30.00
135.00	3840 x 2160	60.00

☰ หมายถึง

- โปรดทราบว่าจอแสดงผลของคุณทำงานได้ดีที่สุดที่ความละเอียดมาตรฐาน 3840 x 2160 เพื่อประสิทธิภาพการแสดงผลที่ดีที่สุด โปรดตรวจสอบให้แน่ใจเสมอว่ากราฟิกการ์ดของคุณสามารถรองรับความละเอียดและอัตราเฟรมสูงสุดของจอแสดงผล Philips นี้

6. การจัดการพลังงาน

ถ้าคุณมีการ์ดแสดงผลหรือซอฟต์แวร์ที่สอดคล้องกับ VESA DPM ติดตั้งอยู่ใน PC ของคุณ จอภาพจะลดการสิ้นเปลืองพลังงานโดยอัตโนมัติในขณะที่ไม่ได้ใช้งาน ถ้าตรวจพบการป้อนข้อมูลจากแป้นพิมพ์ เมาส์ หรืออุปกรณ์ป้อนข้อมูลอื่นๆ จอภาพจะ 'ตื่นขึ้น' โดยอัตโนมัติ ตารางต่อไปนี้จะแสดงการสิ้นเปลืองพลังงาน และการส่งสัญญาณของคุณสมบัติการประหยัดพลังงานอัตโนมัติ :

ความหมายของการจัดการพลังงาน					
โหมด VESA	วิดีโอ	ซิงค์แนวอน	ซิงค์แนวตั้ง	พลังงานที่ใช้	สี LED
แอกทีฟ	ติด	ใช่	ใช่	46.8 W (ทั่วไป) 62.0 W (สูงสุด)	สีขาว
โหมดสลีป (สแตนด์บาย)	ดับ	ไม่	ไม่	0.5 W	สีขาว (กะพริบ)
โหมดปิด	ดับ	-	-	0.3 W	ดับ

การตั้งค่าต่อไปนี้ถูกใช้เพื่อวัดการสิ้นเปลืองพลังงานบนจอภาพนี้

- ความละเอียดมาตรฐาน : 3840 x 2160
- คอนทราสต์ : 50%
- ความสว่าง : 80%
- อุณหภูมิสี : 6500k พร้อมรูปแบบสีขาวสมบูรณ์

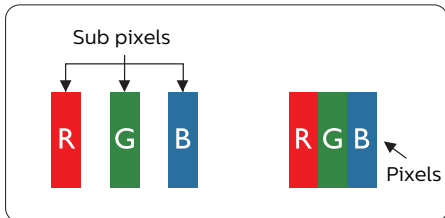
ⓘ หมายเหตุ

ข้อมูลนี้อาจเปลี่ยนแปลงได้โดยไม่ต้องแจ้งให้ทราบ

7. การดูแลลูกค้า และการรับประกัน

7.1 นโยบายเกี่ยวกับพิกเซลที่เสียของ จอภาพแบบแบนของ Philips

Philips ใช้ความพยายามเพื่อส่งมอบผลิตภัณฑ์ที่มีคุณภาพสูงสุด เราใช้กระบวนการผลิตที่มีความก้าวหน้าที่สุดในอุตสาหกรรม และใช้การควบคุมคุณภาพที่มีความเข้มงวดที่สุด อย่างไรก็ตาม บางครั้งข้อบกพร่องเกี่ยวกับพิกเซลหรือพิกเซลย่อยบนหน้าจอแบบ TFT ที่ใช้ในจอแสดงผลแบบแบนก็เป็นสิ่งที่หลีกเลี่ยงไม่ได้ ไม่มีผู้ผลิตรายใดสามารถรับประกันได้ว่าหน้าจอแบบแบนทั้งหมดจะปราศจากข้อบกพร่องของพิกเซล แต่ Philips รับประกันว่าจอภาพทุกจอที่มีจำนวนข้อบกพร่องที่ไม่สามารถยอมรับได้ จะได้รับการซ่อมแซมหรือเปลี่ยนให้ใหม่ภายใต้การรับประกัน ข้อสังเกตนี้อธิบายถึงชนิดต่างๆ ของข้อบกพร่องของพิกเซล และระดับระดับข้อบกพร่องที่สามารถยอมรับได้สำหรับแต่ละชนิด เพื่อที่จะมีคุณสมบัติสำหรับการซ่อมแซมหรือเปลี่ยนเครื่องใหม่ภายใต้การรับประกันจำนวนของพิกเซลที่พิกพร่องบนหน้าจอแบบ TFT ต้องเกินระดับที่สามารถยอมรับได้ ตัวอย่างเช่น จำนวนพิกเซลย่อยไม่เกิน 0.0004% บนจอภาพอาจมีข้อบกพร่องยิ่งกว่านั้น Philips ยังได้กำหนดมาตรฐานที่สูงขึ้นสำหรับชนิดของพิกเซลที่ข้อบกพร่องบางชนิดสามารถสังเกตเห็นได้ง่ายกว่าชนิดอื่นอีกด้วย นโยบายนี้ใช้ได้ทั่วโลก



พิกเซลและพิกเซลย่อย

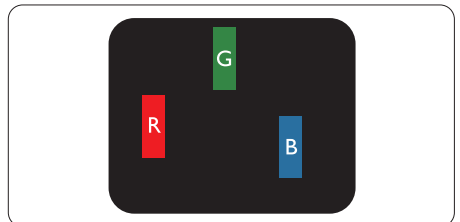
พิกเซล หรือส่วนของภาพ ประกอบด้วยพิกเซลย่อย 3 ส่วนที่ประกอบด้วยสีหลักคือ สีแดง สีเขียว และสีน้ำเงิน พิกเซลจำนวนมากประกอบกันกลายเป็นภาพ เมื่อพิกเซลย่อยทั้งหมดของพิกเซลหนึ่งสว่าง พิกเซลย่อยทั้ง 3 สีจะรวมกันปรากฏเป็นพิกเซลสีขาวหนึ่งพิกเซล เมื่อพิกเซลย่อยทั้งหมดมืด พิกเซลย่อยทั้ง 3 สีจะรวมกันปรากฏเป็นพิกเซลสีดำหนึ่งพิกเซล การผสมรวมอื่นๆ ของพิกเซลย่อยที่สว่างและมืด จะปรากฏเป็นพิกเซลสีอื่นๆ หนึ่งพิกเซล

ชนิดของข้อบกพร่องของพิกเซล

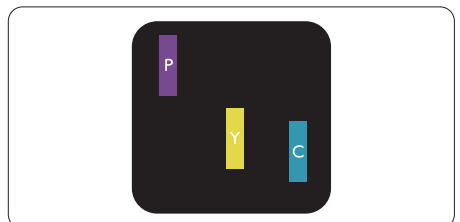
ข้อบกพร่องของพิกเซลและพิกเซลย่อยปรากฏบนหน้าจอในลักษณะที่แตกต่างกัน มีข้อบกพร่อง 2 ประเภทของพิกเซล และข้อบกพร่องหลายชนิดของพิกเซลย่อยภายในแต่ละประเภท

ข้อบกพร่องจุดสว่าง

ข้อบกพร่องจุดสว่าง ปรากฏเป็นพิกเซลหรือพิกเซลย่อยที่สว่างหรือ 'ติด' ตลอดเวลา นั่นคือจุดที่สว่างของพิกเซลย่อยจะมองเห็นเด่นออกมาบนหน้าจอ เมื่อจอภาพแสดงรูปแบบที่มีมืดชนิดของข้อบกพร่องจุดสว่างแบบต่างๆ มีดังนี้



พิกเซลย่อยสีแดง สีเขียว หรือสีน้ำเงินหนึ่งจุดสว่าง

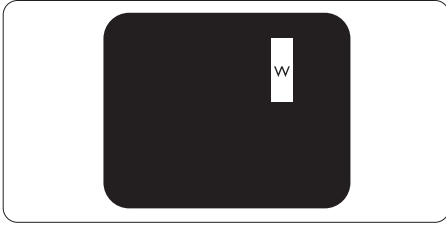


พิกเซลย่อยติดกัน 2 จุดสว่าง :

สีแดง + สีน้ำเงิน = สีม่วง

สีแดง + สีเขียว = สีเหลือง

สีเขียว + สีน้ำเงิน = สีฟ้า (สีฟ้าอ่อน)



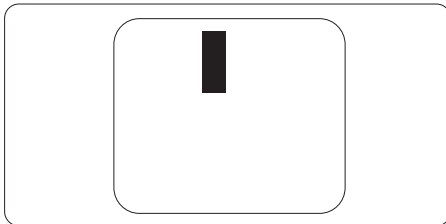
พิกเซลย่อยติดกัน 3 จุดสว่าง (พิกเซลสีขาว
หนึ่งจุด)

☹️ **หมายเหตุ**

จุดสว่างสีแดงหรือสีน้ำเงิน ต้องมีความสว่างกว่า
จุดอื่นๆ มากกว่า 50 เปอร์เซ็นต์ ในขณะที่จุด
สว่างสีเขียว ต้องมีความสว่างกว่าจุดอื่นๆ
มากกว่า 30 เปอร์เซ็นต์

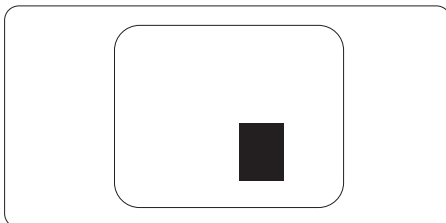
ข้อบกพร่องจุดสีดำ

ข้อบกพร่องจุดสีดำ ปรากฏเป็นพิกเซล
หรือพิกเซลย่อยที่มีดหรือ 'ดับ' ตลอดเวลา
นั่นคือ จุดที่มีดของพิกเซลย่อยจะมองเห็นเด่น
ออกมาบนหน้าจอ เมื่อจอภาพแสดงรูปแบบที่
สว่าง รายการด้านล่างคือชนิดของข้อบกพร่อง
จุดมืดแบบต่างๆ



ข้อบกพร่องของพิกเซลที่อยู่ใกล้กัน

เนื่องจากข้อบกพร่องของพิกเซลและพิกเซล
ย่อยชนิดเดียวกันที่อยู่ใกล้กัน อาจสังเกตเห็น
ได้มากกว่า Philips จึงระบุระดับการยอมรับ
สำหรับข้อบกพร่องของพิกเซลที่อยู่ใกล้กันด้วย



ระดับการยอมรับสำหรับข้อบกพร่องของพิกเซล
เพื่อที่จะมีคุณสมบัติสำหรับการซ่อมแซม
หรือการเปลี่ยนเครื่องใหม่เนื่องจากข้อบกพร่อง
ของพิกเซลระหว่างช่วงเวลารับประกัน
หน้าจอแบบ TFT ในจอแสดงผลแบบแบนของ
Philips ต้องมีจำนวนพิกเซลหรือพิกเซลย่อยที่
บกพร่องเกินระดับการยอมรับในตารางต่อไปนี้

ข้อบกพร่องจุดสว่าง	ระดับที่สามารถยอมรับได้
พิกเซลลอยสว่าง 1 จุด	2
พิกเซลลอยที่สว่างติดกัน 2 จุด	1
พิกเซลลอยที่สว่างติดกัน 3 จุด (พิกเซลสีขาวหนึ่งพิกเซล)	0
ระยะห่างระหว่างข้อบกพร่องจุดสว่าง 2 จุด*	>15mm
ข้อบกพร่องจุดสว่างรวมของทุกชนิด	2
ข้อบกพร่องจุดสีดำ	ระดับที่สามารถยอมรับได้
พิกเซลลอยมืด 1 จุด	3 หรือน้อยกว่า
พิกเซลลอยมืดติดกัน 2 จุด	2 หรือน้อยกว่า
พิกเซลลอยมืดติดกัน 3 จุด	0
ระยะห่างระหว่างข้อบกพร่องจุดมืด 2 จุด*	>15 มม.
ข้อบกพร่องจุดมืดรวมของทุกชนิด	3 หรือน้อยกว่า
จุดบกพร่องรวม	ระดับที่สามารถยอมรับได้
ข้อบกพร่องจุดสว่างหรือจุดมืดรวมของทุกชนิด	5 หรือน้อยกว่า

☹️ **หมายเหตุ**

ข้อบกพร่องพิกเซลลอยที่ติดกัน 1 หรือ 2 แห่ง = ข้อบกพร่อง 1 จุด

7.2 การดูแลลูกค้า & การรับประกัน

สำหรับข้อมูลเกี่ยวกับความคุ้มครองภายใต้การรับประกัน และข้อกำหนดในการสนับสนุนเพิ่มเติมที่ใช้ได้สำหรับภูมิภาคของคุณ โปรดเยี่ยมชมที่เว็บไซต์ www.philips.com/support สำหรับรายละเอียด

สำหรับระยะเวลาการรับประกัน โปรดดูค่าชี้แจงการรับประกันในคู่มือข้อมูลสำคัญ

สำหรับการขยายระยะเวลาการรับประกัน หากคุณต้องการต่ออายุระยะเวลาการรับประกันทั่วไป โปรดติดต่อศูนย์บริการที่ได้รับบริการรับรองของเรา

หากคุณต้องการใช้บริการนี้ โปรดซื้อบริการดังกล่าวภายใน 30 วันปฏิทินนับจากวันที่คุณซื้อ ในระหว่างการขยายระยะเวลาการรับประกัน บริการรวมถึง การรับเครื่อง บริการการซ่อมและส่งคืน แต่อย่างไรก็ตาม ผู้ใช้จะต้องรับผิดชอบค่าใช้จ่ายทั้งหมดที่เกิดขึ้น

หากพันธมิตรบริการที่ได้รับการรับรองไม่สามารถดำเนินการซ่อมภายใต้แพ็คเกจการรับประกันที่ได้รับการขยายออกไป เราจะหาทางแก้ไขอื่นให้คุณ ถ้าทำได้ ขึ้นอยู่กับระยะเวลาการรับประกันที่ได้คุณได้ซื้อไป

โปรดติดต่อตัวแทนศูนย์บริการลูกค้า Philips หรือศูนย์การติดต่อในท้องถิ่น (ด้วยหมายเลขผู้บริโภครายละเอียด)

หมายเลขศูนย์บริการลูกค้า Philips ตามที่ระบุไว้ด้านล่าง

ระยะเวลาการรับประกันมาตรฐานในเครื่อง	ระยะเวลาการรับประกันที่ขยาย	ระยะเวลาการรับประกันทั้งหมด
ขึ้นอยู่กับภูมิภาคที่แตกต่างกัน	+ 1 ปี	ระยะเวลาการรับประกันมาตรฐานในเครื่อง +1
	+ 2 ปี	ระยะเวลาการรับประกันมาตรฐานในเครื่อง +2
	+ 3 ปี	ระยะเวลาการรับประกันมาตรฐานในเครื่อง +3

**ต้องมีหลักฐานการซื้อเดิมและการซื้อระยะเวลาการรับประกันเพิ่ม

☹️ **หมายเหตุ**

โปรดดูที่คู่มือข้อมูลสำคัญสำหรับสายด่วนที่บริการในภูมิภาคซึ่งมีอยู่บนเว็บไซต์ของ Philips ในหน้าให้ความช่วยเหลือ

8. การแก้ไขปัญหา & คำถามที่พบบ่อย

8.1 การแก้ไขปัญหา

หน้านี้ประกอบด้วยปัญหาต่างๆ ที่สามารถแก้ไขได้โดยผู้ใช้ ถ้าปัญหายังคงมีอยู่หลังจากที่คุณลองวิธีการแก้ไขปัญหาเหล่านี้แล้ว ให้ติดต่อตัวแทนฝ่ายบริการลูกค้าของ Philips

1 ปัญหาทั่วไป

ไม่มีภาพ (LED เพาเวอร์ไม่ติด)

- ตรวจสอบให้แน่ใจว่าสายไฟเสียบอยู่กับเต้าเสียบไฟฟ้า และเสียบอยู่ที่ด้านหลังจอภาพ
- แรกสุด ตรวจสอบให้แน่ใจว่าปุ่มเพาเวอร์ที่ด้านหลังของจอแสดงผลอยู่ในตำแหน่ง ปิด จากนั้นกดปุ่มไปยังตำแหน่ง เปิด

ไม่มีภาพ (LED เพาเวอร์เป็นสีขาว)

- ตรวจสอบให้แน่ใจว่าคอมพิวเตอร์เปิดอยู่
- ตรวจสอบให้แน่ใจว่าสายเคเบิลสัญญาณเชื่อมต่อไปยังคอมพิวเตอร์ของคุณอย่างเหมาะสม
- ตรวจสอบให้แน่ใจว่าสายเคเบิลจอภาพไม่มีขาทองบนด้านที่ใช้สำหรับเชื่อมต่อ ถ้ามีให้ซ่อมหรือเปลี่ยนสายเคเบิล
- คุณสมบัตินี้การประหยัดพลังงานอาจเปิดทำงานอยู่

หน้าจอแสดงข้อความ

Check cable connection

- ตรวจสอบให้แน่ใจว่าสายเคเบิลจอภาพเชื่อมต่อไปยังคอมพิวเตอร์ของคุณอย่างเหมาะสม (ให้ดูคู่มือเริ่มต้นฉบับย่อประกอบด้วย)
- ตรวจสอบเพื่อดูว่าสายเคเบิลจอภาพมีขาทองหรือไม่
- ตรวจสอบให้แน่ใจว่าคอมพิวเตอร์เปิดอยู่

ปุ่ม AUTO (อัตโนมัติ) ไม่ทำงาน

- ฟังก์ชันอัตโนมัติ ใช้ได้เฉพาะเมื่ออยู่ในโหมด VGA- อนุโลม ถ้าผลลัพธ์ไม่เป็นที่พอใจ คุณสามารถทำการปรับค่าต่างๆ แบบแมนนวลได้ผ่านเมนู OSD

หมายเหตุ

ฟังก์ชัน Auto (อัตโนมัติ) ใช้ไม่ได้ในโหมด DVI-ดิจิทัล เนื่องจากไม่มีความจำเป็น

มองเห็นควั่นหรือประกายไฟ

- อย่าดำเนินการขั้นตอนการแก้ไขปัญหาใดๆ
- ดัดการเชื่อมต่อจอภาพจากแหล่งพลังงานหลักทันที เพื่อความปลอดภัย
- ติดต่อตัวแทนฝ่ายบริการลูกค้าของ Philips ทันที

2 ปัญหาเกี่ยวกับภาพ

ภาพไม่อยู่ตรงกลาง

- ปรับตำแหน่งภาพโดยใช้ฟังก์ชัน "Auto (อัตโนมัติ)" ในตัวควบคุมหลักของ OSD
- ปรับตำแหน่งภาพโดยใช้ฟังก์ชัน Phase/Clock (เฟส/นาฬิกา) ของ Setup (ตั้งค่า) ในตัวควบคุมหลัก OSD การทำเช่นนี้ใช้ได้เฉพาะในโหมด VGA

ภาพสั่นบนหน้าจอ

- ตรวจสอบว่าสายเคเบิลสัญญาณเชื่อมต่อไปยังกราฟฟิการ์ต หรือ PC อย่างเหมาะสม และแน่นหนาหรือไม่

มีการกะพริบแนวตั้ง



- ปรับตำแหน่งภาพโดยใช้ฟังก์ชัน "Auto (อัตโนมัติ)" ในตัวควบคุมหลัก OSD
- กำหนดแถบในแนวตั้งโดยใช้ Phase/Clock (เฟส/นาฬิกา) ของ Setup (ตั้งค่า) ในตัวควบคุมหลัก OSD การทำเช่นนี้ใช้ได้เฉพาะในโหมด VGA

มีการกะพริบแนวอนวน



- ปรับตำแหน่งภาพโดยใช้ฟังก์ชัน "Auto (อัตโนมัติ)" ในตัวควบคุมหลัก OSD
- กางจัดแถบในแนวตั้งโดยใช้ Phase/Clock (เฟส/นาฬิกา) ของ Setup (ตั้งค่า) ในตัวควบคุมหลัก OSD การทำเช่นนี้ใช้ได้เฉพาะในโหมด VGA

ภาพปรากฏเบลอ ไม่ชัด หรือมืดเกินไป

- ปรับคอนทราสต์และความสว่างบนเมนูที่แสดงบนหน้าจอ

อาการ "ภาพค้าง", "เบิร์นอิน" หรือ "ภาพโกสต์" ยังคงอยู่หลังจากที่ปิดเครื่องไปแล้ว

- การไม่ชัดจางหรือการแสดงภาพนิ่งที่เปิดต่อเนื่องเป็นระยะเวลาาน อาจทำให้เกิดการ "เบิร์นอิน" หรือที่รู้จักกันในอาการ "ภาพค้าง" หรือ "ภาพโกสต์" บนหน้าจอของคุณ อาการ "เบิร์นอิน", "ภาพค้าง" หรือ "ภาพโกสต์" เป็นปรากฏการณ์ที่รู้จักกันดีในเทคโนโลยีหน้าจอ LCD ส่วนมากแล้วอาการ "เบิร์นอิน" หรือ "ภาพค้าง" หรือ "ภาพโกสต์" จะค่อยๆ หายไปเมื่อเวลาผ่านไป หลังจากที่เปิดเครื่อง
- เปิดทำงานโปรแกรมสกรีนเซฟเวอร์ที่มีการเคลื่อนไหวเสมอ เมื่อคุณปล่อยจอภาพทิ้งไว้โดยไม่ได้ใช้งาน
- เปิดทำงานแอปพลิเคชันรีเฟรชหน้าจอเป็นระยะ ๆ เสมอ ถ้าจอภาพ LCD ของคุณจะแสดงเนื้อหาที่เป็นภาพนิ่งซึ่งไม่มีการเปลี่ยนแปลง
- การไม่เปิดทำงานสกรีนเซฟเวอร์ หรือแอปพลิเคชันรีเฟรชหน้าจอเป็นระยะๆ อาจเป็นผลให้เกิดอาการ "จอไหม้" หรือ "ภาพค้าง" หรือ "ภาพโกสต์" อย่างรุนแรง ซึ่งจะไม่หายไป และไม่สามารถซ่อมแซมได้ ความเสียหายที่กล่าวถึงด้านบนไม่ได้รับความคุ้มครองภายใต้การรับประกันของคุณ

ภาพปรากฏผิดเพี้ยน ข้อความเป็นไม่ชัดหรือเบลอ

- ตั้งค่าความละเอียดการแสดงผลของ PC ให้เป็นโหมดเดียวกับกับความละเอียดมาตรฐานของการแสดงผลที่แนะนำของจอภาพ

จุดสีเขี้ยว สีแดง สีน้ำเงิน จุดมืด และสีขาว ปรากฏบนหน้าจอ

- จุดที่เหลือนอยู่เป็นคุณลักษณะปกติของคริสตัลเหลวที่ใช้ในเทคโนโลยีปัจจุบัน สำหรับรายละเอียดเพิ่มเติม โปรดดูนโยบายเกี่ยวกับพิทเชล

* ไฟ "เปิดเครื่อง" สว่างเกินไป และรบกวนการทำงาน

- คุณสามารถปรับไฟ "เปิดเครื่อง" โดยใช้การตั้งค่า LED เพาเวอร์ในตัวควบคุมหลัก OSD สำหรับความช่วยเหลือเพิ่มเติม โปรดดูข้อมูล

ารติดต่อขอรับบริการที่ระบุไว้ในคู่มือข้อมูลสำ

คัญและติดต่อตัวแทนฝ่ายบริการลูกค้าของ

Philips

* ฟังก์ชันการทำงานต่างๆ จะแตกต่างกันไปตามหน้าจอแต่ละชนิด

8.2 คำถามที่พบบ่อยๆ ทั่วไป

คำถาม 1 : ในขณะที่ติดตั้งจอภาพ ควรทำอะไรถ้าหน้าจอแสดงข้อความว่า "Cannot display this video mode (ไม่สามารถแสดงโหมดวิดีโอนี้ได้)"?

คำตอบ : ความละเอียดที่แนะนำสำหรับจอภาพนี้ : 3840 x 2160

- ถอดปลั๊กสายเคเบิลทั้งหมด จากนั้นเชื่อมต่อ PC ของคุณเข้ากับจอภาพที่คุณใช้ก่อนหน้านี้
- ใน Windows Start Menu (เมนูเริ่มของ Windows), เลือก Settings/Control Panel (การตั้งค่า/แผงควบคุม) ใน Control Panel Window (หน้าต่างแผงควบคุม), เลือกไอคอน Display (การแสดงผล) ภายใน Display Control Panel (แผงควบคุมการแสดงผล), เลือกแท็บ "Settings (การตั้งค่า)" ภายใต้แท็บ Setting (การตั้งค่า), ในกล่องที่ชื่อ 'Desktop Area (พื้นที่เดสก์ท็อป)', ให้เลื่อนตัวเลื่อนไปที่ 3840 x 2160 พิกเซล
- เปิด "Advanced Properties (คุณสมบัติขั้นสูง)" และตั้งค่าอัตรารีเฟรชไปที่ 60Hz, จากนั้นคลิก OK (ตกลง)
- เริ่มคอมพิวเตอร์ใหม่ และทำซ้ำขั้นตอนที่ 2 และ 3 เพื่อตรวจสอบว่า PC ของคุณถูกตั้งค่าไว้ที่ 3840 x 2160 หรือไม่
- ปิดคอมพิวเตอร์ของคุณ ถอดจอภาพเดิมของคุณออก และเชื่อมต่อจอภาพ LCD Philips ของคุณกลับเข้าไปอีกครั้ง
- เปิดจอภาพของคุณ จากนั้นเปิด PC ของคุณ

คำถาม 2 : อัตรารีเฟรชที่แนะนำสำหรับจอภาพ LCD คือเท่าใด?

คำตอบ : อัตรารีเฟรชที่แนะนำใน LCD คือ 60Hz ในกรณีที่มิคลื่นรบกวนบนหน้าจอ คุณสามารถตั้งค่าอัตรารีเฟรชเพิ่มขึ้นได้ถึง 75Hz เพื่อลดว่าคลื่นรบกวนนั้นหายไปหรือไม่

คำถาม 3 : ไฟล์ .inf และ .icm คืออะไร มันจะติดตั้งไดรเวอร์ (.inf และ .icm) ได้อย่างไร?

คำตอบ : ไฟล์นี้เป็นไฟล์ไดรเวอร์สำหรับจอภาพคอมพิวเตอร์อาจถามหาไดรเวอร์ของ จอภาพ (ไฟล์ .inf และ .icm) เมื่อคุณติดตั้งจอภาพในครั้งแรก ทำตามคำแนะนำในคู่มือผู้ใช้ไดรเวอร์ของจอภาพ (ไฟล์ .inf และ .icm) จะถูกติดตั้งโดยอัตโนมัติ

คำถาม 4 : ปรับความละเอียดได้อย่างไร?

คำตอบ : ไดรเวอร์วิดีโอการ์ด/กราฟฟิก และจอภาพของคุณจะรวมกันหาความละเอียดที่ใช้ได้ คุณสามารถเลือกความละเอียดที่ต้องการภายใต้ Control Panel (แผงควบคุม) ของ Windows® ในหัวข้อ "Display properties (คุณสมบัติการแสดงผล)"

คำถาม 5 : จะเกิดอะไรขึ้นถ้าเกิดความสับสนในขณะที่ทำการปรับจอภาพผ่าน OSD?

คำตอบ : เพียงกดปุ่ม OK (ตกลง), จากนั้นเลือก "Reset (รีเซ็ต)" เพื่อเรียกการตั้งค่าดั้งเดิมของโรงงานกลับคืนมา

คำถาม 6 : หน้าจอ LCD หนต่อการขีดข่วนหรือไม่?

คำตอบ : โดยทั่วไป แนะนำว่าไม่ควรให้พื้นผิวหน้าจอสัมผัสวัตถุการกระแทกที่รุนแรง และป้องกันไม่ให้ถูกวัตถุมีคม หรือวัตถุใดๆ แม้จะไม่มีคมก็ตาม ในขณะที่จัดการกับจอภาพ ตรวจสอบให้แน่ใจว่าไม่มีแรงดันหรือแรงกดลงบนด้านที่เป็นหน้าจอแสดงผลแบบแบน การทำเช่นนี้อาจส่งผลกระทบต่อเงื่อนไขการรับประกันของคุณ

คำถาม 7 : ควรทำความสะอาดพื้นผิวหน้าจอ LCD อย่างไร?

คำตอบ : สำหรับการทำความสะอาดปกติ ให้ใช้ผ้านุ่มที่สะอาด สำหรับการทำความสะอาดที่ต้องการเน้นเป็นพิเศษ โปรดใช้ไอโซโพรพิลแอลกอฮอล์ อย่าใช้ตัวทำละลาย

อื่น เช่น เอชดีแอลแอลเอสดี, เอชดีแอล, อะซีดีเอ็น, เอสเคเอ็น, ฯลฯ

คำถาม 8: สามารถเปลี่ยนการตั้งค่าสีของจอภาพได้หรือไม่?

คำตอบ: ได้ คุณสามารถเปลี่ยนแปลงการตั้งค่าสีของคุณผ่านตัวควบคุม OSD โดยใช้กระบวนการต่อไปนี้

- กด "OK" (ตกลง) เพื่อแสดงเมนู OSD (การแสดงผลบนหน้าจอ)
- กด "Down Arrow" (ลูกศรลง) เพื่อเลือกตัวเลือก "Color" (สี) จากนั้นกด "OK" (ตกลง) เพื่อเข้าสู่การตั้งค่าสี, มีการตั้งค่า 3 อย่างดังแสดงด้านล่าง
 1. Color Temperature (อุณหภูมิสี) ; เมื่อการตั้งค่าอยู่ในช่วง 5000K หน้าจอจะปรากฏเป็นโทน "อุ่น โดยมีโทนสีแดง-ขาว" ในขณะที่อุณหภูมิสีที่ 11500K จะให้สีที่ "เย็น ในโทนสีฟ้า-ขาว"
 2. sRGB ; นี่เป็นการตั้งค่ามาตรฐานเพื่อให้มั่นใจถึงการแลกเปลี่ยนที่ถูกต้องของสีระหว่างอุปกรณ์ที่แตกต่างกัน (เช่น กล้องดิจิทัล, จอภาพ, เครื่องพิมพ์, สแกนเนอร์, ฯลฯ)
 3. User Define (ผู้ใช้กำหนด) ; ผู้ใช้สามารถเลือกความชอบในการตั้งค่าสีของตัวเอง โดยการปรับแต่งสีเขียว และสีน้ำเงิน

⊖ หมายเหตุ

การวัดสี ทำโดยการวัดสีของแสงจากวัตถุที่แผ่รังสีในขณะที่ถูกทำให้ร้อนขึ้น การวัดนี้ถูกแสดงในรูปแบบของมาตรวัดแบบสมบูรณ (องศาเคลวิน) อุณหภูมิที่มีเคลวินต่ำ เช่น 2004K เป็นสีแดง; อุณหภูมิที่มีเคลวินสูงเช่น 9300K เป็นสีน้ำเงิน อุณหภูมิธรรมชาติคือสีขาว อยู่ที่ 6504K

คำถาม 9: สามารถเชื่อมต่อจอภาพ LCD ไปยัง PC, เวิร์กสเตชัน หรือ Mac เครื่องใดก็ได้ใช่หรือไม่?

คำตอบ: ใช่ จอภาพ LCD Philips ทุกเครื่องสามารถทำงานร่วมกันได้กับ PC มาตรฐาน, Mac และเวิร์กสเตชันอย่างสมบูรณ คุณอาจจำเป็นต้อง

ใช้อะแดปเตอร์สายเคเบิลเพื่อเชื่อมต่อจอภาพไปยังระบบ Mac ของคุณ โปรดติดต่อตัวแทนจำหน่าย Philips ของคุณสำหรับข้อมูลเพิ่มเติม

คำถาม 10: จอภาพ LCD Philips เป็นระบบพล็ก-แอนด์-เพลย์หรือไม่?

คำตอบ: ใช่, จอภาพเป็นแบบพล็ก-แอนด์-เพลย์ และทำงานร่วมกับ Windows 11/10/8.1/8, Mac OSX ได้

คำถาม 11: ภาพติดหน้าจอ หรือภาพเบรินอิน หรือภาพค้าง หรือภาพโกสต์ในหน้าจอ LCD คืออะไร?

คำตอบ: การไม่ชัดเจนหรือการแสดงผลภาพนิ่งที่เปิดต่อเนื่องเป็นระยะเวลาานอาจทำให้เกิดการ "เบรินอิน" หรือที่รู้จักกันในอาการ "ภาพค้าง" หรือ "ภาพโกสต์" บนหน้าจอของคุณ อาการ "เบรินอิน", "ภาพค้าง" หรือ "ภาพโกสต์" เป็นปรากฏการณ์ที่รู้จักกันดีในเทคโนโลยีหน้าจอ LCD ส่วนมากแล้ว อาการ "เบรินอิน" หรือ "ภาพค้าง" หรือ "ภาพโกสต์" จะค่อย ๆ หายไปเมื่อเวลาผ่านไป หลังจากที่มีเปิดเครื่องเปิดทำงานโปรแกรมสกรีนเซฟเวอร์ที่มีการเคลื่อนไหวเสมอเมื่อคุณปล่อยให้จอภาพทิ้งไว้โดยไม่ได้ใช้งานเปิดทำงานแอปพลิเคชันรีเฟรชหน้าจอเป็นระยะ ๆ เสมอ ถ้าจอภาพ LCD ของคุณจะแสดงเนื้อหาที่เป็นภาพนิ่งซึ่งไม่มีการเปลี่ยนแปลง


⚠ คำเตือน

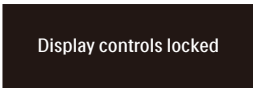
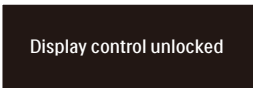
อาการ "เบรินอิน" หรือ "ภาพค้าง" หรือ "ภาพโกสต์" ที่รุนแรง จะไม่หายไป และไม่สามารถซ่อมแซมได้ ความเสียหายที่กล่าวถึงด้านบนไม่ได้รับความคุ้มครองภายใต้การรับประกันของคุณ

คำถาม 12: ทำไมจอแสดงผลจึงไม่แสดงข้อความที่คมชัด และแสดงตัวอักษรที่มีรอยหยัก?

คำตอบ : จอภาพ LCD ของคุณทำงานได้ดีที่สุดที่ความละเอียดที่แท้จริงของเครื่องคือ 3840 x 2160 เพื่อการแสดงผลที่ดีที่สุด โปรดใช้ความละเอียดนี้

คำถาม 13 : จะปลดล็อค/ล็อคปุ่มลัดของฉันอย่างไร?

คำตอบ : โปรดกด  เป็นเวลา 10 วินาทีเพื่อปลดล็อค/ล็อคปุ่มลัด โดยการทำเช่นนั้น จอภาพของคุณจะแสดงข้อความ "ประกาศ" ขึ้นมาเพื่อแสดงสถานะของการปลด

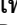


คำถาม 14: ฉันจะหาคู่่มือข้อมูลสำคัญที่กล่าวถึงใน EDFU ได้จากที่ใด


คำตอบ: สามารถดาวน์โหลดคู่มือข้อมูลสำคัญได้ที่หน้าสนับสนุนของเว็บไซต์ Philips

8.3 คำถามที่พบบ่อย ๆ เกี่ยวกับ Multiview

Q1: สามารถขยายหน้าต่างรอง PIP ได้หรือไม่?

คำตอบ: ได้ มี 3 ขนาดให้เลือก: [Small (เล็ก)], [Middle (กลาง)], [Large (ใหญ่)] คุณสามารถกด  เพื่อเข้าสู่เมนู OSD เลือกตัวเลือก [PIP Size (ขนาด PIP)] ที่ต้องการจากเมนูหลัก [PIP / PBP]

Q2: จะฟังเสียงโดยไม่ขึ้นกับวิดีโอได้อย่างไร?

คำตอบ: ปกติแล้ว แหล่งกำเนิดเสียงจะเชื่อมโยงกับแหล่งสัญญาณภาพหลัก ถ้าคุณต้องการเปลี่ยนอินพุตแหล่งสัญญาณเสียง คุณสามารถกด  เพื่อเข้าสู่เมนู OSD เลือกตัวเลือก [Audio Source (แหล่งเสียง)] ที่ต้องการจากเมนูหลัก [Audio (เสียง)]

โปรดทราบว่า ตามค่าเริ่มต้นในครั้งหน้าที่คุณเปิดจอแสดงผล จอแสดงผลจะเลือกแหล่งสัญญาณเสียงที่คุณเลือกไว้ครั้งที่แล้ว ในกรณีที่คุณต้องการเปลี่ยนแปลงอีกครั้ง คุณจำเป็นต้องทำขั้นตอนด้านบนเพื่อเลือกแหล่งสัญญาณเสียงที่ต้องการใช้ ซึ่งจะกลายเป็นโหมด "ค่าเริ่มต้น"

Q3: ทำไมหน้าต่างรองจึงกะพริบ เมื่อเปิดใช้งาน PIP/PBP

คำตอบ: เนื่องจากแหล่งสัญญาณวิดีโอของหน้าต่างรองเป็นไทมมิ่งแบบอินเทอร์เลสซ์ (i-ไทมมิ่ง) โปรดเปลี่ยนแหล่งสัญญาณของหน้าต่างรองไปเป็นไทมมิ่งแบบโปรเกรสซีฟ (P-ไทมมิ่ง)



2023 © TOP Victory Investments Ltd. สงวนลิขสิทธิ์

ผลิตภัณฑ์นี้ผลิตโดยและจำหน่ายภายใต้ความรับผิดชอบของบริษัท Top Victory Investments Ltd. เป็นผู้รับประกันที่เกี่ยวข้องกับผลิตภัณฑ์นี้ Philips และตราสัญลักษณ์โลโก้ของ Philips เป็นเครื่องหมายการค้าจดทะเบียนของ Koninklijke Philips N.V. และใช้ภายใต้ใบอนุญาต

ข้อมูลจำเพาะสามารถเปลี่ยนแปลงได้โดยไม่ต้องแจ้งให้ทราบ

เวอร์ชัน: 32E1N5800E1T