

PHILIPS

Portable
Monitor

3000 Series



16B1P3302D

RO

Manualul de utilizare

Centre de asistență pentru clienți și garanție

Depanare și întrebări frecvente

1

20

24

Register your product and get support at www.philips.com/welcome

Cuprins

1. Important	1
1.1 Măsuri de siguranță și întreținere.....	1
1.2 Descrieri ale notațiilor	4
1.3 Eliminarea produsului și a ambalajelor aferente.....	4
2. Configurarea monitorului	6
2.1 Instalare	6
2.2 Utilizarea monitorului	9
2.3 Standard de montare VESA	11
3. Optimizarea imaginilor	12
3.1 SmartImage	12
3.2 SmartContrast.....	14
4. Introducere pentru afișajul cu stație de andocare USB	15
4.1 Cum se utilizează afișajul cu stație de andocare USB cu un cablul USB-C la C?	15
5. Specificații tehnice	16
5.1 Rezoluție și moduri presetate.	19
6. Centre de asistență pentru clienți și garanție	20
6.1 Politica Philips privind defectele de afișare a pixelilor pentru monitoarele plate	20
6.2 Asistență pentru clienți și garanție	23
7. Depanare și întrebări frecvente	24
7.1 Depanare.....	24
7.2 Întrebări frecvente generale....	25

1. Important

Acest ghid de utilizare electronic este destinat tuturor persoanelor care utilizează monitorul Philips. Citiți cu atenție acest manual de utilizare, înainte de a utiliza monitorul. Acesta conține informații și observații importante referitoare la funcționarea monitorului.

Garanția Philips se aplică dacă produsul este manevrat corespunzător și utilizat în scopul pentru care a fost proiectat, în conformitate cu instrucțiunile de operare și dacă este prezentată factura sau chitanța în original, care să ateste data achiziției, numele distribuitorului, numărul produsului și numărul de model.

1.1 Măsuri de siguranță și întreținere

Avertismente

Utilizarea altor dispozitive de control, reglaje sau proceduri decât cele specificate în acest document poate cauza expunerea la scurtcircuite, pericole electrice și/sau pericole mecanice.

Citiți și respectați aceste instrucțiuni la conectarea și utilizarea monitorului pentru computer.

Mod de operare

- Nu expuneți monitorul la lumină solară directă, surse de lumină puternică sau la acțiunea unor surse de încălzire. Expunerea îndelungată la acest tip de mediu poate avea drept rezultat decolorarea și deteriorarea monitorului.
- Țineți afișajul departe de ulei. Uleiul poate să deterioreze capacul de plastic al displayului și poate să anuleze garanția.
- Este necesară îndepărtarea obiectelor ce ar putea cădea în orificiile de ventilație, precum și a celor care pot împiedica răcirea componentelor electronice ale monitorului.
- A nu se bloca orificiile de ventilație ale carcasei.
- În momentul poziționării monitorului, asigurați-vă că ștecherul și priza electrică pot fi accesate ușor.
- În cazul închiderii monitorului prin debranșarea cablului de alimentare de la sursa de curent alternativ sau continuu, se va aștepta 6 secunde anterior recuplării acestuia, pentru o funcționare normală a monitorului.
- A se utiliza numai cablul de alimentare corespunzător, furnizat, de fiecare dată, de către Philips. Dacă lipsește cablul de alimentare, se va contacta centrul de service local. (Vă rugăm să consultați informațiile de contact pentru Service, afișate în manualul Informații importante.)
- Conectați produsul la o sursă de alimentare care respectă specificațiile. Asigurați-vă că monitorul este conectat la o sursă de alimentare care respectă specificațiile. Utilizarea unei tensiuni incorecte va cauza defecțiuni și poate provoca incendii sau electrocutări.
- Protejați cablul. Nu trageți și nu îndoiți cablul de alimentare și cablul de semnal. Nu amplasați monitorul sau alte obiecte grele pe cabluri. Dacă sunt deteriorate, cablurile pot provoca incendii sau electrocutări.
- Pentru a evita deteriorarea accidentală, de exemplu, desprinderea panoului de pe cadru, asigurați-vă că monitorul nu este

înclinat în jos cu mai mult de -5 grade. Dacă se depășește unghiul de înclinare în jos de -5 grade, defecțiunea monitorului nu va fi acoperită de garanție.

- Nu supuneți monitorul la vibrații mari sau la șocuri puternice pe parcursul manevrării.
- A nu se lovi sau scăpa monitorul în timpul funcționării sau transportului.
- Utilizarea excesivă a monitorului poate cauza disconfort vizual. Este mai bine să faceți pauze mai scurte și mai dese la stația de lucru decât pauze mai lungi și mai rare; de exemplu, o pauză de 5 - 10 minute după o utilizare continuă a ecranului timp de 50 - 60 de minute este probabil mai bună decât o pauză de 15 minute la fiecare două ore. Încercați să vă protejați ochii de oboseală în timpul utilizării constante a ecranului prin următoarele acțiuni:
 - Priviți în depărtare la diverse distanțe după o perioadă lungă de concentrare asupra ecranului.
 - Clipiți voluntar des în timp ce lucrați.
 - Închideți ușor și rotiți ochii pentru a-i relaxa.
 - Repoziționați ecranul la o înălțime și un unghi corespunzătoare, în funcție de înălțimea dvs.
 - Ajustați luminozitatea și contrastul la un nivel corespunzător.
 - Ajustați iluminarea mediului la un nivel similar luminozității ecranului, evitați iluminarea fluorescentă și suprafețele care nu reflectă prea multă lumină.
 - Consultați un medic dacă simptomele nu dispar.

Întreținere

- Pentru a vă proteja monitorul de posibile deteriorări, nu supuneți ecranul LCD la presiuni mari. Atunci când deplasați monitorul, apucați-l de ramă. Nu ridicați monitorul plasând palma sau degetele pe ecranul LCD.
- Soluțiile de curățare pe bază de ulei pot deteriora părțile de plastic și să anuleze garanția.
- În cazul în care monitorul nu va fi utilizat o perioadă îndelungată, acesta se va debransa de la sursă.
- Dacă este necesar, monitorul se va curăța cu o cârpă umedă după debransare. Ecranul poate fi șters cu o cârpă uscată când nu este sub tensiune. Totuși, pentru curățarea monitorului, nu se vor folosi niciodată solvenți organici, precum alcool, sau soluții pe bază de amoniac.
- Pentru a se evita riscul apariției suprasarcinii electrice și deteriorării permanente a monitorului, acesta nu se va expune la praf, ploaie, apă sau medii cu umezeală excesivă.
- Dacă monitorul este expus la umezeală, va fi șters cu o cârpă umedă, cât mai curând posibil.
- Dacă în monitor pătrund substanțe străine sau apă, se va întrerupe imediat sursa de alimentare și se va debransa cablul de la priză. Apoi, se va îndepărta substanța respectivă, urmând ca monitorul să fie trimis la centrul de service.
- Nu depozitați și nu utilizați monitorul în locuri expuse la căldură, la lumina directă a soarelui sau la frig excesiv.
- Pentru asigurarea funcționării optime permanente a monitorului și prelungirea duratei sale de viață,

acesta va fi plasat într-un spațiu ai cărui parametri de temperatură și umiditate se situează în următoarea gamă de valori.

- Temperatură: 0 – 40 °C (32 – 104 °F)
- Umiditate: 20 – 80% UR

Informații importante despre imaginea remanentă/fantomă

- Activați întotdeauna un economizor dinamic pentru ecran când lăsați monitorul nesupravegheat. Activați întotdeauna o aplicație periodică de îmborspătare a ecranului atunci când monitorul va afișa un conținut static. Afișarea continuă a unor imagini statice o perioadă îndelungată poate produce „imagini arse”, cunoscute și ca „imagini remanente” sau „imagini fantomă” pe ecranul dvs.
- „Imaginea arsă”, „imaginea remanentă” sau „imaginea fantomă” reprezintă un fenomen binecunoscut în tehnologia ecranelor LCD. În majoritatea cazurilor, „imaginea arsă” sau „imaginea remanentă” sau „imaginea fantomă” va dispărea treptat într-un interval de timp după deconectarea de la alimentarea cu energie electrică.

Avertisment

Nerespectarea indicației de activare a unui economizor ecran sau a unei aplicații de reîmborspătare periodică a ecranului poate avea ca efect apariția simptomelor grave de „imagine statică”, „imagine remanentă” sau „imagine fantomă” care nu mai dispar și nici nu se pot remedia. Deteriorarea menționată mai sus nu este acoperită de garanție.

Service

- Carcasa trebuie desfăcută numai de către personalul calificat din service.
- Dacă este necesar un document pentru reparație sau integrare, se va contacta centrul de service local. (Vă rugăm să consultați informațiile de contact pentru Service, afișate în manualul Informații importante.)
- Pentru informații referitoare la transport, consultați rubrica „Specificații tehnice”.
- A nu se lăsa monitorul în mașină/ portbagaj sub acțiunea directă a razelor solare.

Notă

În cazul în care monitorul nu funcționează normal sau dacă nu știți cum să procedați după ce ați aplicat instrucțiunile din acest manual, consultați un specialist în service.

1.2 Descrieri ale notațiilor

Următoarele subcapitole descriu convențiile de notație utilizate în acest document.

Observații, atenționări și avertismente

Unele fragmente de text din acest ghid sunt însoțite de pictograme și pot apărea cu caractere aldine sau italice. Fragmentele respective conțin observații, atenționări sau avertismente. Acestea sunt utilizate după cum urmează:

Notă

Această pictogramă indică informații și sfaturi importante care vă pot ajuta să utilizați mai eficient computerul.

Atenție

Această pictogramă indică informații despre modalități de evitare a eventualelor defecțiuni ale hardware-ului și a pierderii de date.

Avertisment

Această pictogramă indică riscul potențial de vătămare corporală și prezintă modalități de evitare a problemelor.

Anumite avertismente pot apărea în diferite formate și este posibil să nu fie însoțite de pictograme. În aceste situații, prezentarea specifică a avertismentului este impusă de autoritatea de reglementare legală.

1.3 Eliminarea produsului și a ambalajelor aferente

Deșeuri de echipamente electrice și electronice (WEEE)



This marking on the product or on its packaging illustrates that, under European Directive 2012/19/EU governing used electrical and electronic appliances, this product may not be disposed of with normal household waste. You are responsible for disposal of this equipment through a designated waste electrical and electronic equipment collection. To determine the locations for dropping off such waste electrical and electronic, contact your local government office, the waste disposal organization that serves your household or the store at which you purchased the product.

Your new monitor contains materials that can be recycled and reused. Specialized companies can recycle your product to increase the amount of reusable materials and to minimize the amount to be disposed of.

All redundant packing material has been omitted. We have done our utmost to make the packaging easily separable into mono materials.

Please find out about the local regulations on how to dispose of your old monitor and packing from your sales representative.

Taking back/Recycling Information for Customers

Philips establishes technically and economically viable objectives to optimize the environmental performance of the organization's product, service and activities.

From the planning, design and production stages, Philips emphasizes the important of making products that can easily be recycled. At Philips, end-of-life management primarily entails participation in national take-back initiatives and recycling programs whenever possible, preferably in cooperation with competitors, which recycle all materials (products and related packaging material) in accordance with all Environmental Laws and taking back program with the contractor company.

Your display is manufactured with high quality materials and components which can be recycled and reused.

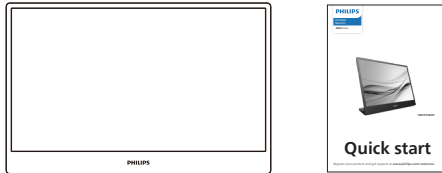
To learn more about our recycling program please visit:

<http://www.philips.com/a-w/about/sustainability.html>

2. Configurarea monitorului

2.1 Instalare

1 Conținutul pachetului



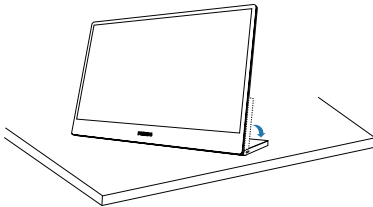
*USB C-C/A



*Protective case

*Diferă în funcție de regiune

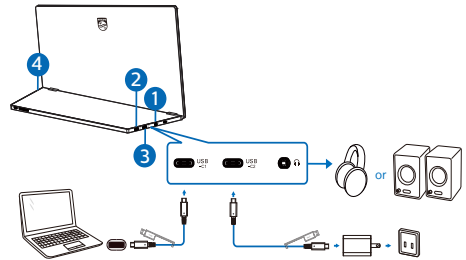
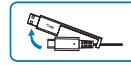
2 Instalarea suportului de bază



Avertisment

Plasați monitorul cu fața în jos pe o suprafață moale. Aveți grijă să nu zgâriați sau să deteriorați ecranul.

3 Conectarea la calculator



- 1 Leșire audio
- 2 USB-C1
- 3 USB-C2
- 4 Port Kensington antifurt

Conectarea la PC

1. Conectați cablul USB-C al monitorului la conectorul video din partea posterioară a computerului.
2. Porniți computerul și monitorul. Dacă este afișată o imagine pe monitor, instalarea este finalizată.

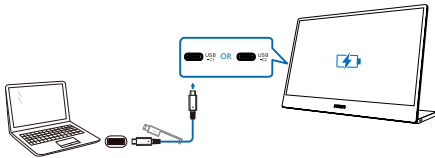
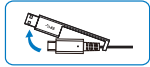
4 Disponibilitate alimentare

Monitorul este alimentat prin portul USB. Există patru tipuri de conexiune pentru a porni acest monitor.

1. Alimentarea monitorului de la laptop

Conectați laptopul cu un cablu USB de tip C. (Cablul marcat electronic, curent nominal: 5 A)

USB C-C

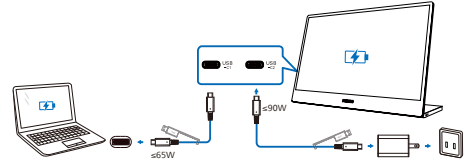


⊖ Observație

- Laptopul trebuie să suporte un semnal video și o putere de ieșire de cel puțin 15 W (5V/3A).
- În cazul în care laptopul nu furnizează suficientă energie, se recomandă ca monitorul să fie alimentat cu 15 W (5 V/3 A). Altfel nivelul de luminozitate al monitorului va fi redus, iar luminozitatea maximă nu va fi reglabilă dincolo de acest nivel.

2. Alimentează laptopul cu cel mult 65W

Conectați unul dintre porturile USB-C cu adaptorul PD și apoi conectați celălalt port USB-C la laptop.



⊖ Observație

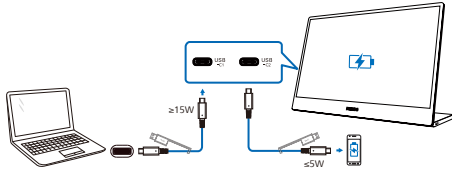
- Pentru acest model, singurul adaptor acceptat este adaptorul PD. Dacă capacitatea maximă a adaptorului PD este de 90 W, monitorul poate alimenta laptopul cu până la 65 W.
- Adaptoarele PD nu sunt incluse și trebuie achiziționate separat.

3. Alimentarea monitorului și a dispozitivelor de la laptop

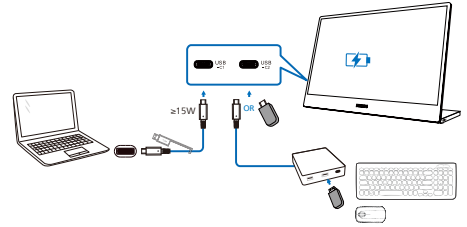
Conectați unul dintre porturile USB-C la laptop și apoi conectați celălalt port USB-C la dispozitiv(e). Monitorul poate furniza o putere de până la 5 W dispozitivului dvs. atunci când laptopul acceptă o putere de cel puțin 15 W pentru monitor.

Porturile USB-C ale monitorului pot fi comutate la funcțiile ascendente sau descendente. Este necesar să accesați afișajul de pe ecran (OSD) pentru a comuta portul USB-C din ascendent în descendent atunci când conectați dispozitive descendente.

3-1



3-2

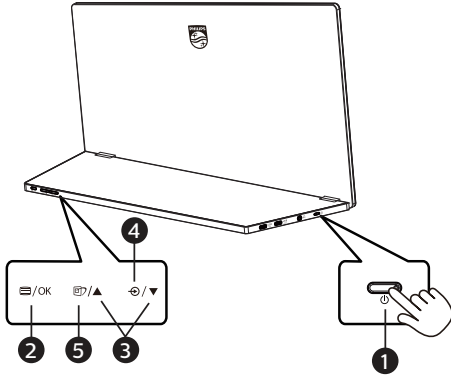


⊞ Observație

- Trecerea de la ascendent la descendent nu este automată
- Îndepărtarea cablului USB-C și a comutatorului de curent alternativ ar reseta OSD și, în acest caz, va fi necesar să reveniți la OSD pentru a configura din nou.
- Portul USB-A al switch hub-ului USB-C, așa cum este ilustrat în imaginea 3-2, este compatibil doar cu USB 2.0.

2.2 Utilizarea monitorului

1 Descrierea butoanelor de control

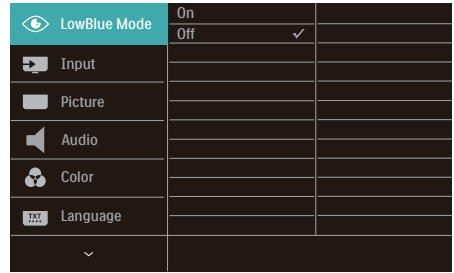


1		Porniri și opriți monitorul.
2		Accesează meniul OSD. Confirmă reglarea meniului OSD.
3		Reglează meniul OSD.
4		Modifică sursa de intrare a semnalului.
5		Tastă de acces rapid SmartImage. Puteți alege între: EasyRead, Office (Birou), Photo (Fotografii), Movie (Filme), Game (Jocuri), Economy (Economic), LowBlue Mode (Mod lumină albastră redusă) și Off (Dezactivat).

2 Descrierea afișării pe ecran (OSD)

Ce înseamnă OSD (afișarea pe ecran)?

Toate monitoarele LCD Philips dispun de caracteristica OSD (afișare pe ecran). Acest lucru permite utilizatorului final să selecteze funcțiile monitorului direct de pe ecran, prin intermediul unei ferestre de instrucțiuni. Mai jos este prezentată o interfață OSD, ușor de utilizat:



Instrucțiuni fundamentale și simple referitoare la tastele de control

În meniul OSD de mai sus puteți apăsa pe butoanele de pe baza monitorului pentru a mișca cursorul și puteți apăsa pe butonul OK pentru a confirma selecția sau modificarea.

Meniul OSD

Mai jos este ilustrată imaginea generală a structurii interfeței OSD. O puteți folosi pentru consultare atunci când doriți să efectuați mai târziu diferite reglaje.

Main menu	Sub menu	
LowBlue Mode	On	— 1, 2, 3, 4
	Off	—
Input	USB C1	—
	USB C2	—
	Auto	— On, Off
Picture	SmartImage	— EasyRead, Office, Photo, Movie, Game, Economy, LowBlue Mode, Off
	Picture Format	— Wide screen, 4:3, 1:1
	Brightness	— 0-100
	Contrast	— 0-100
	Sharpness	— 0-100
	SmartResponse	— Off, Fast, Faster, Fastest
	SmartContrast	— On, Off
	Gamma	— 1.8, 2.0, 2.2, 2.4, 2.6
	Pixel Orbiting	— On, Off
	Over Scan	— On, Off
Audio	Volume	— 0-100
	Mute	— On, Off
Color	Color Temperature	— Native, 5000K, 6500K, 7500K, 8200K, 9300K, 11500K
	sRGB	—
	User Define	— Red: 0-100 — Green: 0-100 — Blue: 0-100
	Language	— English, Deutsch, Español, Ελληνικά, Français, Italiano, Magyar, Nederlands, Português, Português do Brazil, Polski, Русский, Svenska, Suomi, Türkçe, Čeština, Українська, 简体中文, 繁體中文, 日本語, 한국어
OSD Setting	Horizontal	— 0-100
	Vertical	— 0-100
	Transparency	— Off, 1, 2, 3, 4
	OSD Time Out	— 3s, 10s, 20s, 30s, 60s
USB Setting	USB Standby Mode	— On, Off
	USB C1	— Downstream, Upstream
Setup	USB C2	— Downstream, Upstream
	Resolution Notification	— On, Off
	Reset	— Yes, No
	Information	—

3 Indicarea rezoluției

Acest monitor oferă performanțe maxime la rezoluția sa nativă de 1920×1080 . Dacă monitorul este utilizat cu o altă rezoluție, pe ecran este afișat un mesaj de avertizare: Use 1920×1080 for best results.

Afișarea alertei de rezoluție nativă se poate dezactiva în Setup (Configurare) din meniul OSD.

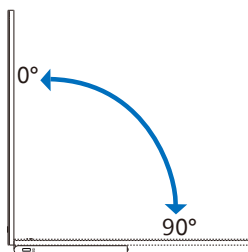
4 Firmware

Actualizarea firmware-ului over-the-air (OTA) se face prin intermediul software-ului SmartControl și poate fi descărcat cu ușurință de pe site-ul web al Philips. Ce face SmartControl? Este un software suplimentar care ajută la controlul setărilor fotografiilor, al sunetului și al altor setări grafice de pe ecran ale monitorului.

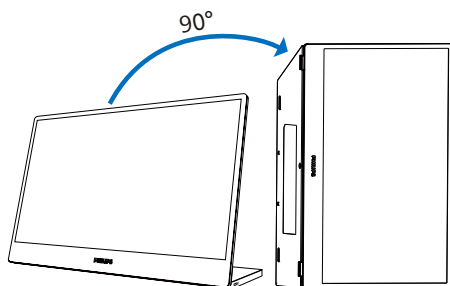
În secțiunea "Setup" (Configurare), puteți verifica ce versiune de firmware aveți în prezent și dacă trebuie sau nu să faceți o actualizare. În plus, este important să rețineți că actualizările de firmware trebuie efectuate prin intermediul software-ului SmartControl. Este necesar să fiți conectat la o rețea atunci când actualizați firmware-ul pe SmartControl over-the-air (OTA).

5 Funcția fizică

Înclinat



Pivot

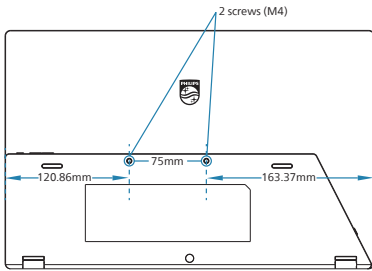


Notă

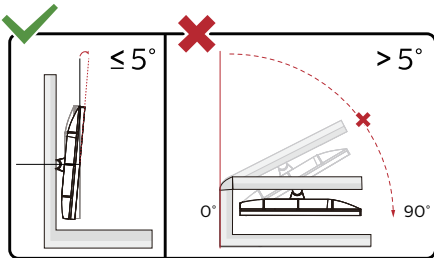
Monitorul poate fi utilizat în modul portret, așezându-l pe partea dreaptă pentru a permite accesul la comenzi și porturi. Vă rugăm să alegeți modul extins în setările laptopului/PC-ului atunci când utilizați modul portret pentru prima dată pe monitor.

2.3 Standard de montare VESA

Acest monitor acceptă o interfață de montare compatibilă VESA de 75mm. Șurub de montare VESA M4 (Adâncimea de montare VESA 7,0 mm). Contactați întotdeauna producătorul în cazul în care doriți să realizați instalarea pe perete.



* Vă rugăm să rețineți că montarea VESA nu este în centru, dacă utilizați VESA, vă rugăm să menționați cu amabilitate dimensionarea de mai sus.



* Designul afișajului poate diferi de ilustrație.

⚠ Avertisment

- Pentru a evita deteriorarea accidentală a ecranului, precum desprinderea panoului, asigurați-vă că monitorul nu este înclinat în jos cu mai mult de -5 grade.
- Nu apăsați pe ecran atunci când reglați unghiul monitorului. Atingeți doar cadrul.

3. Optimizarea imaginilor

3.1 SmartImage

1 Ce este?

SmartImage oferă presetări care optimizează afișajul pentru diferite tipuri de conținut, reglând dinamic luminozitatea, contrastul, culoarea și claritatea în timp real. Indiferent dacă lucrați cu aplicații de text, de afișare de imagini sau urmăriți un videoclip, Philips SmartImage vă asigură o performanță excelentă și optimizată a monitorului.

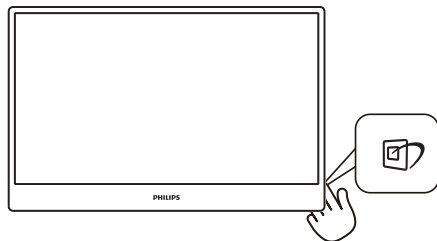
2 De ce am nevoie de acesta?



Dacă vă doriți un monitor care vă asigură afișarea optimizată a tuturor tipurilor de conținut, software-ul SmartImage vă reglează în mod dinamic și în timp real luminozitatea, contrastul, culorile și claritatea pentru a vă îmbunătăți experiența vizuală cu acest monitor.

3 Cum funcționează?

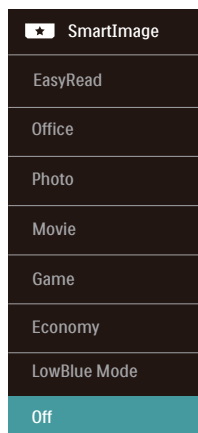
SmartImage este o tehnologie exclusivă, de ultimă generație, de la Philips care analizează conținutul afișat pe ecranul dvs. Bazat pe un scenariu pe care îl selectați chiar dvs., SmartImage îmbunătățește în mod dinamic contrastul, saturația culorilor și claritatea imaginilor, astfel încât calitatea conținutului afișat să fie îmbunătățită – toate acestea în timp real și prin apăsarea unui singur buton.

4 Cum se activează SmartImage?





1. Apăsați pe  pentru a lansa afișarea pe ecran a software-ului SmartImage.
2. Țineți apăsat pe  pentru a comuta între EasyRead, Office (Birou), Photo (Fotografii), Movie (Filme), Game (Jocuri), Economy (Economic), LowBlue Mode (Mod lumină albastră redusă) și Off (Dezactivat).
3. Afișarea pe ecran a SmartImage va fi activă timp de 3 secunde sau puteți apăsa pe „OK” pentru a confirma.

Puteți alege între: EasyRead, Office (Birou), Photo (Fotografii), Movie (Filme), Game (Jocuri), Economy (Economic), LowBlue Mode (Mod lumină albastră redusă) și Off (Dezactivat).



- **EasyRead:** Contribuie la îmbunătățirea citirii textului din aplicații bazate pe text, ca de exemplu a cărților PDF în format electronic. Utilizând un algoritm special care mărește contrastul și claritatea marginilor conținutului de tip text, afișarea este optimizată astfel încât cititul să fie extrem de plăcut, prin reglarea luminozității, contrastului și temperaturii de culoare a monitorului.
- **Office (Birou):** Îmbunătățește calitatea textului și reduce luminozitatea pentru a crește lizibilitatea și a reduce stresul asupra ochilor. Acest mod îmbunătățește semnificativ lizibilitatea și productivitatea atunci când lucați cu foi de calcul, fișiere PDF, articole scanate sau alte aplicații generale de birou.
- **Photo (Fotografii):** Acest profil combină saturația de culoare, contrastul dinamic și îmbunătățirea clarității pentru a afișa fotografiile și alte imagini cu o claritate extraordinară și în culori vii – toate fără artefacte și culori șterse.
- **Movie (Filme):** Luminozitatea crescută, saturația de culoare mai mare, contrastul dinamic și claritatea accentuată afișează toate detaliile din zonele întunecate ale secvențelor video fără culori șterse în zonele mai luminoase, menținând valori naturale dinamice pentru o afișare video de cea mai bună calitate.
- **Game (Jocuri):** Activând circuitul overdrive pentru cel mai bun timp de răspuns, reducând marginile în zigzag pentru obiectele cu mișcare rapidă pe ecran, îmbunătățind raportul de contrast pentru scenele luminoase și întunecoase, acest profil asigură cea mai bună experiență de joc pentru împătimitii de jocuri.
- **Economy (Economic):** În acest profil, luminozitatea și contrastul sunt reglate, iar retroiluminarea este reglată fin pentru afișarea corectă a aplicațiilor de birou de zi cu zi și reducerea consumului electric.
- **LowBlue Mode (Mod lumină albastră redusă):** Mod lumină albastră redusă pentru productivitate cu impact redus asupra ochilor. Studiile au arătat că, la fel cum razele ultraviolete pot cauza vătămarea ochilor, razele de lumină albastră cu unde scurte emise de afișajele LED pot să cauzeze vătămarea ochilor și să afecteze vederea în timp. Dezvoltată pentru sănătate, setarea Philips Mod lumină albastră redusă utilizează o tehnologie software inteligentă pentru a reduce lumina albastră cu unde scurte dăunătoare.
- **Off (Dezactivat):** Fără optimizare cu SmartImage.

Notă

Modul LowBlue oferit de Philips, este conform cu certificarea TUV Low Blue Light. Puteți accesa acest mod prin simpla apăsare a tastei de comandă rapidă  și apoi prin apăsarea butonului  pentru a selecta Mod LowBlue. Mai sus puteți vedea pașii pentru selectarea opțiunii SmartImage.

3.2 SmartContrast

1 Ce este?

Tehnologie unică ce analizează dinamic conținutul afișat și optimizează automat raportul de contrast al monitorului pentru claritate vizuală maximă și experiență vizuală încântătoare, crescând retroiluminarea pentru imagini mai clare, mai contrastante și mai luminoase sau reducând retroiluminarea pentru afișarea clară a imaginilor pe fundaluri întunecate.

2 De ce am nevoie de acesta?

Doriți cea mai bună claritate vizuală și confort de vizualizare pentru fiecare tip de conținut. SmartContrast controlează dinamic contrastul și reglează retroiluminarea pentru ca imaginile jocurilor și cele video să fie clare, contrastante și luminoase sau afișează text clar, lizibil pentru munca de birou. Prin reducerea consumului electric al monitorului, puteți reduce costurile cu energia și prelungi durata de viață a monitorului.

3 Cum funcționează?

Atunci când activați SmartContrast, acesta va analiza în timp real conținutul afișat pentru a ajusta culorile și pentru a controla intensitatea iluminării de fundal. Această funcție va îmbunătăți în mod dinamic contrastul pentru o experiență de divertisment grozavă atunci când vizionați videoclipuri sau vă jucați.

4. Introducere pentru afișajul cu stație de andocare USB

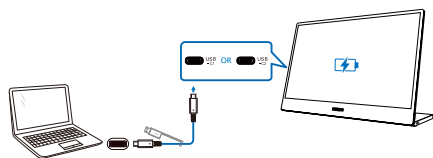
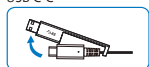
Monitoarele cu stație de andocare USB Philips asigură replicare a porturilor universale pentru conectare simplă și ordonată la notebookuri.

Conectați-vă în siguranță pentru a transmite date, imagini video și audio de la un laptop folosind un singur cablu USB.

4.1 Cum se utilizează afișajul cu stație de andocare USB cu un cablul USB-C la C?

1. Conectați cablul USB C-C la portul USB-C de pe monitor și la laptop. Acesta poate transmite video, audio, date, alimentare prin cablul USB-C.
2. Asigurați-vă că în lista de surse de intrare este selectat [USB-C] ca „Ascendent”.





USB C-C



⊖ Notă

1. Asigurați-vă că dispozitivul dvs. este compatibil cu DP Alt Mode prin cablu USB-C la C.
2. Doar portul USB-C suportă funcția de andocare USB.

5. Specificații tehnice

Imagine/Afișaj	
Tip de ecran de monitor	Tehnologie IPS
Iluminare fundal	W-LED
Dimensiune panou	15,6" (39,6 cm)
Raport aspect	16:9
Distanța dintre pixeli	0,17925 (H) mm x 0,17925 (V) mm
Contrast Ratio (typ.)	700:1
Rezoluție optimă	1920 x 1080 @ 60 Hz
Înveliș ecran	Anti-strălucire, 3H, Ceață 25%
Unghi de vizualizare (tipic)	170° (O)/170° (V) la C/R > 10
Îmbunătățire imagine	SmartImage
Rată de îmborspătare pe verticală	48 Hz - 75 Hz
Frecvență orizontală	Mod peisaj: 30 KHz - 85 KHz Mod portret: 30 KHz - 150 KHz
sRGB	DA
Mod lumină albastră redusă	DA
Culori monitor	16,2M (6 bit+FRC)
Eliminare tremur	DA
EasyRead	DA
Actualizare firmware over-the-air	DA
Conectivitate	
Conectori	2 x USB-C (HDCP 1.4/ HDCP 2.2) 1 x leșire audio
Semnal intrare	USB-C
Intrare semnal	Sincronizare separată
USB	
Port USB	USB-C: Modul DP Alt cu funcție USB descendentă ¹
Power Data Object (PDO)	USB-C (intrare): Suportă versiunea PD 3.0 (5V/3A, 7V/3A, 9V/3A, 10V/3A, 12V/3A, 15V/3A, 20V/4,5A) ² USB-C (ieșire): Suportă versiunea PD 3.0 (5V/3A, 7V/3A, 9V/3A, 10V/3A, 12V/3A, 15V/3A, 20V/3,25A) ²
Confort	
Comoditate pentru utilizator	 / OK  / ▲  / ▼ 
Limbi OSD	Engleză, Germană, Spaniolă, Greacă, Franceză, Italiană, Maghiară, Olandeză, Portugheză, Portugheză (Brazilia), Poloneză, Rusă, Suedeză, Finlandeză, Turcă, Cehă, Ucraineană, Chineză Simplificată, Chineză Tradițională, Japoneză, Coreeană

Alte avantaje	Montare VESA (75mm)
Compatibilitate Plug & Play	DDC/CI, sRGB, Windows 11/10/8.1/8, Mac OSX
Suport	
Înclinare	0 / +90 grade
Pivot	-90 / +90 de grade
Alimentare	
Disponibilitate alimentare	USB-C (intrare): PD versiunea 3.0, până la 90W (5V/3A, 7V/3A, 9V/3A, 10V/3A, 12V/3A, 15V/3A , 20V/4,5A) ²
Mod pornit	9,5 W
Mod standby	0,5 W
Mod Oprit	0,3 W
Modul ECO	4,4 W
Dimensiuni	
Prodot cu suport (LxÎxA)	359 x 232 x 119 mm
Prodot cu ambalaj(LxÎxA)	404 x 281 x 103 mm
Greutate	
Prodot cu suport	1,03 kg
Prodot cu ambalaj	2,08 kg
În stare de funcționare	
Interval de temperatură (funcționare)	de la 0°C la 40°C
Umiditate relativă (în funcțiune)	20%–80%
Presiune atmosferică (în funcțiune)	700–1060 hPa
Interval de temperatură (nefuncționare)	între -20°C la 60°C
Umiditate relativă (când nu este în funcțiune)	între 10% și 90%
Presiune atmosferică (când nu este în funcțiune)	500–1060 hPa
Mediu și energie	
RoHS	DA
Ambalare	100% reciclabil
Substanțe specifice	Conținut 100% materiale PVC BFR
Carcasă	
Culoare	Negru
Emailat	Textură

¹ Vă rugăm să rețineți că trecerea de la ascendent la descendent nu este automată și că este necesar să accesați afișajul pe ecran (OSD) pentru a comuta conexiunea de la ascendent la descendent. Portul USB-A este compatibil numai cu USB 2.0.

² Porturile USB-C ale monitorului pot alimenta dispozitivul dvs. până la 65 W. Tabelul de mai jos explică puterea de intrare și de ieșire care respectă standardele de siguranță.

Intrare de livrare a energiei	Ieșire de livrare a energiei
5V/3A	5V/0,5A
7V/3A	7V/1,5A
9V/3A	9V/1,5A
10V/3A	10V/2A
12V/3A	12V/2A
15V/3A	15V/2A
20V/4,5A	20V/3,25A

Notă

1. Aceste date pot suferi modificări fără notificare. Accesați www.philips.com/support pentru a descărca ultima versiune a instrucțiunilor.
2. Pentru a actualiza firmware-ul monitorului la cea mai recentă versiune, vă rugăm să descărcați software-ul SmartControl de pe site-ul web Philips. Este necesar să fiți conectat la o rețea atunci când actualizați firmware-ul pe SmartControl over-the-air (OTA).

5.1 Rezoluție și moduri presetate

- 1** Rezoluție maximă
1920 × 1080 @ 75 Hz
- 2** Rezoluție recomandată
1920 × 1080 @ 60 Hz

Frecvență H (kHz)	Rezoluție	Frecvență V (Hz)
31,47	720 x 400	70,09
31,47	640 x 480	59,94
35,00	640 x 480	66,67
37,86	640 x 480	72,81
37,50	640 x 480	75,00
37,88	800 x 600	60,32
46,88	800 x 600	75,00
48,36	1024 x 768	60,00
63,89	1280 x 1024	60,02
55,94	1440 x 900	59,89
65,29	1680 x 1050	59,95
67,50	1920 x 1080	60,00
83,89	1920 x 1080	74,97
98,71	1200 x 1600	59,97 (Portret)
117,89	1080 x 1920	59,99 (Portret)
146,87	1080 x 1920	74,97 (Portret)

Notă

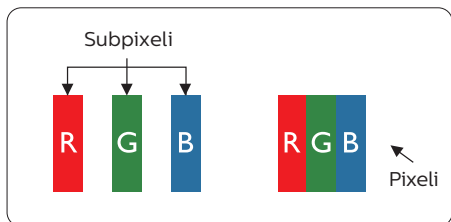
Nu uitați că afișajul dvs. funcționează cel mai bine la rezoluția sa nativă de 1920 × 1080. Pentru imagini de calitate optimă, respectați recomandarea referitoare la rezoluție.

Pentru performanțe optime de ieșire, vă rugăm să vă asigurați că placa grafică este capabilă să atingă rezoluția și rata de înprospătare maximă al acestui afișaj Philips.

6. Centre de asistență pentru clienți și garanție

6.1 Politica Philips privind defectele de afișare a pixelilor pentru monitoarele plate

Philips depune eforturi deosebite pentru a livra produse de cea mai bună calitate. Utilizăm unele dintre cele mai avansate procese de fabricație din această industrie și practicăm un control al calității foarte strict. Cu toate acestea, defectele de afișare a pixelilor și a subpixelilor pe ecranele TFT utilizate la monitoarele plate sunt uneori inevitabile. Niciun producător nu poate garanta că toate ecranele vor funcționa fără defecte de afișare a pixelilor, însă Philips garantează că toate monitoarele cu un număr de defecte inacceptabil vor fi reparate sau înlocuite conform condițiilor de garanție. Această notificare explică diferitele tipuri de defecte de afișare a pixelilor și definește nivelurile acceptabile pentru fiecare tip de defect. Pentru a intra sub incidența condițiilor prevăzute de garanție pentru reparare sau înlocuire, numărul de defecte de afișare a pixelilor pe un ecran TFT trebuie să depășească aceste niveluri acceptabile. De exemplu, un monitor nu trebuie să aibă defecti mai mult de 0,0004% dintre subpixeli. Philips fixează standarde de calitate și mai ridicate pentru anumite tipuri sau combinații de defecte de afișare a pixelilor, care sunt mai ușor de observat decât altele. Această politică este valabilă în întreaga lume.



Pixeli și subpixeli

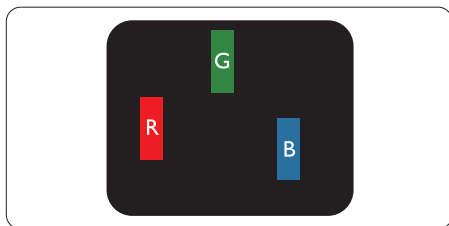
Un pixel sau un element de imagine este compus din trei subpixeli în culorile primare roșu, verde și albastru. Un număr mare de pixeli formează împreună o imagine. La aprinderea tuturor subpixelilor dintr-un pixel, cei trei subpixeli colorați sunt percepuți ca un singur pixel alb. Când toți subpixelii sunt stinși, cei trei subpixeli colorați sunt percepuți ca un singur pixel negru. Diverse alte combinații de subpixeli aprinși și stinși sunt percepute ca pixeli singuri de diverse culori.

Tipuri de defecte de afișare a pixelilor

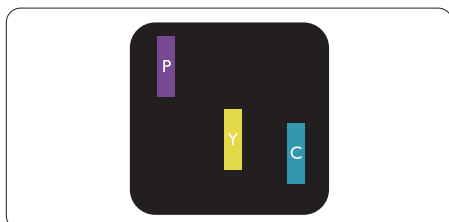
Defectele de afișare a pixelilor și subpixelilor apar pe ecran în diferite moduri. Există două categorii de defecte de afișare a pixelilor și mai multe tipuri de defecte de afișare a subpixelilor în cadrul fiecărei categorii.

Defectele de tip „punct luminos”

Aceste defecte apar ca pixeli sau subpixeli ce sunt permanent aprinși sau „în funcțiune”. Cu alte cuvinte, un punct luminos este un subpixel ce iese în evidență pe ecran, atunci când este afișată o imagine de culoare închisă. Defectele de tip punct luminos sunt de următoarele tipuri.

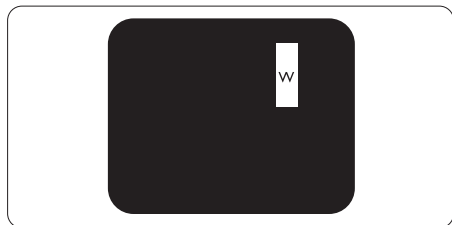


Un subpixel aprins, de culoare roșie, verde sau albastră.



Doi subpixeli adiacenți aprinși:

- Roșu + Albastru = Violet
- Roșu + Verde = Galben
- Verde + Albastru = Cian (Albastru deschis)



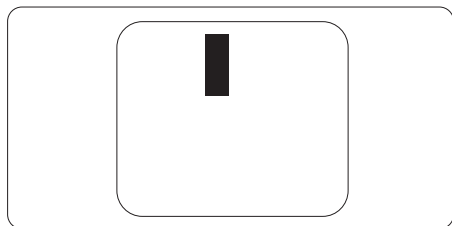
Trei subpixeli adiacenți aprinși (un pixel alb).

⊖ Notă

Punctele luminoase roșii sau albastre sunt cu peste 50% mai strălucitoare decât cele învecinate, în timp ce punctele verzi sunt cu 30% mai strălucitoare.

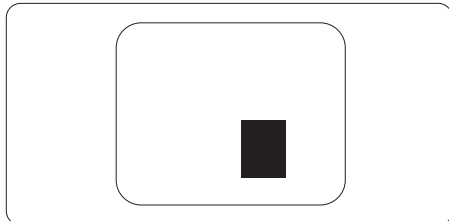
Defectele de tip „punct negru”

Aceste defecte apar ca pixeli sau subpixeli ce sunt permanent întunecați sau „stinși”. Cu alte cuvinte, un punct întunecat este un subpixel ce iese în evidență pe ecran, atunci când este afișată o imagine de culoare deschisă. Defectele de tip punct negru sunt de următoarele tipuri.



Proximitatea defectelor de afișare a pixelilor

Deoarece defectele de același tip ale pixelilor și subpixelilor alăturați sunt mai ușor de sesizat, Philips precizează și limite de toleranță pentru proximitatea defectelor de afișare a pixelilor.



Toleranțe pentru defectele de afișare a pixelilor

Pentru ca produsul să intre sub incidența condițiilor pentru reparare sau înlocuire din cauza defectelor de afișare a pixelilor în perioada de garanție, ecranul TFT al unui monitor plat Philips trebuie să aibă defecte de afișare a pixelilor sau subpixelilor care să depășească limitele de toleranță listate în următoarele tabele.

DEFECTE DE AFIȘARE DE TIP „PUNCT LUMINOS”	NIVEL ACCEPTABIL
1 subpixel aprins	2
2 subpixeli adiacenți aprinși	1
3 subpixeli adiacenți aprinși (un pixel alb)	0
Distanța dintre două defecte de afișare de tip „punct luminos”*	>15 mm
Numărul total de defecte de afișare de tip „punct luminos”	2
DEFECTE DE AFIȘARE DE TIP „PUNCT ÎNTUNECAT”	NIVEL ACCEPTABIL
1 subpixel stins	4 sau mai puțini
2 subpixeli adiacenți stinși	2 sau mai puțini
3 subpixeli adiacenți stinși	0
Distanța dintre două defecte de afișare de tip „punct întunecat”*	>15 mm
Numărul total de defecte de afișare de tip „punct întunecat”	4 sau mai puțini
NUMĂRUL TOTAL DE DEFECTE DE AFIȘARE A PUNCTELOR	NIVEL ACCEPTABIL
Numărul total de defecte de afișare (puncte luminoase și întunecate)	5 sau mai puțini

Notă

1 sau 2 subpixeli adiacenți defecti = 1 defect de afișare a punctelor

6.2 Asistență pentru clienți și garanție

Pentru informații referitoare la acoperirea garanției și la asistență suplimentară pentru validarea în regiunea dvs, vizitați site-ul Web www.philips.com/support pentru detalii sau contactați centrul Philips de asistență pentru clienți.

Dacă doriți să extindeți perioada de garanție generală, vi se oferă un pachet de servicii în afara garanției, prin intermediul centrului de service autorizat.

Pentru detalii despre perioada de garanție, consultați declarația de garanție din manualul cu informații importante.

Dacă doriți să utilizați acest serviciu, asigurați-vă că achiziționați serviciul în decurs de 30 de zile calendaristice de la data achiziției inițiale. În perioada de garanție extinsă, serviciile includ preluarea, repararea și returnarea. Cu toate acestea, utilizatorul va suporta toate costurile acumulate.

Dacă partenerul de service autorizat nu poate efectua reparațiile necesare în baza garanției extinse oferită, vom găsi soluții alternative pentru dvs., dacă este posibil, în perioada de garanție extinsă pe care ați achiziționat-o.

Pentru mai multe detalii, contactați reprezentantul Philips de asistență pentru clienți sau centrul de contact local (folosind numărul de client).

Mai jos găsiți numărul la care puteți contacta centrul Philips de asistență pentru clienți.

• Perioadă de garanție standard locală	• Perioadă de garanție extinsă	• Perioadă de garanție totală
• Depinde de regiune	• + 1 an	• Perioada de garanție standard locală +1
	• + 2 ani	• Perioada de garanție standard locală +2
	• + 3 ani	• Perioada de garanție standard locală +3

**Este necesară dovada achiziției inițiale și dovada achiziției garanției extinse.

Notă

Consultați manualul cu informații importante pentru a găsi numărul de service regional, care este disponibil și pe site-ul web de asistență Philips.

7. Depanare și întrebări frecvente

7.1 Depanare

Această pagină tratează probleme care pot fi corectate de un utilizator. Dacă problema persistă după ce ați încercat aceste soluții, contactați reprezentantul de service pentru clienți Philips.

1 Probleme obișnuite

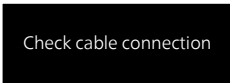
Fără imagine (LED-ul de alimentare este stins)

- Verificați dacă ați conectat cablul de alimentare la priza electrică și în spatele monitorului.
- Mai întâi, verificați dacă butonul de pornire de baza monitorului este în poziția oprit (OFF), apoi apăsați-l în poziția pornit (ON).

Fără imagine (LED de alimentare alb)

- Verificați dacă ați pornit computerul.
- Verificați dacă ați conectat corect cablul de semnal la computerul dvs.
- Asigurați-vă că nu sunt pini îndoiți în conectorul cablului monitorului. Dacă da, reparați sau înlocuiți cablul.
- Funcția Economisire Energie poate fi activată

Pe ecran se afișează



Check cable connection

- Verificați dacă ați conectat corect cablul monitorului la computer. (Consultați și Ghidul de pornire rapidă).
- Verificați dacă pinii cablului monitorului sunt îndoiți.
- Verificați dacă ați pornit computerul.

Butonul Automat nu funcționează

- Funcția Auto este aplicabilă doar în modul VGA-Analogic. În cazul în care nu sunteți mulțumit de rezultate, puteți face ajustările manual din meniul OSD.

⊖ Observație

Funcția Automat nu se aplică în modul DVI-digital deoarece nu este necesară.

Semne vizibile de fum sau scântei

- Nu executați niciunul dintre pașii de depanare
- Deconectați imediat, pentru siguranță, monitorul de la sursa principală de alimentare
- Contactați imediat serviciul de relații cu clienții Philips.

2 Probleme cu imaginea

Imaginea nu este centrată

- Ajustați poziția imaginii utilizând funcția „Auto” din comenzile principale OSD.
- Reglați poziția imaginii folosind Fază/Ceas din Configurare în comenzile principale OSD. Această opțiune este validă doar în modul VGA.

Imaginea vibrează pe ecran

- Verificați dacă ați fixat corect cablul de semnal la placa grafică sau la PC.

Apare o pâlpâire pe verticală



- Ajustați imaginea utilizând funcția „Auto” din comenzile principale OSD.
- Eliminați barele verticale utilizând Fază/Ceas din Configurare în comenzile principale OSD. Această opțiune este validă doar în modul VGA.

Apare o pâlpâire pe orizontală



- Ajustați imaginea utilizând funcția „Auto” din comenzile principale OSD.
- Eliminați barele verticale utilizând Fază/Ceas din Configurare în comenzile principale OSD. Această opțiune este validă doar în modul VGA.

Imaginea este neclară, vagă sau prea întunecată

- Reglați contrastul și luminozitatea din afișajul de pe ecran.

O „imagine persistentă”, o „imagine arsă” sau o „imagine fantomă” rămâne după oprirea alimentării.

- Afișarea neîntreruptă a imaginilor statice pe o perioadă extinsă de timp poate cauza „arderea”, cunoscută și ca „persistența imaginii” sau crearea unei „imagini fantomă”, pe ecranul dvs. „Imaginea arsă”, „imaginea persistentă” sau „imaginea fantomă” reprezintă un fenomen binecunoscut în tehnologia ecranelor LCD. În majoritatea cazurilor, „imaginea arsă” sau „persistența imaginii” sau „imaginea fantomă” va dispărea treptat într-o perioadă de timp după ce alimentarea este oprită.
- Activați întotdeauna un economizor dinamic pentru ecran când lăsați monitorul nesupravegheat.
- Activați întotdeauna o aplicație periodică de împăstrare a ecranului atunci când monitorul LCD va afișa un conținut static.
- Nerespectarea indicației de activare a unui economizor ecran sau a unei aplicații de reîmpăstrare periodică a ecranului poate avea ca efect apariția simptomelor grave de „imagine statică”, „imagine remanentă” sau „imagine fantomă” care nu mai dispar

și nici nu se pot remedia. Deteriorarea menționată mai sus nu este acoperită de garanție.

Imaginea este distorsionată. Textul este neclar sau încețoșat.

- Setează rezoluția de afișare a PC-ului la același mod cu rezoluția nativă recomandată a monitorului.

Pe ecran apar puncte verzi, roșii, albastre, întunecate și albe

- Punctele remanente sunt o caracteristică normală a cristalelor lichide utilizate în tehnologia actuală. Pentru mai multe detalii, consultați politica referitoare la pixeli.

* Indicatorul „alimentare pornită” este prea puternic și deranjant

- Puteți regla indicatorul „alimentare pornită” utilizând meniul Configurare aferent LED-ului de alimentare în Comenzi principale OSD.

Pentru mai multe detalii, consultați informațiile de contact pentru Service, afișate în manualul Informații importante și contactați reprezentantul de asistență clienți Philips.

* [Funcționalitatea diferă în funcție de afișaj.](#)

7.2 Întrebări frecvente generale

Îi: Când instalez monitorul, ce trebuie să fac dacă se afișează ecranul „Acest mod video nu poate fi afișat”?

Răsp.: Rezoluție recomandată pentru acest monitor: 1920 × 1080 la 60 Hz.

- Deconectați toate cablurile, apoi conectați PC-ul dvs. la monitorul pe care l-ați utilizat anterior.
- În meniul Start al Windows, selectați Setări/Panou de control. În fereastra Panou de control, selectați pictograma Afișare. În Panou de control Afișaj,

selecția fila „Setări”. Sub fila de setări, în caseta cu eticheta „zonă desktop”, mutați bara laterală la 1920 × 1080 pixeli.

- Deschideți „Proprietăți complexe” și setați Rată de îmborsărire la 60 Hz, apoi faceți clic pe OK.
- Reporniți computerul și repetați pașii 2 și 3 pentru a verifica dacă PC-ul este setat la 1920 × 1080 la 60 Hz.
- Opriți computerul, deconectați monitorul vechi și reconectați monitorul LCD Philips.
- Porniți monitorul și apoi porniți PC-ul.

Î2: Care este rata de îmborsărire recomandată pentru monitorul LCD?

Răsp.: Rata de îmborsărire recomandată pentru monitoare LCD este de 60 Hz. În caz de perturbări pe ecran, o puteți seta până la 75 Hz pentru a vedea dacă perturbarea dispare.

Î3: Ce sunt fișierele .inf și .icm? Cum instalez driverul (.inf și .icm)?

Răsp.: Acestea sunt fișierele driverului monitorului. La prima instalarea al monitorului calculatorul poate să ceară driverul monitorului (fișiere .inf și .icm fájlok). Uрмаți instrucțiunile din manualul de utilizare, driverul monitorului (fișierele .inf și .icm) se vor instala automat.

Î4: Cum reglez rezoluția?

Răsp.: Driverul pentru placa video/grafică împreună cu monitorul determină rezoluțiile disponibile. Puteți selecta rezoluția dorită din Panoul de control din Windows® cu „Proprietăți afișaj”.

Î5: Ce se întâmplă dacă mă încurc atunci când reglez monitorul din meniul OSD?

Răsp.: Apăsați pe butonul OK, apoi selecția „Resetare” pentru reveni la setările originale din fabrică.

Î6: Este ecranul LCD rezistent la zgărieturi?

Răsp.: În general se recomandă ca suprafața panoului să nu fie supusă la șocuri extreme și să fie protejată de obiecte ascuțite sau tăioase. Atunci când manipulați monitorul, asigurați-vă că nu este aplicată forță sau presiune pe suprafața panoului. Acest lucru poate afecta condițiile de garanție.

Î7: Cum trebuie să curăț suprafața panoului LCD?

Răsp.: Pentru o curățare normală folosiți o cârpă curată și moale. Pentru curățare extensivă, folosiți alcool izopropilic. Nu utilizați solvenți precum alcoolul etilic, etanolul, acetona, hexanul etc.

Î8: Pot să schimb setarea culorii monitorului meu?

Răsp.: Da, puteți modifica setările de culoare din comenzile OSD conform procedurilor următoare,

- Apăsați pe „OK” pentru afișarea meniului OSD (Afișare pe ecran)
- Apăsați pe „Săgeată în jos” pentru a selecta opțiunea „Culoare”, apoi apăsați pe „OK” pentru a introduce cele trei setări de culoare prezentate în continuare.
 1. Temperatură de culoare: Native, 5000K, 6500K, 7500K, 8200K, 9300K și 11500K. Cu setările din intervalul 5.000 K, panoul pare „cald, cu o nuanță de culoare roșu-alb”, în timp ce temperatura

11500K redă o „nuanță rece, albastru-alb”.

2. sRGB: Aceasta este o setare standard pentru asigurarea schimbului corect de culori între diferite dispozitive (de ex. camere digitale, monitoare, imprimante, scanere etc.).
3. Definit de utilizator: Utilizatorul poate alege setarea de culoare preferată prin reglarea culorilor roșu, verde și albastru.

Observație

O cuantificare a culorii luminii radiate de un obiect în timp ce este încălzit. Această cuantificare este exprimată pe scară absolută, (grade Kelvin). Temperaturi Kelvin mai mici precum 2004K reprezintă roșul; temperaturi mai mari precum 9300K reprezintă albastrul. Temperatura neutră este alb, la 6504K.

Î9: Pot conecta monitorul LCD la orice PC, stație de lucru sau Mac?

Răsp.: Da. Toate monitoarele LCD Philips sunt complet compatibile cu PC-urile, Mac-urile și stațiile de lucru standard. S-ar putea să aveți nevoie de un adaptor de cablu pentru a conecta monitorul la sistemul Mac. Vă recomandăm să contactați reprezentantul de vânzări Philips pentru mai multe informații.

Î10: Monitoarele LCD Philips sunt plug-and-play?

Răsp.: Da, monitoarele sunt de tip Plug-and-Play, compatibile cu Windows 11/10/8.1/8, Mac OSX.

Î11: Ce înseamnă aderența imaginii, arderea imaginii, remanența imaginii sau

imaginea fantomă la ecranele LCD?

Răsp.: Afișarea neîntreruptă a imaginilor statice pe o perioadă extinsă de timp poate cauza „arderea”, cunoscută și ca „persistența imaginii” sau crearea unei „imagini fantomă”, pe ecranul dvs. „Imaginea arsă”, „imaginea persistentă” sau „imaginea fantomă” reprezintă un fenomen binecunoscut în tehnologia ecranelor LCD. În majoritatea cazurilor, „imaginea arsă” sau „persistența imaginii” sau „imaginea fantomă” va dispărea treptat într-o perioadă de timp după ce alimentarea este oprită. Activați întotdeauna un economizor dinamic pentru ecran când lăsați monitorul nesupravegheat. Activați întotdeauna o aplicație periodică de îmborsărire a ecranului atunci când monitorul LCD va afișa un conținut static.





Avertisment

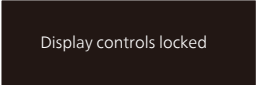
Nerespectarea indicației de activare a unui economizor ecran sau a unei aplicații de îmborsărire periodică a ecranului poate avea ca efect apariția simptomelor grave de „imagine statică”, „imagine remanentă” sau „imagine fantomă” care nu mai dispar și nici nu se pot remedia. Deteriorarea menționată mai sus nu este acoperită de garanție.

Î12: De ce monitorul meu nu afișează text clar și caracterele afișate nu sunt uniforme?

Răsp.: Monitorul LCD funcționează cel mai bine la rezoluția sa nativă de 1920 × 1080 la 60 Hz. Pentru cea mai bună afișare, utilizați această rezoluție.

Î13: Cum să deblochez/blochez tasta rapidă?

Răsp.: Pentru a bloca meniul OSD, apăsați continuu pe butonul /OK în timp ce monitorul este oprit și apoi apăsați pe butonul  pentru a porni monitorul. Pentru a debloca meniul OSD, apăsați continuu pe butonul /OK în timp ce monitorul este oprit și apoi apăsați pe butonul  pentru a porni monitorul.



Display controls locked

Î14: Unde pot găsi manualul cu informații importante menționate în EDFU?

Răsp.: Manualul cu informații importante poate fi descărcat de pe pagina web de asistență Philips.



2022 © TOP Victory Investments Ltd. Toate drepturile rezervate.

Acest produs a fost fabricat și vândut sub responsabilitatea Top Victory Investments Ltd., iar Top Victory Investments Ltd. garantează pentru acest produs. Philips și sigla Philips Shield sunt mărci comerciale înregistrate a Koninklijke Philips N.V și sunt folosite sub licență.

Specificațiile tehnice pot fi modificate fără preaviz.

Versiune: M1116BU3302DE1WWL