

PHILIPS

Portable
Monitor

3000 Series



16B1P3302D

SL

Uporabniški priročnik

1

Pomoč uporabnikom in garancija

18

Odpravljanje težav in pogosta vprašanja

22

Register your product and get support at www.philips.com/welcome

Kazalo vsebine

1. Pomembno.....	1
1.1 Varnostni ukrepi in vzdrževanje	1
1.2 Opisi simbolov	3
1.3 Odstranjevanje izdelka in materiala embalaže.....	4
2. Namestitev monitorja.....	5
2.1 Namestitev.....	5
2.2 Upravljanje monitorja	8
2.3 Montažni nastavek VESA	10
3. Optimizacija slike	11
3.1 SmartImage	11
3.2 SmartContrast.....	12
4. Zaslonska postaja s priključno postajo USB – uvod	13
4.1 Kako upravljati z zaslonom s priključno postajo prek kabla USB-C do C?	13
5. Tehnične specifikacije	14
5.1 Ločljivost in prednastavljeni načini.....	17
6. Pomoč uporabnikom in garancija	18
6.1 Philipsova politika o napakah slikovnih pik za monitorje z ravnim zaslonom	18
6.2 Pomoč uporabnikom in garancija	21
7. Odpravljanje težav in pogosta vprašanja.....	22
7.1 Odpravljanje težav	22
7.2 Splošna pogosta vprašanja.....	24

1. Pomembno

Ta elektronski uporabniški priročnik je namenjen vsakomur, ki uporablja monitor Philips. Vzemite si čas in preberite ta uporabniški priročnik, preden monitor začnete uporabljati. Vsebuje pomembne informacije in podatke o upravljanju vašega monitorja.

Philipsova garancija velja pod pogojem, da z izdelkom ravnate njegovi namembnosti primerno, v skladu z uporabniškimi navodili in ob predložitvi originalnega računa ali potrdila o plačilu, na katerem so navedeni datum nakupa, ime trgovca in model ter produkcijska številka izdelka.

1.1 Varnostni ukrepi in vzdrževanje

Opozorila

Uporaba kontrol, prilagoditev ali postopkov, ki niso navedeni v tej dokumentaciji, lahko povzroči udare, električno in/ali mehansko nevarnost.

Pri priključitvi ali uporabi računalniškega monitorja preberite in upoštevajte ta navodila.

Delovanje

- Monitorja ne izpostavljajte neposredni sončni svetlobi, močni svetlobi in ga ne postavljajte v bližino virov toplote. Dolgotrajna izpostavljenost tej vrsti okolja lahko povzroči razbarvanje in škodo na monitorju.
- Zaslona ne izpostavljajte olju. Olje lahko poškoduje plastični pokrov zaslona in izniči garancijo.
- Odstranite predmete, ki bi lahko padli v reže in odprtine zaslona ali onemogočili pravilno prezračevanje monitorjeve elektronike.
- Reže in odprtine na ohišju zaslona so namenjene prezračevanju, zato ne smejo biti pokrite.
- Ko nameščate zaslon, se prepričajte, da sta napajalni kabel in zidna vtičnica zlahka dostopna.
- Če boste izključili zaslon tako, da boste iztaknili napajalni kabel iz zidne vtičnice ali iz priključka na hrbtne strani zaslona, počakajte 6 sekund preden ga ponovno vključite.
- Ves čas uporabljajte le napajalni kabel, ki je odobren s strani podjetja Philips. Če napajalni kabel manjka, se obrnite na lokalni servisni center. (Glejte kontaktne podatke servisa, ki so navedeni v priročniku s pomembnimi informacijami.)
- Upoštevajte navedene vrednosti za električno napajanje. Monitor ne sme delovati pri vrednostih, ki se razlikujejo od navedenih vrednosti za električno napajanje. Zaradi nepravilne napetosti monitor lahko preneha delovati in poveča se tveganje pred požarom ali električnim udarom.
- Zaščitite kabel. Ne vlecite ali upogibajte napajalnega oz. signalnega kabla. Na kable ne postavljajte monitorja ali drugih težkih predmetov. Če je kabel poškodovan, lahko pride do požara ali električnega udara.
- Med delovanjem monitorja ne izpostavljajte raznim vibracijam ali pogojem, v katerih bi se zadeval ob druge predmete.
- Če želite preprečiti morebitne poškodbe, npr. odstopanje plošče iz okvirja, zagotovite, da monitor ni nagnjen navzdol za več kot –5 stopinj. Če prekoračite največji dovoljeni kot navzdol, ki znaša –5

- stopinj, jamstvo ne krije morebitnih poškodb monitorja.
- Med njegovim delovanjem oziroma transportom pazite, da monitorja ne izpostavljate udarcem oziroma padcem.
 - Prekomerna uporaba monitorja lahko povzroči nelagodje v očeh. Priporočamo, da si namesto redkejših daljših odmorov pogosteje vzamete krajše odmore ob delovni postaji. Tako je na primer od 5- do 10-minutni odmor po 50- do 60-minutni neprekinjeni uporabi zaslona boljši kot 15-minutni odmor vsaki dve uri. Pri neprekinjeni uporabi zaslona poskusite preprečiti naprežanje oči tako, da
 - po dolgotrajnem gledanju v zaslon pogledate v nekaj pri različnih oddaljenostih,
 - med delom zavestno pomežiknete,
 - nežno zaprete in obrnete oči, da se sprostite,
 - zaslon nastavite na višino in kot, ki ustreza vaši višini,
 - nastavite svetlost in kontrast na ustrezno raven,
 - osvetlitev okolice nastavite na raven, ki je podobna svetlosti vašega zaslona, ter da ne uporabljate fluorescentne svetlobe in površin, ki ne odbijajo preveč svetlobe, in
 - v primeru težav obiščete zdravnika.
 - Čistila na osnovi olj lahko poškodujejo plastične dele in izničijo garancijo.
 - Če monitorja dolgo časa ne boste uporabljali, ga izključite iz napajalnega omrežja.
 - Iz napajalnega omrežja ga izključite tudi, ko ga želite očistiti. Pri tem uporabite rahlo navlaženo mehko krpo. Zaslon lahko očistite z vlažno krpo le, kadar je napajanje izključeno. Za čiščenje monitorja nikoli ne uporabljajte organskih topil, kot je npr. alkohol ali amoniakovi preparati.
 - Da se izognete nevarnosti kratkega stika ali trajni poškodbi izdelka, monitorja ne izpostavljajte prahu, dežju, vodi ali pretirano vlažnemu okolju.
 - Če monitor postane moker, ga takoj obrišite s suho, mehko krpo.
 - Če v notranjost monitorja zaide tuja snov ali voda, monitor takoj izključite in iz zidne vtičnice iztaknite napajalni kabel. Nato odstranite snov ali vodo in ga pošljite v center za vzdrževanje.
 - Monitorja ne shranjujte na mestih, ki so izpostavljena vročini, neposredni sončni svetlobi ali ekstremnemu mrazu.
 - Za najboljše delovanje in dolgo življenjsko dobo vašega monitorja uporabljajte monitor v prostorih, ki ustrezajo naslednjim temperaturnim in vlažnostnim pogojem.
 - Temperatura: 0–40°C 32–104°F
 - Vlaga: 20–80% RH

Vzdrževanje

- Za zaščito monitorja pred možnimi poškodbami na zaslon LCD ne pritiskajte močno. Pri premikanju ali dvigovanju zaslona za oprijemno točko uporabljajte ohišje zaslona. Z roko ali prsti ne oprijemajte LCD površine.

Pomembne informacije o zapečeni sliki oz. ostanku slike

- Ko monitor pustite brez nadzora, vedno aktivirajte premikajoči se ohranjevalnik zaslona. Če bo monitor prikazoval nespremenljivo in statično vsebino, vedno aktivirajte aplikacijo za periodično osveževanje zaslona. Neprekinjeno daljše prikazovanje statičnih slik lahko na zaslonu povzroči “zapečeno” sliko, poznano tudi kot “ostala” ali “meglena” slika.
- V tehnologiji LCD plošč so “zapečena”, “ostala” ali “meglena” slika dobro poznan pojav. V večini primerov “zapečena”, “ostala” ali “meglena” slika izgine postopoma, nekaj časa po izključitvi monitorja.

Opozorilo

Če ne aktivirate ohranjevalnika zaslona ali programa za občasno osveževanje zaslona, se lahko slika v zaslon “zapečena”, “ostala” ali “meglena slika”. Takšna slika ne bo izginila, poškodbe pa ni mogoče popraviti. Zgoraj omenjene škode garancija ne pokriva.

Storitve

- Ohišje zaslona lahko odpre le pooblaščen servisno osebje.
- Če je potreben kakršen koli dokument za popravilo ali nastavitev, se obrnite na lokalni servisni center. (Glejte kontaktne podatke servisa, ki so navedeni v priložniku s pomembnimi informacijami.)
- Za informacije o transportu glejte “Tehnični podatki”.
- Monitorja ne pustite v vozilu na neposredni sončni svetlobi.

Opomba

Če monitor ne deluje normalno ali če niste prepričani, kateri postopek morate izbrati v teh navodilih za uporabo, se posvetujte s pooblaščenim servisnim tehnikom.

1.2 Opisi simbolov

Naslednja podpoglavja opisujejo dogovorjene oznake, uporabljene v tem dokumentu.

Opombe, opozorila in svarila

Deli besedila v teh navodilih lahko vključujejo ikone oziroma so natisnjeni v krepkem ali ležečem tisku. Ti deli vsebujejo opombe, opozorila ali svarila. Uporabljajo se na naslednji način:

Opomba

Ta ikona označuje pomembne informacije in nasvete za boljšo uporabo računalniškega sistema.

Pozor

Ta ikona označuje informacije o preprečevanju poškodb na strojni opremi ali izgube podatkov.

Opozorilo

Ta ikona označuje nevarnost nastanka telesnih poškodb in navodila o preprečevanju le-teh.

Nekatera opozorila se pojavljajo tudi v drugem formatu in ne vključujejo ikon. V takšnih primerih so opozorila določena s strani pristojnega zakonodajnega organa.

1.3 Odstranjanje izdelka in materiala embalaže

Direktiva o ravnanju z odpadno električno in elektronsko opremo (WEEE)



This marking on the product or on its packaging illustrates that, under European Directive 2012/19/EU governing used electrical and electronic appliances, this product may not be disposed of with normal household waste. You are responsible for disposal of this equipment through a designated waste electrical and electronic equipment collection. To determine the locations for dropping off such waste electrical and electronic, contact your local government office, the waste disposal organization that serves your household or the store at which you purchased the product.

Your new monitor contains materials that can be recycled and reused. Specialized companies can recycle your product to increase the amount of reusable materials and to minimize the amount to be disposed of.

All redundant packing material has been omitted. We have done our utmost to make the packaging easily separable into mono materials.

Please find out about the local regulations on how to dispose of your old monitor and packing from your sales representative.

Taking back/Recycling Information for Customers

Philips establishes technically and economically viable objectives to optimize the environmental performance of the organization's product, service and activities.

From the planning, design and production stages, Philips emphasizes the important of making products that can easily be recycled. At Philips, end-of-life management primarily entails participation in national take-back initiatives and recycling programs whenever possible, preferably in cooperation with competitors, which recycle all materials (products and related packaging material) in accordance with all Environmental Laws and taking back program with the contractor company.

Your display is manufactured with high quality materials and components which can be recycled and reused.

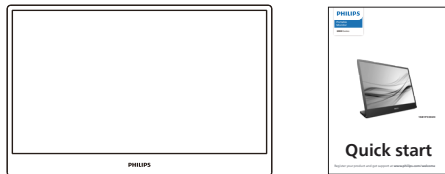
To learn more about our recycling program please visit:

<http://www.philips.com/a-w/about/sustainability.html>

2. Namestitev monitorja

2.1 Namestitev

1 Vsebina paketa



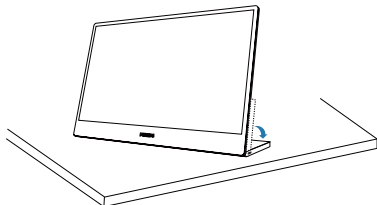
*USB C-C/A



*Protective case

*Odvisno od regije

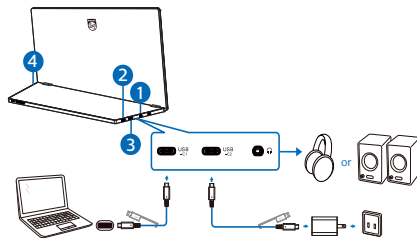
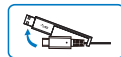
2 Namestitev podstavka



Opozorilo

Položite monitor s prednjo ploskvijo na gladko površino. Pazite, da zaslona ne opraskate ali poškodujete.

3 Vzpostavljanje povezave z računalnikom



- 1 Avdio izhod
- 2 USB-C1
- 3 USB-C2
- 4 Kensington ključavnica proti kraji

Priključitev na računalnik

1. Kabel USB-C monitorja priključite na priključek za video na hrbtni strani računalnika.
2. Vključite računalnik in monitor. Če je na monitorju prikazana slika, je namestitev končana.

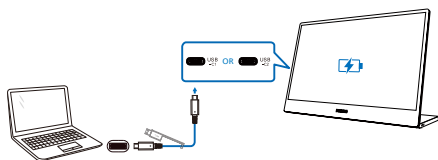
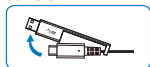
4 Dovajanje energije

Ta monitor se napaja prek priključka USB. Za vklop tega monitorja so na voljo štiri vrsti priključkov.

1. Napajanje monitorja prek prenosnega računalnika

Prenosni računalnik priključite s kablom USB type-C. (Kabel z elektronsko oznako, nazivni tok: 5 A)

USB C-C

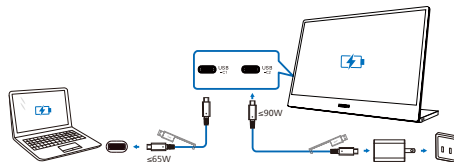


Opomba

- Prenosni računalnik mora podpirati video signal in izhodno napajanje v višini najmanj 15 W (5 V/3 A).
- Če vaš prenosni računalnik ne zagotavlja dovolj moči, toplo priporočamo, da za monitor zagotovite napajanje v višini 15 W (5 V/3 A). V nasprotnem primeru se raven svetlosti za ta monitor zmanjša, največje svetlosti pa ni mogoče nastaviti prek te stopnje.

2. Napajanje monitorja z do 65 W

V enega izmed vhodov USB-C priključite adapter PD, nato pa drugi vhod USB-C priključite v prenosni računalnik.



Opomba

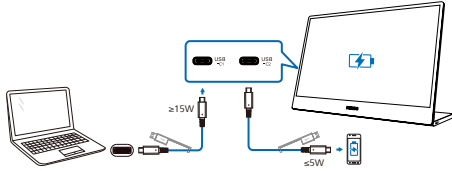
- Edini podprti pretvornik za ta model je pretvornik PD. Če je največja zmogljivost adapterja PD 90 W, lahko monitor napaja prenosni računalnik do 65 W.
- Pretvorniki PD niso priloženi in jih je treba kupiti ločeno.

3. Napajanje monitorja in naprav prek prenosnega računalnika

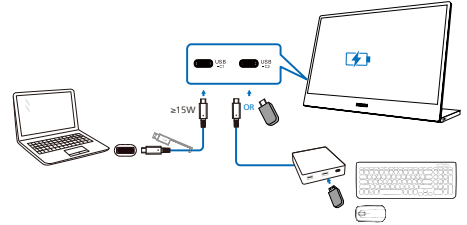
Enega izmed vhodov USB-C priključite v prenosni računalnik, nato pa drugi vhod USB-C priključite v svojo napravo. Monitor lahko zagotavlja napajanje do 5 W za vašo napravo, kadar prenosni računalnik podpira najmanj 15-W napajanje za monitor.

Vhode USB-C monitorja je mogoče preklopiti v funkcijo povratnega ali sprejemnega toka. V tem primeru morate odpreti zaslonski prikaz (OSD), kjer vhod USB-C preklopite s povratnega v sprejemni tok, kadar priključite sprejemne naprave.

3-1



3-2

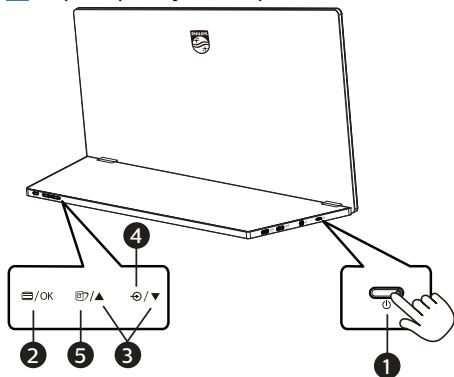


Opomba

- Preklop s povratnega na sprejemni tok ni samodejen.
- Odstranitev kabla USB-C in stikala AC bi povzročilo ponastavitev OSD. V tem primeru se boste morali vrniti v OSD in opraviti ponovno nastavitve.
- Vrata USB-A stikalnega vozlišča USB-C, kot je prikazano na sliki 3-2, so združljiva samo z USB 2.0.

2.2 Upravljanje monitorja

1 Opis upravljalnih tipk

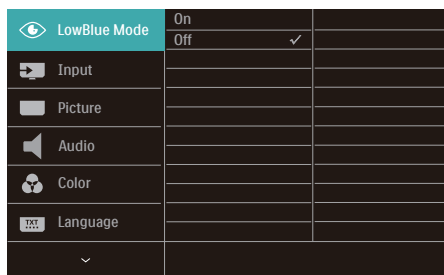


1		Za vklop in izklop napajanja monitorja.
2		Za dostop do zaslonskega menija. Potrdite nastavev prikaza na zaslonu.
3		Za prilagoditev zaslonskega menija.
4		Za spremembo vira vhoda signala.
5		SmartImage. Na voljo je več elementov za izbiro: EasyRead (Enostavno Branje), Office (Pisarna), Photo (Slike), Movie (Film), Game (Igre), Economy (Varčevanje), LowBlue Mode (Način LowBlue) in Off (Izklopljeno).

2 Opis prikaza na zaslonu

Kaj je On-Screen Display (OSD) oz. zaslonski prikaz?

Zaslonski meni (OSD) je funkcija, ki jo ponujajo vsi Philipsovi zasloni LCD. Uporabniku omogoča nastavev delovanja zaslona in izbiranje funkcij zaslona neposredno v oknu z navodili, prikazanem na zaslonu. Uporabniku prijazen vmesnik zaslonskega prikaza je videti tako:



Osnovna in preprosta navodila za nadzorne tipke

Na zgoraj prikazanem zaslonskem meniju pritisnite gumba ▼▲ na spodnjem delu okvirja zaslona, da premaknete kazalnik, in pritisnite gumb OK (V redu), da potrdite izbiro ali spremembo.

Meni prikaza na zaslonu

Spodaj je prikazan pregled strukture prikaza na zaslonu. Z njim si kasneje lahko pomagata pri regulaciji različnih nastavev.

Main menu	Sub menu		
LowBlue Mode	On	1, 2, 3, 4	
	Off		
Input	USB C1		
	USB C2		
	Auto	On, Off	
Picture	SmartImage	EasyRead, Office, Photo, Movie, Game, Economy, LowBlue Mode, Off	
	Picture Format	Wide screen, 4:3, 1:1	
	Brightness	0-100	
	Contrast	0-100	
	Sharpness	0-100	
	SmartResponse	Off, Fast, Faster, Fastest	
	SmartContrast	On, Off	
	Gamma	1.8, 2.0, 2.2, 2.4, 2.6	
	Pixel Orbiting	On, Off	
	Over Scan	On, Off	
Audio	Volume	0-100	
	Mute	On, Off	
Color	Color Temperature	Native, 5000K, 6500K, 7500K, 8200K, 9300K, 11500K	
	sRGB		
	User Define	Red:	0-100
		Green:	0-100
Blue:		0-100	
Language		English, Deutsch, Español, Ελληνική, Français, Italiano, Magyar, Nederlands, Português, Português do Brazil, Polski, Русский, Svenska, Suomi, Türkçe, Čeština, Українська, 简体中文, 繁體中文, 日本語, 한국어	
OSD Setting	Horizontal	0-100	
	Vertical	0-100	
	Transparency	Off, 1, 2, 3, 4	
	OSD Time Out	3s, 10s, 20s, 30s, 60s	
USB Setting	USB Standby Mode	On, Off	
Setup	USB C1	Downstream, Upstream	
	USB C2	Downstream, Upstream	
	Resolution Notification	On, Off	
	Reset	Yes, No	
	Information		

3 Obvestilo o ločljivosti

Monitor je zasnovan za najboljše delovanje v izvorni ločljivosti 1920 × 1080 . Če monitor vklopite v drugačni ločljivosti, se na zaslonu prikaže opozorilo: Za najboljše rezultate uporabite 1920 × 1080 .

Prikaz opozorila o izvorni ločljivosti lahko izklopite v razdelku Nastavitve v meniju prikaza na zaslonu.

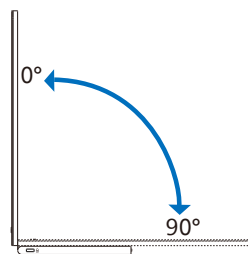
4 Strojna programska oprema

Brezžična (OTA) posodobitev strojne programske opreme poteka prek programske opreme SmartControl in zlahka jo prenesete prek spletnega mesta Philips. Kaj dela SmartControl? SmartControl je dodatna programska oprema, ki pomaga pri nadzoru fotografskih in avdio grafičnih nastavitev ter drugih grafičnih nastavitev na zaslonu monitorja.

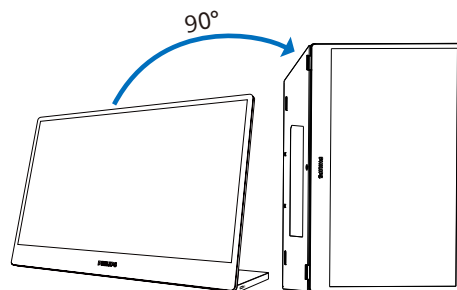
V razdelku »Setup« (Nastavitve) lahko preverite, katera različica strojne programske opreme je trenutno nameščena in ali jo je treba posodobiti ali ne. Poleg tega pomnite, da je treba posodobitve strojne programske opreme opraviti prek programske opreme SmartControl. Ko brezžično (OTA) posodabljate strojno programsko opremo s SmartControl, morate biti povezani z omrežjem.

5 Fizična funkcija

Nagib



Tečaj

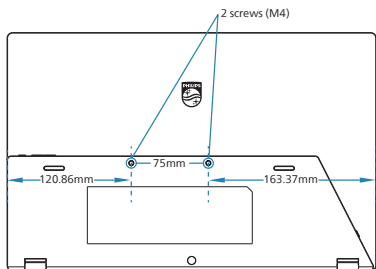


Opomba

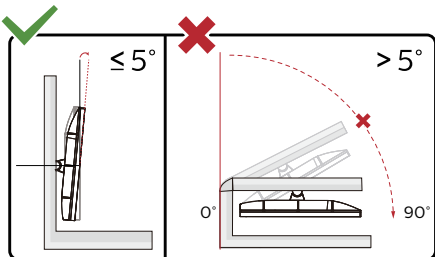
Monitor lahko v načinu Portret uporabljate tako, da ga postavite na desno stran, s čimer dobite dostop do kontrolnikov in vrat. Ko na monitorju prvič uporabite način pokončne usmerjenosti, v nastavitvah prenosnega osebnega računalnika izberite razširjen način.

2.3 Montažni nastavek VESA

Montažni vmesnik, ki je primeren za ta monitor mora biti velikosti 75mm in združljiv s standardom VESA. Vijak za pritrditev VESA M4 (montažni nastavek VESA globine 7,0 mm). Za namestitev na steno vedno kontaktirajte proizvajalca.



* Prosimo, upoštevajte, vesa montaža ni v središču, če uporabljate VESA, prosimo, v skladu z zgoraj dimensioniranje.



* Izdelek se lahko razlikuje od monitorja, prikazanega na sliki.

⚠ Opozorilo

- Če želite preprečiti morebitne poškodbe zaslona, kot je odstopanje plošče, zagotovite, da monitor ni nagnjen navzdol za več kot -5 stopinj.
- Med prilagajanjem kota monitorja ne pritiskajte na zaslona. Pridržite samo okvir.

3. Optimizacija slike

3.1 SmartImage

1 Kaj je to?

SmartImage s pomočjo dinamičnega prilagajanja svetlosti, kontrasta, barv in ostrine v realnem času ponuja prednastavitve optimizacije zaslona za različne vrste vsebin. Najsi delate s tekstovnimi aplikacijami, prikazujete slike ali gledate video, Philips SmartImage omogoči odlično optimizacijo učinkovitosti monitorja.

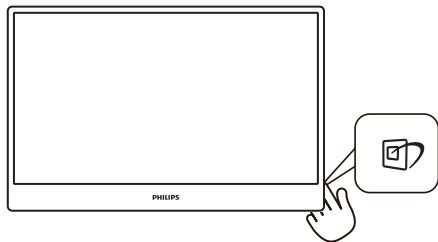
2 Zakaj to potrebujem?


Od vašega monitorja pričakujete, da kar najbolje prikazuje vse vrste vsebin; programska oprema SmartImage dinamično in v realnem času prilagaja svetlost, kontrast, barvo in ostrino, ter vam tako omogoči najboljše doživetje monitorja.

3 Kako deluje?

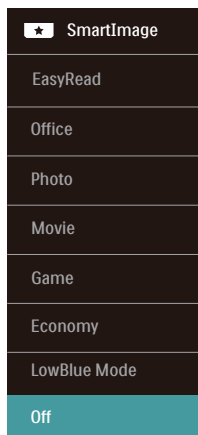
SmartImage je ekskluzivna in izjemno napredna Philipsova tehnologija, ki analizira vsebino, ki se prikazuje na vašem zaslonu. Glede na scenarij, ki ga izberete sami, SmartImage dinamično izboljša kontrast, nasičenost barv ter ostrino slik za izboljšanje vsebin, ki jih prikazuje – vse to v realnem času in s pritiskom na en sam gumb.

4 Kako omogočite SmartImage?



1. Pritisnite  za zagon zaslonskega prikaza SmartImage.
2. Pritiskajte ▼▲ za preklapljanje med EasyRead (EnostavnoBranje), Office (Pisarna), Photo (Slike), Movie (Film), Game (Igre), Economy (Varčevanje), LowBlue Mode (Način LowBlue) in Off (Izklopljeno).
3. Zaslonski prikaz SmartImage bo na zaslonu ostal še 3 sekund, za potrditev pa lahko tudi pritisnete "V redu".

Na voljo je več elementov za izbiro: EasyRead (EnostavnoBranje), Office (Pisarna), Photo (Slike), Movie (Film), Game (Igre), Economy (Varčevanje), LowBlue Mode (Način LowBlue) in Off (Izklopljeno).



- **EasyRead (EnostavnoBranje):** Izboljša kakovost besedila v besedilnih programih, kot so knjige PDF. S posebnim algoritmom, ki poveča kontrast in obrobno ostrino besedila, se slika na zaslonu izboljša za lažje branje tako, da se prilagodi svetlost, kontrast in temperatura barv zaslona.
- **Office (Pisarna):** Poudari besedilo in zmanjša svetlost za boljše berljivost in manjše naprezanje


oči. Ta način občutno izboljša berljivost in produktivnost pri delu s preglednicami, datotekami PDF, skeniranimi članki ali ostalimi splošnimi pisarniški aplikacijami.

- **Photo (Slike):** Ta profil združuje nasičenost barv, dinamičen kontrast in izboljšave ostrine za neverjetno čisto prikazovanje fotografij in ostalih slik v živih barvah – brez dodatnih komponent in brez bledih barv.
- **Movie (Film):** Izboljšana svetilnost, poglobljena nasičenost barv, dinamični kontrast in kot britev ostra ostrina prikažejo vse podrobnosti tudi v temnejših predelih vaših videov in brez zbledelosti barv v svetlejših predelih, obenem pa vzdržujejo dinamične naravne vrednosti za najboljši prikaz videa.
- **Game (Igre):** Vključi vezje prekomernega delovanja za boljšo odzivnost, zmanjša zabrisane robove hitro premikajočih se predmetov na zaslonu, izboljša razmerje kontrasta za svetlo in temno shemo – ta profil zagotavlja najboljše doživetje za ljubitelje igrice.
- **Economy (Varčevanje):** Ta profil prilagodi svetlost in kontrast ter natančno prilagaja osvetlitev ozadja za ravno pravi prikaz vsakdanjih pisarniških aplikacij in nižjo porabo energije.
- **LowBlue Mode (Način LowBlue):** Študije načina LowBlue Mode za očem prijetno produktivnost so pokazale, da lahko tako kot ultravijolični žarki tudi kratkovalovni žarki modre svetlobe z zaslonov LED povzročijo poškodbe oces in dolgoročno škodujejo vidu. Način Phillips LowBlue, razvit za dobro počutje, uporablja pametno programsko tehnologijo za

zmanjšanje škodljive kratkovalovne modre svetlobe.

- **Off (Izklopljeno):** Brez optimizacije s pomočjo SmartImage.

 **Opomba**

Način Philips LowBlue, skladnost 2. načina s potrdilom TUV Low Blue light. Ta način lahko izberete tako, da pritisnete bližnjično tipko  in nato še puščico navzgor, da izberete način LowBlue. Glejte zgornje korake za izbiro slike SmartImage.

3.2 SmartContrast

1 Kaj je to?

Edinstvena tehnologija, ki dinamično analizira prikazano vsebino in samodejno optimizira kontrastno razmerje monitorja za najboljšo jasnost in uživanje v gledanju; tako boste deležni večje osvetlitve ozadja za bolj jasne, ostreje in svetlejše slike ali manjše osvetlitve ozadja za jasen prikaz slik na temnih podlagah.

2 Zakaj to potrebujem?

Ker za vsako vrsto vsebine želite najboljšo jasnost in udobje pri gledanju. SmartContrast dinamično nadzira kontrast in prilagaja osvetlitev ozadja za jasen, oster in svetel prikaz videa in iger ali za jasno in berljivo prikazovanje besedila pri pisarniškem delu. Obenem pa ta tehnologija znižuje energijsko porabo monitorja, tako da obenem privarčujete na energijskih stroških ter podaljšate življenjsko dobo vašega monitorja.

3 Kako deluje?

Ko aktivirate SmartContrast, bo ta v realnem času analiziral prikazano vsebino in prilagodil barve ter intenzivnost osvetlitve ozadja. Ta funkcija bo dinamično izboljšala kontrast za boljše doživetje zabave, ko gledate filme ali igrate igre.

4. Zaslón s priključno postajo USB – uvod

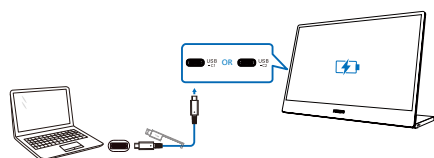
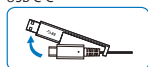
Zaslóni Philips s priključno postajo USB omogoča univerzalno podvajanje vrat za preprosto povezavo s prenosnim računalnikom brez nereda zaradi kablov.

Varno se povežite, da prenašate podatke, video in zvok iz prenosnega računalnika z uporabo zgolj enega kabla USB.

4.1 Kako upravljati z zaslonom s priključno postajo prek kabla USB-C do C?

1. Priključite kabel USB C-C na priključek USB-C na monitorju in na prenosni računalnik. Uporablja se lahko za prenos videa, zvoka, podatkov in napajanja prek kabla USB-C.
2. Prepričajte se, da je na seznamu vhodnih virov izbran [USB-C] kot »povratni tok«.



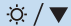

USB C-C



⊖ Opomba

1. Prepričajte se, da je vaša izvorna naprava združljiva z načinom DP alt prek kabla USB vrste C do C.
2. Samo vrata USB-C podpirajo funkcijo združitvene postaje USB.

5. Tehnične specifikacije

Slika/zaslon	
Vrsta plošče monitorja	Tehnologija IPS
Osvetlitev v ozadju	W-LED
Velikost zaslona	15,6" (39,6 cm)
Razmerje višina/širina	16:9
Velikost trikotnika RGB slikovnih pik in razdalja med njimi (Pixel pitch)	0,17925 (H) x 0,17925 (V) mm
Contrast Ratio (typ.)	700:1
Optimalna ločljivost	1920 x 1080 @ 60 Hz
Prevleka zaslona	Proti bleščanju, 3 H, meglica 25 %
Kot gledanja (tip.)	170° (H) / 170° (V) pri C/R > 10
Izboljšava slike	SmartImage
Navpična hitrost osveževanja	48 Hz - 75 Hz
Horizontalna frekvenca	Način Pokrajina: 30 KHz - 85 KHz Način Portret: 30 KHz - 150 KHz
sRGB	DA
Način LowBlue	DA
Barve monitorja	16,2M (6 bit+FRC)
Onemogočeno migetanje	DA
EasyRead (EnostavnoBranje)	DA
Brezžična posodobitev strojne programske opreme	DA
Povezljivost	
Priključki	2 x USB-C (HDCP 1.4/ HDCP 2.2) 1 x Avdio izhod
Vhod za signal	USB-C
Vhodni signal	Ločeni sinhronizirani
USB	
Vrata USB	USB-C: način DP Alt s funkcijo sprejemnega toka USB ¹
Power Data Object (PDO)	USB-C (vhod): podpora za PD različice 3.0 (5 V/3 A, 7 V/3 A, 9 V/3 A, 10 V/3 A, 12 V/3 A, 15 V/3 A, 20 V/4,5 A) ² USB-C (izhod): podpora za PD različice 3.0 (5 V/3 A, 7 V/3 A, 9 V/3 A, 10 V/3 A, 12 V/3 A, 15 V/3 A, 20 V/3,25 A) ²
Priročnost	
Uporabniku prijazen	 / OK  / ▲  / ▼ 

Jeziki zaslonskega prikaza	Angleščina, nemščina, španščina, grščina, francoščina, italijanščina, madžarščina, nizozemščina, portugalsščina, brazilska portugalsščina, poljščina, ruščina, švedščina, finščina, turščina, češčina, ukrajinščina, poenostavljena kitajščina, tradicionalna kitajščina, japonsščina, korejščina
Drugače prilagojeno	Nastavek za nosilec VESA (75mm)
Združljivost s Plug and Play	DDC/CI, sRGB, Windows 11/10/8.1/8, Mac OSX
Stojalo	
Nagib	0 / +90 stopinj
Tečaj	90 stopinj
Napajanje	
Priključek za napajanje	USB-C (vhod): PD, različica 3.0, do 90W (5 V/3 A; 7 V/3 A, 9 V/3 A, 10 V/3 A, 12 V/3 A, 15 V/3 A, 20 V/4,5 A) ²
Vklopljen	9,5 W
Način stanja pripravljenosti	0,5 W
Način izklopa	0,3 W
Način ECO	4,4 W
Dimenzije	
Izdelek s stojalom (ŠxVxG)	359 x 232 x 119 mm
Izdelek z embalažo(ŠxVxG)	404 x 281 x 103 mm
Teža	
Izdelek s stojalom	1,03 kg
Izdelek z embalažo	2,08 kg
Delovno območje	
Temperaturni razpon (delovanje)	0°C do 40°C
Relativna vlažnost (delovanje)	od 20 do 80 %
Atmosferski tlak (delovanje)	od 700 do 1060 hPa
Temperaturni razpon (nedelovanje)	-20°C do 60°C
Relativna vlažnost (nedelovanje)	od 10 do 90 %
Atmosferski tlak (nedelovanje)	od 500 do 1060 hPa
Okolje in energija	
RoHS	DA
Embalaža	100% možnost recikliranja
Specifične snovi	Ohišje 100% brez PVC BFR
Ohišje	
Barva	Črna
Dokončaj	Tekstura

¹ Pomnite, da stikalo za preklap s povratnega toka na sprejemni tok ni samodejno in je treba v prikazu na zaslону (OSD) preklopiti povezavo za povratni tok na sprejemni tok. Priključek USB-A je združljiv le z USB 2.0.

² Vhodi USB-C lahko napajajo vašo napravo do 65 W. Spodnja tabela pojasnjuje vhodno in izhodno moč, ki je skladna z varnostnimi standardi.

Dovajanje vhodne energije	Dovajanje izhodne energije
5 V/3 A	5 V/0,5 A
7 V/3 A	7 V/1,5 A
9 V/3 A	9 V/1,5 A
10 V/3 A	10 V/2 A
12 V/3 A	12 V/2 A
15 V/3 A	15 V/2 A
20 V/4,5 A	20 V/3,25 A

Opomba

1. Pridržujemo si pravico do spremembe teh podatkov brez predhodnega obvestila. Če želite prenesti najnovejšo različico letaka, obiščite www.philips.com/support.
2. Da posodobite strojno programsko opremo monitorja na najnovejšo različico, s spletnega mesta Philips prenesite programsko opremo SmartControl. Ko brezžično (OTA) posodabljate strojno programsko opremo s SmartControl, morate biti povezani z omrežjem.

5.1 Ločljivost in prednastavljeni načini

1 Najvišja ločljivost

1920 × 1080 @ 75 Hz

2 Priporočena ločljivost

1920 × 1080 @ 60 Hz

Vodoravna frekvenca (kHz)	Ločljivost	Navpična frekvenca (Hz)
31,47	720 × 400	70,09
31,47	640 × 480	59,94
35,00	640 × 480	66,67
37,86	640 × 480	72,81
37,50	640 × 480	75,00
37,88	800 × 600	60,32
46,88	800 × 600	75,00
48,36	1024 × 768	60,00
63,89	1280 × 1024	60,02
55,94	1440 × 900	59,89
65,29	1680 × 1050	59,95
67,50	1920 × 1080	60,00
83,89	1920 × 1080	74,97
98,71	1200 × 1600	59,97 (Portret)
117,89	1080 × 1920	59,99 (Portret)
146,87	1080 × 1920	74,97 (Portret)

Opomba

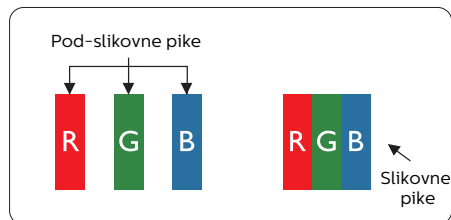
Vaš zaslon deluje najbolje v izvorni ločljivostjo 1920 × 1080 . Upoštevajte priporočila v zvezi z ločljivostjo in si zagotovite najboljšo kakovost prikaza.

Za najboljšo izhodno zmogljivost se vedno prepričajte, da vaša grafična kartica zmore doseči največjo ločljivost in hitrost osveževanja, ki ju omogoča ta Philipsov zaslon.

6. Pomoč uporabnikom in garancija

6.1 Philipsova politika o napakah slikovnih pik za monitorje z ravnim zaslonom

Philips stremi k proizvodnji izdelkov najvišje kakovosti. Uporabljamo nekatere najrazvitejše proizvodne procese in izvajamo strog nadzor kakovosti. Vendar pa so včasih napake slikovnih oz. pod-slikovnih pik na ploščah monitorjev TFT, ki se uporabljajo pri ploskih zaslonih, neizbežne. Noben proizvajalec ne more jamčiti, da na nobeni plošči ne bo prihajalo do napak slikovnih pik, vendar pa Philips jamči, da bo popravil ali zamenjal vsak monitor s prevelikim obsegom napak, ki je pod garancijo. To obvestilo navaja različne tipe napak slikovnih pik in določa sprejemljive nivoje za vsak tip. Za garancijsko popravilo ali zamenjavo mora število napak slikovnih pik na plošči monitorja TFT presežati te sprejemljive nivoje. Na primer, okvarjenih ne sme biti več kot 0,0004 % podslikovnih pik na monitorju. Philips je za določene tipe ali kombinacije bolj opaznih napak slikovnih pik postavil še višje standarde. Ta politika velja po celem svetu.



Slikovne pike in pod-slikovne pike

Slikovna pika ali slikovni element je sestavljen iz treh pod-slikovnih pik v osnovni rdeči, zeleni in modri barvi.

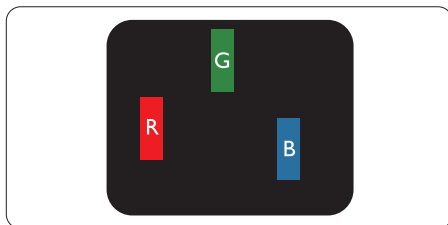
Skupina mnogih slikovnih pik tvori sliko. Ko so vse pod-slikovne pike posamezne slikovne pike osvetljene, so tri barvne pod-slikovne pike skupno prikazane kot bela slikovna pika. Ko so vse temne, so tri barvne pod-slikovne pike skupno prikazane kot črna slikovna pika. Druge kombinacije osvetljenih in temnih pod-slikovnih pik so prikazane kot slikovna pika druge barve.

Tipi napak slikovnih pik

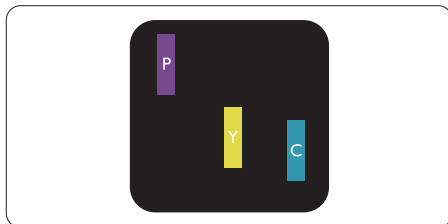
Napake slikovnih in pod-slikovnih pik so na zaslonu prikazane na različne načine. Obstajata dve kategoriji napak slikovnih pik in več tipov napak pod-slikovnih pik v vsaki kategoriji.

Napake svetle pike

Napake svetle pike se pojavijo, ker so slikovne točke ali pod-slikovne točke vedno osvetljene ali "vklopljeni". Svetla pika je pod-slikovna pika, ki izstopa na zaslonu, ko monitor prikazuje temne odtenke barv. Vrste napak svetlih pik.



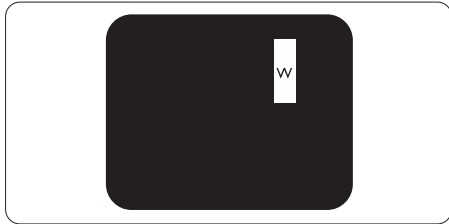
Osvetljene rdeče, zelene ali modre podslikovne pike.



Dve sosednji osvetljeni pod-slikovni piki:

- Rdeča + modra = škrlatno

- Rdeča + zelena = rumeno
- Zelena + modra = cijan (svetlo modra)



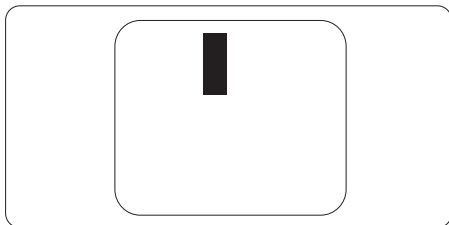
Tri sosednje osvetljene pod slikovne pike (bela slikovna pika)

⊖ Opomba

Rdeča ali modra svetla pika mora biti več kot 50 odstotkov svetlejša od sosednje pike, medtem ko je zelena svetla pika 30 odstotkov svetlejša od sosednje pike.

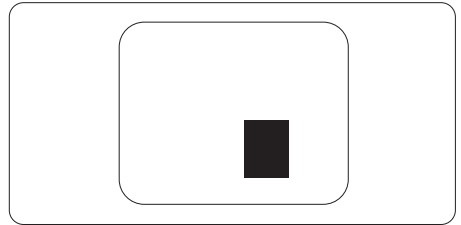
Napake črne pike

Napake črne pike se pojavijo, ker so slikovne ali pod-slikovne pike vedno temne ali "izklopljeni". Črna pika je pod-slikovna pika, ki izstopa na zaslonu, ko monitor prikazuje svetle odtenke barv. Vrste napak črnih pik.



Bližina napak slikovnih pik

Ker so napake sosednjih slikovnih in pod-slikovnih pik istega tipa lahko opaznejše, je Philips določil dopustno toleranco za bližino napak slikovnih pik.



Tolerance napak slikovnih pik

Da bi bili v garancijskem obdobju upravičeni do popravila ali zamenjave zaradi napak slikovnih pik, morajo napake slikovnih pik ali pod-slikovnih pik na plošči monitorja TFT pri ploskem zaslonu monitorja Philips presegati dovoljene stopnje tolerance, navedene v naslednjih tabelah.

NAPAKE SVETLE PIKE	SPREJEMLJIVI NIVO
1 osvetljena pod-slikovna pika	2
2 sosednji osvetljeni pod-slikovni piki	1
3 sosednje osvetljene pod-slikovne pike (bela slikovna pika)	0
Razdalja med dvema napakama svetle pike*	> 15 mm
Skupno število napak svetle pike vseh tipov	2
NAPAKE ČRNE PIKE	SPREJEMLJIVI NIVO
1 temna pod-slikovna pika	4 ali manj
2 sosednje temne pod-slikovne pike	2 ali manj
3 sosednje temne pod-slikovne pike	0
Razdalja med dvema napakama črne pike*	> 15 mm
Skupno število napak črne pike vseh tipov	4 ali manj
SKUPNO ŠTEVILO NAPAK PIKE	SPREJEMLJIVI NIVO
Skupno število napak svetle ali črne pike vseh tipov	5 ali manj

 **Opomba**

1 ali 2 sosednji napaki pod-slikovnih pik = 1 napaka pike

6.2 Pomoč uporabnikom in garancija

Za podatke glede kritja jamstva in glede zahtev za dodatno podporo, ki veljajo v vaši regiji, obiščite spletno stran www.philips.com/support ali pa kontaktirajte vaš Philipsov Center za pomoč strankam.

Za podaljšano jamstvo: če želite podaljšati obdobje splošnega jamstva, vam je preko pooblaščenega servisnega centra na voljo servisni paket Out of Warranty (Izven jamstva).

Informacije o garancijskem obdobju najdete v izjavi o garanciji v priročniku s pomembnimi informacijami.

Če želite to storitev koristiti, jo kupite v tridesetih dneh od datuma vašega prvotnega nakupa. Storitev v času podaljšanega jamstva vključuje odvoz, popravilo in vračilo izdelka, vendar pa vse nastale dodatne stroške krije uporabnik.

Če pooblaščen servisni partner ne more izvesti vseh potrebnih popravil, ki jih nudi paket podaljšanega jamstva, bomo, v kolikor bo mogoče, do izteka podaljšanega jamstva, ki ste ga kupili, našli drugačno rešitev.

Za več podrobnosti kontaktirajte Philipsovega predstavnika v servisnem centru za stranke ali lokalni klicni center (na številki Centra za pomoč strankam).

Številka Philipsovega Centra za pomoč strankam je navedena spodaj.

• Lokalno standardno jamstveno obdobje	• Obdobje podaljšanega jamstva	• Skupno jamstveno obdobje
• Odvisno od posamezne regije	• + 1 leto	• Lokalno standardno jamstveno obdobje + 1
	• + 2 leti	• Lokalno standardno jamstveno obdobje + 2
	• + 3 leti	• Lokalno standardno jamstveno obdobje + 3

**Zahtevan je originalen račun za nakup izdelka in podaljšanega jamstva.

Opomba

V priročniku s pomembnimi informacijami, ki je na voljo na spletni strani za podporo Philips, poiščite servisno telefonsko številko za regijo.

7. Odpravljanje težav in pogosta vprašanja

7.1 Odpravljanje težav

Ta stran obravnava težave, ki jih lahko popravi uporabnik. Če težave ne odpravite niti s tukaj omenjenimi rešitvami, se obrnite na predstavnika Philipsove podpore za kupce.

1 Splošne težave

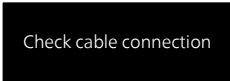
Ni slike (indikator LED za napajanje ne sveti)

- Prepričajte se, da je napajalni kabel priključen v vtičnico in v zadnji del monitorja.
- Najprej zagotovite, da je gumb za vklop/izklop na spodnjem delu monitorja v položaju izklop, nato ga pritisnite v položaj vklop.

Ni slike (indikator LED za napajanje je bel)

- Prepričajte se, da je računalnik vklopljen.
- Prepričajte se, da je signalni kabel pravilno priključen na vaš računalnik.
- Prepričajte se, da kabel monitorja nima ukrivljenih nožic na priključku. V nasprotnem primeru popravite ali zamenjajte kabel.
- Morda je aktivirana funkcija varčevanja z energijo

Na zaslonu je izpisano



Check cable connection

- Prepričajte se, da je kabel monitorja pravilno priključen na vaš računalnik. (Glejte tudi Vodič za hitri začetek).

- Preverite, ali ima kabel monitorja ukrivljene nožice.
- Prepričajte se, da je računalnik vklopljen.

Gumb SAMODEJNO ne deluje

- Funkcija Samodejnih nastavitve deluje le v načinu VGA-Analogni. Če rezultat ni zadovoljiv, lahko prilagoditve opravite ročno prek zaslonskega menija.

Opomba

Funkcija Samodejnih ni na voljo v načinu digitalnem DVI, saj ni potrebna.

Vidni znaki dima ali isker

- Ne izvajajte nobenih korakov za odpravljanje težav
- Zaradi varnosti monitor takoj izklopite iz električne vtičnice
- Takoj se obrnite na predstavnika Philipsove podpore za kupce.

2 Težave s sliko

Slika ni poravnana

- Prilagodite položaj slike s funkcijo "Samodejno" v glavni ukazi zaslonskega menija.
- Prilagodite položaj slike s pomočjo Nastavitve Faza/Takt v OSD glavni ukazi zaslonskega menija. Na voljo je le v načinu VGA.

Slika na zaslonu vibrira

- Preverite, ali je signalni kabel dobro priključen na grafično kartico oz. PC.

Pojavlja se vertikalno migotanje



- Prilagodite sliko s funkcijo "Samodejno" v glavnih ukazih zaslonskega prikaza.

- Odstranite vertikalne črte s pomočjo Nastavitev Faza/Takt v glavnih ukazih zaslonskega prikaza. Na voljo je le v načinu VGA.

Pojavlja se horizontalno migotanje



- Prilagodite sliko s funkcijo "Samodejno" v glavnih ukazih zaslonskega prikaza.
- Odstranite vertikalne črte s pomočjo Nastavitev Faza/Takt v glavnih ukazih zaslonskega prikaza. Na voljo je le v načinu VGA.

Slika je zamegljena, nerazločna ali pretemna

- V zaslonskem prikazu (OSD) prilagodite kontrast in svetlost.

Po izklopu monitorja na zaslonu ostane "ostala", "zapečena" ali "meglena slika".

- Neprekinjen in dolgotrajen prikaz negibnih slik lahko povzroči, da se slika "zapečena" na zaslon, čemur pravimo tudi "ostala" ali "meglena slika". V tehnologiji LCD plošč so "zapečena", "ostala" ali "meglena slika" dobro poznan pojav. V večini primerov "zapečena", "ostala" ali "meglena slika" izgine postopoma, nekaj časa po izključitvi monitorja.
- Ko monitor pustite brez nadzora, vedno aktivirajte premikajoči se ohranjevalnik zaslona.
- Če boste preko vašega LCD zaslona prikazovali nespremenljivo statično vsebino, občasno aktivirajte aplikacijo za osveževanje zaslona.
- Če ne aktivirate ohranjevalnika zaslona ali programa za občasno osveževanje zaslona, se lahko slika v zaslon "zapečena", "ostala" ali

"meglena slika". Takšna slika ne bo izginila, poškodbe pa ni mogoče popraviti. Zgoraj omenjene škode garancija ne pokriva.

Slika je popačena. Besedilo je nerazločno ali zamegljeno.

- Nastavite ločljivost zaslona na računalniku na enako, kot je priporočena privzeta ločljivost zaslona.

Na zaslonu se pojavljajo zelene, rdeče, modre, temne in bele pike

- Preostale pike so običajna lastnost tekočih kristalov, kise uporabljajo v današnji tehnologiji. Za več podrobnosti glejte politiko o slikovnih točkah.

* Lučka, ki sveti, ko je monitor "vklopljen", je premočna in moti

- Lučko, ki sveti, ko je monitor "vklopljen", lahko nastavite s pomočjo nastavitve Napajanje LED v glavnih ukazih zaslonskega prikaza.

Za dodatno pomoč glejte kontaktne podatke servisa, ki so navedeni v priročniku s pomembnimi informacijami, in se obrnite na predstavnika servisne službe družbe Philips.

* Funkcionalnost se razlikuje glede na zaslon.

7.2 Splošna pogosta vprašanja

V1: Ko namestim monitor, kaj naj naredim, če se na zaslonu izpiše "Tega video načina ni mogoče prikazati"?

Odg.: Priporočena ločljivost za ta monitor: 1920 x 1080 pri 60Hz.

- Izključite vse kable in priključite računalnik na monitor, ki ste ga uporabljali prej.
- V meniju Začetek v OS Windows izberite Nastavitve/Nadzorna plošča. V oknu Nadzorne plošče izberite ikono Zaslona. V nadzorni plošči Zaslona izberite zavihek "Nastavitve". Na zavihku z Nastavitvami premaknite drsnik v polju "namizje" na 1920 x 1080 slikovnih pik.
- Odprite "Dodatne lastnosti" in nastavite frekvenca osveževanja na 60 Hz, nato kliknite V redu.
- Ponovno zaženite računalnik in ponovite 2. in 3. korak za potrditev nastavitve vašega računalnika na 1920 x 1080 pri 60 Hz.
- Zaustavite računalnik, izključite vaš stari monitor in ponovno priključite Philips LCD monitor.
- Vključite monitor in nato še računalnik.

V2: Kakšna je priporočena hitrost osveževanja za LCD monitor?

Odg.: Priporočena hitrost osveževanja za LCD monitorje je 60 Hz, v primeru motenj na zaslonu pa jo lahko nastavite na 75 Hz, da vidite, če to odpravi motnje.

V3: Kaj so datoteke .inf in .icm? Kako namestim gonilnike (.inf in .icm)?

Odg.: To so datoteke z gonilniki za vaš monitor. Vaš računalnik lahko zahteva gonilnike za monitor (datoteke .inf in .icm) ob prvi

namestitvi monitorja. Upoštevajte navodila v svojem uporabniškem priročniku. Gonilniki za monitor (datoteke .inf in .icm) bodo nameščeni samodejno.

V4: Kako nastavim ločljivost?

Odg.: Gonilniki grafične kartice in monitor skupaj določijo razpoložljive ločljivosti. Želene ločljivost lahko nastavite v Nadzorna plošča v OS Windows®, in sicer z možnostjo "Lastnosti zaslona".

V5: Kaj če se pri prilagajanju nastavitvev monitorja izgubim prek zaslonskega menija?

Odg.: Enostavno pritisnite gumb V redu, nato pa izberite "Ponastavitev" za priklic privzetih tovarniških nastavitvev.

V6: Ali je zaslon LCD odporen na praske?

Odg.: Na splošno priporočamo, da površine zaslona ne izpostavljate pretiranim šokom in jo varujete pred ostrimi in skrhanimi predmeti. Pri rokovanju z monitorjem pazite, da ne izvajate pritiska neposredno na površino zaslona. To lahko vpliva tudi na vašo garancijo.

V7: Kako naj očistim površino LCD zaslona?

Odg.: Za običajno čiščenje uporabljajte čisto in mehko krpo. Za intenzivno čiščenje uporabljajte izopropil alkohol. Ne uporabljajte ostalih raztopil, kot so etanol, aceton, heksan, itd.

V8: Ali lahko spreminjam barvne nastavitve monitorja?

Odg.: Da, barvne nastavitve lahko spreminjate prek zaslonskega prikaza z naslednjimi koraki,

- Pritisnite "V redu" za prikaz zaslonskega menija (OSD - On Screen Display)
- Pritisnite "Puščica navzdol" in izberite možnost "Barva". Nato pritisnite "V redu" za vnos nastavitve barve – obstajajo tri nastavitve, kot sledi v nadaljevanju.
 1. Temperatura barve: Native, 5000K, 6500K, 7500K, 8200K, 9300K in 11500K. Če so nastavitve bližje 5000K, zaslon je videti "toplejši", z rdeče-belo barvno lestvico, medtem ko temperatura 11500K odseva "hladen, modro-bel ton".
 2. sRGB: To je standardna nastavev za zagotavljanje pravilne izmenjave barv med različnimi napravami (npr. digitalnimi fotoaparati, monitorji, tiskalniki, optičnimi bralniki, itd.).
 3. Uporabniško določeno: Uporabnik lahko sam nastavi barvne nastavitve s prilagajanjem rdeče, zelene in modre barve.

Opomba

Meritev barve svetlobe, ki jo odseva predmet, ko ga segrevamo. Ta meritev je izražena z absolutno lestvico (Kelvin). Nižje temperature Kelvina, kot npr. 2004K, so rdeče barve; višje temperature, kot na primer 9300K, so modre barve. Nevtralna temperatura je bela s 6504K.

- V9: Ali lahko svoj LCD monitor priključim na kateri koli PC, delovno postajo ali Mac?
- Odg.: Da. Vsi Philips LCD monitorji so popolnoma združljivi s standardnimi PC-ji, Maci in delovnimi postajami. Za priklop monitorja na sistem Mac boste morda potrebovali adapter za

kabel. Za več informacij se obrnite na trgovskega predstavnika podjetja Philips.

- V10: Ali Philips LCD monitorji podpirajo Plug and Play?
- Odg.: Da, monitorji podpirajo Plug-and-Play in so združljivi z operacijskimi sistemi Windows 11/10/8.1/8 in Mac OSX
- V11: Kaj pri LCD zaslonih pomeni lepljenje slike ali zapečena ali odtisnjena ali meglena slika?
- Odg.: Neprekinjen in dolgotrajen prikaz negibnih slik lahko povzroči, da se slika "zapečena" na zaslon, čemur pravimo tudi "ostala" ali "meglena slika". V tehnologiji LCD plošč so "zapečena", "ostala" ali "meglena slika" dobro poznan pojav. V večini primerov "zapečena", "ostala" ali "meglena slika" izgine postopoma, nekaj časa po izključitvi monitorja. Ko monitor pustite brez nadzora, vedno aktivirajte premikajoči se ohranjevalnik zaslona. Če boste preko vašega LCD zaslona prikazovali nespremenljivo statično vsebino, občasno aktivirajte aplikacijo za osveževanje zaslona.





Opozorilo

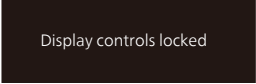
Če ne aktivirate ohranjevalnika zaslona ali programa za občasno osveževanje zaslona, se lahko slika v zaslon "zapečena", "ostala" ali "meglena slika". Takšna slika ne bo izginila, poškodbe pa ni mogoče popraviti. Zgoraj omenjene škode garancija ne pokriva.

- V12: Zakaj moj zaslon ne prikazuje besedila jasno in ostro, ampak robato?

Odg.: LCD zaslon najbolje deluje pri izvorni ločljivosti 1920 x 1080 pri 60 Hz. Za najboljši prikaz uporabljajte to ločljivost.

V13: Kako odklenem ali zaklenem bližnjično tipko?

Odg.: Za zaklepanje OSD-ja pritisnite in držite /OK gumb, medtem ko je monitor izključen, nato pa pritisnite  gumb in vklopite monitor. Za odklepanje OSD-ja pritisnite in držite /OK gumb, medtem ko je monitor izključen, nato pa pritisnite  gumb in vklopite monitor.



Display controls locked

V14: Kje najdem priročnik s pomembnimi informacijami, ki je naveden v EDFU-ju?

Odg.: priročnik s pomembnimi informacijami lahko prenesete s spletnega mesta za pomoč družbe Philips.



2022 © TOP Victory Investments Ltd. Vse pravice pridržane.

Ta izdelek se proizvaja in prodaja pod vodstvom družbe Top Victory Investments Ltd. in družba Top Victory Investments Ltd. nudi garancijo v zvezi s tem izdelkom. Philips in znak ščita Philips sta registrirani blagovni znamki družbe Koninklijke Philips N.V. in se uporabljata v skladu z licenco.

Specifikacije so predmet sprememb brez predhodnega opozorila.

Različica: M1116BU3302DE1WWL