

**PHILIPS**

Stubni ventilator

Serijska 5000

CX5535



**Korisnički priručnik**

# Sadržaj

<b>1</b>	<b>Važno</b> .....	<b>1</b>
	Bezbednost .....	1
	Elektromagnetna polja (EMF) .....	4
	Recikliranje .....	4
<b>2</b>	<b>Vaš stubni ventilator</b> .....	<b>5</b>
	Prikaz proizvoda .....	5
	Pregled komandi .....	6
	Pregled daljinskog upravljača .....	7
<b>3</b>	<b>Početak rada</b> .....	<b>8</b>
	Instaliranje postolja ventilatora .....	8
	Prvo korišćenje daljinskog upravljača .....	8
	Korišćenje funkcije arome .....	9
<b>4</b>	<b>Korišćenje stubnog ventilatora</b> .....	<b>10</b>
	Uključivanje i isključivanje .....	10
	Normalni režim: ručno menjanje brzine ventilatora .....	10
	Menjanje režima .....	11
	Korišćenje funkcije tajmera .....	11
	Rotiranje .....	12
	Podešavanje dečije brave .....	12
	Korišćenje funkcije uključivanja/isključivanja svetla .....	13
<b>5</b>	<b>Čišćenje i održavanje</b> .....	<b>13</b>
<b>6</b>	<b>Odlaganje</b> .....	<b>13</b>
<b>7</b>	<b>Rešavanje problema</b> .....	<b>14</b>
<b>8</b>	<b>Garancija i podrška</b> .....	<b>15</b>

# 1 Važno

---

## Bezbednost

Pre upotrebe aparata pažljivo pročitajte ovaj korisnički priručnik i sačuvajte ga za buduće potrebe.

### Opasnost

- Da biste izbegli opasnost od strujnog udara i/ili požara, vodite računa da u uređaj ne uđe voda ili neka druga tečnost, kao ni zapaljivi deterdženti.

### Upozorenje

- Ovaj aparat mogu da koriste deca starija od 8 godina i osobe sa smanjenim fizičkim, senzornim ili mentalnim sposobnostima, odnosno nedostatkom iskustva i znanja, pod uslovom da su pod nadzorom ili da su dobile uputstva za bezbednu upotrebu aparata i da razumeju moguće opasnosti.
- Decu mlađu od 3 godine trebalo bi držati dalje od aparata, osim ako su pod stalnim nadzorom.
- Deca ne bi trebalo da se igraju aparatom.
- Deca ne bi trebalo da čiste aparat niti da ga održavaju bez nadzora.
- Nemojte blokirati ulaz i izlaz vazduha, npr. tako što ćete nešto spustiti na izlaz za vazduh ili ispred ulaza za vazduh.
- Nemojte da umećete prste, štapiće niti druge predmete u mašinu kako biste izbegli strujni udar, povrede ili požar.
- Nemojte da koristite aparat blizu uređaja na gas i kamina.
- Oko aparata nemojte da prskate zapaljive materije, poput insekticida ili parfema.
- Nemojte da koristite aparat ako postoje vidljivi znakovi oštećenja na aparatu, utikaču i kablu za napajanje.
- Nemojte da koristite ovaj uređaj ako je ispušten.
- Ako je kabl za napajanje oštećen, on uvek mora biti zamenjen od strane kompanije Philips, ovlašćenog Philips servisa ili na sličan način kvalifikovanih osoba, kako bi se izbegao rizik.
- UPOZORENJE: Nove i iskorišćene baterije držite van domašaja dece. Gutanje može da dovede do hemijskih opekotina,

razlaganja mekog tkiva i smrti. Do ozbiljnih opekotina može da dođe u roku od 2 sata od gutanja. Ako mislite da je došlo do gutanja baterije ili stavljanja u bilo koji deo tela, odmah potražite medicinsku pomoć.

- UPOZORENJE: Trenutno i bezbedno odložite iskorišćene baterije.

## Opomena

- Uređaj ne sme da stoji direktno ispod utičnice.
- Aparat uvek postavite i koristite na suvoj, stabilnoj i horizontalnoj površini.
- Aparat nemojte da koristite u okruženjima sa visokom vlažnošću, kao što je kupatilo, toalet, kuhinja, bazen ili bilo koje okruženje na otvorenom.
- Nemojte da stojite niti da sedite na aparatu. Nemojte da udarate aparat. Nemojte ništa da stavljate na aparat.
- Uvek isključite aparat sa strujne mreže kada želite da ga premestite, očistite, zamenite filter ili obavite održavanje. Nakon sklapanja nemojte da uklanjate štitnike tokom korišćenja ili čišćenja.
- Aparat je namenjen samo za kućnu upotrebu pod normalnim uslovima rada.
- Za ovaj daljinski upravljač koristite isključivo tip jednokratnih baterija naveden u korisničkom priručniku.
- Nemojte ponovo da puniti nepunjive baterije.
- Proizvod i baterije držite dalje od vatre i nemojte da ih izlažete direktnom sunčevom svetlu niti visokim temperaturama.
- Ako proizvod postane nenormalno vruć ili počne da ispušta neprijatan miris, odnosno ako promeni boju, prestanite sa korišćenjem proizvoda i obratite se kompaniji Philips.
- Daljinski upravljač i baterije nemojte da stavljate u mikrotalasnu pećnicu ili na indukcionu šporet.
- Nemojte da menjate, bušite, oštećujete niti da rastavljate daljinski upravljač ili bateriju da biste sprečili zagrevanje baterija ili ispuštanje otrovnih ili opasnih supstanci. Nemojte da izazivate kratki spoj, da prepunjavate niti da obrnuto puniti baterije.

- Ako su baterije oštećene ili cure, izbegavajte kontakt s kožom ili očima. Ako do toga dođe, odmah ih temeljno isperite vodom i potražite lekarsku pomoć.
- Prilikom rukovanja baterijama, uverite se da su vam ruke, daljinski upravljač i baterije suvi.
- Umetnite 2 alkalne baterije tipa LR03-AAA od 1,5 V tako da polovi + i - budu okrenuti kao što je označeno u odeljku ili držaču za baterije.
- Ne mešajte različite marke i tipove baterija, ne mešajte nove i korišćene baterije i ne koristite baterije sa različitim kôdovima datuma.
- Izvadite baterije iz daljinskog upravljača ako ga nećete koristiti duže vreme.
- Da biste izbegli da slučajno izazovete kratak spoj na baterijama nakon uklanjanja, ne dozvolite da kontakti na baterijama dođu u dodir sa metalnim predmetima (npr. novčići, ukosnice, prstenje). Nemojte umatati baterije u aluminijumsku foliju. Izolujte kontakte na bateriji ili stavite baterije u plastičnu kesu pre odlaganja.
- Nemojte da ostavljate prazne jednokratne baterije u daljinskom upravljaču.
- Esencijalna ulja se ne isporučuju sa proizvodom. Kupite i koristite esencijalna ulja po potrebi.
- Proverite da li je proizvod isključen sa napajanja pre sipanja esencijalnih ulja u posudu za funkciju arome.
- Nemojte da koristite druge supstance osim esencijalnih ulja.
- Pažljivo pročitajte i pratite uputstva za bezbednost i upotrebu esencijalnog ulja pre nego što ga upotrebite.
- Proverite informacije o sastojcima esencijalnog ulja u odnosu na poznate alergije i isključite ga iz upotrebe kada je to potrebno.
- Obratite se lekaru i pratite njegove preporuke pre upotrebe esencijalnog ulja za bebe, trudnice ili žene u periodu laktacije, odnosno ako imate respiratornih problema.
- Ako se ne osećate dobro, imate iritaciju ili nelagodnost tokom upotrebe esencijalnog ulja, prestanite da ga koristite.

---

## Elektromagnetna polja (EMF)

Ovaj aparat usklađen je sa primenjivim standardima i propisima u vezi sa izlaganjem elektromagnetnim poljima.

---

### Recikliranje

Ovaj simbol ukazuje na to da ovaj proizvod ne sme da se odlaže sa običnim kućnim otpadom (2012/19/EU).



Ovaj simbol ukazuje na to da ovaj proizvod sadrži baterije za jednokratnu upotrebu koje ne smete da odlažete sa običnim kućnim otpadom (2006/66/EZ).



Pratite propise svoje zemlje za zasebno prikupljanje otpadnih električnih i elektronskih proizvoda i baterija. Pravilno odlaganje doprinosi sprečavanju negativnih posledica po životnu sredinu i zdravlje ljudi.



#### Uklanjanje jednokratnih baterija

Samo daljinski upravljač sadrži bateriju koja može da se odloži.

Da biste uklonili jednokratne baterije, pogledajte uputstva za stavljanje i/ili uklanjanje baterija u korisničkom priručniku.

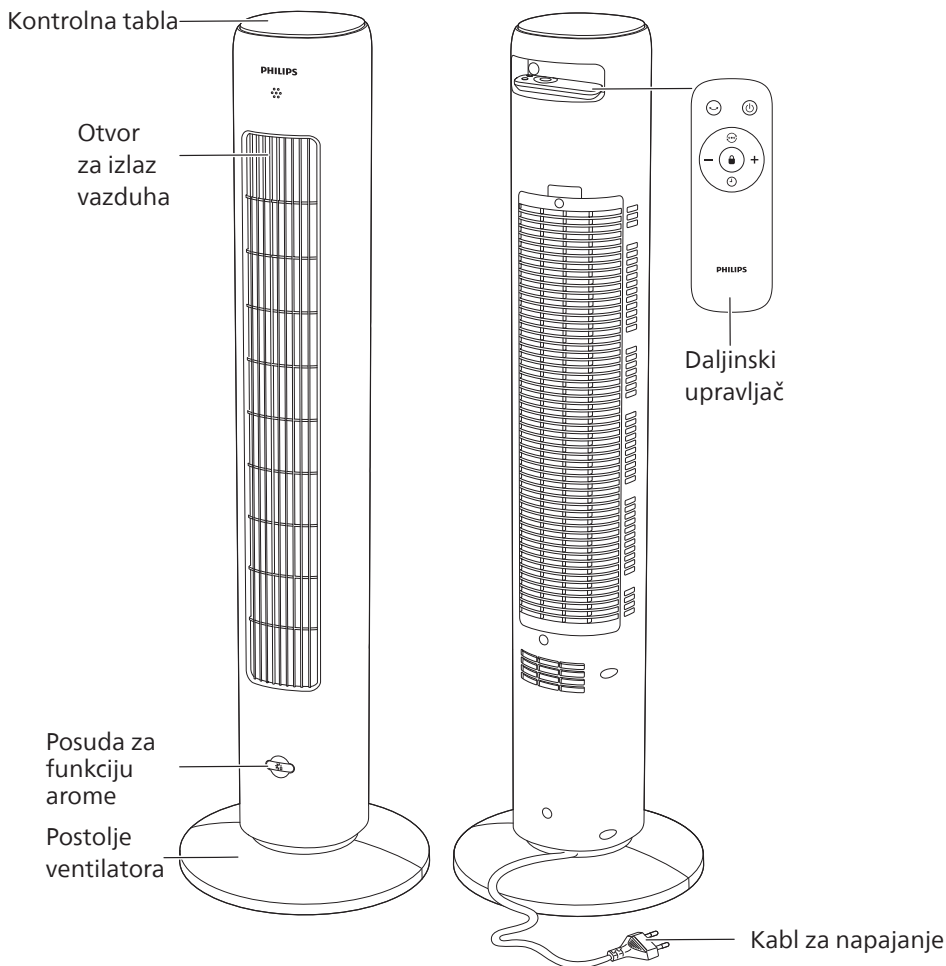
Uvek uklonite ispražnjene baterije za jednokratnu upotrebu iz proizvoda. Preduzmite sve neophodne mere predostrožnosti prilikom odlaganja baterija.

## 2 Vaš stubni ventilator

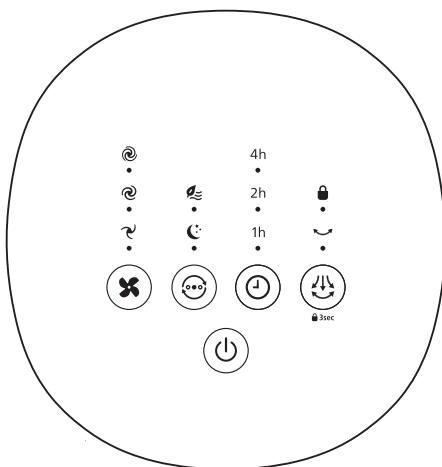
Čestitamo na kupovini i dobro došli u Philips!

Da biste najbolje iskoristili podršku koju nudi kompanija Philips, registrujte proizvod na: [www.philips.com/welcome](http://www.philips.com/welcome).

### Prikaz proizvoda



## Pregled komandi



### Kontrolna dugmad

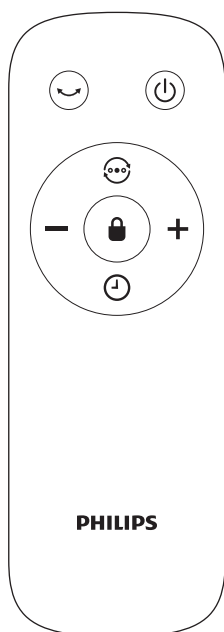
	Dugme za brzinu ventilatora		Dugme za promenu režima
	Dugme za tajmer		Dugme za rotiranje
	Dugme za uključivanje/ isključivanje		


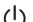



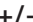
### Panel ekrana

	Brzina ventilatora 1		Brzina ventilatora 2
	Brzina ventilatora 3		Tihi režim za spavanje
	Režim prirodnog vetra	1h	Tajmer od 1 sat
2h	Tajmer od 2 sata	4h	Tajmer od 4 sata
	Indikator rotiranja		Dečija brava



## Pregled daljinskog upravljača



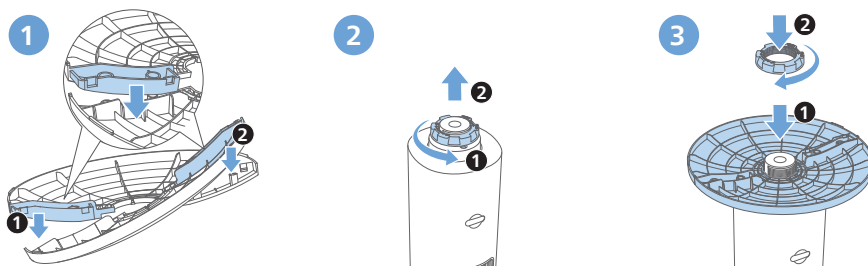
	Dugme za rotiranje		Dugme za uključivanje/ isključivanje
	Dugme za promenu režima		Dugme za tajmer
	Dugme za dečiju bravu		Dugme za izbor brzine ventilatora

## 3 Početak rada

### Instaliranje postolja ventilatora

Uklonite svu ambalažu pre prve upotrebe.

**Napomena:** Proverite da li je ventilator isključen iz strujne utičnice pre nego što instalirate postolje.



- 1 Držite dve polovine u ukrštenom položaju i bezbedno zajedno ubacite klinove u otvore.
- 2 Polako okrenite stubni ventilator naopako. Uklonite plastičnu navrtku sa donje strane stubnog ventilatora tako što ćete je odvrnuti.
- 3 Postavite postolje na stubni ventilator. Snažno ponovo uvrnite plastičnu navrtku.
- 4 Vratite stubni ventilator u pravilan položaj.

### Prvo korišćenje daljinskog upravljača

Oprez:

- Rizik od oštećenja aparata! Kada se daljinski upravljač neće duže koristiti, uklonite bateriju.
- Baterija sadrži hemijske supstance, pa bi je trebalo pravilno odložiti.

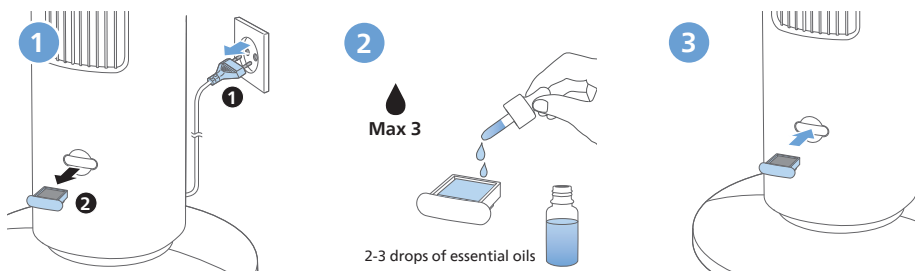


- 1 Otvorite odeljak baterije
- 2 Umetnite 2 alkalne baterije tipa LR03-AAA-1.5V pazeći na polaritet (+/-), kao što je označeno.
- 3 Zatvorite odeljak za baterije.

## Korišćenje funkcije arome

### Napomene:

- Esencijalna ulja se ne isporučuju sa proizvodom. Kupite i koristite esencijalna ulja po potrebi.
- Pažljivo pročitajte korisnički priručnik za esencijalna ulja pre korišćenja funkcije za aromu.
- Proverite da li je proizvod isključen sa napajanja pre sipanja esencijalnih ulja u posudu za funkciju arome.
- Nemojte da koristite druge supstance osim esencijalnih ulja.
- Pažljivo pročitajte i pratite uputstva za bezbednost i upotrebu esencijalnog ulja pre nego što ga upotrebite.
- Proverite informacije o sastojcima esencijalnog ulja u odnosu na poznate alergije i isključite ga iz upotrebe kada je to potrebno.
- Obratite se lekaru i pratite njegove preporuke pre upotrebe esencijalnog ulja za bebe, trudnice ili žene u periodu laktacije, odnosno ako imate respiratornih problema.
- Ako se ne osećate dobro, imate iritaciju ili nelagodnost tokom upotrebe esencijalnog ulja, prestanite da ga koristite.
- Nemojte da koristite funkciju arome za novorođenčad, trudnice ili žene u periodu laktacije.





- 1 Izvucite posudu za funkciju arome iz aparata.
- 2 Nakapajte 2–3 kapi esencijalnih ulja na priloženu podlogu za aromu.
- 3 Vratite posudu za funkciju arome u aparat.

## 4 Korišćenje stubnog ventilatora

---

### Uključivanje i isključivanje

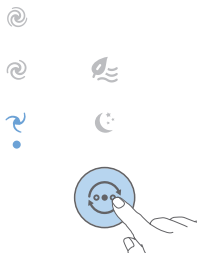
- 1 Uključite utikač u zidnu utičnicu.
- 2 Dodirnite dugme  na aparatu ili daljinskom upravljaču da biste uključili stubni ventilator. Uređaj će se oglasiti zvučnim signalom.
- 3 Ponovo dodirnite dugme  da biste isključili stubni ventilator.





#### Oprez:

- Kada stubni ventilator uzastopno radi 15 sati, automatski će se isključiti radi zaštite.




---

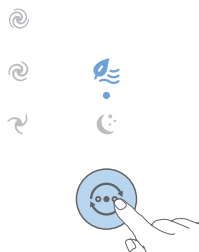
### Normalni režim: ručno menjanje brzine ventilatora




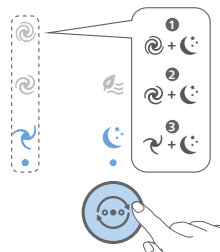
Možete da odaberete brzinu ventilatora 1 , brzinu ventilatora 2  ili brzinu ventilatora 3  tako što ćete dodirnuti dugme  na aparatu ili pritisnuti dugme +/- na daljinskom upravljaču.



## Menjanje režima





- Dodirnite dugme  da biste prelazili između režima prirodnog vetra () , tihog režima za spavanje () i ručne brzine ventilatora.




**Režim prirodnog vetra ()**: Povećava i smanjuje brzinu ventilatora radi oponašanja prirodnog kretanja vazduha i unošenja osvežavajućeg doživljaja prirodnog povetarca u prostoriju.



**Tih režim za spavanje ( + )**: Uživajte u prohladnoj atmosferi i mirnom snu uz tih režim za spavanje. Ovaj režim postepeno smanjuje brzinu ventilatora do najmanje postavke tokom 30 minuta, što vam pomaže da prirodno utonete u san i štedi energiju.

U ovom režimu takođe možete, po želji, da izaberete brzinu ventilatora 1 , brzinu ventilatora 2  ili brzinu ventilatora 3  tako što ćete dodirnuti dugme .

## Korišćenje funkcije tajmera

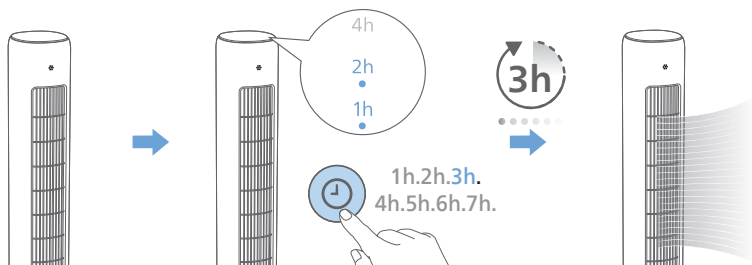
Kada je stubni ventilator uključen/isključen, dodirujte dugme  da biste podesili tajmer između 1 i 7 sati. Kada se tajmer završi, stubni ventilator će se automatski zaustaviti ili pokrenuti.

1 sat			2 sata			3 sata			4 sata			5 sati			6 sati			7 sati			
1h	2h	4h	1h	2h	4h	1h	2h	4h	1h	2h	4h	1h	2h	4h	1h	2h	4h	1h	2h	4h	
●	○	○	○	●	○	●	●	○	○	○	●	●	○	●	○	●	●	●	●	●	●

Kada se podešeni tajmer završi:

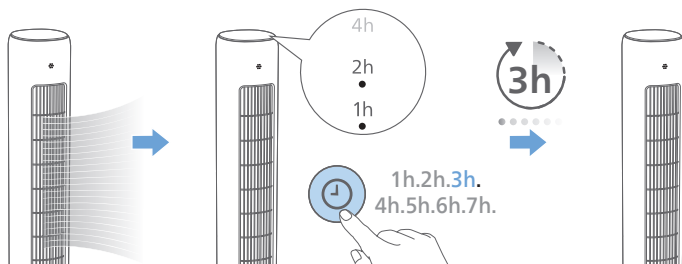
### Kada je stubni ventilator isključen

- Stubni ventilator će se automatski uključiti.




## Kada je stubni ventilator uključen

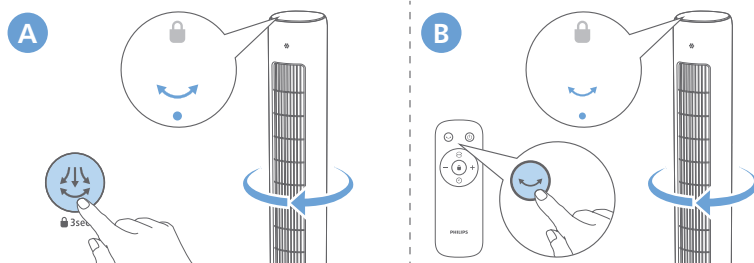
- Stubni ventilator će se automatski isključiti.





## Rotiranje


Dodirnite dugme  na aparatu ili pritisnite dugme  na daljinskom upravljaču da biste aktivirali funkciju rotiranja stubnog ventilatora.

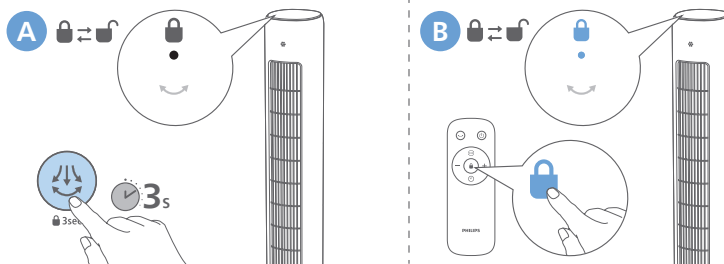
- ↳ Uključiće se indikator .




## Podešavanje dečije brave

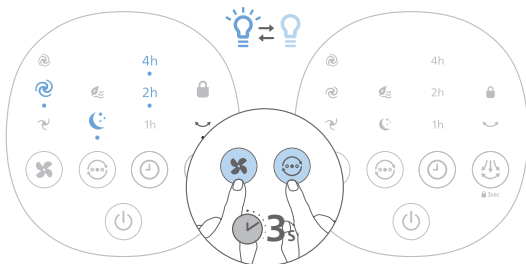
Dodirnite  na aparatu i držite 3 sekunde, odnosno pritisnite dugme  na daljinskom upravljaču da biste aktivirali dečiju bravu.

- ↳ Uključiće se indikator .
- ↳ Ne reaguje nijedno drugo dugme osim dugmeta za uključivanje/isključivanje.



## Korišćenje funkcije uključivanja/isključivanja svetla

Možete da dodirnete dugmad  i  i da držite 3 sekunde da biste uključili ili isključili svetlo panela ekrana.



## 5 Čišćenje i održavanje

### Napomena:

- Aparat uvek isključite iz napajanja pre nego što počnete sa čišćenjem.
- Nikada nemojte da uranjate aparat u vodu ili neku drugu tečnost.
- Nikada nemojte da koristite abrazivna, agresivna ili zapaljiva sredstva za čišćenje, kao što je izbeljivač ili alkohol, za čišćenje bilo kojeg dela aparata.

Redovno čistite spoljašnjost stubnog ventilatora da biste sprečili nakupljanje prašine.

- Mekom, suvom krpom očistite spoljašnjost aparata i izlaz za vazduh.

## 6 Odlaganje

- 1 Isključite aparat i isključite ga iz zidne utičnice.
- 2 Očistite aparat.
- 3 Odložite aparat na hladno, suvo mesto.
- 4 Uvek temeljno operite ruke nakon čišćenja.

## 7 Rešavanje problema

U ovom poglavlju ukratko su navedeni najčešći problemi do kojih može da dođe sa aparatom. Ako ne možete da rešite problem pomoću liste mogućih problema u nastavku, obratite se centru za korisničku podršku u svojoj zemlji.

Problem	Moguće rešenje
Stubni ventilator se ne uključuje ili isključuje.	<ul style="list-style-type: none"><li>• Ako aparat ne može da se uključi, proverite da li je adapter za napajanje pravilno priključen ili probajte sa drugom zidnom utičnicom.</li><li>• Ako aparat ne može da se isključi ili da promeni režim, proverite da li je na aparatu aktivirana dečija brava. Kada je aktivirana dečija brava, aparat ne reaguje na unose pomoću kontrolne table ili daljinskog upravljača dok ne deaktivirate dečiju bravu. Možete da dodirnete dugme za rotiranje na kontrolnoj tabli ili dugme za zaključavanje na daljinskom upravljaču i da ga zadržite 3 sekunde.</li><li>• Ako aparat i dalje ne radi, obratite se centru za korisničku podršku u svojoj zemlji.</li></ul>
Daljinski upravljač ne radi.	<ul style="list-style-type: none"><li>• Proverite da li je na aparatu aktivirana dečija brava, aparat ne reaguje na daljinski upravljač kada je aktivirana dečija brava.</li><li>• Proverite da li su baterije pravilno instalirane u daljinski upravljač ili ih zamenite novim baterijama.</li><li>• Proverite da li je daljinski upravljač uperen ka prijemniku signala na aparatu i sklonite predmete koji možda blokiraju signal.</li></ul>
Stubni ventilator ne proizvodi dovoljnu količinu vazduha ili je protok vazduha veoma slab.	<ul style="list-style-type: none"><li>• Proverite da li je aparat podešen na najveću brzinu ventilatora za maksimalnu cirkulaciju vazduha. Omogućite aparatu da potpuno cirkuliše vazduh kroz prostoriju, ovo može da potraje nekoliko minuta.</li><li>• Uverite se da nijedna ulazna i izlazna rešetka za vazduh nije blokirana.</li></ul>
Stubni ventilator proizvodi čudan miris / miris paljevine.	<ul style="list-style-type: none"><li>• Tokom prvih nekoliko korišćenja aparat može da emituje miris plastike. To je normalno na novom aparatu. Međutim, ako aparat proizvodi miris paljevine, isključite aparat i odmah ga isključite iz zidne utičnice, pa se obratite centru za korisničku podršku u svojoj zemlji.</li></ul>



Problem	Moguće rešenje
Stubni ventilator je preglasan.	<ul style="list-style-type: none"> <li>• Što je veća postavka brzine ventilatora aparata, glasniji će biti zvuk. Podesite manju brzinu ventilatora da bi se jačina zvuka smanjila.</li> <li>• Ako se čuje neuobičajen zvuk, obratite se centru za korisničku podršku u svojoj zemlji.</li> <li>• Ako nešto upadne u izlaz za vazduh, to može da izazove neuobičajeno glasan zvuk. Odmah isključite aparat i izvadite strane predmete iz njega.</li> </ul>
Aparat je bučan u tihom režimu za spavanje.	<ul style="list-style-type: none"> <li>• Da bi se optimizovale performanse hlađenja u tihom režimu za spavanje, stubni ventilator koristi veću brzinu ventilatora tokom prvih 30 minuta i postepeno je smanjuje. Nivo buke se smanjuje u skladu sa tim. Takođe možete da izaberete najmanju brzinu ventilatora za postojan protok vazduha i niži nivo zvuka.</li> </ul>
Postolje stubnog ventilatora je klimavo ili vibrira.	<ul style="list-style-type: none"> <li>• Proverite da li je aparat postavljen na ravan pod ili površinu.</li> <li>• Proverite da ispod aparata nema stranih predmeta.</li> <li>• Proverite da li je postolje aparata pravilno sklopljeno, pogledajte poglavlje „Instaliranje postolja ventilatora“.</li> </ul>

## 8 Garancija i podrška

Versuni nudi dvogodišnju garanciju nakon kupovine ovog proizvoda. Ova garancija ne važi ako je kvar nastao usled nepravilne upotrebe ili lošeg održavanja. Naša garancija ne utiče na vaša potrošačka prava koja imate po zakonu. Za više informacija ili za pozivanje na garanciju, posetite našu veb lokaciju [www.philips.com/support](http://www.philips.com/support).

Informacije za identifikovanje CX5535 na koji se odnose informacije			
Opis	Simbol	Vrednost	Jedinica
Maks. brzina protoka ventilatora	F	37,3	m <sup>3</sup> /min
Izlazna snaga ventilatora	P	38,7	W
Servisna vrednost	SV	1,0	(m <sup>3</sup> /min)/W
Potrošnja energije u standby modu	P <sub>SB</sub>	0,2	W
Nivo jačine zvuka ventilatora	L <sub>WA</sub>	60	dB (A)
Maksimalna brzina vazduha	C	4.1	metri/s
Standard merenja za servisnu vrednost	IEC60879:2019		
Podaci za kontakt za pronalaženje dodatnih informacija	DAP B.V. Tussendiepen 4 a, 9206AD Drachten, The Netherlands		



Philips i Philips Shield Emblem su registrovani zaštićeni žigovi kompanije Koninklijke Philips N.V. i koriste se pod licencom.

Ovaj proizvod je proizvela kompanija Versuni Holding B.V. i prodaje se u skladu sa njenom odgovornošću, a Versuni Holding B.V. daje garanciju u vezi sa ovim proizvodom.

2023 © Versuni Holding B.V.

CX5535\_00\_user manual\_v1.0 (28/11/2023)

