

PHILIPS

Bokštinis
ventiliatorius

5000 serija

CX5535



Naudotojo vadovas

Turinys

1	Svarbu	1
	Saugumas	1
	Elektromagnetiniai laukai (EML)	4
	Perdirbimas	4
2	Bokštinis ventiliatorius	5
	Gaminio apžvalga	5
	Valdiklių apžvalga	6
	Nuotolinio pulto apžvalga	7
3	Pradedant	8
	Ventiliatoriaus pagrindo montavimas	8
	Nuotolinio valdymo pulto naudojimas pirmą kartą	8
	Kvapų funkcijos naudojimas	9
4	Bokštinio ventiliatorius naudojimas	10
	Ijungimas ir išjungimas	10
	Įprastas režimas: ventiliatoriaus greičio keitimas rankiniu būdu	10
	Režimo perjungimas	11
	Laikmačio funkcijos naudojimas	11
	Pasukimas	12
	Užrakto nuo vaikų nustatymas	12
	Apšvietimo įjungimo / išjungimo funkcija	13
5	Valymas ir priežiūra	13
6	Laikymas	13
7	Trikčių šalinimas	14
8	Garantija ir techninė priežiūra	15

1 Svarbu

Saugumas

Prieš pradėdami naudoti prietaisą atidžiai perskaitykite šį naudotojo vadovą ir saugokite jį, nes jo gali prireikti ateityje.

Pavojus

- Saugokite, kad į prietaisą nepatektų bet kokio skysčio ar degios valymo priemonės ir būtų išvengta elektros smūgio ir (arba) gaisro pavojaus.

Ispėjimas

- Šį prietaisą gali naudoti 8 metų ir vyresni vaikai bei asmenys, kurių fiziniai, jutimo ir protiniai gebėjimai yra silpnesni, arba asmenys, neturintys patirties ir žinių, su sąlyga, kad jie bus prižiūrimi arba išmokyti saugiai naudotis prietaisu bei supras su tuo susijusius pavojus.
- Jaunesni nei 3 metų vaikai turėtų būti laikomi atokiai, nebent jie būtų nuolat prižiūrimi.
- Vaikai negali žaisti su šiuo prietaisu.
- Vaikai negali valyti ir taisyti prietaiso be priežiūros.
- Neblokuokite oro įleidimo ir išleidimo, pavyzdžiui, uždėdami daiktus ant oro išleidimo angos arba dėdami daiktus priešais oro įleidimo angą.
- Į prietaisą neikiškite pirštų, lazdelių ar kitų daiktų, kad išvengtumėte elektros smūgio, fizinio sužeidimo ar gaisro.
- Nenaudokite prietaiso šalia dujinių prietaisų, židinių.
- Aplink drėkintuvą nepurškite jokių degių medžiagų, tokių kaip priemonių vabzdžiams naikinti ar kvepalų.
- Nenaudokite, jei yra matomų prietaiso, kištuko, maitinimo laido pažeidimų požymių.
- Nenaudokite prietaiso, jei jis buvo numestas.
- Jei maitinimo laidas yra pažeistas, kad išvengtumėte pavojaus, jį turi pakeisti „Philips“ darbuotojai, „Philips“ įgaliotasis techninės priežiūros centras arba kiti panašios kvalifikacijos specialistai.
- ĮSPĖJIMAS. Naujas ir panaudotas baterijas laikykite vaikams nepasiekiamoje vietoje. Nurijus galima patirti cheminių

nudegimų, minkštųjų audinių perforacijų ir gali ištikti mirtis. Nurijus per dvi valandas galima patirti sunkių vidinių nudegimų. Jei įtariate, kad baterija galėjo būti praryta arba patekti į bet kurią kūno vietą, nedelsdami kreipkitės medicininės pagalbos.

- ĮSPĖJIMAS. Panaudotas baterijas nedelsdami saugiai išmeskite.

Dėmesio

- Prietaiso negalima dėti iškart po kištukiniu lizdu.
- Prietaisą dėkite ir naudokite tik ant sauso, stabilaus ir horizontalaus paviršiaus.
- Nenaudokite prietaiso ten, kur yra daug drėgmės, pvz., vonios kambaryje, tualete, virtuvėje, baseine ar bet kurioje lauko aplinkoje.
- Nesėdėkite ir nestovėkite ant prietaiso. Netrenkite į prietaisą. Nieko nedėkite ant prietaiso viršaus.
- Norėdami perkelti, išvalyti prietaisą, pakeisti filtrą ar atlikti kitokią techninę priežiūrą, visada atjunkite prietaisą nuo elektros lizdo. Surinkę, naudodami ar valydami nenuimkite apsaugų.
- Prietaisas yra skirtas naudoti buityje tik esant tinkamoms naudojimo sąlygoms.
- Šį nuotolinio valdymo pultą naudokite tik įdėję naudotojo vadove nurodytą vienkartinę bateriją.
- Nekraukite neįkraunamų baterijų.
- Laikykite gaminį ir baterijas atokiai nuo ugnies ir tiesioginių saulės spindulių bei saugokite nuo aukštos temperatūros.
- Jei gaminys neįprastai įkaista, iš jo pradeda skliti kvapas arba pakinta jo spalva, nustokite naudoti gaminį ir kreipkitės į „Philips“.
- Nedėkite nuotolinio valdymo pulto ir jo baterijų į mikrobangų krosnelę arba ant indukcinės viryklės.
- Nekeiskite, nepradurkite, nepažeiskite ir neardykite nuotolinio valdymo pulto ar baterijos, kad baterijos neįkaistų ar iš jų nesklistų nuodingų ar pavojingų medžiagų. Nesukelkite trumpojo jungimo, neperkraudite ir nebandykite įkrauti baterijų atvirkščiai.

- Jei baterijos yra pažeistos ar iš jų teka skystis, venkite kontakto su oda ar akimis. Jei taip nutiktų, nedelsdami gerai išskalaukite akis vandeniu ir kreipkitės į gydytoją.
- Tvarkydami baterijas įsitikinkite, kad rankos, nuotolinio valdymo pultas ir baterijos yra sausi.
- Įdėkite 2 šarmines LR03 tipo AAA 1,5 V baterijas taip, kad + ir - poliai būtų nukreipti baterijų skyriuje arba ant laikiklio nurodytomis kryptimis.
- Nemaišykite skirtingų prekių ženklų ir tipų baterijų, nemaišykite naujų ir panaudotų baterijų ir nenaudokite baterijų su skirtingais datų kodais.
- Jei ketinate ilgesnį laiką nenaudoti nuotolinio valdymo pulto, išimkite baterijas.
- Siekdami išvengti netyčinio trumpojo baterijų sujungimo po to, kai jas išimate, nelieskite baterijų gnybtų prie metalinių daiktų (pvz., monetų, plaukų segtukų, žiedų). Nevyniokite baterijų į aliuminio foliją. Prieš išmesdami užklijuokite baterijų gnybtus arba įdėkite baterijas į plastikinį maišelį.
- Nepalikite išseiktų vienkartinų baterijų nuotolinio valdymo pulte.
- Eteriniai aliejai prie gaminio nepridedami. Jei reikia, įsigykite eterinių aliejų ir juos naudokite.
- Prieš lašindami eterinių aliejų į kvapų dėžutę įsitikinkite, kad yra atjungtas energijos tiekimas gaminiui.
- Nenaudokite kitų medžiagų, išskyrus eterinius aliejus.
- Prieš naudodami, atidžiai perskaitykite ir laikykitės eterinių aliejų saugos ir naudojimo instrukcijų.
- Peržiūrėkite eterinio aliejaus sudėtinių dalių informaciją ir palyginkite ją su savo žinomomis alergijomis. Jei reikia, nenaudokite.
- Prieš naudodami eterinį aliejų kūdikiams, nėščioms ar maitinančioms moterims arba jei turite kvėpavimo takų sutrikimų, pasitarkite su gydytoju ir laikykitės jo rekomendacijų.
- Jei naudodami eterinį aliejų jaučiatės blogai, jaučiate dirginimą ar diskomfortą, nustokite jį naudoti.

Elektromagnetiniai laukai (EML)

Šis prietaisas atitinka taikomus standartus ir nuostatas dėl elektromagnetinių laukų poveikio.

Perdirbimas

Šis simbolis reiškia, kad šio gaminio negalima išmesti kartu su įprastomis buitinėmis atliekomis (2012/19/ES).



Šis simbolis reiškia, kad gaminyje yra vienkartinio naudojimo baterijų, kurių negalima išmesti kartu su įprastomis buitinėmis atliekomis (2006/66/EB).



Laikykitės jūsų šalyje galiojančių taisyklių, kuriomis reglamentuojamas atskiras elektros ir elektronikos gaminių bei baterijų surinkimas. Tinkamai išmetus galima nuo neigiamų pasekmių apsaugoti aplinką ir žmonių sveikatą.



Panaudotų baterijų išėmimas

Tik nuotolinio valdymo pulte yra vienkartinė baterija.

Jei norite išimti panaudotas baterijas, žiūrėkite naudotojo vadove pateikiamus nurodymus, kaip įdėti ir (arba) išimti baterijas.

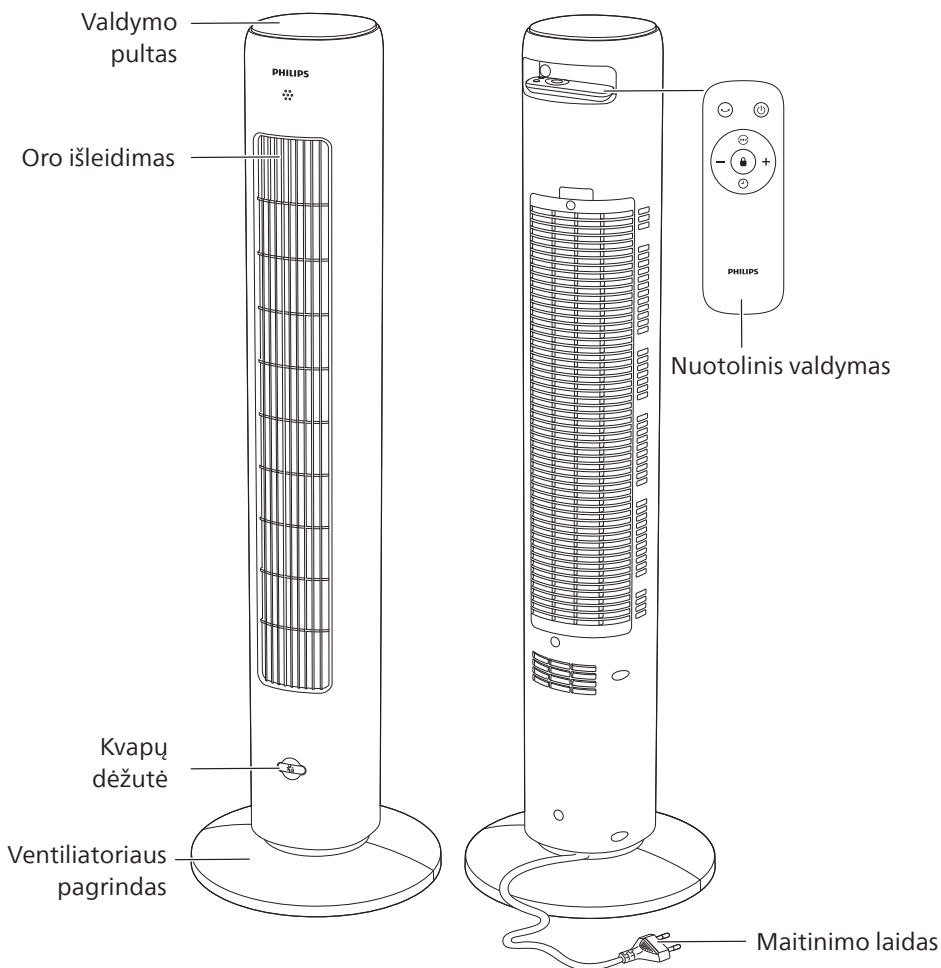
Visada išimkite nebenaudojamas vienkartinės baterijas iš gaminio. Imkitės visų reikiamų atsargumo priemonių išmesdami baterijas.

2 Bokštinis ventilatorius

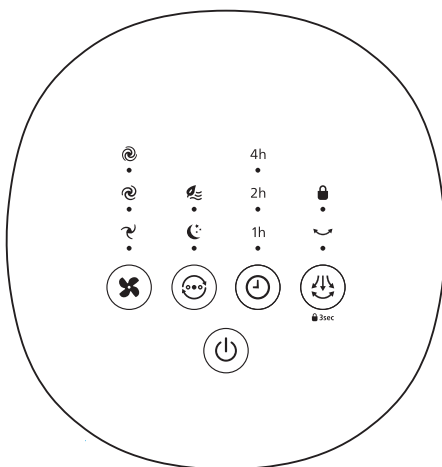
Sveikiname įsigijus „Philips“ gaminį ir sveiki atvykę!

Kad galėtumėte pasinaudoti visais „Philips“ pagalbos tarnybos teikiamais privalumais, užregistruokite savo gaminį adresu www.philips.com/welcome.

Gaminio apžvalga



Valdiklių apžvalga



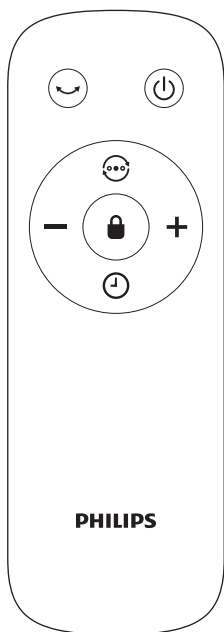
Valdymo mygtukai






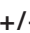
	Ventiliatoriaus greičio mygtukas		Režimo jungiklio mygtukas
	Laikmačio mygtukas		Pasukimo mygtukas
	Maitinimo įjungimo / išjungimo mygtukas		

Ekranas

	1 ventiliatoriaus greitis		2 ventiliatoriaus greitis
	3 ventiliatoriaus greitis		Tylus miego režimas
	Tikro vėjo režimas	1h	1 val. laikmatis
2h	2 val. laikmatis	4h	4 val. laikmatis
	Pasukimo indikatorius		Užraktas nuo vaikų

Nuotolinio pulto apžvalga



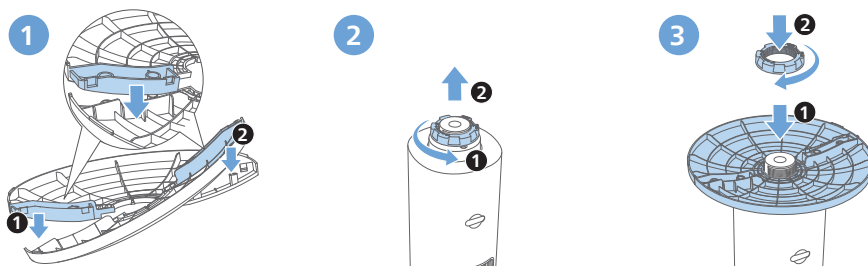
	Pasukimo mygtukas		Maitinimo įjungimo / išjungimo mygtukas
	Režimo jungiklio mygtukas		Laikmačio mygtukas
	Užrakto nuo vaikų mygtukas		Ventiliatoriaus greičio pasirinkimo mygtukas

3 Pradedant

Ventiliatoriaus pagrindo montavimas

Prieš pirmą kartą naudodami nuimkite visas pakuotės medžiagas.

Pastaba: prieš montuodami pagrindą įsitinkinkite, kad ventiliatorius yra atjungtas nuo elektros lizdo.



- 1 Laikykite dvi pagrindo puses įstrižai viena kitai ir tvirtai užfiksuokite kaiščius angose.
- 2 Atsargiai apverskite bokštinį ventiliatorių. Atsukdami nuimkite plastikinę veržlę bokštinio ventiliatoriaus apačioje.
- 3 Pritvirtinkite pagrindą prie bokštinio ventiliatoriaus. Tvirtai prisukite plastikinę veržlę atgal.
- 4 Pastatykite bokštinį ventiliatorių tinkama puse į viršų.

Nuotolinio valdymo pulto naudojimas pirmą kartą

Dėmesio!

- Pavojus sugadinti gaminį! Jei nuotolinio valdymo pultas ilgai nenaudojamas, išimkite iš jo bateriją.
- Baterijose yra cheminių medžiagų, todėl jas reikia tinkamai išmesti.

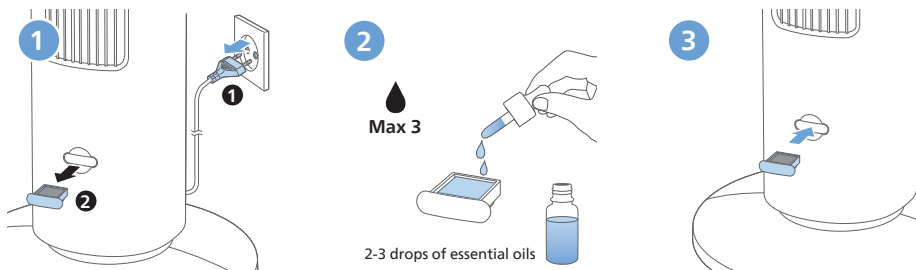


- 1 Atidarykite baterijų skyrių.
- 2 Įdėkite dvi šarmines LR03-AAA 1,5 V baterijas, tinkamai, kaip nurodyta, nukreipę polius (+/-).
- 3 Uždarykite maitinimo elementų skyrių.

Kvapų funkcijos naudojimas

Pastabos:

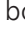

- Eteriniai aliejai prie gaminio nepridedami. Jei reikia, įsigykite eterinių aliejų ir juos naudokite.
- Prieš naudodami kvapų funkciją, atidžiai perskaitykite eterinių aliejų naudojimo instrukciją.
- Prieš lašindami eterinių aliejų į kvapų dėžutę įsitinkinkite, kad yra atjungtas energijos tiekimas gaminiui.
- Nenaudokite kitų medžiagų, išskyrus eterinius aliejus.
- Prieš naudodami, atidžiai perskaitykite ir laikykitės eterinių aliejų saugos ir naudojimo instrukcijų.
- Peržiūrėkite eterinio aliejaus sudėtinių dalių informaciją ir palyginkite ją su savo žinomomis alergijomis. Jei reikia, nenaudokite.
- Prieš naudodami eterinį aliejų kūdikiams, nėščioms ar maitinančioms moterims arba jei turite kvėpavimo takų sutrikimų, pasitarkite su gydytoju ir laikykitės jo rekomendacijų.
- Jei naudodami eterinį aliejų jaučiatės blogai, jaučiate dirginimą ar diskomfortą, nustokite jį naudoti.
- Nenaudokite kvapų funkcijos, kai šalia yra kūdikių, nėščių ar žindančių moterų.



- 1 Ištraukite kvapų dėžutę iš prietaiso.
- 2 Užlašinkite 2–3 lašus eterinių aliejų ant kvėpinamo tampono.
- 3 Įdėkite kvapų dėžutę atgal į prietaisą.

4 Bokštinio ventiliatorius naudojimas

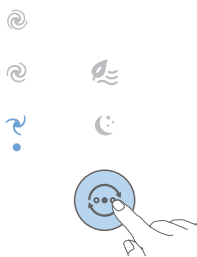
Ijungimas ir išjungimas

- 1 Įkiškite kištuką į maitinimo lizdą.
- 2 Norėdami įjungti bokštinį ventiliatorių, palieskite prietaiso arba nuotolinio valdymo pulto  mygtuką. Prietaisas pypsi.
- 3 Norėdami išjungti bokštinį ventiliatorių, dar kartą palieskite  mygtuką.

Dėmesio!




- Jei bokštinis ventiliatorius nepertraukiamai veiks 15 val., jis bus automatiškai išjungtas siekiant jį apsaugoti.

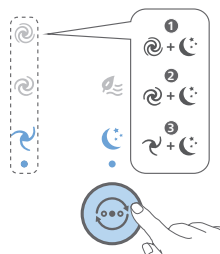
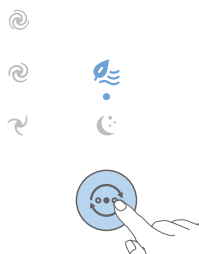
Įprastas režimas: ventiliatoriaus greičio keitimas rankiniu būdu






Galite pasirinkti 1 ventiliatoriaus greitį , 2 ventiliatoriaus greitį  arba 3 ventiliatoriaus greitį  paliesdami  prietaiso mygtuką arba rankiniu būdu paspausdami **+/-** nuotolinio valdymo pulto mygtuką.





Režimo perjungimas

- Palieskite  mygtuką ir perjunkite režimus pasirinkdami tikro vėjo režimą () , tylų miego režimą () ir rankinį ventiliatoriaus greičio nustatymo režimą.




Tikro vėjo režimas (): ventiliatoriaus greitis didinamas ir mažinamas siekiant imituoti natūralų oro judėjimą, kad patalpoje jaustumėte gaivų ir švelnų vėjo pojūtį.

Tylaus miego ( + ) režimas: naktį miegokite vėsiu ir ramiau naudodami tylaus miego režimą. Veikiant šiuo režimu, per 30 min. palaipsniui mažinamas ventiliatoriaus greitis iki mažiausio nustatymo, kad lengviau natūraliai užmigtumėte ir drauge būtų taupoma energija.

Nustatę šį režimą, pagal pageidavimą galite pasirinkti 1 ventiliatoriaus greitį , 2 ventiliatoriaus greitį  arba 3 ventiliatoriaus greitį  paliesdami  mygtuką.

Laikmačio funkcijos naudojimas

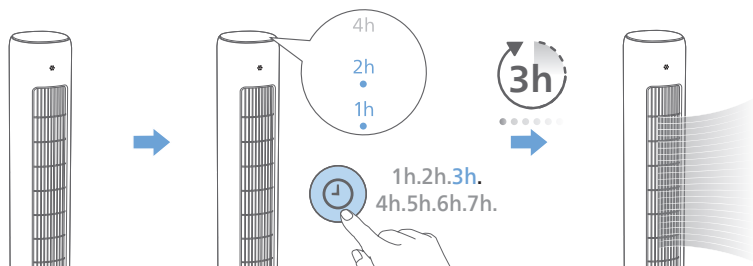
Kai bokštinis ventiliatorius įjungtas / išjungtas, kelis kartus palieskite  mygtuką, kad nustatytumėte laikmatį nuo 1 iki 7 valandų. Laikmačiui baigus skaičiuoti laiką, bokštinis ventiliatorius automatiškai nustos veikti arba pradės veikti.

1 val.			2 val.			3 val.			4 val.			5 val.			6 val.			7 val.		
1h	2h	4h	1h	2h	4h	1h	2h	4h	1h	2h	4h	1h	2h	4h	1h	2h	4h	1h	2h	4h
●	○	○	○	●	○	●	●	○	○	○	●	●	○	●	○	●	●	●	●	●

Pasibaigus nustatytam laikmačio laikui:

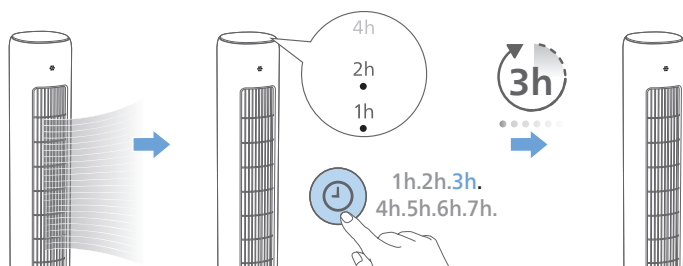
Kai bokštinis ventiliatorius išjungtas

- Bokštinis ventilatorius bus automatiškai įjungtas.



Kai bokštinis ventilatorius įjungtas

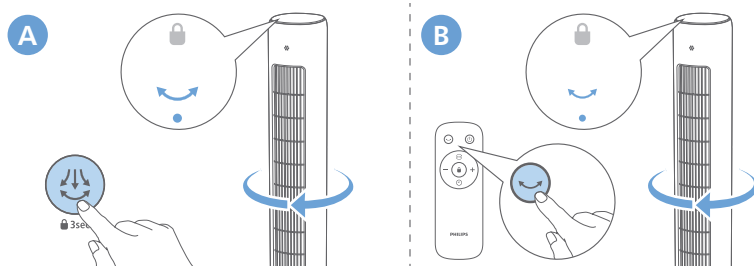
- Bokštinis ventilatorius bus automatiškai išjungtas.



Pasukimas

Palieskite prietaiso mygtuką arba paspauskite nuotolinio valdymo pulto mygtuką, kad įjungtumėte bokštinio ventilatoriaus pasukimo funkciją.

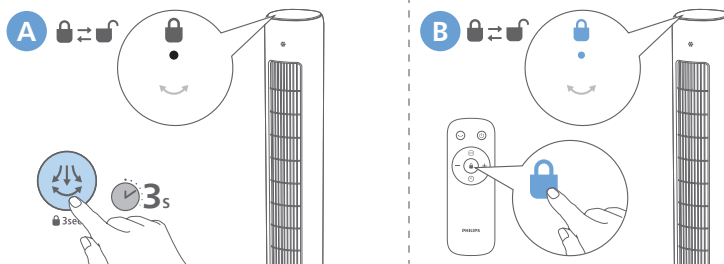
- ↳ Pradės šviesti indikatorius.



Užrakto nuo vaikų nustatymas

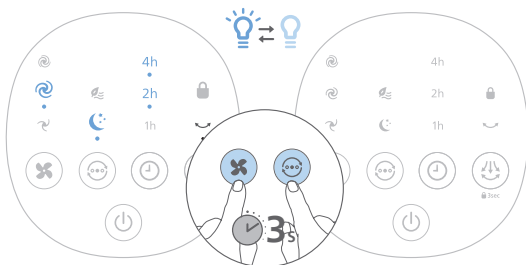
Ant prietaiso palieskite ir 3 sek. palaikykite arba paspauskite nuotolinio valdymo pulto mygtuką, kad įjungtumėte užraktą nuo vaikų.

- ↳ Pradės šviesti indikatorius.
- ↳ Visi kiti mygtukai, išskyrus įjungimo / išjungimo, neveikia.



Apšvietimo įjungimo / išjungimo funkcija

Galite paliesti ir 3 sek. palaikyti ✕ ir ☹ mygtukus, norėdami įjungti arba išjungti ekrano apšvietimą.



5 Valymas ir priežiūra

Pastaba:

- prieš valydami prietaisą visada jį išjunkite iš elektros tinklo.
- Prietaiso niekada nemerkite į vandenį arba kitą skystį.
- Valydami bet kurias prietaiso dalis niekada nenaudokite abrazyvinių, agresyvių ar degių valymo priemonių, pvz., baliklio ar alkoholio.

Reguliariai valykite bokštinio ventiliatoriaus išorę, kad nesikaupytų dulės.

- Naudokite minkštą, sausą šluostę prietaiso išorei bei oro išleidimo angai valyti.

6 Laikymas

- 1 Išjunkite prietaisą ir atjunkite jį nuo elektros lizdo.
- 2 Prietaiso valymas.
- 3 Laikykite prietaisą vėsioje, sausoje vietoje.
- 4 Išvalę visada kruopščiai nusiplaukite rankas.

7 Trikčių šalinimas

Šiame skyriuje trumpai aprašomos dažniausios problemos, kurių kyla naudojantis šiuo prietaisu. Jei negalite išspręsti problemos naudodamiesi toliau pateikta informacija, kreipkitės į savo šalies klientų aptarnavimo centrą.

Problema	Galimas sprendimas
Bokštinis ventiliatorius neįsijungia arba neišsijungia.	<ul style="list-style-type: none">• Jei prietaiso negalima įjungti, įsitikinkite, kad tinkamai prijungtas maitinimo adapteris arba pabandykite naudoti kitą maitinimo lizdą.• Jei prietaiso negalima išjungti arba negalima pakeisti režimų, patikrinkite, ar prietaise nėra įjungtas užraktas nuo vaikų. Kai įjungtas užraktas nuo vaikų, prietaisas nereaguoja į valdymo pultą ir nuotolinio valdymo pultą, kol neišjungiamas užraktas nuo vaikų. Valdymo pulte galite paliesti ir 3 sek. palaikyti pasukimo mygtuką arba galite paliesti nuotolinio valdymo pulto užrakto mygtuką.• Jei prietaisas vis tiek neveikia, kreipkitės į savo šalies klientų aptarnavimo centrą.
Neveikia nuotolinio valdymo pultas.	<ul style="list-style-type: none">• Patikrinkite, ar prietaise įjungtas užraktas nuo vaikų. Prietaisas nereaguoja į nuotolinio valdymo pultą, kai įjungtas užraktas nuo vaikų.• Patikrinkite, ar baterijos tinkamai įdėtos į nuotolinio valdymo pultą, arba pakeiskite baterijas naujomis.• Įsitikinkite, kad nuotolinio valdymo pultas yra nukreiptas į prietaiso signalo imtuvą, ir pašalinkite daiktus, kurie gali blokuoti signalus.
Bokštinis ventiliatorius neišpučia pakankamai oro arba pučia labai silpnai.	<ul style="list-style-type: none">• Įsitikinkite, kad prietaise nustatytas didžiausias ventiliatoriaus greitis, skirtas didžiausiai oro cirkuliacijai užtikrinti. Leiskite prietaisui cirkuliuoti visą patalpos orą. Tai gali trukti kelias minutes.• Įsitikinkite, kad visos oro įleidimo ir išleidimo grotelės neužblokuotos.
Iš bokštinio ventiliatorius sklinda keistas / degėsių kvapas.	<ul style="list-style-type: none">• Prietaisą naudojant pirmus kelis kartus gali sklirti plastiko kvapas. Tai normalu, jei prietaisas yra naujas. Tačiau, jei iš prietaiso sklinda degėsių kvapas, išjunkite prietaisą ir nedelsdami atjunkite jį nuo elektros lizdo. Tada kreipkitės į savo šalies klientų aptarnavimo centrą.

Problema	Galimas sprendimas
Bokštinis ventiliatorius veikia per garsiai.	<ul style="list-style-type: none"> • Kuo didesnis prietaiso ventiliatoriaus greičio nustatymas, tuo garsiau jis veikia. Nustatykite mažesnį ventiliatoriaus greitį ir triukšmas bus mažesnis. • Jei girdite neįprastą garsą, kreipkitės į savo šalies klientų aptarnavimo centrą. • Be to, garsas gali tapti neįprastai garsus, jei kas nors įkristų į oro išleidimo angą. Nedelsdami išjunkite prietaisą ir ištraukite pašalinius daiktus iš prietaiso.
Prietaisas veikia garsiai tyliu miego režimu.	<ul style="list-style-type: none"> • Siekiant optimizuoti vėsinimo našumą tyliu miego režimu, pirmąsias 30 min. bokštinis ventiliatorius veikia didesniu greičiu, tada greitis palaipsniui mažinamas. Atitinkamai mažėja ir triukšmas. Taip pat galite pasirinkti mažiausią ventiliatoriaus greitį, kad būtų užtikrintas pastovus oro srautas ir mažesnis garso lygis.
Bokštinio ventiliatoriaus pagrindas yra nestabilus arba vibruojantis.	<ul style="list-style-type: none"> • Patikrinkite, ar prietaisas pastatytas ant plokščių grindų ar paviršiaus. • Patikrinkite, ar po prietaisu nėra pašalinių daiktų. • Patikrinkite, ar tinkamai sumontuotas prietaiso pagrindas, peržiūrėkite skyrių „Ventiliatoriaus pagrindo montavimas“.

8 Garantija ir techninė priežiūra

„Versuni“ šiam gaminiui teikia dvejų metų garantiją nuo įsigijimo datos. Ši garantija negalioja, jei defektas atsiranda dėl netinkamo naudojimo ar prastos priežiūros. Mūsų garantija neturi įtakos jūsų, kaip kliento, įstatyminėms teisėms. Norėdami sužinoti daugiau informacijos arba pasinaudoti garantija, apsilankykite mūsų svetainėje www.philips.com/support.

Informacija, skirta identifikuoti CX5535 gaminį, kuriam skirta ši informacija			
Aprašas	Simbolis	Vertė	Įrenginys
Maksimalus ventiliatoriaus srautas	F	37,3	m ³ /min.
Ventiliatoriaus galia	P	38,7	W
Paslaugų vertė	SV	1,0	(m ³ /min.)/W
Elektros energijos suvartojimas veikiant budėjimo režimu	P _{SB}	0,2	W
Ventiliatoriaus garso lygis	L _{WA}	60	dB (A)
Didžiausias oro greitis	C	4,1	m/s
Paslaugos vertės matavimo standartas	IEC60879:2019		
Daugiau informacijos sužinosite susisiekę su mumis	DAP B.V. Tussendiepen 4 A, 9206AD Drachten, Nyderlandai		



„Philips“ ir „Philips“ skydo emblema yra registruotieji „Koninklijke Philips N.V.“ prekių ženklai. Jie yra naudojami pagal licenciją.

Šią prekę pagamino ir už jos pardavimą atsakomybę prisiima „Versuni Holding B.V.“. „Versuni Holding B.V.“ yra šio gaminio garantijos teikėjas.

2023 © Versuni Holding B.V.

CX5535_00_user manual_v1.0 (28/11/2023)

