

PHILIPS

Вертикален
вентилатор

Серия 5000

CX5535



Ръковод. за потребителя

Съдържание

1	Важно	1
	Безопасност	1
	Електромагнитни полета (ЕМП)	4
	Рециклиране	4
2	Вашият вертикален вентилатор	5
	Общ преглед на продукта	5
	Общ преглед на органите за управление	6
	Преглед на дистанционното управление	7
3	Как да започнете	8
	Монтиране на основата на вентилатора	8
	Използване на дистанционното управление за първи път	8
	Използване на функцията за ароматизиране	9
4	Използване на вертикалния вентилатор	10
	Включване и изключване	10
	Нормален режим: ръчна промяна на скоростта на вентилатора	10
	Превключване на режими	10
	Използване на функцията за таймер	11
	Завъртане	12
	Настройка на заключването за деца	12
	Използване на функцията за вкл./изкл. на светлината	13
5	Почистване и поддръжка	13
6	Съхранение	14
7	Отстраняване на неизправности	14
8	Гаранция и поддръжка	16

1 Важно

Безопасност

Преди да използвате уреда, прочетете внимателно това ръководство за потребителя и го запазете за справка в бъдеще.

Опасност

- Не допускайте в уреда да попадне течност или запалим почистващ препарат, за да избегнете токов удар и/или опасност от пожар.

Предупреждение

- Този уред може да се използва от деца на възраст над 8 години и от лица с намалени физически, сетивни възприятия, умствени възможности или без опит и познания, ако са инструктирани за безопасна употреба с уреда или са под наблюдение с цел гарантиране на безопасна употреба и ако са им разяснени евентуалните опасности.
- Деца на възраст под 3 години трябва да се държат далеч, освен ако не се наблюдават непрекъснато.
- Не позволявайте на деца да си играят с уреда.
- Не позволявайте на деца да извършват почистване и поддръжка на уреда без надзор.
- Не блокирайте отворите за приток на въздух и за изходящия въздух, напр. не поставяйте предмети в или пред тях.
- Не бъркайте с пръсти, пръчки или други предмети в машината, за да избегнете токови удари, физически наранявания или пожар.
- Не използвайте уреда в близост до газови уреди, камини.
- Не пръскайте запалими материали, като например инсектициди или аромати, около уреда.
- Не използвайте, ако има видими признаци на повреда на устройството, щепсела, захранващия кабел.
- Не използвайте това устройство, ако е било изпуснато.

- С оглед предотвратяване на опасност, при повреда в хранящия кабел той трябва да бъде сменен от Philips, оторизиран от Philips сервиз или квалифициран техник.
- ПРЕДУПРЕЖДЕНИЕ: съхранявайте нови и употребявани батерии на недостъпно за деца място. Поглъщането може да доведе до химически изгаряния, перфорация на меките тъкани и смърт. До 2 часа след поглъщането може да се получат тежки вътрешни изгаряния. Ако смятате, че батерия може да е била погълната или поставена в която и да е част от тялото, незабавно потърсете медицинска помощ.
- ПРЕДУПРЕЖДЕНИЕ: изхвърлете използваните батерии незабавно и по безопасен начин.

Внимание

- Устройството не трябва да се намира непосредствено под контакт.
- Винаги поставяйте и използвайте уреда върху суха, стабилна и хоризонтална повърхност.
- Не използвайте уреда в среда с висока влажност, като баня, тоалетна, кухня, плувен басейн или друга среда на открито.
- Не сядайте и не стойте върху уреда. Не удряйте уреда. Не поставяйте нищо върху уреда.
- Винаги изключвайте уреда от контакта, когато искате да го преместите или почистите, да смените филтъра или да извършите друга поддръжка. След сглобяването не отстранявайте предпазителите по време на употреба или почистване.
- Уредът е предназначен само за домакински цели при нормални условия на експлоатация.
- Използвайте това дистанционно управление само с типа батерия за еднократна употреба, посочен в ръководството за потребителя.
- Не зареждайте обикновени батерии.
- Пазете продукта и батериите далеч от огън и не ги излагайте на директна слънчева светлина или високи температури.

- Ако продуктът стане необичайно горещ или отделя особена миризма, или промени цвета си, спрете да използвате продукта и се свържете с Philips.
- Не поставяйте дистанционното управление и батериите му в микровълнови печки или индукционни уреди за готвене.
- Не модифицирайте, пробивайте, повреждайте или разглобявайте дистанционното управление или батерията, за да предотвратите прегряване на батериите или отделяне на токсични или опасни вещества. Не свързвайте на късо, прекомерно зареждайте или зареждайте батериите с неправилно ориентирани полюси.
- Ако батериите са повредени или имат изтичане, избягвайте контакт с кожата или очите. Ако това се случи, незабавно изплакнете обилно с вода и потърсете медицинска помощ.
- Когато боравите с батериите, се уверете, че ръцете ви, дистанционното управление и батериите са сухи.
- Поставете 2 алкални батерии тип LR03-AAA-1,5 V с полюси + и –, сочещи в посоката, посочена в отделението за батерии или държача.
- Не смесвайте различни марки и типове батерии, не смесвайте нови и стари батерии и не използвайте батерии с различни кодове на датата.
- Изваждайте батериите от дистанционното управление, ако няма да го използвате известно време.
- За да избегнете нежелано късо съединение на батериите след тяхното изваждане, не позволявайте клемите на батериите да влязат в контакт с метални предмети (напр. монети, фиби за коса, пръстени). Не увивайте батериите в алуминиево фолио. Залепете клемите на батериите с тиксо или поставете батериите в найлонов плик, преди да ги изхвърлите.
- Не оставяйте изтощени батерии за еднократна употреба в дистанционното управление.
- Етеричните масла не са включени в продукта. Моля, закупете и използвайте етерични масла, ако е необходимо.

- Уверете се, че продуктът е изключен от захранването, преди да добавите етерични масла в кутията за ароматизиране.
- Не използвайте вещества, различни от етерични масла.
- Прочетете и следвайте внимателно инструкциите за безопасност и употреба на етеричното масло, преди да го използвате.
- Проверете информацията за съставките на етеричното масло за алергени и не го използвайте, когато е необходимо.
- Консултирайте се и следвайте препоръките на лекар, преди да използвате етеричното масло при кърмачета, бременни жени или кърмещи жени или ако имате респираторни проблеми
- Ако почувствате неразположение, дразнене или дискомфорт по време на употребата на етеричното масло, моля, спрете да го използвате.

Електромагнитни полета (ЕМП)

Този уред е в съответствие с приложимите стандарти и разпоредби относно излагането на електромагнитни полета.

Рециклиране

Този символ означава, че продуктът не може да се изхвърля заедно с обикновените битови отпадъци (2012/19/ЕС).

Този символ означава, че продуктът съдържа батерии за еднократна употреба, които не трябва да се изхвърлят заедно с обикновените битови отпадъци (2006/66/ЕО).

Следвайте правилата на Вашата държава относно разделното събиране на електрическите и електронните уреди и батериите.

Правилното изхвърляне помага за предотвратяването на потенциални негативни последици за околната среда и човешкото здраве.

Изваждане на батериите за еднократна употреба

Само дистанционното управление съдържа батерия за еднократна употреба.

За изваждане на батериите за еднократна употреба вижте инструкциите за поставяне и/или изваждане на батерии в ръководството на потребителя.

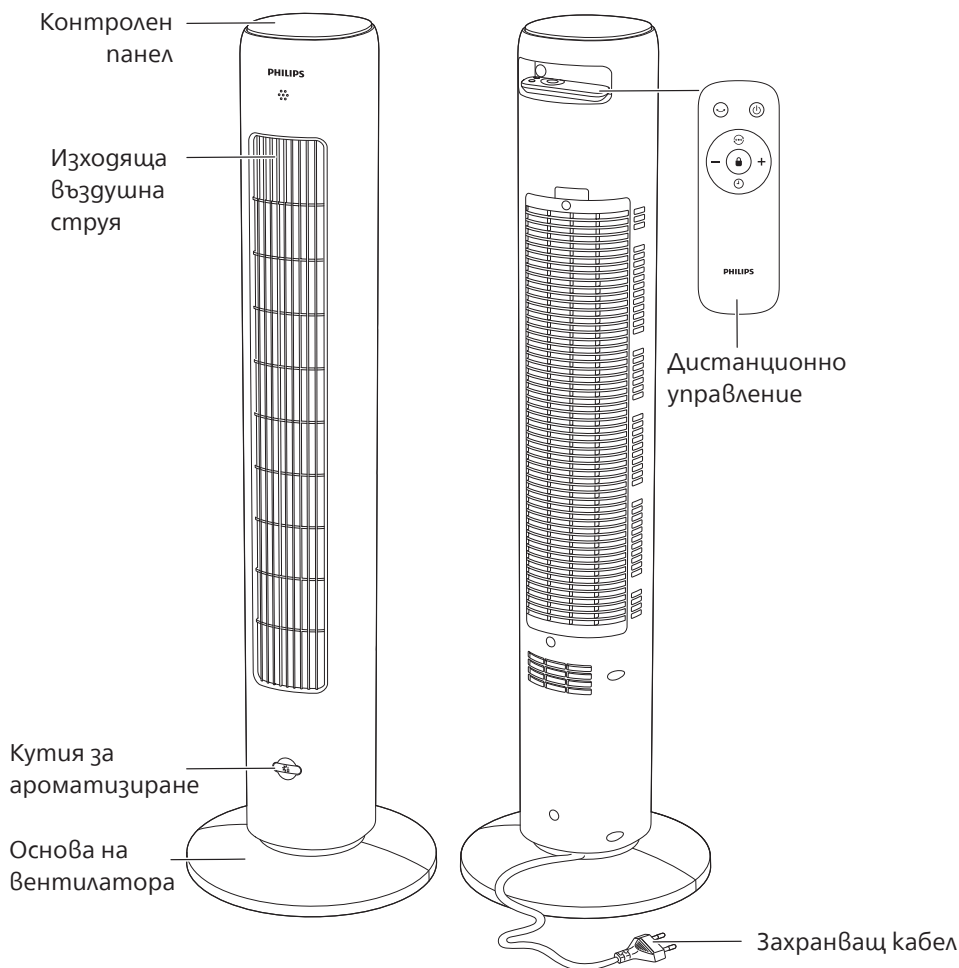
Винаги премахвайте изтощените батерии за еднократна употреба от продукта. Вземете всякакви необходими мерки за безопасност, когато изхвърляте батерии.



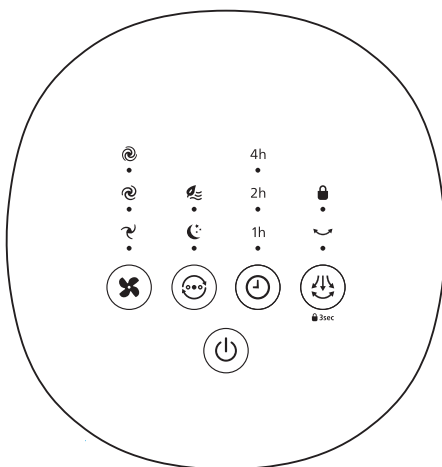
2 Вашият вертикален вентилатор

Поздравяваме ви за покупката и добре дошли във Philips!
За да се възползвате напълно от предлаганата от Philips поддръжка, регистрирайте продукта си на www.philips.com/welcome.






Общ преглед на продукта




Общ преглед на органите за управление



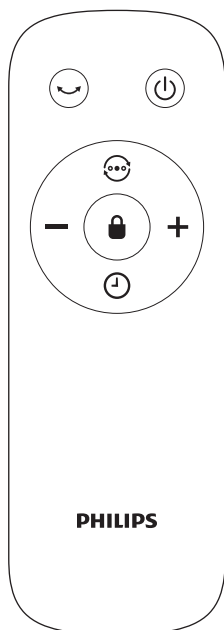
Бутони за управление


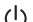



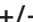
	Бутон за обороти на вентилатора		Бутон за превключване на режим
	Бутон на таймера		Бутон за завъртане
	Бутон за вкл./изкл. на захранването		

Панел на дисплея

	Скорост на вентилатора 1		Скорост на вентилатора 2
	Скорост на вентилатора 3		Тих режим за сън
	Режим за естествен вятър	1h	Таймер от 1 час
2h	Таймер от 2 часа	4h	Таймер от 4 часа
	Индикатор за завъртане		Заклучване за деца

Преглед на дистанционното управление



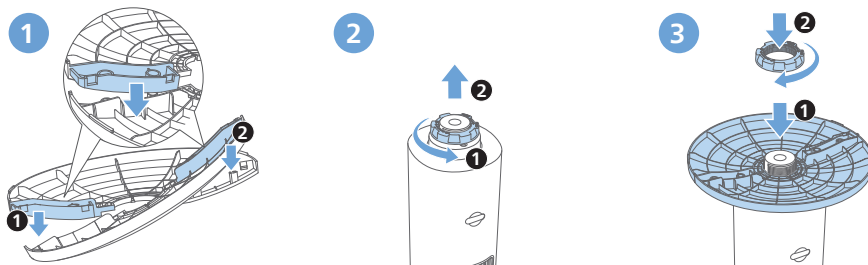
	Бутон за завъртане		Бутон за вкл./изкл. на захранването
	Бутон за превключване на режим		Бутон на таймера
	Бутон за заключване за деца		Бутон за избор на скорост на вентилатор

3 Как да започнете

Монтиране на основата на вентилатора

Свалете всички опаковъчни материали преди първата употреба.

Забележка: Уверете се, че вентилаторът е изключен от електрическия контакт, преди да монтирате основата.



- 1 Задръжте двете половини на основата в кръстосано положение и здраво заключете щипките в дупките.
- 2 Обърнете внимателно вертикалния вентилатор. Отстранете пластмасовата гайка, разположена в долната част на вертикалния вентилатор, като я развийте.
- 3 Поставете основата на вертикалния вентилатор. Завийте здраво пластмасовата гайка.
- 4 Поставете вертикалния вентилатор с дясната страна нагоре.

Използване на дистанционното управление за първи път

Внимание:

- Опасност от повреда на изделието! Когато дистанционното управление не се използва за дълги периоди, извадете батерията.
- Батерията съдържа химически вещества, така че трябва да се изхвърли правилно.

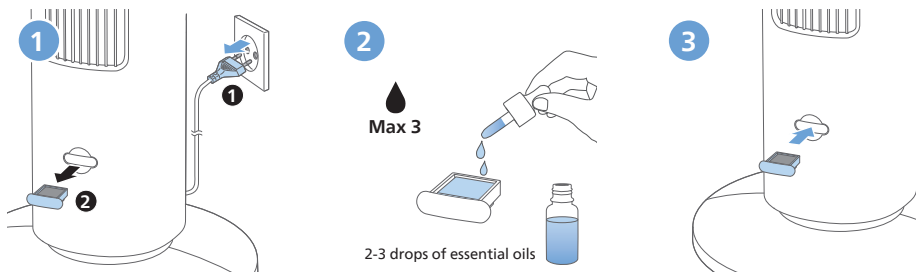


- 1 Отворете отделението за батериите
- 2 Поставете 2 алкални батерии тип LR03-AAA – 1,5 V с правилно ориентирани полюси (+/-), както е обозначено.
- 3 Затворете отделието за батерии.

Използване на функцията за ароматизиране

Забележки:



- Етеричните масла не са включени в продукта. Моля, закупете и използвайте етерични масла, ако е необходимо.
- Прочетете ръководството за употреба на етерични масла внимателно, преди да използвате функцията за ароматизиране.
- Уверете се, че продуктът е изключен от захранването, преди да добавите етерични масла в кутията за ароматизиране.
- Не използвайте вещества, различни от етерични масла.
- Прочетете и следвайте внимателно инструкциите за безопасност и употреба на етеричното масло, преди да го използвате.
- Проверете информацията за съставките на етеричното масло за алергени и не го използвайте, когато е необходимо.
- Консултирайте се и следвайте препоръките на лекар, преди да използвате етеричното масло при кърмачета, бременни жени или кърмещи жени или ако имате респираторни проблеми
- Ако почувствате неразположение, дразнене или дискомфорт по време на употребата на етеричното масло, моля, спрете да го използвате.
- Не използвайте функцията за ароматизиране при кърмачета, бременни жени или жени в период на кърмене.



- 1 Издърпайте кутията за ароматизиране от уреда.
- 2 Капнете 2-3 капки етерични масла върху ароматизиращия тампон в комплекта.
- 3 Поставете кутията за ароматизиране обратно в уреда.

4 Използване на вертикалния вентилатор

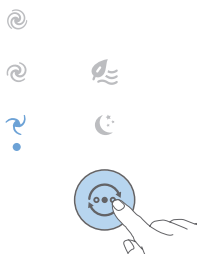
Включване и изключване





- 1 Включете щепсела в електрическия контакт.
- 2 Докоснете бутона  на уреда или дистанционното управление, за да включите вертикалния вентилатор. Уредът издава звуков сигнал.
- 3 Докоснете бутона  отново, за да изключите вертикалния вентилатор.

Внимание:




- Когато вертикалният вентилатор работи непрекъснато в продължение на 15 часа, той ще се изключи автоматично от гледна точка на сигурността.

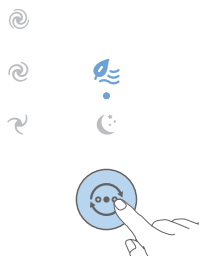
Нормален режим: ръчна промяна на скоростта на вентилатора



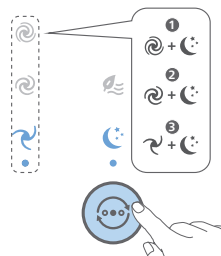
Можете да изберете скорост на вентилатора 1 , скорост на вентилатора 2  или скорост на вентилатора 3 , като докоснете бутона  на уреда или натиснете ръчно бутона +/- на дистанционното управление.

Превключване на режими

- Докоснете бутона  за превключване между Режим за естествен вятър () , Тих режим за сън () и ръчна скорост на вентилатора.



Режим за естествен вятър (☁):
 регулира скоростта на вентилатора нагоре и надолу, за да имитира естественото движение на въздуха и да внесе освежаващото усещане на бриз на открито в стаята.



Тих режим за сън (☾ + 🌀):
 насладете се на прохладен и спокоен нощен сън с Тихия режим за сън. Този режим постепенно намалява скоростта на вентилатора до най-ниската настройка за 30 минути, като ви помага да заспите естествено, като същевременно спестява енергия.

В този режим можете също да изберете скорост на вентилатора 1 🌀, скорост на вентилатора 2 🌀 или скорост на вентилатора 3 🌀, като докоснете бутона ✖ според вашите предпочитания.

Използване на функцията за таймер

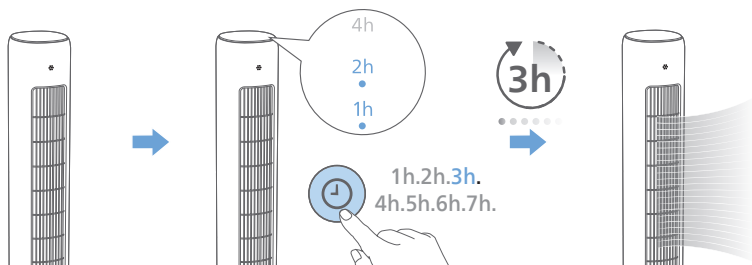
Когато Вертикалният вентилатор е включен/изключен, докоснете бутона ⌚ няколкократно, за да зададете таймер от 1 до 7 часа. Когато таймерът приключи, Вертикалният вентилатор ще спре или ще започне да работи автоматично.

1 час			2 часа			3 часа			4 часа			5 часа			6 часа			7 часа		
1h	2h	4h	1h	2h	4h	1h	2h	4h	1h	2h	4h	1h	2h	4h	1h	2h	4h	1h	2h	4h
●	○	○	○	●	○	●	●	○	○	○	●	●	○	●	○	●	●	●	●	●

След като зададеният таймер спре:

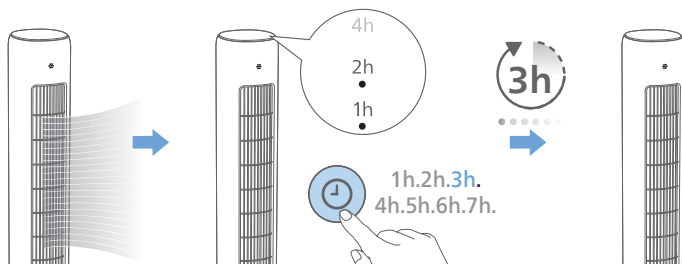
Когато Вертикалният вентилатор е изключен

- Вертикалният вентилатор ще се включи автоматично.





Когато Вертикалният Вентилатор е Включен

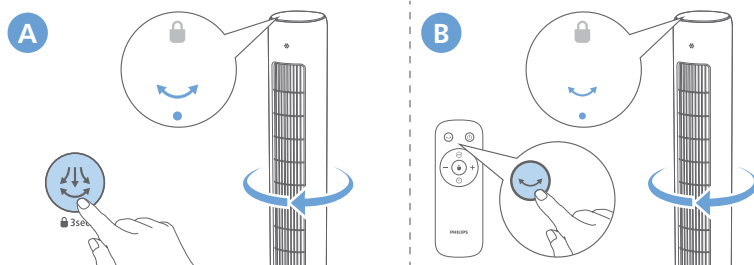
- Вертикалният вентилатор ще се изключи автоматично.





Завъртане


Докоснете бутона  на уреда или натиснете бутона  на дистанционното управление, за да активирате функцията за завъртане на вашия вертикален вентилатор.

- ↳ Светлинният  индикатор светва.

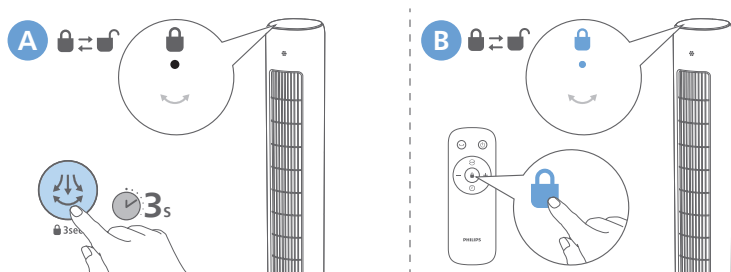


Настройка на заключването за деца

Докоснете и задръжте  за 3 секунди на уреда или натиснете бутона  на дистанционното управление, за да активирате защитата за деца.

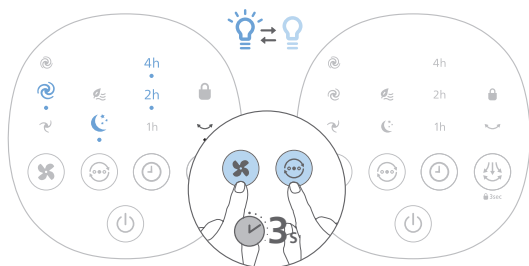
- ↳ Светлинният индикатор  светва.

↳ Всички останали бутони са неактивни, освен бутона вкл./изкл.



Използване на функцията за вкл./изкл. на светлината

Можете да докоснете и задържите бутона ✖ и ☉ за 3 секунди, за да включите или изключите осветлението на панела на дисплея.



5 Почистване и поддръжка

Забележка:

- Винаги изключвайте уреда от контакта, преди да пристъпите към почистване.
- Никога не потапяйте уреда във вода или друга течност.
- Никога не използвайте абразивни, агресивни или запалими почистващи препарати, като например белина или алкохол, за да почистите която и да е част на уреда.

Редовно почиствайте вътрешната и външната част на вертикалния вентилатор, за да предотвратите натрупването на прах.

- Използвайте мека и суха кърпа за почистване на външната и вътрешната част на уреда, както и на отвора за изходящ въздух.

6 Съхранение

- 1 Изключете уреда и изключете щепсела от контакта.
- 2 Почистете уреда.
- 3 Съхранявайте уреда на хладно и сухо място.
- 4 Винаги измивайте старателно ръцете си след почистване.

7 Отстраняване на неизправности

В тази глава са обобщени най-често срещаните проблеми, на които можете да се натъкнете при ползване на уреда. Ако не можете да разрешите проблема с помощта на информацията по-долу, се свържете с Центъра за обслужване на потребители във вашата страна.

Проблем	Възможно решение
Вертикалният вентилатор не се включва или изключва.	<ul style="list-style-type: none">• Ако уредът не може да се включи, моля, уверете се, че захранващият адаптер е включен правилно или опитайте с друг електрически контакт.• Ако уредът не може да се изключи или да се сменят режимите, проверете дали е активирана защитата за деца. Когато защитата за деца е активирана, уредът не реагира на контролния панел или дистанционното управление, докато не дезактивирате защитата за деца. Можете да докоснете бутона за завъртане за 3 секунди на контролния панел или бутона за заключване на дистанционното управление.• Ако уредът все още не работи, свържете се с Центъра за обслужване на потребители във вашата държава.
Дистанционното управление не работи.	<ul style="list-style-type: none">• Проверете дали защитата за деца е активирана на уреда; уредът не реагира на дистанционното управление, когато е активирана защитата за деца.• Проверете дали батериите са правилно поставени в дистанционното управление или сменете батериите с нови.• Уверете се, че дистанционното управление е насочено към приемника на сигнала на уреда и отстранете предметите, които могат да блокират сигналите.

Проблем	Възможно решение
<p>Моят вертикален вентилатор не произвежда достатъчно въздух или е много слаб.</p>	<ul style="list-style-type: none"> • Уверете се, че уредът е настроен на най-високата скорост на вентилатора за максимална циркулация на въздуха. Позволете на уреда да циркулира напълно въздуха в помещението, като това може да отнеме няколко минути. • Уверете се, че всички решетки за вход и изход на въздух не са запушени.
<p>Вертикалният вентилатор издава странна миризма на изгоряло.</p>	<ul style="list-style-type: none"> • Първите няколко пъти, в които използвате уреда, може да се усети миризма на пластмаса. Това е нормално за нов уред. Въпреки това, ако уредът издава миризма на изгоряло, изключете го и незабавно извадете щепсела, след което се свържете с Центъра за обслужване на потребители във вашата държава.
<p>Моят вертикален вентилатор е твърде шумен.</p>	<ul style="list-style-type: none"> • Колкото по-висока е скоростта на вентилатора на уреда, толкова по-силен ще бъде шумът. Задайте по-ниска скорост на вентилатора и шумът ще бъде по-слаб. • Ако има необичаен звук, свържете се с Центъра за обслужване на потребителите във вашата държава. • Ако нещо попадне в изходния отвор за въздух, това също може да причини необичаен силен шум. Незабавно изключете уреда и извадете чуждите предмети от него.
<p>Моят уред е шумен в Тих режим за сън.</p>	<ul style="list-style-type: none"> • За да оптимизирате ефективността на охлаждане в Тих режим за сън, вашият вертикален вентилатор работи с по-висока скорост на вентилатора през първите 30 минути, като постепенно намалява до по-ниска скорост на вентилатора. Съответно и шумът намалява. Можете също така да изберете най-ниската скорост на вентилатора за постоянен въздушен поток и по-ниско ниво на звука.
<p>Основата на вертикалният вентилатор се клати или вибрира.</p>	<ul style="list-style-type: none"> • Проверете дали уредът е поставен на равен пог или повърхност. • Проверете дали има чужди предмети под уреда. • Проверете дали основата на уреда е правилно сглобена, проверете глава "Инсталиране на основата на вентилатора".

8 Гаранция и поддръжка

Versuni предлага двегодишна гаранция след покупката на този продукт. Тази гаранция не е валидна, ако дефектът се дължи на неправилна употреба или лоша поддръжка. Нашата гаранция не засяга правата ви по закон като потребител. За повече информация или за позоваване на гаранцията, посетете нашия уебсайт www.philips.com/support.

Информация за идентифициране на CX5535, за който се отнася информацията			
Описание	Символ	Value	Устройство
Максимален дебит на вентилатора	F	37,3	м ³ /мин
Изходна мощност на вентилатора	P	38,7	W
Стойност на услугата	SV	1,0	(м ³ /мин)/W
Мощност на потребление в режим на готовност	P _{SB}	0,2	W
Ниво на звукова мощност на вентилатора	L _{WA}	60	dB(A)
Максимална скорост на въздуха	C	4.1	метри/сек
Стандарт за измерване на стойността на услугата	IEC60879:2019		
Данни за контакт за получаване на повече информация	DAP B.V. Tussendiepen 4 a, 9206AD Drachten, Нидерландия		



Philips и Philips Shield Emblem са регистрирани търговски марки на Koninklijke Philips N.V. и се използват с лиценз.

Този продукт е произведен от и се продава под отговорността на Versuni Holding B.V. и Versuni Holding B.V. е гарант по отношение на този продукт.
2023 © Versuni Holding B.V.

CX5535_00_user manual_v1.0 (28/11/2023)

