

PHILIPS

Ventilador
de torre

Serie 5000

CX5535



Manual de usuario

Contenido

1	Importante	1
	Seguridad	1
	Campos electromagnéticos (CEM)	4
	Reciclaje	4
2	Su ventilador de torre	5
	Descripción del producto	5
	Descripción de los controles	6
	Descripción general del mando a distancia	7
3	Introducción	8
	Instalación de la base del ventilador	8
	Uso del mando a distancia por primera vez	8
	Uso de la función de aroma	9
4	Uso del ventilador de torre	10
	Encendido y apagado	10
	Modo normal: Cambio manual de la velocidad del ventilador	10
	Cambio de modo	11
	Uso de la función de temporizador	11
	Rotación	12
	Configuración del bloqueo infantil	13
	Uso de la función de encendido/apagado del piloto	13
5	Limpieza y mantenimiento	13
6	Almacenamiento	14
7	Solución de problemas	14
8	Garantía y asistencia	15

1 Importante

Seguridad

Antes de usar el aparato, lea detenidamente este manual de usuario y consérvelo por si necesitara consultarlo en el futuro.

Peligro

- No deje que entre ningún líquido o detergente inflamable en el aparato para evitar el riesgo de incendio o de descargas eléctricas.

Advertencia

- Este aparato pueden usarlo niños a partir de 8 años, personas con capacidad física, psíquica o sensorial reducida y personas sin los conocimientos y la experiencia necesarios siempre que lo hagan bajo supervisión o hayan recibido instrucciones sobre cómo utilizar el aparato de forma segura y conozcan los riesgos que conlleva su uso.
- Mantenga el producto alejado de los niños de 3 años a menos que se les supervise continuamente.
- No permita que los niños jueguen con el aparato.
- Los niños no deben llevar a cabo la limpieza ni el mantenimiento del producto sin supervisión.
- No bloquee la entrada y salida de aire con ningún objeto.
- No introduzca dedos, palos u otros objetos en el aparato para evitar descargas eléctricas, lesiones físicas o incendios.
- No utilice el aparato cerca de aparatos de gas ni chimeneas.
- No pulverice materiales inflamables, como insecticidas o fragancias alrededor del aparato.
- No utilice el aparato si muestra signos visibles de daños en el propio dispositivo, el enchufe o el cable de alimentación.
- No utilice el aparato si se ha caído.
- Si el cable de alimentación está dañado, debe ser sustituido por Philips o por un centro de servicio autorizado por Philips u otro personal cualificado con el fin de evitar situaciones de peligro.
- **ADVERTENCIA:** Mantenga las pilas nuevas y usadas fuera del alcance de los niños. Su ingesta puede provocar quemaduras

químicas, perforación de tejidos blandos y la muerte. Pueden producirse quemaduras graves en las primeras 2 horas tras la ingesta. Si cree que es posible que se haya ingerido una pila o que se haya introducido en cualquier parte del cuerpo, busque atención médica inmediata.

- **ADVERTENCIA:** Deseche las pilas usadas de inmediato y de forma segura.

Precaución

- El dispositivo no debe colocarse justo debajo de una toma de corriente.
- Coloque y utilice siempre el aparato sobre una superficie seca, estable y horizontal.
- No utilice el aparato en entornos con mucha humedad como baños, aseos, cocinas, piscinas o cualquier entorno exterior.
- No se siente ni se ponga de pie sobre el aparato. No golpee el aparato. No coloque nada sobre el aparato.
- Desenchufe siempre el aparato cuando desee moverlo, limpiarlo, sustituir el filtro o realizar otras tareas de mantenimiento. Tras el montaje, no retire las protecciones durante el uso o la limpieza.
- El aparato está diseñado únicamente para su uso doméstico en condiciones de funcionamiento normales.
- Use este mando a distancia únicamente con el tipo de pila desechable especificado en el manual de usuario.
- No cargue pilas no recargables.
- Mantenga el producto y las baterías alejados del fuego, y no los exponga a la luz solar directa ni a temperaturas elevadas.
- Si el producto se calienta de forma anormal, huele mal o cambia de color, deje de usarlo y contacte con Philips.
- No coloque el mando a distancia ni sus pilas en hornos microondas ni sobre placas de inducción.
- No modifique, perfore, dañe ni desmonte el mando a distancia ni las pilas para evitar que se sobrecalienten o emitan sustancias tóxicas o peligrosas. No genere un cortocircuito, sobrecargue ni cargue de forma inversa las baterías.

- En caso de daños o fugas en las pilas, evite el contacto con la piel o los ojos. Si esto ocurre, enjuague la zona con agua de forma inmediata y consulte con su médico.
- Al manipular pilas, asegúrese de sus manos, el mando a distancia y las pilas están secos.
- Inserte 2 pilas alcalinas de tipo LR03-AAA-1.5V con los polos + y - orientados en la dirección indicada en el soporte o compartimento de las pilas.
- No mezcle pilas de distintos tipos y marcas, ni mezcle pilas nuevas y pilas usadas. Tampoco use pilas con distintos códigos de fecha.
- Retire las pilas del mando a distancia si no lo va a utilizar durante algún tiempo.
- Para evitar que se produzcan de forma accidental cortocircuitos en las pilas tras su extracción, no permita que los terminales de las mismas entren en contacto con objetos metálicos (por ejemplo, monedas, horquillas o anillos). No envuelva las pilas en papel de aluminio. Recubra con cinta aislante los terminales de las pilas o ponga estas en una bolsa de plástico antes de desecharlas.
- No deje pilas desechables gastadas dentro del mando a distancia.
- El producto no incluye aceites esenciales. Compre y utilice los aceites esenciales si es necesario.
- Asegúrese de que el producto está desconectado de la alimentación antes de verter aceites esenciales en la caja de aroma.
- No utilice otras sustancias que no sean aceites esenciales.
- Lea y siga las instrucciones de seguridad y uso del aceite esencial antes de usarlo.
- Consulte la información sobre los ingredientes del aceite esencial para no utilizarlo si tiene alergia a alguno de ellos.
- Consulte y siga las recomendaciones de su médico antes de usar aceites esenciales cerca de bebés, mujeres embarazadas o en periodo de lactancia o si sufre afecciones respiratorias.
- Si siente cualquier malestar, irritación o molestia al usar el aceite esencial, deje de usarlo.

Campos electromagnéticos (CEM)

Este aparato cumple los estándares y normativas aplicables sobre exposición a campos electromagnéticos.

Reciclaje

Este símbolo significa que este producto no debe desecharse con la basura normal del hogar (2012/19/UE).



Este símbolo significa que el producto contiene pilas desechables que no se pueden desechar con la basura normal del hogar (2006/66/CE).



Siga la normativa de su país con respecto a la recogida selectiva de pilas o baterías y de productos eléctricos y electrónicos. El correcto desecho de los productos ayuda a evitar consecuencias negativas para el medioambiente y la salud humana.



Eliminación de las pilas desechables

El mando a distancia es el único que contiene pilas desechables.

Para quitar las pilas desechables, consulte las instrucciones para colocarlas o extraerlas del manual de usuario.

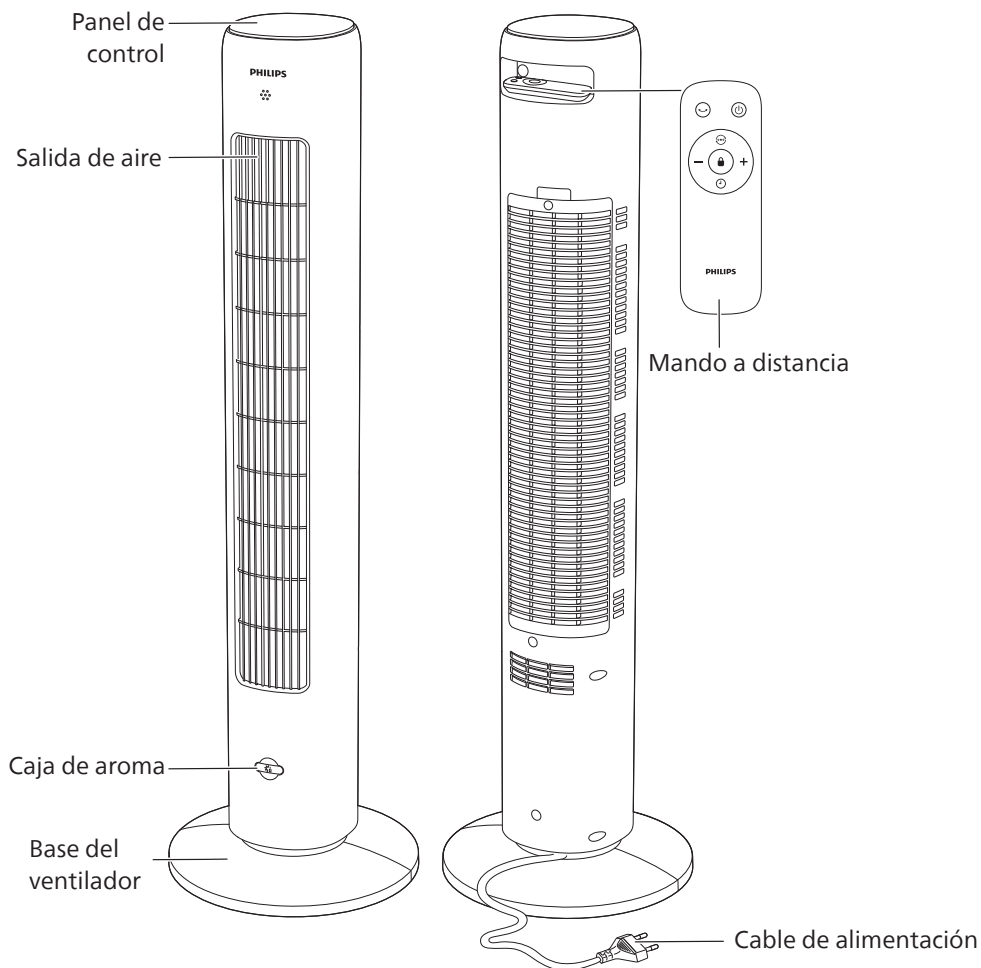
Extraiga siempre las pilas desechables descargadas del producto. Tome las medidas de seguridad necesarias al desecharlas.

2 Su ventilador de torre

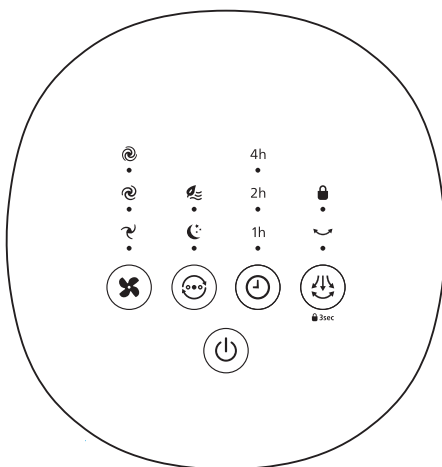
Le felicitamos por su compra y le damos la bienvenida a Philips.

Para poder beneficiarse por completo de la asistencia que ofrece Philips, registre el producto en www.philips.com/welcome.

Descripción del producto



Descripción de los controles



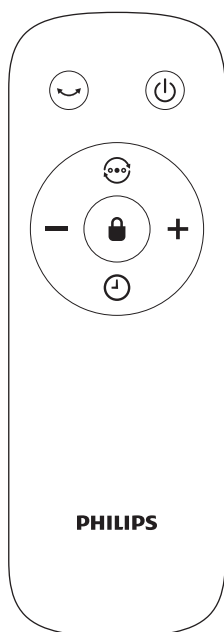
Botones de control

	Botón de velocidad del ventilador		Botón de conmutador de modo
	Botón del temporizador		Botón de rotación
	Botón de encendido/apagado		

Panel de visualización

	Velocidad del ventilador 1		Velocidad del ventilador 2
	Velocidad del ventilador 3		Modo de sueño silencioso
	Modo de viento natural		Temporizador de 1 hora
	Temporizador de 2 horas		Temporizador de 4 horas
	Indicador de rotación		Bloqueo infantil

Descripción general del mando a distancia



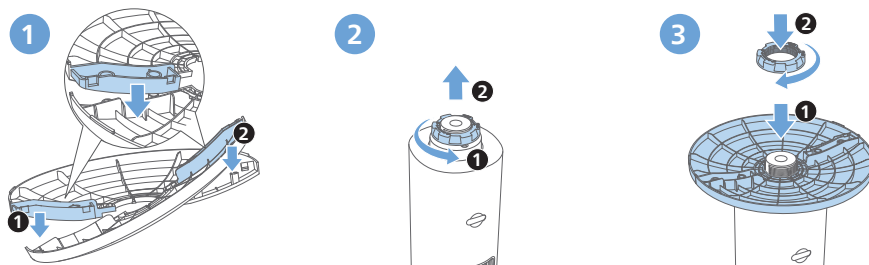
	Botón de rotación		Botón de encendido/apagado
	Botón de conmutador de modo		Botón del temporizador
	Botón de bloqueo infantil		Botón de selección de velocidad del ventilador

3 Introducción

Instalación de la base del ventilador

Retire todos los materiales de embalaje antes de utilizar el producto por primera vez.

Nota: Asegúrese de que el ventilador está desenchufado de la toma de corriente eléctrica antes de instalar la base.



- 1 Sujete ambas mitades de la base en posición cruzada y fije firmemente las clavijas en los orificios.
- 2 Invierta con cuidado el ventilador de torre. Retire la tuerca de plástico situada en la parte inferior del ventilador de torre desenroscándola.
- 3 Encaje la base en el ventilador de torre. Vuelva a enroscar firmemente la tuerca de plástico.
- 4 Coloque el ventilador de torre en su orientación correcta.

Uso del mando a distancia por primera vez

Precaución:

- Riesgo de daños en el producto. Quite la pila del mando a distancia si este no se va a usar durante un periodo largo de tiempo.
- Las pilas contienen sustancias químicas, por lo que debe deshacerse de ellas correctamente.

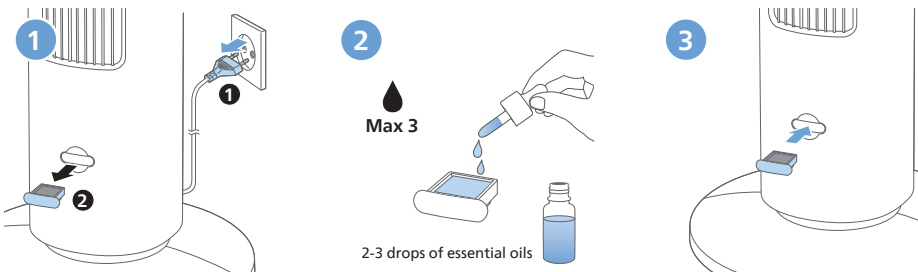


- 1 Abra el compartimento de las pilas.
- 2 Inserte 2 pilas alcalinas tipo LR03-AAA-1.5V con la polaridad (+/-) correcta, tal y como se indica.
- 3 Cierre el compartimento de las pilas.

Uso de la función de aroma

Notas:


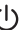
- El producto no incluye aceites esenciales. Compre y utilice los aceites esenciales si es necesario.
- Lea detenidamente el manual de usuario de los aceites esenciales antes de utilizar la función de aroma.
- Asegúrese de que el producto está desconectado de la alimentación antes de verter aceites esenciales en la caja de aroma.
- No utilice otras sustancias que no sean aceites esenciales.
- Lea y siga las instrucciones de seguridad y uso del aceite esencial antes de usarlo.
- Consulte la información sobre los ingredientes del aceite esencial para no utilizarlo si tiene alergia a alguno de ellos.
- Consulte y siga las recomendaciones de su médico antes de usar aceites esenciales cerca de bebés, mujeres embarazadas o en periodo de lactancia o si sufre afecciones respiratorias.
- Si siente cualquier malestar, irritación o molestia al usar el aceite esencial, deje de usarlo.
- No utilice la función de aroma en presencia de bebés, embarazadas ni mujeres en periodo de lactancia.



- 1 Saque la caja de aroma del aparato.
- 2 Añada 2 o 3 gotas de aceites esenciales a la almohadilla aromática suministrada.
- 3 Vuelva a colocar la caja de aroma en el aparato.

4 Uso del ventilador de torre

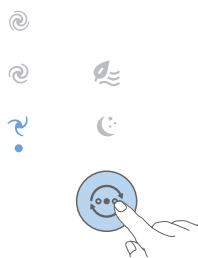
Encendido y apagado

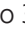



- 1 Introduzca la clavija en la toma de corriente.
- 2 Toque el botón  del aparato o del mando a distancia para encender el ventilador de torre. El aparato emite un pitido.
- 3 Vuelva a tocar el botón  para apagar el ventilador de torre.

Precaución:



- Cuando el ventilador de torre funcione continuamente durante 15 horas, se apagará automáticamente por seguridad.

Modo normal: Cambio manual de la velocidad del ventilador




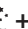

Puede elegir la velocidad del ventilador 1 , 2  o 3  tocando el botón  del aparato o pulsando manualmente el botón **+/-** del mando a distancia.





Cambio de modo

- Toque el botón  para cambiar entre el modo de viento natural (), el modo de sueño silencioso () y la velocidad manual del ventilador.




Modo de viento natural (): aumenta o reduce la velocidad del ventilador para imitar el movimiento natural del aire y genera la sensación refrescante de una brisa al aire libre a la habitación.

El modo silencioso ( + ): disfrute de un sueño tranquilo y fresco con el modo de sueño silencioso. Este modo reduce gradualmente la velocidad del ventilador al ajuste más bajo durante 30 minutos, lo que le ayuda a dormirse de forma natural y a ahorrar energía.

En este modo, también puede seleccionar la velocidad del ventilador 1 , 2  o 3  tocando el botón  según sus preferencias.

Uso de la función de temporizador

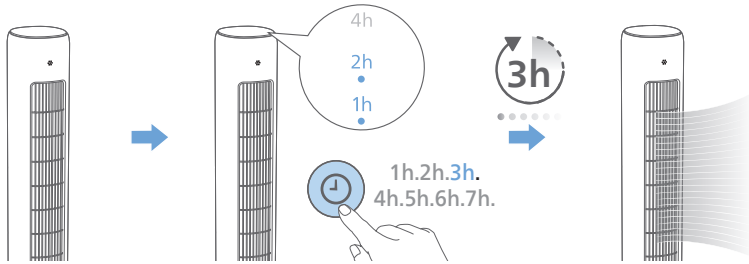
Con el ventilador de torre encendido o apagado, toque el botón  varias veces para establecer un temporizador de 1 a 7 horas. Cuando finalice el temporizador, el ventilador de torre se apagará o encenderá automáticamente.

1 hora			2 horas			3 horas			4 horas			5 horas			6 horas			7 horas		
1h	2h	4h	1h	2h	4h	1h	2h	4h	1h	2h	4h	1h	2h	4h	1h	2h	4h	1h	2h	4h
●	○	○	○	●	○	●	●	○	○	○	●	●	○	●	○	●	●	●	●	●

Una vez finalizado el temporizador establecido:

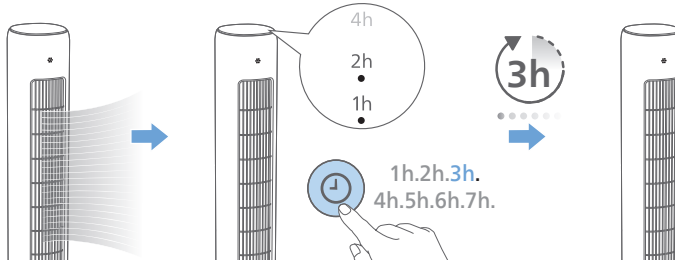
Si el ventilador de torre está apagado

- El ventilador de torre se encenderá automáticamente.





Si el ventilador de torre está encendido

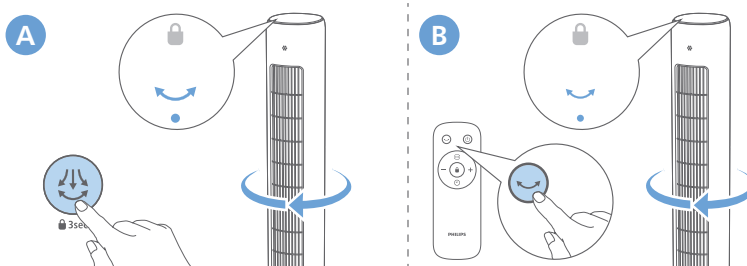
- El ventilador de torre se apagará automáticamente.



Rotación


Toque el botón  del aparato o pulse el botón  del mando a distancia para activar la función de rotación del ventilador de torre.

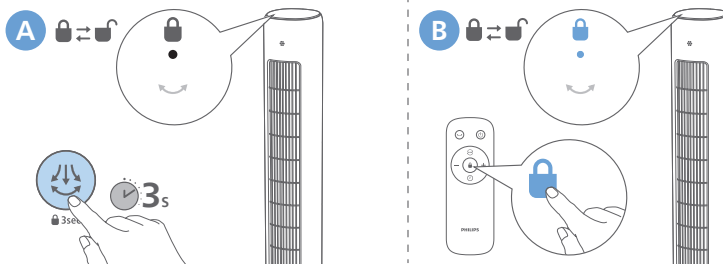
- ↳ El piloto indicador  se enciende.



Configuración del bloqueo infantil

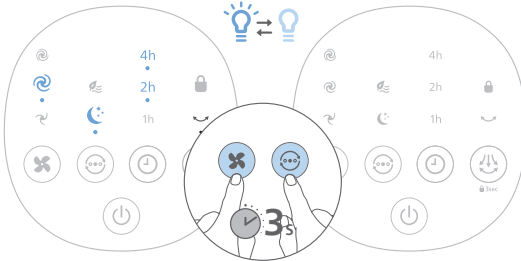
Mantenga pulsado el botón  del aparato durante 3 segundos o pulse el botón  del mando a distancia para activar el bloqueo infantil.

- ↳ El piloto indicador  se ilumina.
- ↳ Todos los demás botones no responderán, excepto el de encendido.



Uso de la función de encendido/apagado del piloto

Puede mantener pulsados los botones  y  durante 3 segundos para encender o apagar la luz del panel de visualización.



5 Limpieza y mantenimiento

Nota:

- Desenchufe siempre el aparato antes de limpiarlo.
- No sumerja nunca el aparato en agua u otros líquidos.
- Nunca utilice productos de limpieza abrasivos, agresivos o inflamables, como lejía o alcohol, para limpiar cualquier parte del aparato.

Limpie regularmente el exterior del ventilador de torre para evitar la acumulación de polvo.

- Utilice un paño suave y seco para limpiar el exterior del ventilador de torre y la salida de aire.

6 Almacenamiento

- 1 Apague y desconecte el aparato de la toma de corriente.
- 2 Limpie el aparato.
- 3 Guarde el aparato en un lugar fresco y seco.
- 4 Lávese siempre bien las manos después de la limpieza.

7 Solución de problemas

Este capítulo resume los problemas más comunes que podría encontrarse con el aparato. Si no puede resolver el problema con la información que aparece a continuación, póngase en contacto con el Servicio de Atención al Cliente en su país.

Problema	Posible solución
El ventilador de torre no se enciende ni se apaga.	<ul style="list-style-type: none">• Si el aparato no se enciende, compruebe que el adaptador de corriente está enchufado correctamente o pruebe con otra toma de corriente.• Si el aparato no se puede apagar ni cambiar de modo, compruebe si el bloqueo infantil está activado. Mientras el bloqueo infantil esté activado, el aparato no responderá al panel de control ni al mando a distancia. Puede tocar el botón de rotación durante 3 segundos en el panel de control o el botón de bloqueo en el mando a distancia.• Si el aparato sigue sin funcionar, contacte con el Servicio de Atención al Cliente en su país.
El mando a distancia no funciona correctamente.	<ul style="list-style-type: none">• Si el aparato no responde al mando a distancia, compruebe si el bloqueo infantil está activado.• Compruebe si las pilas están correctamente instaladas en el mando a distancia o sustitúyalas por pilas nuevas.• Asegúrese de que el mando a distancia apunta hacia el receptor de señal del aparato y retire los objetos que puedan bloquear las señales.
Mi ventilador de torre no produce suficiente aire o el torrente es muy débil.	<ul style="list-style-type: none">• Asegúrese de que el aparato está ajustado a la velocidad máxima del ventilador para que produzca la máxima circulación de aire. Deje que el aparato haga circular completamente el aire por toda la habitación; esto puede tardar unos minutos.• Asegúrese de que todas las rejillas de entrada y salida de aire no estén obstruidas.

Problema	Posible solución
El ventilador de torre produce un olor extraño o a quemado.	<ul style="list-style-type: none"> • Las primeras veces que use el aparato puede oler a plástico. Esto es normal en un aparato nuevo. Sin embargo, si el aparato produce un olor a quemado, apáguelo y desenchúfelo inmediatamente y contacte con el Servicio de Atención al Cliente en su país.
El ventilador de torre hace demasiado ruido.	<ul style="list-style-type: none"> • Cuanto más alta sea la posición de velocidad del ventilador del aparato, más ruido emitirá. Reduzca la velocidad del ventilador para atenuar el ruido. • Si el sonido es anormal, póngase en contacto con el servicio de atención del cliente de su país. • Si cae algo en la salida de aire, esto también puede provocar un ruido anormal. En ese caso, apague el aparato inmediatamente y saque los objetos que hayan entrado en él.
El aparato hace mucho ruido en el modo de sueño silencioso.	<ul style="list-style-type: none"> • Para optimizar el rendimiento de la ventilación en el modo de sueño silencioso, el ventilador de torre funciona a una velocidad más alta durante los primeros 30 minutos y va reduciéndola gradualmente. El ruido se atenuará en consecuencia. También puede elegir la velocidad más baja del ventilador para obtener un flujo de aire constante y menos ruido.
La base de mi ventilador de torre se tambalea o vibra.	<ul style="list-style-type: none"> • Compruebe si el aparato está colocado sobre un suelo o superficie planos. • Compruebe si hay algún objeto extraño bajo del aparato. • Compruebe si la base del aparato está bien montada (consulte el capítulo "Instalación de la base del ventilador").

8 Garantía y asistencia

Versuni ofrece una garantía de dos años tras la compra de este producto. Esta garantía no es válida si un defecto se debe a un uso incorrecto o a un mantenimiento deficiente. Nuestra garantía no afecta a sus derechos bajo la ley como consumidor. Para obtener más información o invocar la garantía, visite nuestro sitio web www.philips.com/support.

Información para identificar el CX5535 al que se refiere la información			
Descripción	Símbolo	Valor	Unidad
Flujo máximo del ventilador	F	37,3	m ³ /min
Potencia de salida del ventilador	P	38,7	W
Valor del servicio	SV	1.0	(m ³ /min)/W
Consumo en modo de espera	P _{SB}	0,2	W
Nivel de potencia acústica del ventilador	L _{WA}	60	dB(A)
Velocidad máxima del aire	C	4,1	metros/s
Estándar de medición para el valor de servicio	IEC60879:2019		
Datos de contacto para obtener más información	DAP B.V. Tussendiepen 4 a, 9206AD Drachten, Países Bajos		



Philips y el emblema de escudo de Philips son marcas registradas de Koninklijke Philips N.V. y se utilizan bajo licencia.

Este producto se ha fabricado y se vende bajo la responsabilidad de Versuni Holding B.V., y Versuni Holding B.V. es el garante en relación con este producto.

2023 © Versuni Holding B.V.

CX5535_00_user manual_v1.0 (28/11/2023)

