

PHILIPS

Tower-Ventilator

5000er Serie

CX5535



Bedienungsanleitung

Inhalt

1	Wichtige Hinweise	1
	Sicherheit	1
	Elektromagnetische Felder (EMF)	4
	Recycling	4
2	Ihr Tower-Ventilator	6
	Produktübersicht	6
	Übersicht über die Bedienelemente	7
	Übersicht zur Fernbedienung	8
3	Erste Schritte	8
	Installieren der Ventilatorbasis	8
	Erstmalige Verwendung der Fernbedienung	9
	Verwenden der Aromafunktion	10
4	Verwenden des Tower-Ventilators	11
	Ein- und Ausschalten	11
	Normalmodus: Manuelles Ändern der Lüftergeschwindigkeit	11
	Wechseln des Modus	12
	Verwenden der Timerfunktion	12
	Rotation	13
	Einstellen der Kindersicherung	14
	Nutzen der Funktion "Licht an/aus"	14
5	Reinigung und Wartung	15
6	Aufbewahrung	15
7	Fehlerbehebung	15
8	Garantie und Support	17

1 Wichtige Hinweise

Sicherheit

Lesen Sie dieses Benutzerhandbuch vor dem Gebrauch des Geräts aufmerksam durch, und bewahren Sie sie für eine spätere Verwendung auf.

Achtung!

- Achten Sie darauf, dass keine Flüssigkeiten oder entzündbare Reinigungsmittel in das Gerät gelangen, um das Risiko eines Stromschlags und/oder Brandgefahr zu vermeiden.

Achtung

- Dieses Gerät kann von Kindern ab 8 Jahren und Personen mit verringerten physischen, sensorischen oder psychischen Fähigkeiten oder Mangel an Erfahrung und Kenntnis verwendet werden, wenn sie bei der Verwendung beaufsichtigt werden oder Anweisungen zum sicheren Gebrauch des Geräts erhalten und die Gefahren verstanden haben.
- Kinder unter 3 Jahren sollten vom Gerät ferngehalten werden, wenn sie nicht ständig beaufsichtigt werden.
- Kinder dürfen nicht mit dem Gerät spielen.
- Die Reinigung und Wartung darf nicht von Kindern ohne Aufsicht durchgeführt werden.
- Achten Sie darauf, dass Luftein- und -auslass nicht verdeckt werden. Legen Sie deshalb keine Gegenstände auf den Luftaus- oder vor den Lufteinlass.
- Stecken Sie keine Finger, Stäbe oder andere Gegenstände in das Gerät, um Stromschläge, Verletzungen oder Brand zu vermeiden.
- Verwenden Sie das Gerät nicht in der Nähe von gasbetriebenen Vorrichtungen oder offenen Kaminen.
- Sprühen Sie keine brennbaren Materialien wie zum Beispiel Insektengifte oder Duftstoffe um das Gerät.
- Verwenden Sie das Gerät nicht, wenn sichtbare Anzeichen von Schäden am Gerät, am Stecker oder am Netzkabel erkennbar sind.

- Verwenden Sie dieses Gerät nicht, wenn es fallen gelassen wurde.
- Ist das Netzkabel defekt, darf es nur von einem Philips Service-Center, einer von Philips autorisierten Werkstatt oder einer ähnlich qualifizierten Person durch ein Original-Ersatzkabel ausgetauscht werden, um Gefährdungen zu vermeiden.
- **WARNUNG:** Bewahren Sie neue und gebrauchte Batterien außerhalb der Reichweite von Kindern auf. Ein Verschlucken der Batterien kann zu Verätzungen, Perforation von Weichgewebe und Tod führen. Innerhalb von 2 Stunden nach dem Verschlucken der Batterien können schwere Verätzungen auftreten. Wenn Sie denken, dass eine Batterie verschluckt oder in Körperöffnungen gesteckt wurde, suchen Sie umgehend einen Arzt auf.
- **WARNUNG:** Entsorgen Sie gebrauchte Batterien sofort und vorschriftsgemäß.

Vorsicht

- Das Gerät darf sich nicht direkt unter einer Steckdose befinden.
- Verwenden Sie das Gerät immer auf einer trockenen, stabilen und waagerechten Fläche.
- Verwenden Sie das Gerät nicht in Umgebungen mit hoher Luftfeuchtigkeit, wie z. B. im Bad, in der Toilette, in der Küche, im Schwimmbad oder in Außenbereichen.
- Setzen oder stellen Sie sich nicht auf das Gerät. Stoßen Sie nicht gegen das Gerät. Stellen Sie keine Gegenstände auf das Gerät.
- Ziehen Sie stets den Netzstecker aus der Steckdose, wenn Sie das Gerät verschieben, reinigen, den Filter auswechseln oder andere Wartungsarbeiten an dem Gerät durchführen möchten. Entfernen Sie nach dem Zusammenbauen nicht die Schutzvorrichtungen während der Nutzung oder Reinigung.
- Das Gerät ist ausschließlich für den Hausgebrauch bei normalen Betriebsbedingungen vorgesehen.
- Nutzen Sie diese Fernbedienung nur mit dem im Benutzerhandbuch angegebenen Batterietyp.
- Laden Sie nicht-aufladbare Batterien nicht wieder auf.

- Halten Sie das Produkt und die Akkus von Feuer fern und setzen Sie sie nicht direktem Sonnenlicht oder hohen Temperaturen aus.
- Wenn das Produkt ungewöhnlich heiß wird, seltsam riecht oder sich die Farbe ändert, verwenden Sie das Produkt nicht mehr, und kontaktieren Sie Philips.
- Legen Sie die Fernbedienung und Batterien nicht in die Mikrowelle oder auf Induktionsherde.
- Modifizieren, durchstechen, beschädigen oder zerlegen Sie die Fernbedienung oder die Batterie nicht, um zu verhindern, dass sich die Batterie erhitzt oder giftige oder gefährliche Substanzen freisetzt. Schließen Sie Akkus nicht kurz, überladen Sie sie nicht und verpolen Sie sie nicht.
- Wenn die Batterien beschädigt oder undicht sind, vermeiden Sie Kontakt mit der Haut oder den Augen. In diesem Fall sofort gründlich mit Wasser ausspülen und ärztliche Hilfe hinzuziehen.
- Achten Sie beim Umgang mit Batterien darauf, dass Ihre Hände, die Fernbedienung und die Batterien trocken sind.
- Legen Sie 2 Alkali-Batterien Typ LR03-AAA-1,5V ein. Die Pole + und - müssen in die im Batteriefach oder in der Halterung angegebene Richtung zeigen.
- Mischen Sie keine verschiedenen Marken und Batterietypen, keine neuen und gebrauchten Batterien und verwenden Sie keine Batterien mit unterschiedlichen Datumscodes.
- Nehmen Sie bei längerem Nichtgebrauch die Batterien aus der Fernbedienung.
- Um einen versehentlichen Kurzschluss des Akkus nach dem Entfernen zu vermeiden, dürfen die Pole nicht mit Metallgegenständen (z. B. Münzen, Haarnadeln, Ringen) in Berührung kommen. Wickeln Sie die Batterien nicht in Aluminiumfolie ein. Kleben Sie die Batterieklemmen mit Klebeband ab, oder legen Sie die Batterien in einen Plastikbeutel, bevor Sie sie entsorgen.
- Lassen Sie keine leeren Einwegbatterien in der Fernbedienung.

- Die ätherischen Öle sind nicht im Lieferumfang des Produkts enthalten. Kaufen und verwenden Sie bei Bedarf ätherische Öle.
- Stellen Sie sicher, dass das Gerät von der Stromversorgung getrennt ist, bevor Sie ätherische Öle in die Aromabox geben.
- Verwenden Sie außer ätherischen Ölen keine anderen Substanzen.
- Lesen und befolgen Sie die Sicherheits- und Gebrauchshinweise für ätherische Öle vor der Verwendung sorgfältig.
- Prüfen Sie die Angaben zu den Inhaltsstoffen der ätherischen Öle im Hinblick zu Ihren bekannten Allergien und verwenden Sie diese, falls erforderlich, nicht.
- Konsultieren Sie einen Arzt oder befolgen Sie ärztlichen Rat, bevor Sie die ätherischen Öle für Säuglinge, Schwangere oder Frauen in der Stillzeit oder bei Atembeschwerden verwenden.
- Wenn Sie sich während der Verwendung des ätherischen Öls unwohl oder gereizt fühlen, verwenden Sie es nicht mehr.

Elektromagnetische Felder (EMF)

Dieses Gerät erfüllt die entsprechenden Normen und Vorschriften bezüglich Gefährdung durch elektromagnetischen Felder.

Recycling

- Dieses Symbol bedeutet, dass Elektrogeräte und Akkus/Batterien nicht mit dem normalen Hausmüll entsorgt werden dürfen.
 - Beachten Sie die örtlichen Vorschriften zur getrennten Entsorgung von Elektrogeräten und Akkus/Batterien.
- 1 Altgeräte/Altakkus/Batterien können kostenlos an geeigneten Rücknahmestellen abgegeben werden.
 - 2 Diese werden dort fachgerecht gesammelt oder zur Wiederverwendung vorbereitet. Altgeräte/Altakkus/Batterien können Schadstoffe enthalten, die der Umwelt und der menschlichen Gesundheit schaden können. Enthaltene Rohstoffe können durch ihre Wiederverwertung einen Beitrag zum Umweltschutz leisten. Sofern die Batterie Blei (Pb), Cadmium (Cd) oder Quecksilber (Hg) enthält, ist die Batterie entsprechend gekennzeichnet.
 - 3 Die Löschung personenbezogener Daten auf den zu entsorgenden Altgeräten muss vom Endnutzer eigenverantwortlich vorgenommen werden.



- 4 Hinweise für Verbraucher in Deutschland: Die in Punkt 1 genannte Rückgabe ist gesetzlich vorgeschrieben. Altgeräte mit Altbatterien und/oder Altakkus und Lampen, die nicht vom Altgerät umschlossen sind, sind vor der Abgabe an einer Rücknahmestelle von diesen zu trennen. Dies gilt nicht, falls die Altgeräte für eine Wiederverwendung noch geeignet (d.h. funktionstüchtig) sind und von den anderen Altgeräten getrennt werden. Sammel- und Rücknahmestellen in DE: <https://www.stiftung-ear.de/>; für Batterien auch Rückgabe im Handel möglich. Informationen über Sammel- und Recyclingquoten: <https://www.bmu.de>

Rücknahme von Altgeräten

Rücknahmepflichtig sind Geschäfte mit einer Verkaufsfläche von mindestens 400 m² für Elektro- und Elektronikgeräte sowie diejenigen Lebensmittelgeschäfte mit einer Gesamtverkaufsfläche von mindestens 800 m², die mehrmals pro Jahr oder dauerhaft Elektro- und Elektronikgeräte anbieten und auf dem Markt bereitstellen.

Diese Händler müssen:

- beim Verkauf eines neuen Elektrogeräts ein Altgerät der gleichen Art kostenfrei zurücknehmen (1:1-Rücknahme); auch bei Lieferungen nach Hause.
- bis zu drei kleine Altgeräte (keine äußere Abmessung größer als 25 cm) kostenfrei im Verkaufsgeschäft oder in unmittelbarer Nähe zurücknehmen, ohne Neukaufverpflichtung.

Rücknahmepflichten gelten auch für den Versandhandel, wobei die Pflicht zur 1:1-Rücknahme im privaten Haushalt nur für Wärmeüberträger (Kühl-/Gefriergeräte, Klimageräte u.a.), Bildschirmgeräte und Großgeräte gilt; für die 1:1-Rücknahme von Lampen, Kleingeräten und kleinen ITK-Geräten sowie die 0:1-Rücknahme müssen Versandhändler Rückgabemöglichkeiten in zumutbarer Entfernung zum Endverbraucher bereitstellen.

Die Versuni Germany GmbH ist Mitglied des Rücknahmesystems "take-e-back". Mehr Information unter: www.take-e-back.de. So Verbraucher über Versuni Netherlands B.V. ein Produkt erworben haben, können sie ebenso die Möglichkeiten des Systems nutzen.

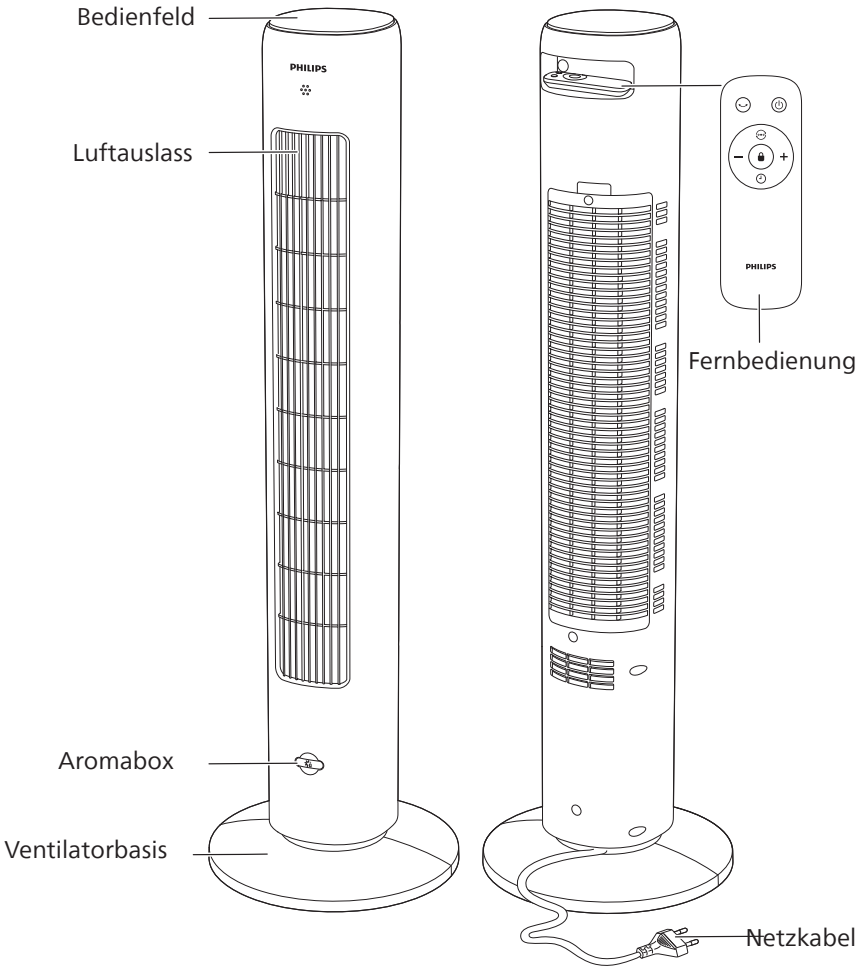
Rückgabemöglichkeiten für Verbraucher in Österreich

Die Versuni Germany GmbH und die Versuni Netherlands B.V. sind Mitglied beim Sammel- und Verwertungssystem des UFH. Sammelstellen und Öffnungszeiten siehe <https://ufh.at/>. So Verbraucher das Produkt andernorts erworben haben, haben sie gemäß §5 EAG Anspruch auf eine 1:1-Rücknahme. Für Haushalts- und Gewerbeverpackungen sind die Versuni Germany GmbH und die Versuni Netherlands B.V. Mitglied beim Sammel- und Verwertungssystem RecycleMe GmbH.

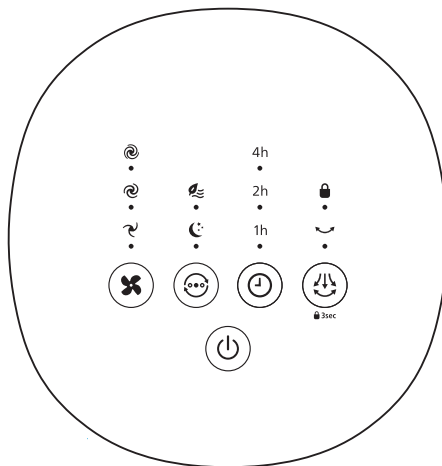
2 Ihr Tower-Ventilator

Herzlichen Glückwunsch zu Ihrem Kauf und willkommen bei Philips!
Um das Kundendienstangebot von Philips vollständig nutzen zu können, sollten Sie Ihr Produkt hier registrieren: www.philips.com/welcome.

Produktübersicht



Übersicht über die Bedienelemente



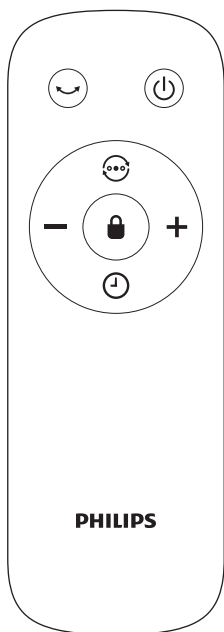
Bedientasten






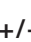
	Lüftergeschwindigkeitstaste		Moduswahlschalter
	Timer-Taste		Rotationstaste
	Ein-/Ausschalter		

Display

	Lüftergeschwindigkeit 1		Lüftergeschwindigkeit 2
	Lüftergeschwindigkeit 3		Leiser Schlafmodus
	Modus "Natürlicher Wind"	1h	Timer für 1 Stunde
2h	Timer für 2 Stunden	4h	Timer für 4 Stunden
	Rotationsanzeige		CHILD LOCK (Kindersicherung)

Übersicht zur Fernbedienung



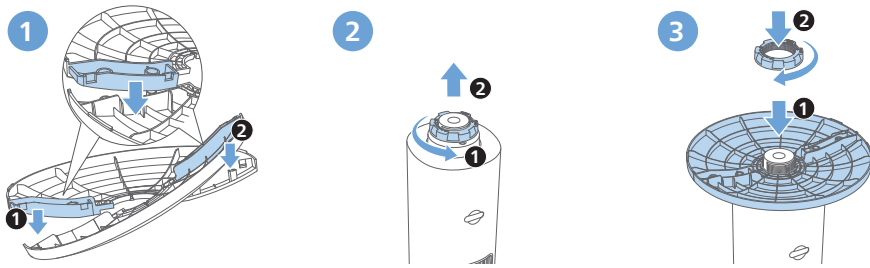
	Rotationstaste		Ein-/Aus-Schalter
	Moduswahlschalter		Timer-Taste
	Kindersicherungstaste		Auswahltaste für die Lüftergeschwindigkeit

3 Erste Schritte

Installieren der Ventilatorbasis

Entfernen Sie die gesamte Verpackung, bevor Sie das Gerät verwenden.

Hinweis: Vergewissern Sie sich vor dem Installieren der Basis, dass der Netzstecker des Ventilators aus der Steckdose gezogen ist.



- 1 Positionieren Sie die zwei Basishälften kreuzförmig und arretieren Sie sie, indem Sie die Stifte sicher in die Löcher stecken.
- 2 Drehen Sie den Tower-Ventilator vorsichtig um. Entfernen Sie die Kunststoffmutter an der Unterseite des Tower-Ventilators, indem Sie sie abschrauben.
- 3 Setzen Sie die Basis auf den Tower-Ventilator. Ziehen Sie die Kunststoffmutter wieder fest.
- 4 Stellen Sie den Tower-Ventilator mit der Basis nach unten auf.

Erstmalige Verwendung der Fernbedienung

Achtung:

- Möglicher Produktschaden! Entnehmen Sie die Batterie, wenn die Fernbedienung längere Zeit nicht verwendet wird.
- Batterie enthält chemische Substanzen und müssen daher ordnungsgemäß entsorgt werden.

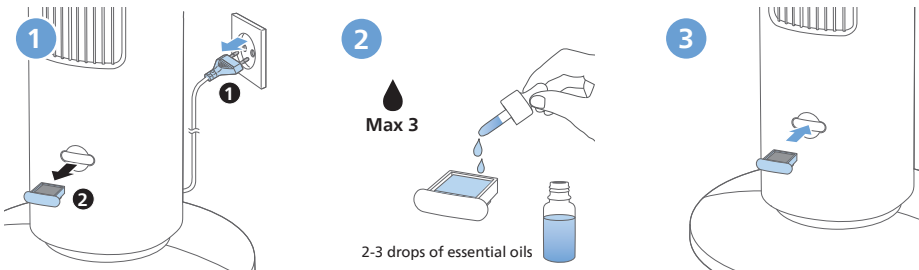


- 1 Öffnen Sie das Akkufach.
- 2 Setzen Sie 2 Alkali-Batterien Typ LR03-AAA-1,5 V mit der korrekten Polarität (+/-) wie angegeben ein.
- 3 Schließen Sie das Batteriefach.

Verwenden der Aromafunktion

Hinweise:



- Die ätherischen Öle sind nicht im Lieferumfang des Produkts enthalten. Kaufen und verwenden Sie bei Bedarf ätherische Öle.
- Lesen Sie die Bedienungsanleitung für ätherische Öle sorgfältig durch, bevor Sie die Aromafunktion verwenden.
- Stellen Sie sicher, dass das Gerät von der Stromversorgung getrennt ist, bevor Sie ätherische Öle in die Aromabox geben.
- Verwenden Sie außer ätherischen Ölen keine anderen Substanzen.
- Lesen und befolgen Sie die Sicherheits- und Gebrauchshinweise für ätherische Öle vor der Verwendung sorgfältig.
- Prüfen Sie die Angaben zu den Inhaltsstoffen der ätherischen Öle im Hinblick zu Ihren bekannten Allergien und verwenden Sie diese, falls erforderlich, nicht.
- Konsultieren Sie einen Arzt oder befolgen Sie ärztlichen Rat, bevor Sie die ätherischen Öle für Säuglinge, Schwangere oder Frauen in der Stillzeit oder bei Atembeschwerden verwenden.
- Wenn Sie sich während der Verwendung des ätherischen Öls unwohl oder gereizt fühlen, verwenden Sie es nicht mehr.
- Verwenden Sie die Aromafunktion nicht in der Gegenwart von Säuglingen, schwangeren Frauen oder Frauen in der Stillzeit.



- 1 Ziehen Sie die Aromabox aus dem Gerät.
- 2 Geben Sie 2–3 Tropfen ätherischer Öle auf das im Lieferumfang enthaltene Aromapad.
- 3 Setzen Sie die Aromabox wieder in das Gerät ein.

4 Verwenden des Tower-Ventilators

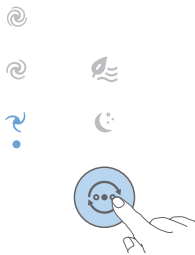
Ein- und Ausschalten





- 1 Stecken Sie den Stecker in die Steckdose.
- 2 Berühren Sie die Taste  am Gerät oder auf der Fernbedienung, um den Tower-Ventilator einzuschalten. Das Gerät piept.
- 3 Berühren Sie die Taste  erneut, um den Tower-Ventilator auszuschalten.

Achtung:



- Nach 15 Stunden ununterbrochener Betriebszeit wird der Tower-Ventilator aus Sicherheitsgründen automatisch heruntergefahren.

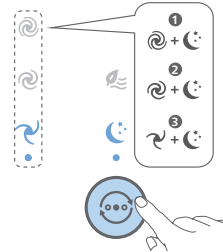
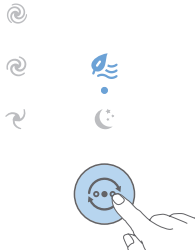
Normalmodus: Manuelles Ändern der Lüftergeschwindigkeit






Sie können die Lüftergeschwindigkeit 1 , die Lüftergeschwindigkeit 2  oder die Lüftergeschwindigkeit 3  auswählen, indem Sie die Taste  am Gerät berühren oder die Taste **+/-** auf der Fernbedienung drücken.





Wechseln des Modus

- Berühren Sie die Taste , um zwischen den Modi Natürlicher Wind () , Leiser Schlaf () und manueller Lüftergeschwindigkeit zu wechseln.




Modus "Natürlicher Wind" (): Die Lüftergeschwindigkeit steigt und sinkt, um die natürliche Luftbewegung im Freien zu imitieren und eine erfrischende Brise im Innenraum zu erzeugen.

Leiser Schlafmodus ( + ): Genießen Sie eine kühle und ruhige Nachtruhe mit dem leisen Schlafmodus. In diesem Modus wird die Lüftergeschwindigkeit innerhalb von 30 Minuten allmählich auf die niedrigste Stufe verringert. Das hilft Ihnen, natürlich einzuschlafen, und spart Energie.

Sie können in diesem Modus auch die Lüftergeschwindigkeit 1 , Lüftergeschwindigkeit 2  oder Lüftergeschwindigkeit 3  auswählen, indem Sie die Taste  wie gewünscht berühren.

Verwenden der Timerfunktion

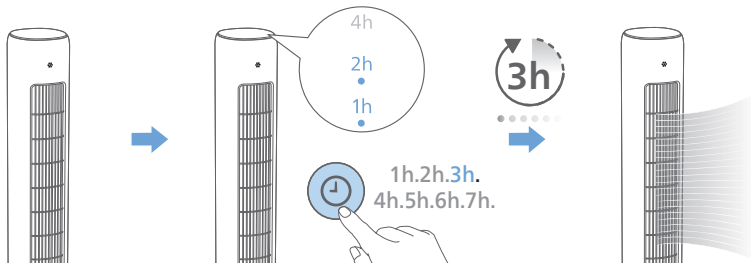
Berühren Sie bei ein- oder ausgeschaltetem Tower-Ventilator wiederholt die Taste , um den Timer für 1 bis 7 Stunden einzustellen. Nach Ablauf des Timers wird der Tower-Ventilator automatisch angehalten oder in Betrieb genommen.

1 Stunde	2 Stunden	3 Stunden	4 Stunden	5 Stunden	6 Stunden	7 Stunden
1h 2h 4h	1h 2h 4h	1h 2h 4h	1h 2h 4h	1h 2h 4h	1h 2h 4h	1h 2h 4h
● ○ ○	○ ● ○	● ● ○	○ ○ ●	● ○ ●	○ ● ●	● ● ●

Nach Ablauf des eingestellten Timers:

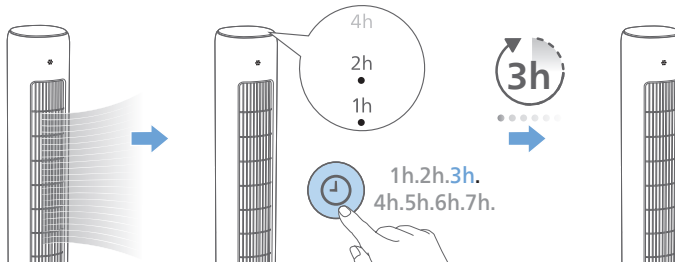
Wenn der Tower-Ventilator ausgeschaltet ist

- Der Tower-Ventilator wird automatisch eingeschaltet.





Wenn der Tower-Ventilator eingeschaltet ist

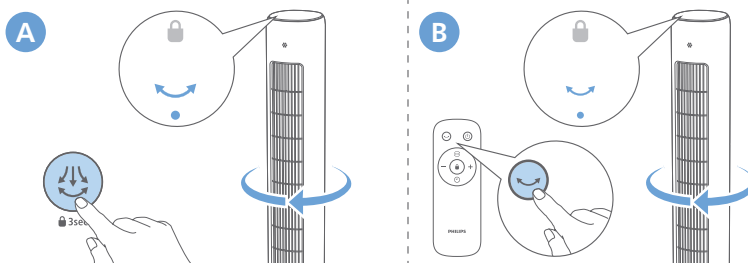
- Der Tower-Ventilator wird automatisch ausgeschaltet.





Rotation


Berühren Sie die Taste  am Gerät oder drücken Sie die Taste  auf der Fernbedienung, um die Rotationsfunktion des Tower-Ventilators zu aktivieren.

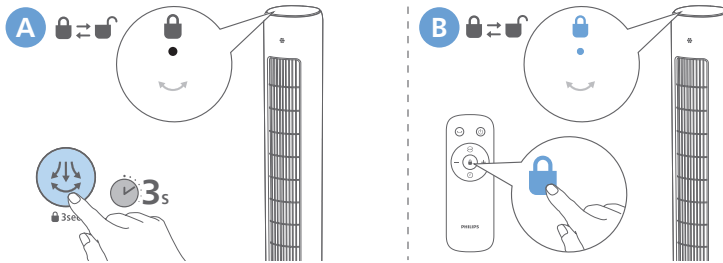
↳ Die Anzeige  leuchtet auf.





Einstellen der Kindersicherung

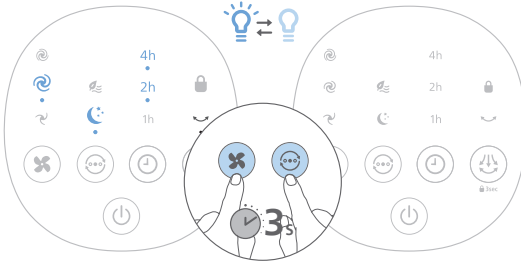
Halten Sie  am Gerät 3 Sekunden lang gedrückt oder drücken Sie die Taste  auf der Fernbedienung, um die Kindersicherung zu aktivieren.

- ↳ Die Anzeige  leuchtet auf.
- ↳ Alle Tasten außer der Ein-/Ausmacher sind gesperrt.



Nutzen der Funktion "Licht an/aus"

Sie können die Tasten  und  3 Sekunden lang gedrückt halten, um die Beleuchtung des Displays ein- oder auszuschalten.



5 Reinigung und Wartung

Hinweis:

- Ziehen Sie vor dem Reinigen des Geräts stets den Netzstecker aus der Steckdose.
- Tauchen Sie das Gerät niemals in Wasser oder andere Flüssigkeiten.
- Verwenden Sie keine Scheuermittel oder aggressive bzw. brennbare Reinigungsmittel wie zum Beispiel Bleiche oder Alkohol, um die Teile des Geräts zu reinigen.

Reinigen Sie die Außenseite des Tower-Ventilators regelmäßig, damit sich kein Staub ansammelt.

- Säubern Sie das Äußere des Geräts und den Luftauslass mit einem weichen, trockenen Tuch.

6 Aufbewahrung

- 1 Schalten Sie das Gerät aus und ziehen Sie den Netzstecker aus der Steckdose.
- 2 Reinigen Sie das Gerät.
- 3 Bewahren Sie das Gerät an einem kühlen, trockenen Ort auf.
- 4 Waschen Sie sich nach der Reinigung stets gründlich die Hände.

7 Fehlerbehebung

In diesem Kapitel sind die häufigsten Probleme aufgeführt, die beim Gebrauch Ihres Geräts auftreten können. Sollten Sie ein Problem mithilfe der nachstehenden Informationen nicht beheben können, wenden Sie sich bitte an das Philips Service-Center in Ihrem Land.

Problem	Mögliche Lösung
Der Tower-Ventilator lässt sich nicht ein- oder ausschalten.	<ul style="list-style-type: none">• Wenn das Gerät sich nicht einschalten lässt, stellen Sie sicher, dass das Netzteil ordnungsgemäß angeschlossen ist, oder versuchen Sie es mit einer anderen Steckdose.• Wenn das Gerät sich nicht ausschalten lässt oder nicht in einen anderen Modus wechselt, überprüfen Sie, ob die Kindersicherung am Gerät aktiviert ist. Wenn die Kindersicherung aktiviert ist, reagiert das Gerät erst wieder auf das Bedienfeld oder die Fernbedienung, wenn Sie die Kindersicherung deaktivieren. Halten Sie dazu 3 Sekunden lang die Drehtaste auf dem Bedienfeld oder die Sperrtaste auf der Fernbedienung gedrückt.• Wenn das Gerät weiterhin nicht funktioniert, wenden Sie sich an den Kundendienst in Ihrem Land.

Problem	Mögliche Lösung
Die Fernbedienung funktioniert nicht.	<ul style="list-style-type: none"> • Prüfen Sie, ob die Kindersicherung des Geräts aktiviert ist. Das Gerät reagiert nicht auf die Fernbedienung, wenn die Kindersicherung aktiviert ist. • Prüfen Sie, ob die Batterien richtig in die Fernbedienung eingelegt sind, oder ersetzen Sie sie durch neue Batterien. • Stellen Sie sicher, dass die Fernbedienung auf den Signalempfänger des Geräts gerichtet ist, und entfernen Sie Objekte, die das Signal blockieren könnten.
Der Tower-Ventilator erzeugt einen unzureichenden oder sehr schwachen Luftstrom.	<ul style="list-style-type: none"> • Stellen Sie sicher, dass das Gerät auf die höchste Lüftergeschwindigkeit eingestellt ist, um eine maximale Luftzirkulation zu erreichen. Lassen Sie die Luft durch den ganzen Raum zirkulieren. Dies kann einige Minuten dauern. • Stellen Sie sicher, dass alle Lufteinlass- und -auslassgitter frei sind.
Der Tower-Ventilator erzeugt einen seltsamen/ verbrannten Geruch.	<ul style="list-style-type: none"> • Anfangs kann das Gerät einen leichten Kunststoffgeruch verströmen. Dies ist bei einem neuen Gerät normal. Wenn das Gerät jedoch einen verbrannten Geruch erzeugt, schalten Sie es aus und ziehen Sie sofort den Netzstecker aus der Steckdose. Wenden Sie sich dann an den Kundendienst in Ihrem Land.
Der Tower-Ventilator ist zu laut.	<ul style="list-style-type: none"> • Je höher die Lüftergeschwindigkeit, desto lauter ist das Gerät. Bei niedrigerer Lüftergeschwindigkeit ist auch der Geräuschpegel geringer. • Wenn anormale Geräusche auftreten, setzen Sie sich bitte mit einem Service-Center in Ihrem Land in Verbindung. • Anormale Geräusche können auch durch Gegenstände verursacht werden, die versehentlich in den Luftaustritt gelangen. Schalten Sie das Gerät sofort aus und entfernen Sie Fremdkörper.
Das Gerät ist im leisen Schlafmodus laut.	<ul style="list-style-type: none"> • Für eine optimale Kühlleistung im leisen Schlafmodus läuft der Tower-Ventilator in den ersten 30 Minuten mit einer höheren Lüftergeschwindigkeit, die allmählich auf eine niedrigere Lüftergeschwindigkeit gedrosselt wird. Der Geräuschpegel fällt dementsprechend. Sie können auch die niedrigste Lüftergeschwindigkeit auswählen, wenn Sie einen gleichmäßigen Luftstrom und einen niedrigeren Geräuschpegel bevorzugen.

Problem	Mögliche Lösung
Die Basis des Tower-Ventilators wackelt oder vibriert.	<ul style="list-style-type: none"> • Prüfen Sie, ob das Gerät auf einer ebenen Fläche steht. • Prüfen Sie, ob sich Fremdkörper unter dem Gerät befinden. • Überprüfen Sie, ob die Gerätebasis ordnungsgemäß montiert ist. Lesen Sie dazu den Abschnitt "Installieren der Ventilatorbasis".

8 Garantie und Support

Versuni bietet für dieses Produkt nach dem Kauf eine zweijährige Garantie. Diese Garantie gilt nicht, wenn ein Defekt auf unsachgemäße Verwendung oder mangelhafte Wartung zurückzuführen ist. Unsere Garantie berührt Ihre gesetzlichen Rechte als Verbraucher nicht. Für weitere Informationen oder um Ihre Garantie in Anspruch zu nehmen, besuchen Sie unsere Website www.philips.com/support.

Informationen zur Identifizierung des CX5535			
Beschreibung	Symbol	Wert	Einheit
Maximale Lüfterdurchlaufrate	F	37,3	m ³ /min
Lüfterleistung	P	38,7	W
Servicewert	SV	1.0	(m ³ /min)/W
Standby-Stromverbrauch	P _{SB}	0.2	W
Geräuschpegel des Lüfters	L _{WA}	60	dB(A)
Maximale Luftgeschwindigkeit	C	4,1	Meter/Sek.
Messnorm für den Servicewert	IEC60879:2019		
Kontakt für weitere Informationen	DAP B.V. Tussendiepen 4 a, 9206AD Drachten, Niederlande		



Philips und das Philips Emblem sind eingetragene Marken der Koninklijke Philips N.V. und werden unter Lizenz verwendet.

Dieses Produkt wurde von der Versuni Holding B.V. hergestellt und die Versuni Holding B.V. ist der Garantiegeber in Bezug auf dieses Produkt.

2023 © Versuni Holding B.V.

CX5535_00_user manual_v1.0 (28/11/2023)

