

PHILIPS

Stolpni ventilator

5000 Series

CX5535



Uporabniški priročnik

Vsebina

1	Pomembno	1
	Varnost	1
	Elektromagnetna polja (EMF)	3
	Recikliranje	4
2	Stolpni ventilator	5
	Pregled izdelka	5
	Pregled gumbov	6
	Pregled daljinskega upravljalnika	7
3	Začetek uporabe	8
	Namestitev podstavka ventilatorja	8
	Prva uporaba daljinskega upravljalnika	8
	Uporaba funkcije arome	9
4	Uporaba stolpnega ventilatorja	10
	Vklop in izklop	10
	Normalni način: ročno spreminjanje hitrosti ventilatorja	10
	Preklapljanje načina	11
	Uporaba funkcije časovnika	11
	Sukanje	12
	Nastavitev otroške ključavnice	12
	Uporaba funkcije za vklop/izklop osvetlitve	13
5	Čiščenje in vzdrževanje	13
6	Shranjevanje	13
7	Odpravljanje težav	14
8	Garancija in podpora	15

1 Pomembno

Varnost

Pred uporabo aparata natančno preberite ta uporabniški priročnik in ga shranite za poznejšo uporabo.

Nevarnost

- Pazite, da v aparat ne pride voda ali vnetljivo čistilo. Če se to zgodi, lahko pride do električnega udara in/ali požara.

Opozorilo

- Ta aparat lahko uporabljajo otroci od 8. leta starosti naprej in osebe z zmanjšanimi fizičnimi ali psihičnimi sposobnostmi ali s pomanjkljivimi izkušnjami in znanjem, če so prejele navodila glede varne uporabe aparata ali jih pri uporabi nadzoruje odgovorna oseba, ki jih opozori na morebitne nevarnosti.
- Otroci, mlajši od 3 let, se ne smejo zadrževati v bližini, razen če so pod neprekinjenim nadzorom.
- Otroci naj se ne igrajo z aparatom.
- Otroci aparata ne smejo čistiti in vzdrževati brez nadzora.
- Ne blokirajte dovoda in odvoda zraka, na primer s postavljanjem predmetov na odvod ali pred dovod.
- Da bi preprečili električni udar, telesno poškodbo ali požar, v aparat ne vstavljajte prstov, palic ali drugih predmetov.
- Aparata ne uporabljajte blizu plinskih naprav in ognjišč.
- Okoli aparata ne pršite z vnetljivimi snovmi, kot so insekticidi ali dišave.
- Aparata ne uporabljajte, če so na njem, vtiču ali napajalnem kablu vidni znaki poškodb.
- Aparata ne uporabljajte, če je padel z višine.
- Poškodovani napajalni kabel sme zamenjati samo podjetje Philips, Philipsov pooblaščen servis ali ustrezno usposobljeno osebje.
- **OPOZORILO:** nove in rabljene baterije hranite izven dosega otrok. Zaužitje lahko povzroči kemične opekline, perforacijo mehkega tkiva in smrt. V 2 urah po zaužitju se lahko pojavijo

hude opekline. Če sumite, da je kdo baterijo pogoltnil ali vstavil v katerikoli del telesa, nemudoma poiščite zdravniško pomoč.

- OPOZORILO: rabljene baterije takoj in varno zavržite.

Pozor

- Aparata ne smete postaviti neposredno pod omrežno vtičnico.
- Aparat vedno postavite in uporabljajte na suhi, trdni in vodoravni podlagi.
- Aparata ne uporabljajte v vlažnem okolju kot na primer v kopalnici, stranišču, kuhinji, bazenu ali na prostem.
- Na aparatu ne smete sedeti ali stati. Pazite, da se ne zaletite v aparat. Na aparat ne postavljajte predmetov.
- Ko želite aparat prestaviti, očistiti, zamenjati filter ali izvesti druga vzdrževalna dela, ga izključite iz električnega omrežja. Potem ko aparat sestavite, med uporabo in čiščenjem ne odstranjajte zaščit.
- Aparat je namenjen samo za domačo uporabo ob normalnih pogojih delovanja.
- Daljinski upravljalnik uporabljajte samo z vrsto baterije za enkratno uporabo, ki je navedena v uporabniškem priročniku.
- Ne polnite baterij za enkratno uporabo.
- Izdelka in baterije ne postavljajte v bližino ognja in ne izpostavljajte neposredni sončni svetlobi ali visokim temperaturam.
- Če se izdelek nenormalno segreje, oddaja neprijeten vonj, spremeni barvo, ga nehajte uporabljati in se obrnite na Philips.
- Daljinskega upravljalnika in njegovih baterij ne dajajte v mikrovalovne pečice ali na indukcijske štedilnike.
- Daljinskega upravljalnika in baterije ne spreminjajte, luknjajte, poškodujte ali razstavljajte, da se baterije ne bi preglele ali začele izpuščati strupenih ali nevarnih snovi. Baterij ne polnite prekomerno ali obratno in ne povzročajte kratkega stika.
- Če so baterije poškodovane ali puščajo, pazite, da ne pridejo v stik z vašo kožo ali očmi. V tem primeru predel nemudoma dobro sperite z vodo in poiščite zdravniško pomoč.
- Ko rokujete z baterijami, se prepričajte, da so roke, daljinski upravljalnik in baterije suhi.

- Vstavite 2 alkalni bateriji vrste LR03-AAA-1,5 V tako, da sta pola baterij + in – usmerjena, kot je označeno v prostoru oz. nosilcu za baterije.
- Ne mešajte različnih znamk in vrst baterij, ne mešajte novih in rabljenih baterij in ne uporabljajte baterij z različnimi datumskimi oznakami.
- Če daljinskega upravljalnika ne mislite uporabljati dlje časa, iz njega odstranite baterije.
- Zaradi preprečitve kratkega stika baterij po njihovi odstranitvi preprečite stik njihovih polov s kovinskimi predmeti (npr. s kovanci, lasnicami, prstani). Baterij ne ovijajte v aluminijasto folijo. Preden baterije zavržete, pole baterij zalepite z lepilnim trakom ali pa dajte baterije v plastično vrečko.
- Praznih baterij za enkratno uporabo ne puščajte v daljinskem upravljalniku.
- Eterična olja niso priložena izdelku. Po potrebi kupite in uporabite eterična olja.
- Preden nakapljate eterično olje v predalček za aromo, se prepričajte, da je izdelek odklopljen iz električnega napajanja.
- Ne uporabljajte snovi, ki niso eterična olja.
- Pred uporabo eteričnega olja preberite in upoštevajte njegova navodila za varnost in uporabo.
- Preverite, ali je med sestavinami eteričnega olja kakšna, na katero ste alergični, in olja po potrebi ne uporabljajte.
- Pred uporabo eteričnega olja v bližini dojenčkov, nosečnic in žensk v obdobju dojenja ali če imate težave z dihanjem, se posvetujte z zdravnikom in upoštevajte njegov nasvet.
- Če med uporabo eteričnega olja začutite slabost, draženje ali nelagodje, ga nehajte uporabljati.

Elektromagnetna polja (EMF)

Ta aparat ustreza veljavnim standardom in predpisom glede izpostavljenosti elektromagnetnim poljem.

Recikliranje

Ta simbol pomeni, da izdelka ne smete odlagati skupaj z običajnimi gospodinjskimi odpadki (2012/19/EU).



Ta simbol pomeni, da izdelek vsebuje baterije za enkratno uporabo, ki jih ne smete odlagati skupaj z običajnimi gospodinjskimi odpadki (2006/66/ES).



Upoštevajte državne predpise za ločeno zbiranje električnih in elektronskih izdelkov ter baterij. S pravilnim odlaganjem pripomorete k preprečevanju negativnih vplivov na okolje in zdravje ljudi.



Odstranjevanje baterij za enkratno uporabo

Baterijo, ki jo je mogoče zavržiti, vsebuje le daljinski upravljalnik.

Baterije za enkratno uporabo odstranite v skladu z navodili za namestitev in/ali odstranjevanje baterij v uporabniškem priročniku.

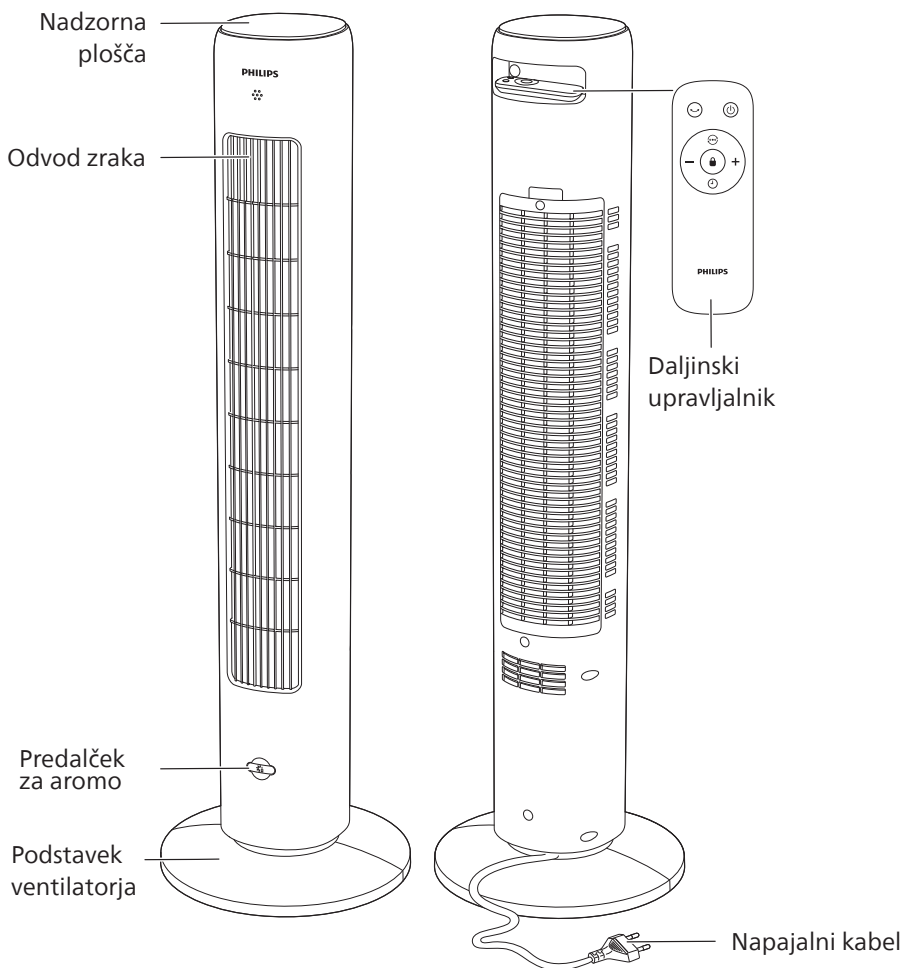
Vedno odstranite prazne baterije za enkratno uporabo iz izdelka. Pri odlaganju baterij poskrbite za vse potrebne varnostne ukrepe.

2 Stolpni ventilator

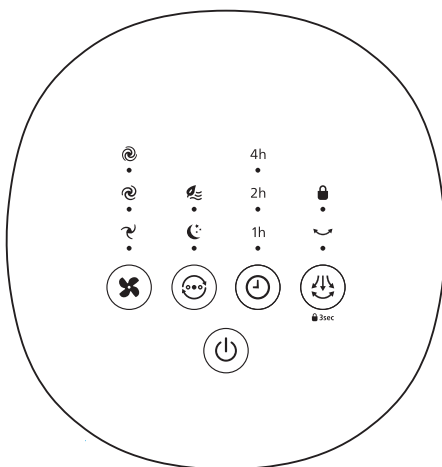
Čestitamo vam za nakup in dobrodošli pri Philipsu!

Da bi izkoristili vse prednosti Philipsove podpore, izdelek registrirajte na www.philips.com/welcome.

Pregled izdelka



Pregled gumbov



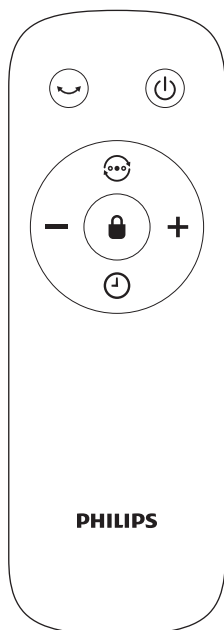
Upravljalni gumbi


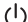




	Gumb za nastavitev hitrosti ventilatorja		Gumb za izbiro načina
	Gumb za časovnik		Gumb za sukanje
	Gumb za vklop/izklop		

Zaslonska plošča

	Hitrost ventilatorja 1		Hitrost ventilatorja 2
	Hitrost ventilatorja 3		Tihi način mirovanja
	Način naravnega vetra	1h	1-urni časovnik
2h	2-urni časovnik	4h	4-urni časovnik
	Indikator sukanja		Otroška ključavnica

Pregled daljinskega upravljalnika



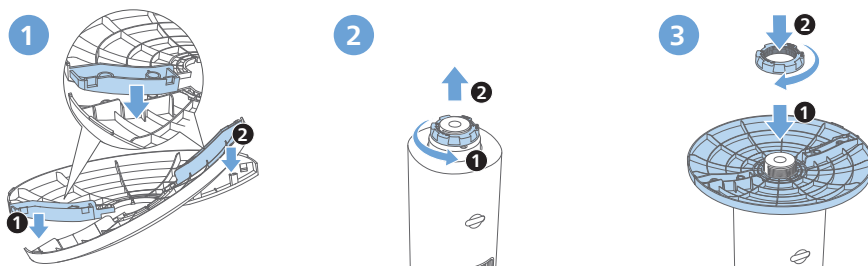
	Gumb za sukanje		Gumb za vklop/izklop
	Gumb za izbiro načina		Gumb za časovnik
	Gumb za otroško ključavnico		Gumb za izbiro hitrosti ventilatorja

3 Začetek uporabe

Namestitev podstavka ventilatorja

Pred prvo uporabo odstranite vso embalažo.

Opomba: pred nameščanjem podstavka se prepričajte, da je ventilator izklopljen iz električne vtičnice.



- 1 Polovici podstavka pridržite v navzkrižnem položaju in zanesljivo vstavite zatiče v odprtine.
- 2 Previdno obrnite stolpni ventilator. Odstranite plastično matico s spodnje strani stolpnega ventilatorja tako, da jo odvijete.
- 3 Na stolpni ventilator namestite podstavek. Plastično matico trdno privijte nazaj.
- 4 Stolpni ventilator postavite z desno stranjo navzgor.

Prva uporaba daljinskega upravljalnika

Pozor:

- Nevarnost poškodbe izdelka! Če daljinskega upravljalnika ne uporabljate dlje časa, odstranite bateriji.
- Baterije vsebujejo kemične snovi, zato jih je treba ustrezno zavreči.

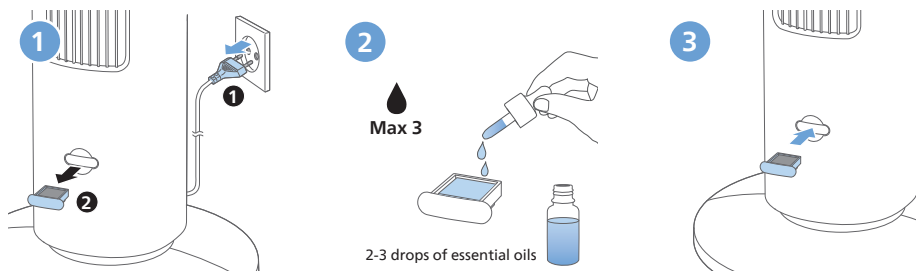


- 1 Odprite prostor za baterije.
- 2 Vstavite 2 alkalni bateriji vrste LR03-AAA-1,5 V tako, da sta pola baterij (+ in -) usmerjena, kot je označeno.
- 3 Zaprite prostor za baterije.

Uporaba funkcije arome

Opombe:



- Eterična olja niso priložena izdelku. Po potrebi kupite in uporabite eterična olja.
- Pred uporabo funkcije arome pozorno preberite uporabniški priročnik eteričnih olj.
- Preden nakapljate eterično olje v predalček za aromo, se prepričajte, da je izdelek odklopljen iz električnega napajanja.
- Ne uporabljajte snovi, ki niso eterična olja.
- Pred uporabo eteričnega olja preberite in upoštevajte njegova navodila za varnost in uporabo.
- Preverite, ali je med sestavinami eteričnega olja kakšna, na katero ste alergični, in olja po potrebi ne uporabljajte.
- Pred uporabo eteričnega olja v bližini dojenčkov, nosečnic in žensk v obdobju dojenja ali če imate težave z dihanjem, se posvetujte z zdravnikom in upoštevajte njegov nasvet.
- Če med uporabo eteričnega olja začutite slabost, draženje ali nelagodje, ga nehajte uporabljati.
- Funkcije arome ne uporabljajte za dojenčke, nosečnice in ženske v obdobju dojenja.



- 1 Predalček za aromo izvlecite iz aparata.
- 2 Na priloženo blazinico za aromo kapnite 2–3 kapljice eteričnega olja.
- 3 Predalček za aromo namestite nazaj v aparat.

4 Uporaba stolpnega ventilatorja

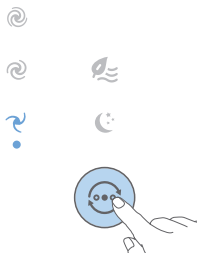
Vklop in izklop





- 1 Vtič priključite v električno vtičnico.
- 2 Za vklop stolpnega ventilatorja se dotaknite gumba  na stolpnem ventilatorju ali daljinskem upravljalniku. Aparat zapiska.
- 3 Za izklop stolpnega ventilatorja se znova dotaknite gumba .

Pozor:

- Če stolpni ventilator neprekinjeno deluje 15 ur, se samodejno izklopi zaradi varnosti.

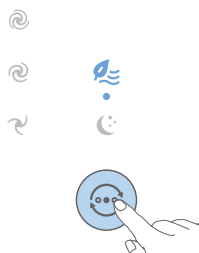
Normalni način: ročno spreminjanje hitrosti ventilatorja




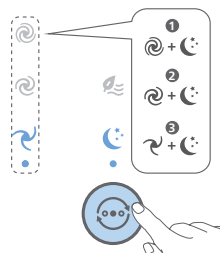
Hitrost ventilatorja 1 , hitrost ventilatorja 2  ali hitrost ventilatorja 3  izberete tako, da se dotikate gumba  na aparatu ali pritisnete gumb +/- na daljinskem upravljalniku.



Preklapljanje načina


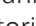
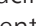

- Z dotikanjem gumba  lahko preklapljate med načinom naravnega vetra () , tihim načinom mirovanja () in ročno hitrostjo ventilatorja.




Način naravnega vetra (): hitrost ventilatorja se povečuje in zmanjšuje, kar posnema naravno premikanje zraka in v prostoru ustvarja osvežujoč občutek vetra kot na prostem.



Tihi način mirovanja ( + ): omogoča vam nočni počitek v mirnem in hladnem okolju. V tem načinu se hitrost ventilatorja v obdobju 30 minut postopoma zmanjša na najnižjo nastavitev, kar vam pomaga, da lažje zaspate, in hkrati prispeva k varčevanju energije.

V tem načinu lahko tudi izberete hitrost ventilatorja 1 , hitrost ventilatorja 2  ali hitrost ventilatorja 3  z dotikanjem gumba .

Uporaba funkcije časovnika

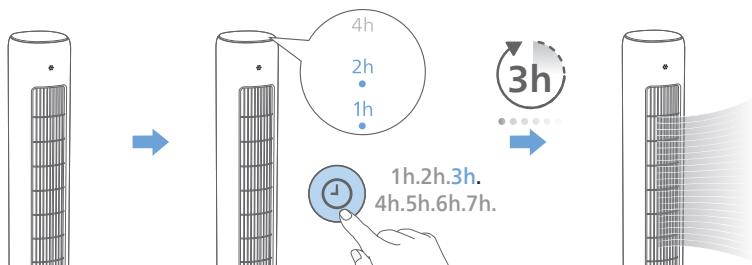
Ko je stolpni ventilator vklopljen/izklopljen, z dotikanjem gumba  nastavite časovnik od 1 do 7 ur. Ko se časovnik konča, stolpni ventilator samodejno neha ali začne delovati.

1 ura			2 uri			3 ure			4 ure			5 ur			6 ur			7 ur			
1h	2h	4h	1h	2h	4h	1h	2h	4h	1h	2h	4h	1h	2h	4h	1h	2h	4h	1h	2h	4h	
●	○	○	○	●	○	●	●	○	○	○	●	●	○	●	○	●	●	●	●	●	●

Potem ko se nastavljeni časovnik konča:

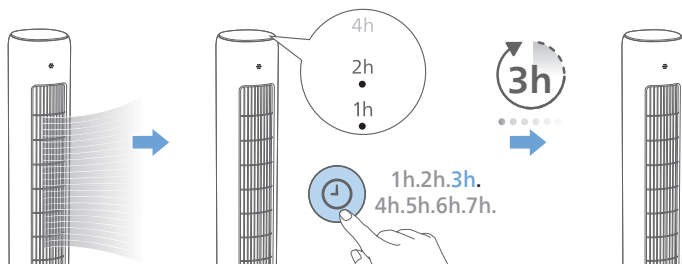
Pri izklopljenem stolpnem ventilatorju

- Stolpni ventilator se samodejno vklopi.





Pri vklopljenem stolpnem ventilatorju

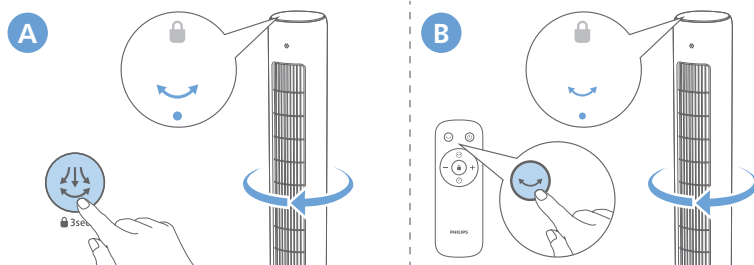
- Stolpni ventilator se samodejno izklopi.





Sukanje


Funkcijo sukanja stolpnega ventilatorja vklopite z dotikom gumba  na aparatu ali pritiskom gumba  na daljinskem upravljalniku.

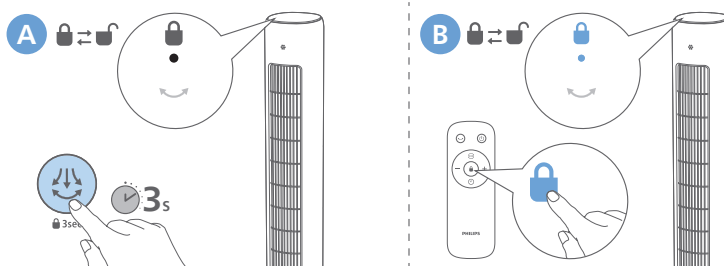
- ↳ Svetiti začne indikator .



Nastavitev otroške ključavnice

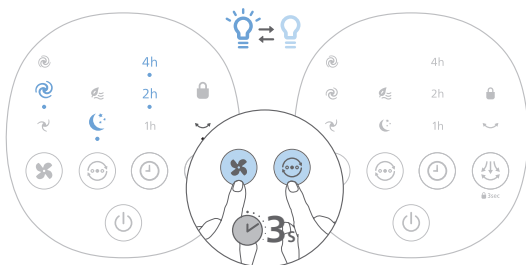
Za vklop otroške ključavnice za 3 sekunde pridržite  na aparatu ali pritisnite gumb  na daljinskem upravljalniku.

- ↳ Svetiti začne indikator .
- ↳ Vsi gumbi razen gumba za vklop/izklop so neodzivni.



Uporaba funkcije za vklop/izklop osvetlitve

Za vklop ali izklop osvetlitve zaslona pridržite gumba  in  za 3 sekunde.



5 Čiščenje in vzdrževanje

Opomba:

- Aparat pred čiščenjem izključite iz električnega omrežja.
- Aparata ne potaplajte v vodo ali drugo tekočino.
- Delov aparatov ne čistite z jedkimi, agresivnimi ali vnetljivimi čistili, kot sta belilo ali alkohol.

Redno čistite zunanost stolpnega ventilatorja, da se ne začne nabirati prah.

- Z mehko, suho krpo očistite zunanost aparata in odvod zraka.

6 Shranjevanje

- 1 Aparat izklopite in izključite iz električne vtičnice.
- 2 Aparat očistite.
- 3 Aparat shranite na čisto in suho mesto.
- 4 Po čiščenju si temeljito umijte roke.

7 Odpravljanje težav

To poglavje vsebuje povzetek najpogostejših težav, ki se lahko pojavijo pri uporabi aparata. Če težav s temi nasveti ne morete odpraviti, se obrnite na center za pomoč uporabnikom v svoji državi.

Težava	Možna rešitev
Stolpni ventilator se ne vklopi ali izklopi.	<ul style="list-style-type: none">• Če aparata ni mogoče vklopiti, se prepričajte, da je napajalni adapter pravilno priključen, ali poskusite z drugo električno vtičnico.• Če aparata ni mogoče izklopiti ali preklopiti načina, preverite, ali je vklopljena otroška ključavnica. Ko je vklopljena otroška ključavnica, se aparat ne odziva na nadzorno ploščo in daljinski upravljalnik, dokler ključavnice ne izklopite. Pridržite gumb za sukanje na nadzorni plošči za 3 sekunde ali pritisnite gumb za ključavnico na daljinskem upravljalniku.• Če aparat še vedno ne deluje, se obrnite na center za pomoč uporabnikom v svoji državi.
Daljinski upravljalnik ne deluje.	<ul style="list-style-type: none">• Preverite, ali je na aparatu vklopljena otroška ključavnica. Ko je vklopljena otroška ključavnica, se aparat ne odziva na daljinski upravljalnik.• Preverite, ali sta bateriji pravilno nameščeni v daljinskem upravljalniku, oziroma ju zamenjajte z novima.• Poskrbite, da je daljinski upravljalnik usmerjen proti sprejemniku signala aparata, in odstranite predmete, ki bi lahko blokirali signale.
Stolpni ventilator ne ustvarja dovolj ali pa ustvarja zelo malo zraka.	<ul style="list-style-type: none">• Zagotovite, da je aparat nastavljen na največjo hitrost ventilatorja, ki zagotavlja maksimalno kroženje zraka. Počakajte, da aparat zaokroži zrak po celem prostoru, kar lahko traja nekaj minut.• Prepričajte se, da ni ovirana nobena mrežica na dovodih in odvodih zraka.
Stolpni ventilator oddaja nenavaden vonj/vonj po zažganem.	<ul style="list-style-type: none">• Pri prvih nekaj uporabah lahko iz aparata prihaja vonj po plastiki. To je normalno za nov aparat. Če pa aparat oddaja vonj po zažganem, ga nemudoma izklopite in izključite iz električnega omrežja, nato pa se obrnite na center za pomoč uporabnikom v svoji državi.

Težava	Možna rešitev
Stolpni ventilator je preglasen.	<ul style="list-style-type: none"> • Višja kot je nastavitev hitrosti ventilatorja aparata, glasnejši je zvok. Če nastavite manjšo hitrost ventilatorja, se bo hrup zmanjšal. • Če se pojavlja nenormalen zvok, se obrnite na center za pomoč uporabnikom v svoji državi. • Nenormalno glasen zvok lahko nastane tudi, če kaj pade v odvod zraka. Nemudoma izklopite aparat in odstranite tujke iz njega.
Aparat je glasen v tistem načinu mirovanja.	<ul style="list-style-type: none"> • Za optimalno hlajenje v tistem načinu mirovanja stolpni ventilator v obdobju prvih 30 minut hitrost ventilatorja postopoma zmanjša. Hrup se ustrezno zmanjša. Izberete lahko tudi najmanjšo hitrost ventilatorja, ki zagotavlja enakomeren pretok zraka in nižjo raven zvoka.
Podstavek stolpnega ventilatorja se maje ali trese.	<ul style="list-style-type: none"> • Preverite, ali je aparat postavljen na ravnih tleh ali ravni površini. • Preverite, ali so pod aparatom tujki. • Preverite, ali je podstavek aparata pravilno nameščen; oglejte si poglavje "Namestitev podstavka ventilatorja".

8 Garancija in podpora

Versuni za ta izdelek nudi dveletno garancijo po nakupu. Ta garancija ne velja, če je okvara posledica nepravilne uporabe ali slabega vzdrževanja. Naša garancija ne vpliva na vaše pravice, ki jih imate kot potrošnik v skladu z zakonodajo. Za več informacij ali za uveljavljanje garancije obiščite naše spletno mesto www.philips.com/support.

Podatki za prepoznavo aparata CX5535, na katerega se nanašajo podatki			
Opis	Simbol	Vrednost	Enota
Največja hitrost pretoka ventilatorja	F	37,3	m ³ /min
Izhodna moč ventilatorja	P	38,7	W
Servisna vrednost	SV	1,0	(m ³ /min)/W
Poraba energije v stanju pripravljenosti	P _{SB}	0,2	W
Raven zvočne moči ventilatorja	L _{WA}	60	dB(A)
Največja hitrost zraka	C	4,1	metri/s
Standard merjenja servisne vrednosti	IEC60879:2019		
Kontaktne podatke za več informacij	DAP B.V. Tussendiepen 4 a, 9206AD Drachten, Nizozemska		



Philips in Philipsov znak štita sta zaščiteni blagovni znamki podjetja Koninklijke Philips N.V. in se uporabljata na podlagi licence.

Izdelek je izdelala in je naprodaj pod odgovornostjo družbe Versuni Holding B.V., družba Versuni Holding B.V. tudi jamči za izdelek.

2023 © Versuni Holding B.V.

CX5535_00_user manual_v1.0 (28/11/2023)

