

PHILIPS

Ventilator i ngritur

Seria 5000

CX5535



Manuali i përdorimit

Përmbajtja

1	E rëndësishme	1
	Siguria	1
	Fushat elektromagnetike (EMF)	4
	Riciklimi	4
2	Ventilatori vertikal	5
	Përmbledhje e produktit	5
	Përmbledhje e komandave	6
	Përmbledhje e telekomandës	7
3	Hapat e parë në fillim	8
	Instalimi i bazës së ventilatorit	8
	Përdorimi i telekomandës për herë të parë	8
	Përdorimi i funksionit të aromës	9
4	Përdorimi i ventilatorit vertikal	10
	Ndezja dhe fikja	10
	Modaliteti normal: Ndryshimi i shpejtësisë së ventilatorit me dorë	10
	Ndërrimi i modalitetit	11
	Përdorimi i funksionit të kohëmatësit	11
	Rrotullimi	12
	Vendosja e bllokimit për fëmijët	13
	Përdorimi i funksionit të ndezjes/fikjes së dritave	13
5	Pastrimi dhe mirëmbajtja	13
6	Ruajtja	14
7	Zgjidhja e problemeve	14
8	Garancia dhe mbështetja	15

1 E rëndësishme

Siguria

Lexoni me kujdes këtë manual përdorimi përpara se ta vini në punë pajisjen dhe ruajeni për referencë në të ardhmen.

Rrezik

- Mos lejoni futjen brenda pajisjes të ndonjë lëngu apo detergjenti që merr flakë, në mënyrë që të shmangni rrezikun e goditjes elektrike dhe/ose rrezikun për zjarr.

Paralajmërim

- Kjo pajisje mund të përdoret nga fëmijë të moshës 8 vjeç e lart dhe nga persona me aftësi të kufizuara fizike, shqisore ose mendore apo që kanë mungesë përvoje dhe njohurish, vetëm nëse ata mbikëqyren ose udhëzohen për përdorimin e sigurt të pajisjes dhe nëse kuptojnë rreziqet e përfshira.
- Mbani larg fëmijët nën 3 vjeç, përveçse kur mbikëqyren në vazhdimësi.
- Fëmijët nuk duhet të luajnë me pajisjen.
- Pastrimi dhe mirëmbajtja nuk duhen kryer nga fëmijët pa qenë të mbikëqyrur.
- Mos bllokoni vrimat e hyrjes dhe të daljes së ajrit, p.sh. duke vendosur objekte mbi vrimën e daljes së ajrit ose përballë vrimës së daljes së ajrit.
- Mos futni gishtat, shkopinj ose objekte të tjera brenda në pajisje, në mënyrë që të shmangni goditjet elektrike, lëndimin fizik ose zjarrin.
- Mos e përdorni pajisjen pranë pajisjeve me gaz ose oxhakëve të zjarrit.
- Mos spërkatni përreth pajisjes materiale që marrin flakë, të tilla si insekticidet apo parfumet.
- Mos e përdorni nëse ka shenja të dukshme dëmtimi në pajisje, në spinën elektrike ose në kordonin elektrik.
- Mos e përdorni pajisjen nëse ajo është rrëzuar nga lart.
- Nëse kordoni elektrik është i dëmtuar, ai duhet ndërruar nga "Philips", nga një pikë shërbimi e autorizuar nga "Philips" ose

nga persona me kualifikim të ngjashëm, në mënyrë që të shmangni rreziqet.

- PARALAJMËRIM: Mbajini bateritë e reja dhe të përdorura larg vendeve ku mund të arrihen nga fëmijët. Gëlltitja mund të çojë në djegie kimike, shpime të indeve të buta dhe vdekje. Djegie të rënda mund të ndodhin brenda 2 orëve nga gëlltitja. Nëse mendoni se bateritë mund të jenë gëlltitur ose futur në brendësi të ndonjë pjese të trupit, kërkoni menjëherë kujdesin mjekësor.
- PARALAJMËRIM: Hidhini bateritë e përdorura menjëherë dhe në mënyrë të sigurt.

Kujdes

- Pajisja nuk duhet vendosur direkt poshtë një prize elektrike.
- Gjithmonë vendoseni dhe përdoreni pajisjen mbi një sipërfaqe të thatë, të qëndrueshme dhe horizontale.
- Mos e përdorni pajisjen në ambiente me lagështi të lartë, si për shembull në banjë, tualet, kuzhinë, pishinë apo në ambient jashtë.
- Mos u ulni ose mos u mbështetni mbi pajisje. Mos e goditni pajisjen. Mos vendosni asgjë mbi pajisje.
- Hiqni gjithmonë spinën e pajisjes kur dëshironi që ta lëvizni, të pastroni pajisjen, të ndërroni filtrin apo kur doni të kryeni ndonjë mirëmbajtje tjetër. Pas montimit, mos i hiqni mbrojtëset gjatë përdorimit apo pastrimit.
- Kjo pajisje është parashikuar vetëm për përdorim familjar në kushte pune normale.
- Përdoreni këtë telekomandë vetëm me llojin e baterisë së disponueshme të specifikuar në manualin e përdorimit.
- Mos i karikoni bateritë e pakarikueshme.
- Mbajini produktin dhe bateritë larg zjarrit dhe mos i ekspozoni drejtpërdrejt në dritën e diellit apo ndaj temperaturave të larta.
- Nëse produkti bëhet jashtëzakonisht i nxehtë ose me erë, ose ndryshon ngjyrën, ndalojeni përdorimin dhe kontaktoni me Philips.
- Mos i vendosni telekomandën dhe bateritë e saj në furra me mikrovalë apo vatra induksioni.

- Mos e hapni, modifikoni, shponi, dëmtoni apo çmontoni telekomandën apo baterinë, për të parandaluar nxehjen e baterive apo çlirimin e substancave toksike apo të rrezikshme. Mos u krijoni lidhje të shkurtër, mos i mbikarikoni dhe mos i karikoni në pole të kundërta bateritë.
- Nëse bateritë dëmtohen apo pikojnë, shmangeni kontaktin me lëkurën ose sytë. Nëse ju ndodh diçka e tillë, shpëlajini mirë me ujë dhe kërkoni kujdesin mjekësor.
- Kur punoni me bateritë, sigurohuni që t'i keni të thata duart, telekomandën dhe bateritë.
- Fusni 2 bateri alkaline, të tipit LR03-AAA-1,5 V me polet + dhe - sipas drejtimit të treguar në folenë apo mbajtësen e baterisë.
- Mos kombinoni marka dhe lloje të ndryshme të baterive, mos kombinoni bateri të reja dhe të përdorura dhe mos përdorni bateri me kode të ndryshme datare.
- Hiqini bateritë nga telekomanda nëse nuk do ta përdorni për njëfarë kohe.
- Për të shmangur lidhjen e shkurtër të baterive pas heqjes, mos i lini kontaktet e tyre të takojnë sende metalike (p.sh. monedha, karfica, unaza). Mos i mbështillni bateritë me fletë alumini. Vendosjuni ngjithëse kontakteve të baterisë ose vërini bateritë në qese plastike përpara se t'i hidhni.
- Mos i lini bateritë e mbaruara njëpërdorimëshe brenda telekomandës.
- Vajrat esenciale nuk përfshihen me produktin. Ju lutemi t'i blini dhe përdorni vajrat esenciale nëse është e nevojshme.
- Sigurohuni që produkti të jetë hequr nga korrenti përpara se të hidhni vajra esenciale në kutinë e aromës.
- Mos përdorni substanca të tjera përveç vajrave esenciale.
- Lexoni dhe ndiqni me kujdes udhëzimet e sigurisë dhe përdorimit të vajit esencial përpara se ta përdorni.
- Kontrolloni informacionin e përbërësve të vajit esencial kundrejt alergjive tuaja të njohura dhe mos e përdorni nëse është e nevojshme.
- Konsultohuni dhe ndiqni rekomandimet e mjekut përpara se të përdorni vajin esencial për foshnjat, gratë shtatzëna ose

gratë në periudhën e laktacionit ose nëse keni probleme me frymëmarrjen

- Nëse ndiheni keq, keni irritim ose siklet gjatë përdorimit të vajit esencial, ndërpriteni përdorimin.

Fushat elektromagnetike (EMF)

Kjo pajisje është në përputhje me standardet dhe rregulloret në fuqi për ekspozimin ndaj fushave elektromagnetike.

Riciklimi

Ky simbol do të thotë që produkti nuk duhet të hidhet me mbeturinat normale të shtëpisë (2012/19/BE).

Ky simbol do të thotë se produkti përmban bateri të njëpërdorimëshe që nuk duhen hedhur me mbeturinat normale shtëpiake (2006/66/KE).

Ndiqni rregullat shtetërore për hedhjen e veçuar të produkteve elektrike dhe elektronike dhe të baterive. Hedhja e duhur ndihmon në parandalimin e pasojave negative ndaj mjedisit dhe shëndetit të njeriut.

Heqja e baterive njëpërdorimëshe

Vetëm telekomanda përmban bateri njëpërdorimëshe.

Për të hequr bateritë njëpërdorimëshe shihni udhëzimet për vendosjen dhe/ose heqjen e baterive në manualin e përdorimit.

Hiqini gjithnjë nga produkti bateritë e shkarkuara njëpërdorimëshe. Merrni masat e nevojshme paraprake kur hidhni bateritë.

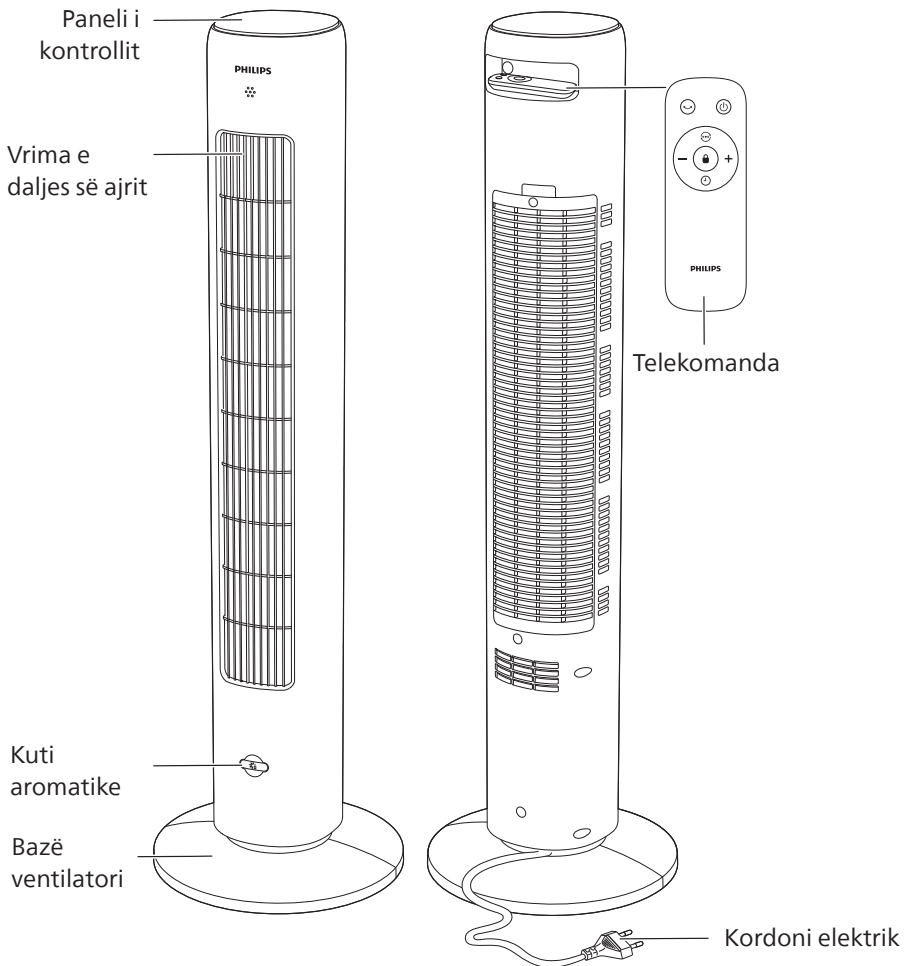


2 Ventilatori vertikal

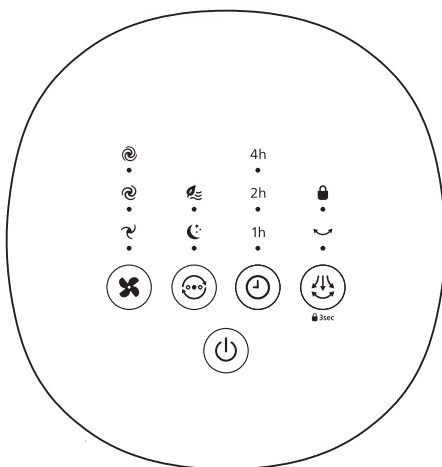
Urime për blerjen dhe mirë se vini te Philips!

Për të përfitur plotësisht nga mbështetja që ofron "Philips", regjistroni produktin në faqen www.philips.com/welcome.

Përmbledhje e produktit



Përmbledhje e komandave



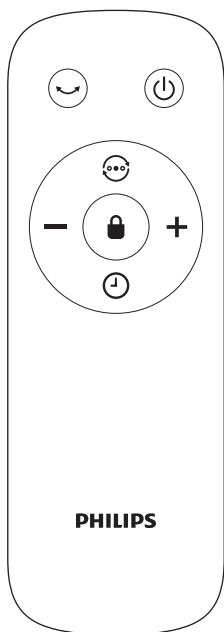
Butonat e komandimit


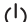




	Butoni i shpejtësisë së ventilatorit		Butoni i ndërrimit të modalitetit
	Butoni i kohëmatësit		Butoni i rrotullimit
	Butoni i ndezjes/fikjes		

Paneli i ekranit

	Shpejtësia e ventilatorit 1		Shpejtësia e ventilatorit 2
	Shpejtësia e ventilatorit 3		Modaliteti Quiet Sleep
	Modaliteti Natural Wind	1h	Kohëmatësi 1-orësh
2h	Kohëmatësi 2-orësh	4h	Kohëmatësi 4-orësh
	Treguesi i rrotullimit		Blokimi për fëmijët

Përmbledhje e telekomandës



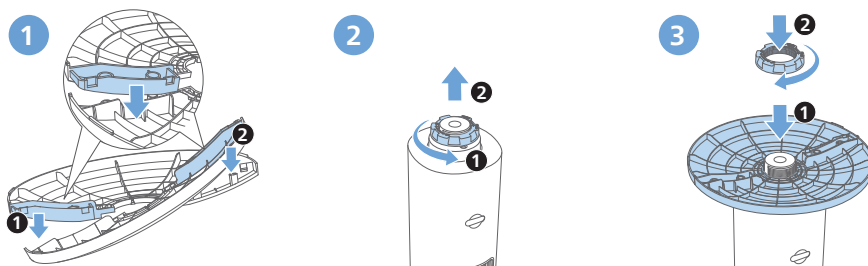
	Butoni i rotullimit		Butoni i ndezjes/fikjes
	Butoni i ndërrimit të modalitetit		Butoni i kohëmatësit
	Butoni i siguresës së fëmijëve		Butoni i zgjedhjes së shpejtësisë të ventilatorit

3 Hapat e parë në fillim

Instalimi i bazës së ventilatorit

Hiqni të gjitha materialet e paketimit përpara përdorimit të parë.

Shënim: Sigurohuni që pajisja është e hequr nga priza përpara instalimit të bazamentit.



- 1 Mbani dy gjysmat e bazës në një pozicion të kryqëzuar dhe lidhini mirë kunjat në vrima.
- 2 Kthejeni me kujdes përmbys ventilatorin vertikal. Hiqni dadon plastike që ndodhet në fund të ventilatorit vertikal duke e zhvidhosur.
- 3 Vendosni bazën te ventilatori vertikal. Shtrëngojeni mirë dadon plastike sërish në vend.
- 4 Ngrijeni ventilatorin vertikal sërish në këmbë.

Përdorimi i telekomandës për herë të parë

Kujdes:

- Rrezik dëmtimi të produktit! Kur telekomanda nuk përdoret për periudha të gjata, hiqni baterinë.
- Bateria përmban substanca kimike, prandaj duhet të hidhen siç duhet.

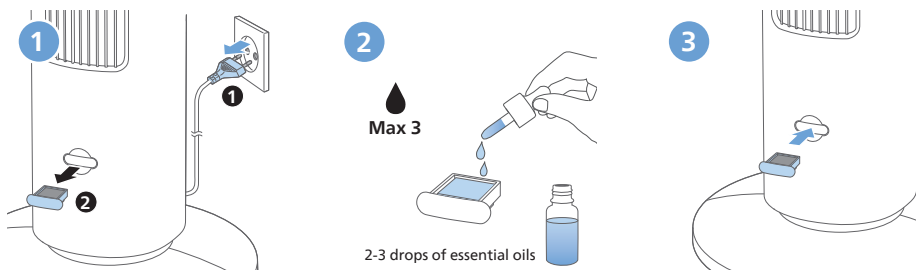


- 1 Hapni folenë e baterisë
 - 2 Fusni 2 bateri alkaline, të tipit LR03-AAA-1.5V me polaritet të saktë (+/-) siç tregohet.
 - 3 Mbyllni folenë e baterisë.
- 8 SQ

Përdorimi i funksionit të aromës

Shënime:



- Vajrat esenciale nuk përfshihen me produktin. Ju lutemi t'i blini dhe përdorni vajrat esenciale nëse është e nevojshme.
- Lexoni me kujdes manualin e përdorimit të vajrave esenciale përpara se të përdorni funksionin e aromës.
- Sigurohuni që produkti të jetë hequr nga korrenti përpara se të hidhni vajra esenciale në kutinë e aromës.
- Mos përdorni substanca të tjera përveç vajrave esenciale.
- Lexoni dhe ndiqni me kujdes udhëzimet e sigurisë dhe përdorimit të vajit esencial përpara se ta përdorni.
- Kontrolloni informacionin e përbërësve të vajit esencial kundrejt alergjive tuaja të njohura dhe mos e përdorni nëse është e nevojshme.
- Konsultohuni dhe ndiqni rekomandimet e mjekut përpara se të përdorni vajin esencial për foshnjat, gratë shtatzëna ose gratë në periudhën e laktacionit ose nëse keni probleme me frymëmarrjen.
- Nëse ndiheni keq, keni irritim ose siklet gjatë përdorimit të vajit esencial, ndërpriteni përdorimin.
- Mos e përdorni funksionin e aromës për foshnjat, gratë shtatzëna apo gratë në periudhën e laktacionit.



- 1 Nxirreni kutinë e aromave nga pajisja.
- 2 Hidhni 2-3 pika vajra esenciale në vasketën e dhënë për aromën.
- 3 Vendoseni sërish kutinë e aromës në pajisje.

4 Përdorimi i ventilatorit vertikal

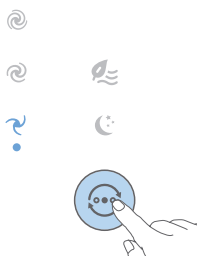
Ndezja dhe fikja





- 1 Futeni spinën në prizë.
- 2 Prekni butonin  ë pajisje ose në telekomandë për të ndezur ventilatorin vertikal. Pajisja tingëllon me bip.
- 3 Prekni sërish butonin  për ta fikur ventilatorin vertikal.

Kujdes:



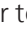
- Pasi ventilatori vertikal të ketë punuar pa ndërprerje për 15 orë, ai do të fiket automatikisht për mbrojtje.

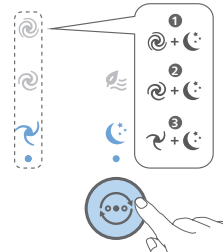
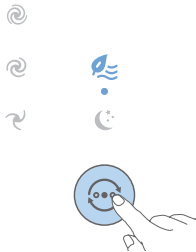
Modaliteti normal: Ndryshimi i shpejtësisë së ventilatorit me dorë



Mund të zgjidhni shpejtësinë e ventilatorit 1 , shpejtësinë e ventilatorit 2  ose shpejtësinë e ventilatorit 3  duke prekur butonin  në pajisje ose butonin +/- manualisht në telekomandë.

Ndërrimi i modalitetit

- Shtypni butonin  për të ndërruar midis modalitetit Natural Wind () , Quiet Sleep () dhe shpejtësisë manuale të ventilatorit.







Modaliteti Natural Wind ():


Rregullon shpejtësinë e ventilatorit lart e poshtë për të imituar lëvizjen natyrale të ajrit dhe për të sjellë në dhomë ndjesinë freskuese të një flladi të jashtëm.

Modaliteti Quiet Sleep(+):

Përjetoni një gjumë të freskët dhe të qetë natën me modalitetin Quiet Sleep. Ky modalitet ul gradualisht shpejtësinë e ventilatorit në cilësimin më të ulët gjatë 30 minutave, duke ju ndihmuar të bini në gjumë në mënyrë natyrale, duke kursyer gjithashtu energji.

Në këtë modalitet mund të zgjidhni dhe shpejtësinë e ventilatorit 1  , shpejtësinë e ventilatorit 2  ose shpejtësinë e ventilatorit 3  duke prekur butonin  sipas preferencës suaj.

Përdorimi i funksionit të kohëmatësit

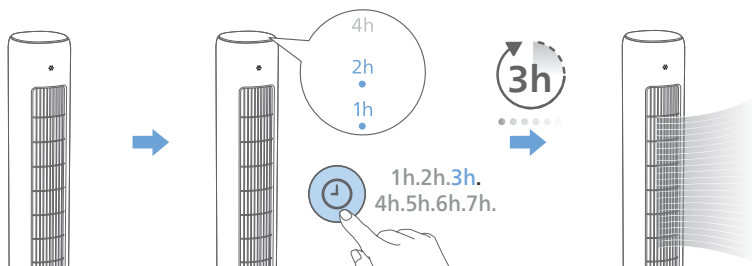
Kur ventilatori vertikal është i ndezur/fikur, shtypni disa herë butonin  për të caktuar kohëmatësin mes 1 dhe 7 orëve. Kur kohëmatësi mbaron, ventilatori vertikal ndalon ose fillon automatikisht së punuari.

1 orë			2 orë			3 orë			4 orë			5 orë			6 orë			7 orë		
1h	2h	4h	1h	2h	4h	1h	2h	4h	1h	2h	4h	1h	2h	4h	1h	2h	4h	1h	2h	4h
●	○	○	○	●	○	●	●	○	○	○	●	●	○	●	○	●	●	●	●	●

Pasi të ketë mbaruar kohëmatësi i caktuar:

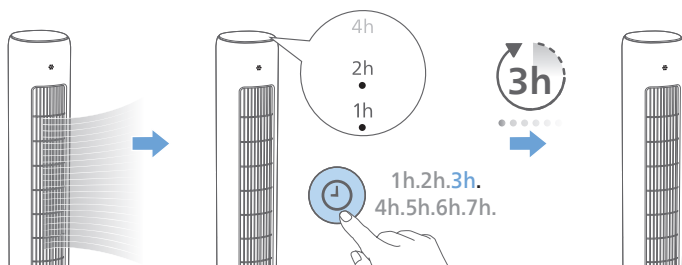
Kur ventilatori vertikal është i fikur

- Ventilatori vertikal do të ndizet automatikisht.



Kur ventilatori vertikal është i ndezur

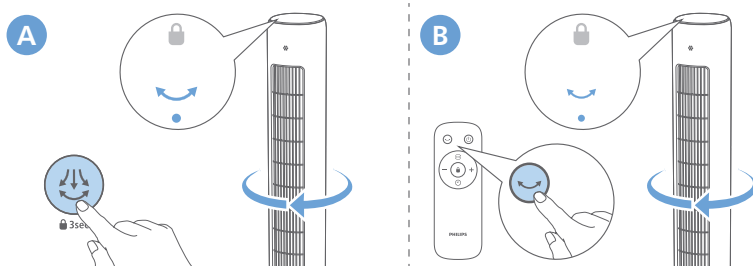
- Ventilatori vertikal do të fiket automatikisht.





Rrotullimi


Shtypni butonin  në pajisje ose shtypni butonin  në telekomandë për të aktivizuar funksionin e rrotullimit në ventilatorin vertikal.

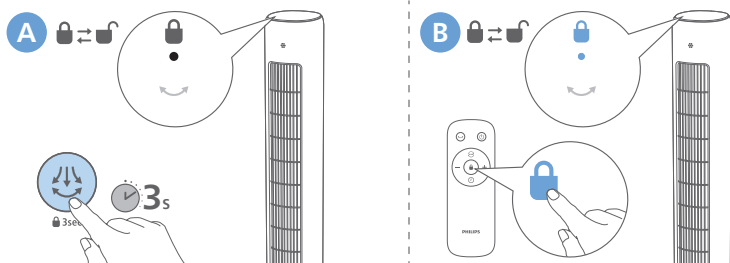
↳ Ndizet treguesi .



Vendosja e bllokimit për fëmijët

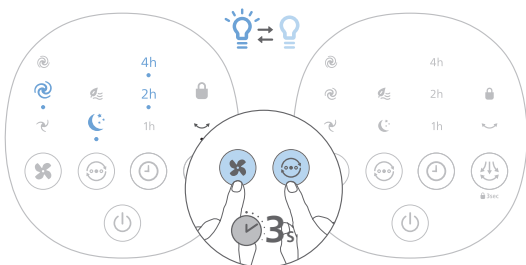
Shtypni dhe mbani  për 3 sekonda në pajisje ose shtypni butonin  në telekomandë për të aktivizuar bllokimin për fëmijët.

- ↳ Ndizet drita treguese .
- ↳ Asnjë nga butonat e tjerë nuk përgjigjet, përveç butonit të ndezjes/fikjes.



Përdorimi i funksionit të ndezjes/fikjes së dritave

Mund të prekni dhe mbani butonin  dhe  për 3 sekonda për ta ndezur ose fikur dritën e panelit të ekranit.



5 Pastrimi dhe mirëmbajtja

Shënim:

- Hiqeni gjithmonë pajisjen nga priza përpara se ta pastroni.
- Mos e zhytni kurrë pajisjen në ujë apo në lëngje të tjera.
- Mos përdorni kurrë agjentë pastrues gërryes, agresivë ose që marrin flakë, si për shembull klor apo alkool, për të pastruar pjesët e pajisjes.

Pastroni rregullisht pjesën e jashtme të ventilatorit vertikal për të parandaluar grumbullimin e pluhurit.

- Përdorni një leckë të butë dhe të thatë për të pastruar si pjesën e jashtme të pajisjes, ashtu edhe daljen e ajrit.

6 Ruajtja

- 1 Fikni pajisjen dhe hiqeni nga priza.
- 2 Pastrojeni pajisjen.
- 3 Ruajeni pajisjen në një vend të freskët dhe të thatë.
- 4 Gjithmonë lajini mirë duart pas pastrimit.

7 Zgjidhja e problemeve

Ky kapitull përmbledh problemet më të shpeshta që mund të hasni me pajisjen. Nëse nuk keni mundësi ta zgjidhni problemin me informacionin e mëposhtëm, kontaktoni me qendrën e kujdesit për klientin në vendin tuaj.

Problemi	Zgjidhja e mundshme
Ventilatori vertikal nuk ndizet apo fiket.	<ul style="list-style-type: none">• Nëse pajisja nuk ndizet, sigurohuni që të keni futur ushqyesin në prizë siç duhet ose provoni një prizë tjetër.• Nëse pajisja nuk fiket apo nuk ndryshon modalitet, kontrolloni nëse është aktivizuar bllokimi për fëmijët. Kur aktivizohet bllokimi për fëmijët, pajisja nuk i përgjigjet panelit të kontrollit as telekomandës derisa të çaktivizoni bllokimin për fëmijë. Mund të shtypni butonin e rrotullimit për 3 sekonda në panelin e kontrollit ose butonin e kyçjes në telekomandë.• Nëse pajisja sërish nuk funksionon, kontaktoni me shërbimin e klientit për shtetin tuaj.
Telekomanda nuk punon.	<ul style="list-style-type: none">• Kontrolloni mos është aktivizuar bllokimi për fëmijët në pajisje, pajisja nuk i përgjigjet telekomandës kur aktivizohet bllokimi për fëmijët.• Kontrolloni nëse bateritë janë futur siç duhet në telekomandë ose ndërrojini me bateri të reja.• Sigurohuni që telekomanda të drejtohet nga marrësi i sinjalit të pajisjes dhe hiqni sendet që mund të bllokojnë sinjalet.
Ventilatori vertikal nuk nxjerr sasi të mjaftueshme ajri ose është shumë i dobët.	<ul style="list-style-type: none">• Sigurohuni që pajisja të jetë vendosur në shpejtësinë më të lartë të ventilatorit për qarkullim maksimal të ajrit. Lëreni pajisjen ta qarkullojë plotësisht ajrin në të gjithë dhomën, kjo mund të dojë disa minuta.• Sigurohuni që të gjitha rrjetat e hyrjes dhe të daljes së ajrit të jenë të papenguara.

Problemi	Zgjidhja e mundshme
Ventilatori vertikal nxjerr një erë të çuditshme/të djegur.	<ul style="list-style-type: none"> • HHerët e para që përdorni pajisjen, ajo mund të lëshojë një aromë plastike. Kjo është normale në pajisjen e re. Por nëse pajisja lëshon erë djegieje, fikeni dhe hiqeni menjëherë nga priza, më pas kontaktoni me shërbimin e klientit për shtetin tuaj.
Ventilatori im vertikal është shumë i zhurmshëm.	<ul style="list-style-type: none"> • Sa më i lartë të jetë cilësimi i shpejtësisë së ventilatorit të pajisjes, aq më e madhe do të jetë zhurma. Vëreni në shpejtësinë më të ulët të ventilatorit, dhe zhurma do të reduktohet. • Nëse ka zhurmë jonormale, kontaktoni me qendrën e kujdesit për klientin në vendin tuaj. • Nëse bie daçke në daljen e ajrit, mund të ketë gjithashtu zhurmë të lartë jonormale. Fikeni menjëherë pajisjen dhe hiqini sendet e huaja nga pajisja.
Pajisja ime është e zhurmshme në modalitetin e Quiet Sleep.	<ul style="list-style-type: none"> • Për të optimizuar rendimentin e ftohjes në modalitetin Quiet Sleep, ventilatori vertikal punon me shpejtësi më të lartë ventilatori për 30 minutat e para, duke u ulur gradualisht në një shpejtësi më të ulët. Zhurma zvogëlohet sipas kësaj. Ju gjithashtu mund të zgjidhni shpejtësinë më të ulët të ventilatorit për fluks të qëndrueshëm të ajrit dhe nivel më të ulët akustik.
Baza e ventilatorit vertikal lëkundet ose vibron.	<ul style="list-style-type: none"> • Kontrolloni nëse pajisja është vendosur në dysheme ose sipërfaqe të rrafshët. • Kontrolloni nëse ka ndonjë send të huaj poshtë pajisjes. • Kontrolloni nëse baza e pajisjes është montuar siç duhet, kontrolloni kapitullin "Instalimi i bazës së ventilatorit".

8 Garancia dhe mbështetja

Versuni ofron një garanci dyvjeçare pas blerjes për këtë produkt. Kjo garanci nuk vlen nëse defekti ndodh për shkak përdorimi të gabuar apo mosmirëmbajtjeje. Garancia jonë nuk prek të drejtat tuaja sipas ligjit si konsumator. Për më shumë informacion ose për të përdorur garancinë, ju lutemi të vizitoni faqen tonë të internetit www.philips.com/support.

Informacion për të identifikuar CX5535 me të cilin lidhet informacioni			
Përshkrimi	Simboli	Vlera	Njësia
Fluksi maksimal i ventilatorit	F	37.3	m ³ /min
Fuqia e ventilatorit në dalje	P	38.7	W
Vlera e servisit	SV	1.0	(m ³ /min)/W
Konsumi e energjisë në modalitet pasiv	P _{SB}	0.2	W
Fuqia akustike e ventilatorit	L _{WA}	60	dB(A)
Shpejtësia maksimale e ajrit	C	4.1	metra/sek
Standari i matjes për vlerën e servisit	IEC60879:2019		
Detajet e kontaktit për informacion të mëtejshëm	DAP B.V. Tussendiepen 4 a, 9206AD Drachten, The Netherlands		



Philips dhe emblema në formë mburoje e Philips janë marka të regjistruara tregtare të Koninklijke Philips N.V. dhe përdoren nën licencë.

Ky produkt është prodhuar dhe shitet me përgjegjësinë e Versuni Holding B.V., dhe Versuni Holding B.V. është garantuesi në lidhje me këtë produkt.

2023 © Versuni Holding B.V.

CX5535_00_user manual_v1.0 (28/11/2023)

