

PHILIPS

Quạt tháp

Dòng 5000

CX5535



Sách hướng dẫn sử dụng

Nội dung

1	Quan trọng	1
	An toàn	1
	Điện từ trường (EMF)	3
	Tái chế	4
2	Quạt tháp của bạn	5
	Tổng quan về sản phẩm	5
	Tổng quan về bảng điều khiển	6
	Tổng quan về điều khiển từ xa	7
3	Bắt đầu	8
	Lắp đặt đế quạt	8
	Sử dụng điều khiển từ xa lần đầu tiên	8
	Sử dụng chức năng tạo hương thơm	9
4	Sử dụng Quạt tháp	10
	Bật và tắt	10
	Chế độ Bình thường: Thay đổi tốc độ quạt bằng tay	10
	Chuyển đổi chế độ	11
	Sử dụng chức năng hẹn giờ	11
	Xoay	12
	Cài đặt khóa trẻ em	12
	Sử dụng chức năng bật/tắt đèn	13
5	Vệ sinh và bảo dưỡng	13
6	Bảo quản	14
7	Khắc phục sự cố	14
8	Bảo hành và hỗ trợ	15

1 Quan trọng

An toàn

Hãy đọc kỹ hướng dẫn sử dụng này trước khi sử dụng thiết bị và cất giữ để tiện tham khảo sau này.

Nguy hiểm

- Không để bất kỳ chất lỏng hoặc chất tẩy rửa dễ cháy nào lọt vào thiết bị, để tránh bị điện giật và/hoặc nguy cơ hỏa hoạn.

Cảnh báo

- Trẻ em từ 8 tuổi trở lên và những người bị suy giảm năng lực về thể chất, giác quan hoặc tâm thần, hoặc thiếu kiến thức và kinh nghiệm có thể sử dụng dụng cụ này nếu họ được giám sát hoặc hướng dẫn sử dụng dụng cụ theo cách an toàn và hiểu được các mối nguy hiểm liên quan.
- Trẻ em dưới 3 tuổi nên tránh xa trừ khi được giám sát liên tục.
- Không để trẻ em chơi đùa với thiết bị.
- Không để trẻ em thực hiện việc vệ sinh và bảo dưỡng thiết bị trừ khi chúng được giám sát.
- Không bịt chặn cửa hút gió và cửa thoát gió, chẳng hạn như bằng cách đặt các đồ vật trên cửa thoát gió hoặc ở phía trước cửa hút gió.
- Không cho ngón tay, que hoặc các vật khác vào máy để tránh bị điện giật, thương tích hoặc hỏa hoạn.
- Không sử dụng thiết bị gần các thiết bị gas, lò sưởi.
- Không xịt các chất dễ cháy như thuốc trừ sâu hoặc chất xịt thơm xung quanh thiết bị.
- Không sử dụng nếu thấy thiết bị, phích cắm, dây nguồn có dấu hiệu hư hỏng.
- Không sử dụng thiết bị này nếu thiết bị bị rơi.
- Nếu dây điện bị hư hỏng, bạn phải thay dây điện tại Philips, trung tâm dịch vụ do Philips ủy quyền hoặc những nơi có khả năng và trình độ tương đương để tránh gây nguy hiểm.
- **CẢNH BÁO:** Để pin mới và pin đã sử dụng ngoài tầm với của trẻ em. Nổ có thể dẫn đến bỏng hóa chất, thủng mô mềm và tử vong. Bỏng nặng có thể xảy ra trong vòng 2 giờ sau khi

nuốt phải. Nếu bạn nghĩ rằng bạn có thể đã nuốt phải pin hoặc pin được đặt bên trong bất kỳ bộ phận nào của cơ thể, hãy ngay lập tức tìm kiếm sự chăm sóc y tế.

- CẢNH BÁO: Vứt bỏ pin đã sử dụng ngay lập tức và an toàn.

Thận trọng

- Không được đặt thiết bị ngay bên dưới ổ cắm.
- Luôn đặt và sử dụng thiết bị trên bề mặt khô ráo, chắc chắn và nằm ngang.
- Không sử dụng thiết bị trong môi trường có độ ẩm cao như phòng tắm, nhà vệ sinh, nhà bếp, bể bơi hoặc bất kỳ môi trường ngoài trời nào.
- Không ngồi hoặc đứng trên thiết bị. Không gõ vào thiết bị. Không đặt bất kỳ vật gì lên trên thiết bị.
- Luôn rút phích cắm của thiết bị khi bạn muốn di chuyển, vệ sinh thiết bị, thay bộ lọc hoặc tiến hành hoạt động bảo trì khác. Sau khi lắp ráp, không được tháo tấm chắn trong quá trình sử dụng hoặc vệ sinh.
- Thiết bị chỉ được thiết kế để sử dụng trong hộ gia đình ở điều kiện vận hành bình thường.
- Chỉ vận hành bộ điều khiển từ xa này với loại pin dùng một lần được chỉ định trong hướng dẫn sử dụng.
- Không sạc lại pin không thể sạc lại.
- Giữ sản phẩm và pin tránh xa lửa và không để chúng tiếp xúc trực tiếp với ánh nắng mặt trời hoặc nhiệt độ cao.
- Nếu sản phẩm trở nên nóng bất thường hoặc có mùi hoặc thay đổi màu sắc, hãy ngừng sử dụng sản phẩm và liên hệ với Philips.
- Không đặt bộ điều khiển từ xa và pin của chúng trong lò vi sóng hoặc bếp từ.
- Không sửa đổi, chọc thủng, làm hỏng hoặc tháo rời bộ điều khiển từ xa hoặc pin để ngăn pin nóng lên hoặc giải phóng các chất độc hại hoặc nguy hiểm. Không làm đoản mạch, sạc quá mức hoặc sạc ngược pin.
- Nếu pin bị hỏng hoặc rò rỉ, tránh tiếp xúc với da hoặc mắt. Nếu điều này xảy ra, ngay lập tức rửa sạch bằng nước và tìm kiếm sự chăm sóc y tế.

- Khi bạn xử lý pin, hãy đảm bảo rằng tay, bộ điều khiển từ xa và pin của bạn khô ráo.
- Lắp 2 pin Alkaline, loại LR03-AAA-1.5V với các cực + và - chỉ theo hướng được chỉ định trong ngăn pin hoặc giá đỡ pin.
- Không trộn lẫn các nhãn hiệu và loại pin khác nhau, không trộn lẫn pin mới và pin đã qua sử dụng và không sử dụng pin có mã ngày khác nhau.
- Tháo pin ra khỏi bộ điều khiển từ xa nếu bạn không sử dụng bộ điều khiển từ xa trong một thời gian.
- Để tránh vô tình làm chập mạch pin sau khi tháo, không để các cực của pin tiếp xúc với các vật bằng kim loại (ví dụ: đồng xu, kẹp tóc, nhẫn). Không bọc pin trong giấy nhôm. Dán băng các cực của pin hoặc cho pin vào túi nhựa trước khi vứt bỏ.
- Không để pin dùng một lần hết điện bên trong bộ điều khiển từ xa.
- Các loại tinh dầu không được đi kèm trong sản phẩm. Vui lòng mua và sử dụng tinh dầu nếu cần.
- Đảm bảo sản phẩm đã được ngắt điện trước khi nhỏ tinh dầu vào hộp thơm.
- Không sử dụng các chất khác ngoài tinh dầu.
- Đọc và làm theo hướng dẫn sử dụng và an toàn của tinh dầu một cách cẩn thận trước khi sử dụng.
- Kiểm tra thông tin thành phần của tinh dầu so với phản ứng dị ứng đã biết của bạn và không sử dụng thành phần đó khi cần thiết.
- Tham khảo và làm theo khuyến cáo của bác sĩ trước khi sử dụng tinh dầu cho trẻ sơ sinh, phụ nữ mang thai hoặc phụ nữ đang trong thời kỳ cho con bú hoặc nếu bạn có vấn đề về hô hấp
- Nếu bạn cảm thấy không khỏe, kích ứng hoặc khó chịu trong quá trình sử dụng tinh dầu, vui lòng ngừng sử dụng.

Điện từ trường (EMF)

Thiết bị này tuân thủ các tiêu chuẩn và quy định hiện hành liên quan đến mức phơi nhiễm điện từ trường.

Tái chế

Ký hiệu này có nghĩa là sản phẩm này sẽ không được vứt bỏ cùng với rác thải gia đình thông thường (2012/19/EU).

Ký hiệu này có nghĩa là sản phẩm này chứa pin dùng một lần và không được vứt bỏ cùng với rác thải gia đình thông thường (2006/66/EC).

Làm theo các quy định tại quốc gia của bạn đối với việc thu gom riêng các sản phẩm điện và điện tử và pin. Việc vứt bỏ đúng cách sẽ giúp phòng tránh các hậu quả xấu cho môi trường và sức khỏe con người.



Tháo pin dùng một lần

Chỉ có bộ điều khiển từ xa chứa pin dùng một lần.

Để tháo pin dùng một lần, vui lòng xem hướng dẫn lắp và/hoặc tháo pin trong hướng dẫn sử dụng.

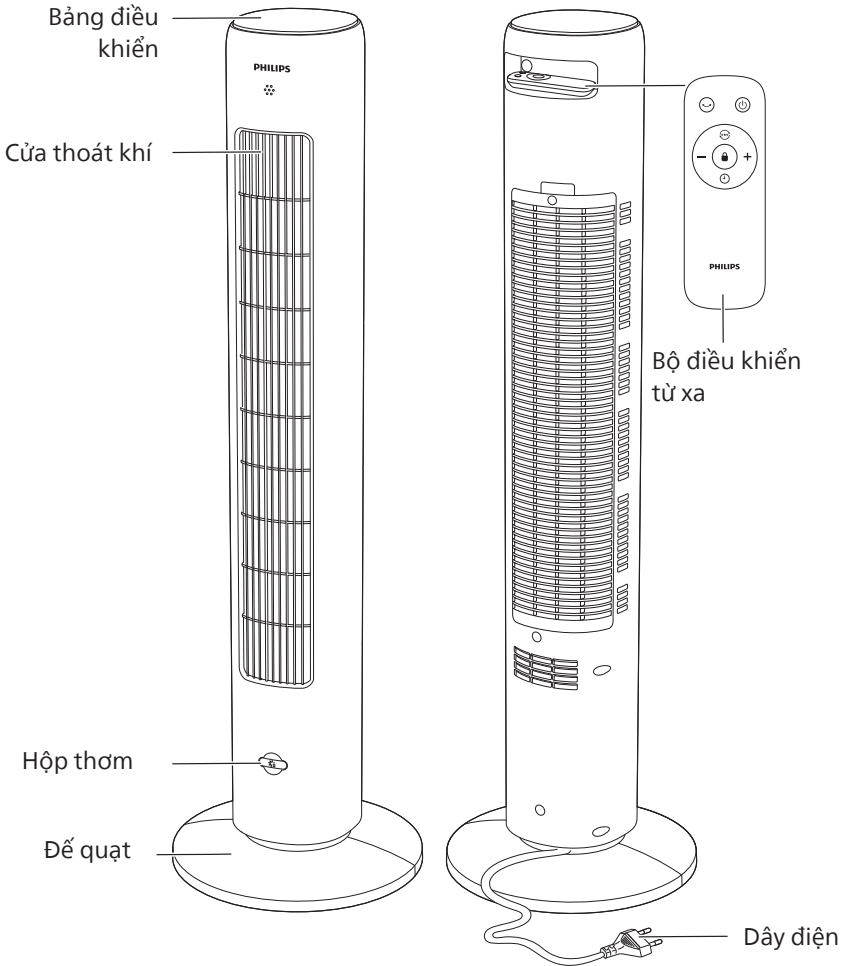
Luôn tháo pin dùng một lần đã cạn điện ra khỏi sản phẩm. Thực hiện các biện pháp phòng ngừa an toàn cần thiết khi vứt bỏ pin.

2 Quạt tháp của bạn

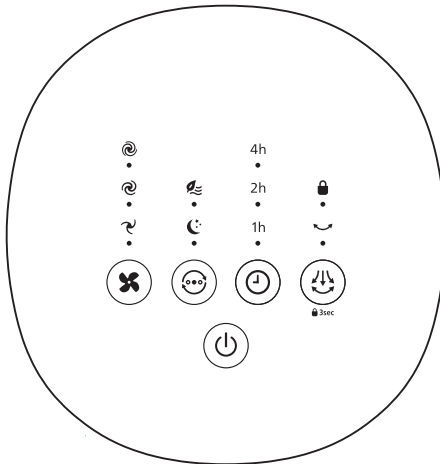
Chúc mừng bạn đã mua hàng và chào mừng bạn đến với Philips!

Để được hưởng lợi ích đầy đủ từ hỗ trợ do Philips cung cấp, hãy đăng ký sản phẩm tại www.philips.com/welcome.

Tổng quan về sản phẩm



Tổng quan về bảng điều khiển



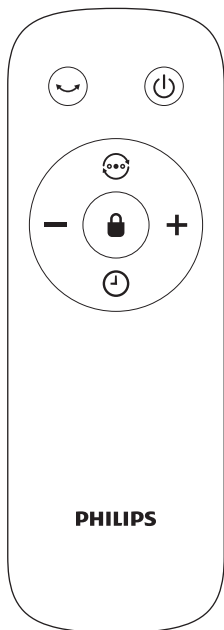
Nút điều khiển


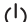



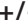
	Nút tốc độ quạt		Nút chuyển đổi chế độ
	Nút hẹn giờ		Nút xoay
	Nút bật/tắt nguồn		

Bảng hiển thị

	Tốc độ quạt 1		Tốc độ quạt 2
	Tốc độ quạt 3		Chế độ Ngủ yên tĩnh
	Chế độ Gió tự nhiên	1h	Hẹn giờ 1 giờ
2h	Hẹn giờ 2 giờ	4h	Hẹn giờ 4 giờ
	Chỉ số xoay		Khóa trẻ em

Tổng quan về điều khiển từ xa



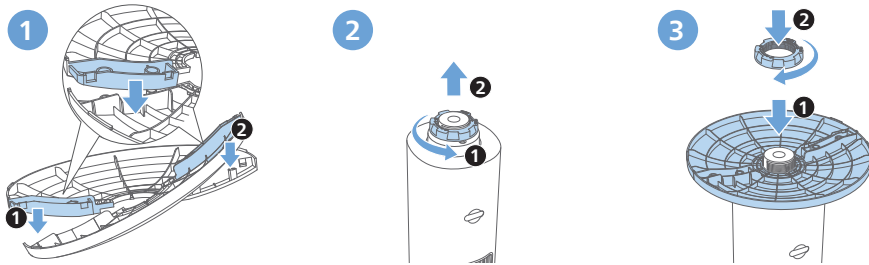
	Nút xoay		Nút bật/tắt nguồn
	Nút chuyển đổi chế độ		Nút hẹn giờ
	Nút khóa trẻ em		Nút chọn tốc độ quạt

3 Bắt đầu

Lắp đặt đế quạt

Loại bỏ toàn bộ vật liệu đóng gói trước khi sử dụng lần đầu tiên.

Lưu ý: Đảm bảo rằng quạt đã được rút phích cắm ra khỏi ổ cắm điện trước khi lắp đặt đế.



- 1 Giữ hai nửa đế ở vị trí bắt chéo nhau và khóa các chốt vào các lỗ một cách an toàn.
- 2 Đảo chiều Quạt tháp nhẹ nhàng. Vặn tháo đai ốc nhựa ở dưới cùng của Quạt tháp.
- 3 Lắp đế vào Quạt tháp. Vặn chặt đai ốc nhựa lại.
- 4 Đặt Quạt tháp hướng lên trên.

Sử dụng điều khiển từ xa lần đầu tiên

Thận trọng:

- Nguy cơ hư hỏng sản phẩm! Khi không sử dụng điều khiển từ xa trong thời gian dài, hãy tháo pin ra.
- Pin có chứa các chất hóa học, vì vậy pin phải được xử lý đúng cách.

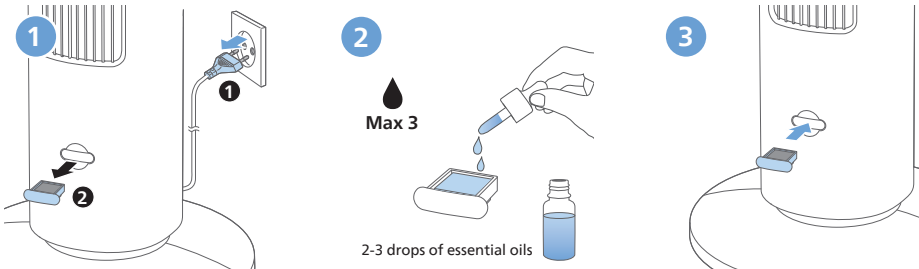


- 1 Mở ngăn chứa pin
- 2 Lắp 2 pin Alkaline, loại LR03-AAA-1.5V với đúng cực (+/-) như chỉ dẫn.
- 3 Đóng ngăn chứa pin.

Sử dụng chức năng tạo hương thơm

Lưu ý:



- Các loại tinh dầu không được đi kèm trong sản phẩm. Vui lòng mua và sử dụng tinh dầu nếu cần.
- Đọc kỹ hướng dẫn sử dụng tinh dầu trước khi sử dụng chức năng tạo hương thơm.
- Đảm bảo sản phẩm đã được ngắt điện trước khi nhỏ tinh dầu vào hộp thơm.
- Không sử dụng các chất khác ngoài tinh dầu.
- Đọc và làm theo hướng dẫn sử dụng và an toàn của tinh dầu một cách cẩn thận trước khi sử dụng.
- Kiểm tra thông tin thành phần của tinh dầu so với phản ứng dị ứng đã biết của bạn và không sử dụng thành phần đó khi cần thiết.
- Tham khảo và làm theo khuyến cáo của bác sĩ trước khi sử dụng tinh dầu cho trẻ sơ sinh, phụ nữ mang thai hoặc phụ nữ đang trong thời kỳ cho con bú hoặc nếu bạn có vấn đề về hô hấp.
- Nếu bạn cảm thấy không khỏe, kích ứng hoặc khó chịu trong quá trình sử dụng tinh dầu, vui lòng ngừng sử dụng.
- Không sử dụng chức năng tạo hương thơm cho trẻ sơ sinh, phụ nữ có thai hoặc phụ nữ đang trong thời kỳ cho con bú.



- 1 Kéo hộp thơm ra khỏi thiết bị.
- 2 Nhỏ 2-3 giọt tinh dầu vào miếng thơm đi kèm.
- 3 Đặt hộp thơm vào lại thiết bị.

4 Sử dụng Quạt tháp

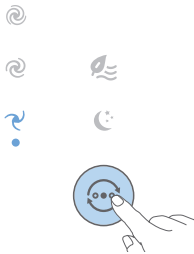
Bật và tắt





- 1 Cắm phích cắm vào ổ cắm điện.
- 2 Chạm vào nút  trên thiết bị hoặc điều khiển từ xa để bật Quạt tháp. Thiết bị phát tiếng bíp.
- 3 Chạm lại vào nút  để tắt Quạt tháp.

Thận trọng:


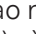
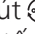
- Khi Quạt tháp chạy liên tục trong 15 giờ, quạt sẽ tự động tắt để bảo vệ.

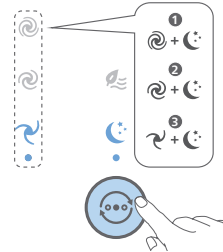
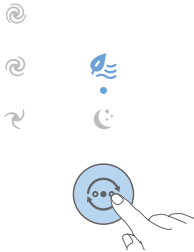
Chế độ Bình thường: Thay đổi tốc độ quạt bằng tay





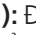
Bạn có thể chọn tốc độ quạt 1 , tốc độ quạt 2  hoặc tốc độ quạt 3  bằng cách chạm vào nút  trên thiết bị hoặc nhấn bằng tay nút **+/-** trên điều khiển từ xa.

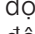
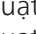


Chuyển đổi chế độ

- Chạm vào nút  để chuyển đổi giữa chế độ Gió tự nhiên () , chế độ Ngủ yên tĩnh () và tốc độ quạt bằng tay.




Chế độ Gió tự nhiên (): Điều chỉnh tăng / giảm tốc độ quạt để bắt chước chuyển động tự nhiên của không khí và mang lại cảm giác sáng khoái của làn gió ngoài trời vào phòng.

Chế độ Ngủ yên tĩnh ( + ): Trải nghiệm một giấc ngủ đêm mát mẻ và yên bình với chế độ Ngủ yên tĩnh. Chế độ này giảm dần tốc độ quạt xuống mức thấp nhất trong vòng 30 phút, giúp bạn chìm vào giấc ngủ một cách tự nhiên đồng thời tiết kiệm năng lượng.

Ở chế độ này, bạn cũng có thể chọn tốc độ quạt 1 , tốc độ quạt 2  hoặc tốc độ quạt 3  bằng cách chạm vào nút  tùy theo sở thích của bạn.

Sử dụng chức năng hẹn giờ

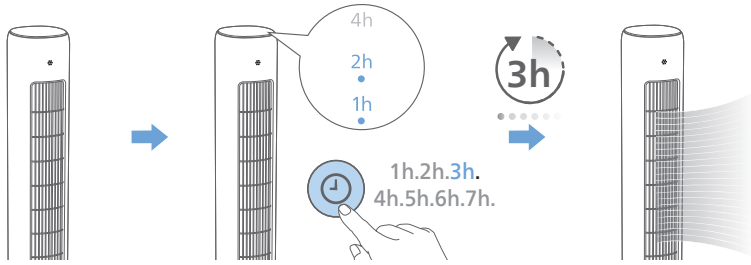
Khi Quạt tháp đang Bật/Tắt, hãy chạm vào nút  nhiều lần để đặt hẹn giờ từ 1 đến 7 giờ. Khi hẹn giờ kết thúc, Quạt tháp sẽ tự động dừng hoặc bắt đầu hoạt động.

1 giờ			2 giờ			3 giờ			4 giờ			5 giờ			6 giờ			7 giờ		
1h	2h	4h	1h	2h	4h	1h	2h	4h	1h	2h	4h	1h	2h	4h	1h	2h	4h	1h	2h	4h
●	○	○	○	●	○	●	●	○	○	○	●	●	○	●	○	●	●	●	●	●

Sau khi bộ hẹn giờ đã đặt kết thúc:

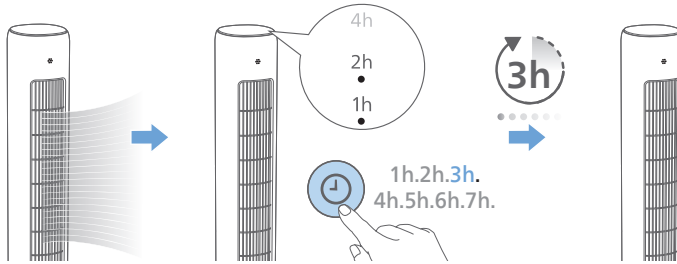
Khi Quạt tháp tắt

- Quạt tháp sẽ được bật tự động.






Khi Quạt thắp bật

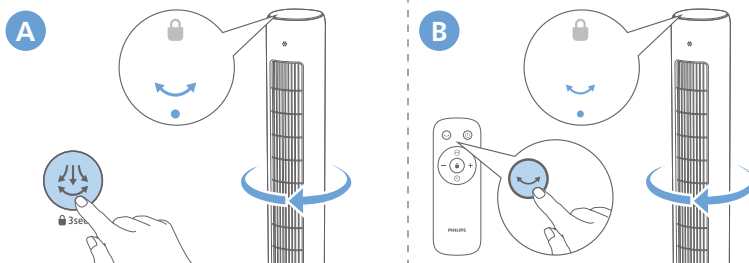
- Quạt thắp sẽ tự động tắt.




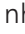
Xoay

Chạm vào nút  trên thiết bị hoặc nhấn nút  trên điều khiển từ xa để kích hoạt tính năng xoay trong Quạt thắp của bạn.

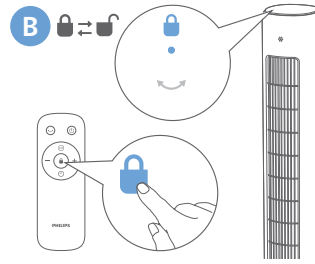
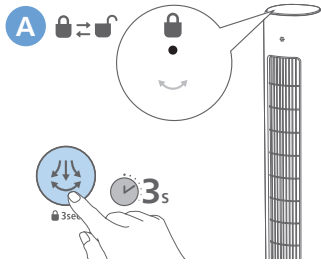
- ↳ Đèn báo  sáng lên.





Cài đặt khóa trẻ em

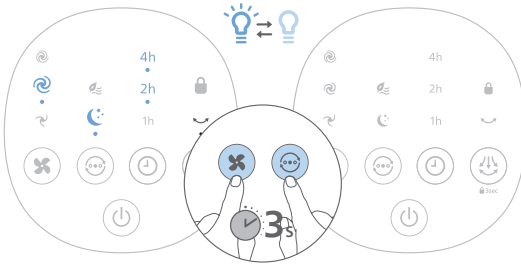
Chạm và giữ  trong 3 giây trên thiết bị hoặc nhấn nút  trên điều khiển từ xa để kích hoạt khóa trẻ em.

- ↳ Đèn báo  sáng lên.
- ↳ Tất cả các nút khác đều không phản hồi ngoại trừ bật/tắt nguồn.



Sử dụng chức năng bật/tắt đèn

Bạn có thể chạm và giữ nút  và  trong 3 giây để bật hoặc tắt đèn của bảng hiển thị.



5 Vệ sinh và bảo dưỡng

Lưu ý:

- Luôn rút phích cắm của thiết bị trước khi vệ sinh.
- Tuyệt đối không nhúng thiết bị vào nước hoặc bất kỳ chất lỏng nào khác.
- Tuyệt đối không sử dụng các chất tẩy rửa mài mòn, mạnh hoặc dễ cháy như thuốc tẩy hoặc cồn để làm sạch bất kỳ bộ phận nào của thiết bị.

Thường xuyên vệ sinh bên ngoài Quạt tháp để tránh bám bụi.

- Sử dụng vải khô, mềm để lau cả bên ngoài thiết bị và cửa thoát khí.

6 Bảo quản

- 1 Tắt thiết bị và rút phích cắm ra khỏi ổ cắm điện.
- 2 Vệ sinh thiết bị.
- 3 Bảo quản thiết bị ở nơi khô ráo, thoáng mát.
- 4 Luôn rửa tay kỹ lưỡng sau khi vệ sinh.

7 Khắc phục sự cố

Chương này tóm tắt các sự cố thường gặp phải với thiết bị này. Nếu bạn không thể giải quyết được vấn đề sau khi tham khảo thông tin dưới đây, hãy liên hệ với Trung Tâm Chăm Sóc Khách Hàng của Philips tại nước bạn.

Sự cố	Giải pháp khả thi
Quạt tháp không bật hoặc tắt được.	<ul style="list-style-type: none">• Nếu không thể bật thiết bị, vui lòng đảm bảo bộ điều hợp nguồn được cắm đúng cách hoặc thử ổ cắm điện khác.• Nếu thiết bị không thể tắt hoặc thay đổi chế độ, hãy kiểm tra xem khóa trẻ em có được kích hoạt trên thiết bị hay không. Khi khóa trẻ em được kích hoạt, thiết bị sẽ không phản hồi với bảng điều khiển cũng như điều khiển từ xa cho đến khi bạn tắt khóa trẻ em. Bạn có thể chạm vào Nút Xoay trong 3 giây trên bảng điều khiển hoặc Nút Khóa trên điều khiển từ xa.• Nếu thiết bị vẫn không hoạt động, hãy liên hệ với Trung Tâm Chăm Sóc Khách Hàng tại quốc gia của bạn.
Điều khiển từ xa không hoạt động.	<ul style="list-style-type: none">• Kiểm tra xem khóa trẻ em đã được kích hoạt trên thiết bị chưa, thiết bị không phản hồi với điều khiển từ xa khi khóa trẻ em được kích hoạt.• Kiểm tra xem pin đã được lắp đúng vào điều khiển từ xa chưa hoặc thay pin mới.• Đảm bảo rằng điều khiển từ xa nhắm vào bộ thu tín hiệu của thiết bị và dọn sạch các vật thể có thể chặn tín hiệu đơn.
Quạt tháp không tạo ra đủ lượng không khí hoặc rất yếu.	<ul style="list-style-type: none">• Đảm bảo thiết bị được đặt ở tốc độ quạt cao nhất để lưu thông không khí tối đa. Để thiết bị lưu thông hoàn toàn không khí khắp phòng, quá trình này có thể mất vài phút.• Đảm bảo tất cả các lưới dẫn khí vào và ra không bị cản trở.

Sự cố	Giải pháp khả thi
Quạt tháp tạo ra mùi lạ/cháy.	<ul style="list-style-type: none"> Trong vài lần đầu sử dụng thiết bị, thiết bị có thể tỏa ra mùi nhựa. Đây là hiện tượng bình thường trên thiết bị mới. Tuy nhiên, nếu thiết bị tỏa ra mùi khét, hãy tắt thiết bị và rút phích cắm ngay lập tức, sau đó liên hệ với Trung Tâm Chăm Sóc Khách Hàng tại quốc gia của bạn.
Quạt tháp quá ồn.	<ul style="list-style-type: none"> Cài đặt tốc độ quạt của thiết bị càng cao thì tiếng ồn sẽ càng lớn. Tiếng ồn sẽ giảm nếu đặt ở tốc độ quạt thấp hơn. Nếu có âm thanh bất thường, hãy liên hệ với Trung Tâm Chăm Sóc Khách Hàng tại quốc gia của bạn. Nếu có bất kỳ vật gì rơi vào lỗ thoát khí, nó cũng có thể gây ra âm thanh lớn bất thường. Tắt thiết bị ngay lập tức và lấy các vật lạ ra khỏi thiết bị.
Thiết bị kêu to ở chế độ Ngủ yên tĩnh.	<ul style="list-style-type: none"> Để tối ưu hóa hiệu suất làm mát ở chế độ Ngủ yên tĩnh, Quạt tháp của bạn sẽ chạy ở tốc độ quạt cao hơn trong 30 phút đầu tiên, sau đó giảm dần xuống tốc độ quạt thấp hơn. Tiếng ồn giảm tương ứng. Bạn cũng có thể chọn tốc độ quạt thấp nhất để có luồng không khí nhất quán và mức âm thanh thấp hơn.
Để Quạt tháp lung lay hoặc rung.	<ul style="list-style-type: none"> Kiểm tra xem thiết bị có được đặt trên sàn hoặc bề mặt bằng phẳng không. Kiểm tra xem có vật lạ nào bên dưới thiết bị không. Kiểm tra xem đế của thiết bị có được lắp đúng cách hay không, xem chương "Lắp đặt đế quạt".

8 Bảo hành và hỗ trợ

Versuni cung cấp bảo hành hai năm sau khi mua sản phẩm này. Bảo hành này không có giá trị nếu lỗi do sử dụng không đúng cách hoặc do bảo trì kém. Bảo hành của chúng tôi không ảnh hưởng đến quyền của bạn theo luật với tư cách là người tiêu dùng. Để biết thêm thông tin hoặc yêu cầu bảo hành, vui lòng truy cập trang web của chúng tôi www.philips.com/support.

Thông tin để nhận biết CX5535 liên quan			
Mô tả	Ký hiệu	Giá trị	Đơn vị
Tốc độ dòng quạt tối đa	F	37,3	m ³ /phút
Công suất đầu ra của quạt	P	38,7	W
Giá trị dịch vụ	SV	1,0	(m ³ /phút)/W
Tiêu thụ điện dự phòng	P _{SB}	0,2	W
Mức công suất âm thanh của quạt	L _{WA}	60	dB(A)
Vận tốc không khí tối đa	C	4,1	mét/giây
Tiêu chuẩn đo lường giá trị dịch vụ	IEC60879:2019		
Chi tiết liên hệ để có thêm thông tin	DAP B.V. Tussendiepen 4 a, 9206AD Drachten, The Netherlands		



Philips và Biểu tượng tám chẵn Philips là các nhãn hiệu đã đăng ký của Koninklijke Philips N.V. và được sử dụng theo giấy phép.

Sản phẩm này được sản xuất và bán dưới trách nhiệm của Versuni Holding B.V. và Versuni Holding B.V. là đơn vị bảo hành liên quan đến sản phẩm này.

2023 © Versuni Holding B.V.

CX5535_00_user manual_v1.0 (28/11/2023)

