



Philips וסמל המגן של פיליפס הם סימנים מסחריים רשומים של Koninklijke Philips N.V. השימוש בהם נעשה תחת רישיון.
המוצר מיוצר ונמכר תחת האחריות של Versuni Holding B.V., ו-Versuni Holding B.V. היא האחראית ביחס למוצר זה.
© Versuni Holding B.V. 2023



מידע לזיהוי CX5535 שאליו המידע מתייחס			
יחידה	תמורה לכספך	סמל	תיאור
m ³ /min	37.3	F	מהירות מקסימלית של זרימת המאוורר
W	38.7	P	הספק חשמלי של המאוורר
m ³ /min)/W)	1.0	SV	ערך שירות
W	0.2	P _{SB}	צריכת חשמל במצב המתנה
(dB(A	60	L _{WA}	רמת עוצמת קול מאוורר
מטר לשנייה	4.1	C	מהירות אוויר מרבית
IEC60879:2019			תקן מדידה עבור ערך שירות
.DAP B.V Tussendiepen 4 a, 9206AD Drachten, The Netherlands			פרטים ליצירת קשר לקבלת מידע נוסף

בעיה	פתרון אפשרי
מאוורר המגדל שלי לא מוציא מספיק אוויר או עובד חלש מאוד.	<ul style="list-style-type: none"> יש לוודא שהמכשיר מכוון למהירות המאוורר הגבוהה ביותר, כדי לאפשר זרימת אוויר מרבית. יש לאפשר למכשיר להזרים את האוויר באופן מלא בכל החדר, פעולה זו עשויה להימשך מספר דקות. יש לוודא שפתחי כניסת האוויר וסורגי יציאת האוויר אינם חסומים.
המאוורר מוציא ריח מוזר/שרוף.	<ul style="list-style-type: none"> בפעמים הראשונות שבהן המכשיר בשימוש, יתכן שהוא יפלוט ריח של פלסטיק. זה דבר שגרתי במכשיר חדש. עם זאת, אם המכשיר מוציא ריח שרוף, יש לכבות את המכשיר ולנתק אותו מיד, ולאחר מכן יש לפנות אל מוקד שירות הלקוחות במדינה שלכם.
מאוורר המגדל שלי רועש מדי.	<ul style="list-style-type: none"> ככל שהגדרת מהירות המאוורר של המכשיר גבוהה יותר, כך הרעש חזק יותר. יש להקטין את מהירות המאוורר כדי להפחית את הרעש. אם נשמע רעש חריג, פנה למרכז שירות הלקוחות במדינתך. אם חפץ כלשהו נופל לשקע האוויר, הוא עלול גם לגרום לרעש חריג. במקרה זה, יש לכבות מיד את המכשיר, ולהוציא ממנו את החפץ.
המכשיר שלי רועש במצב שינה שקטה.	<ul style="list-style-type: none"> כדי לספק לך את ביצועי הקירור הטובים ביותר במצב שינה שקטה, מאוורר המגדל פועל במהירות מאוורר גבוהה יותר במשך 30 הדקות הראשונות, ויורד בהדרגה למהירות מאוורר נמוכה יותר. הרעש יורד בהתאם. ניתן גם לבחור את מהירות המאוורר הנמוכה ביותר עבור זרימת אוויר עקבית ורמת קול נמוכה יותר.
בסיס מאוורר המגדל מתנדנד או רוטט.	<ul style="list-style-type: none"> יש לוודא שהמכשיר ממוקם על משטח שטוח. יש לוודא שאין חפצים אחרים מתחת למכשיר. יש לוודא שבסיס המכשיר מורכב כהלכה, ניתן לעיין בפרק "התקנת בסיס המאוורר" לפרטים.

8 אחריות ותמיכה

Versuni מציעה אחריות לשנתיים לאחר רכישת המוצר. אחריות זו אינה תקפה אם הפגם נובע משימוש לא נכון או מתחזוקה לקויה. האחריות שלנו אינה משפיעה על זכויותך על פי חוק כצרכן. לקבלת מידע נוסף או להפעלת האחריות, בקר באתר האינטרנט שלנו www.philips.com/support.

5 ניקוי ותחזוקה

הערה:

- לפני הניקוי, יש להקפיד לנתק את המכשיר משקע החשמל.
 - אין לטבול את המכשיר במים או בכל נוזל אחר.
 - אין להשתמש בחומרי ניקוי שוחקים, אגרסיביים או דליקים, כגון חומרי הלבנה או אלכוהול, בניקוי של חלק כלשהו במכשיר.
- יש לנקות באופן סדיר את החלקים החיצוניים של מאורר המגדל, כדי למנוע הצטברות אבק.
- יש לנקות את החלקים החיצוניים של המכשיר ואת פתח יציאת האוויר באמצעות מטלית רכה ויבשה.

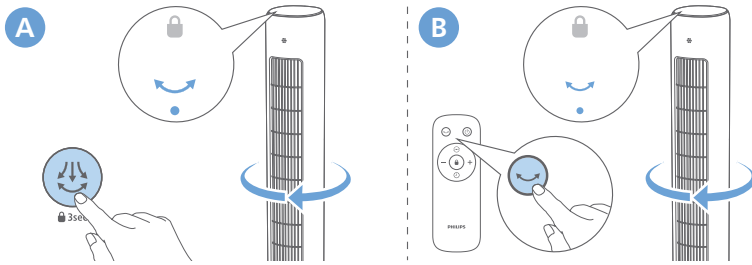
6 אחסון

- 1 יש לכבות את מטהר האוויר ולנתק אותו משקע החשמל.
- 2 לנקות את המכשיר.
- 3 יש לאחסן את המכשיר במקום קריר ויבש.
- 4 חשוב לשטוף ידיים היטב לאחר ניקוי המכשיר.

7 פתרון בעיות

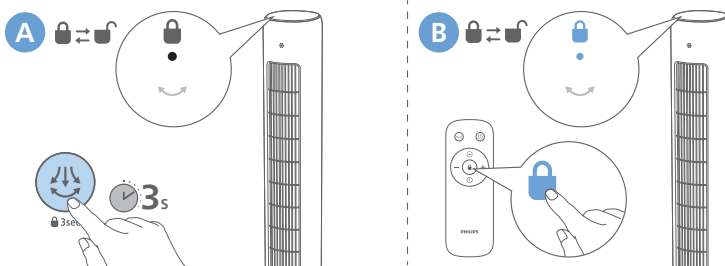
פרק זה מסכם את הבעיות הנפוצות ביותר במכשיר. אם לא הצלחת לפתור את הבעיה בעזרת המידע שלהלן, יש לפנות אל מוקד שירות הלקוחות במדינתך.

בעיה	פתרון אפשרי
ההפעלה או הכיבוי של מאורר המגדל אינם פועלים.	<ul style="list-style-type: none">• אם לא ניתן להפעיל את המכשיר, יש לוודא שספק הכוח מחובר כהלכה או לנסות שקע חשמלי אחר.• אם לא ניתן לכבות את המכשיר או לשנות מצבים, יש לבדוק אם נעילת ילדים מופעלת במכשיר. כאשר נעילת ילדים מופעלת, המכשיר לא יגיב ללוח הבקרה או לשלט הרחוק עד שנעילת הילדים תבוטל. ניתן לגעת בלחצן הסיבוב שבלוח הבקרה למשך 3 שניות או בלחצן הנעילה בשלט הרחוק.• אם המכשיר עדיין אינו פועל, יש לפנות אל מוקד שירות הלקוחות במדינה שלכם.
השלט הרחוק לא עובד.	<ul style="list-style-type: none">• יש לבדוק אם נעילת הילדים מופעלת במכשיר, המכשיר אינו מגיב לשלט הרחוק כשנעילת הילדים מופעלת.• יש לבדוק אם הסוללות מותקנות כראוי בשלט הרחוק או להחליף אותן בסוללות חדשות.• יש לוודא שהשלט הרחוק מכוון למקלט האותות של המכשיר ושאינו עצמים זרים שעלולים לחסום את האות.



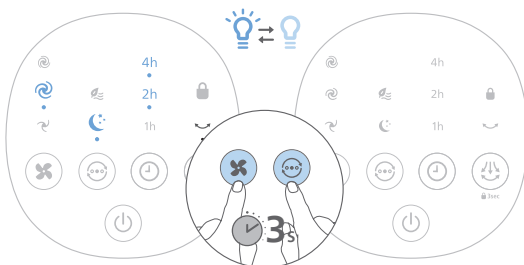
הגדרת נעילת הבטיחות לילדים

יש לגעת בלחצן שעל המכשיר ולהשאיר אותו לחוץ למשך 3 שניות, או ללחוץ על לחצן בשלט הרחוק כדי להפעיל נעילת ילדים.
 ← מחוון נדלק.
 ← כל שאר הלחצנים לא יגיבו למעט לחצן הפעלה/כיבוי.



שימוש בפונקציית הפעלה/כיבוי של האור

באפשרותך לגעת בלחצן ובלחצן ולהשאיר אותם לחוצים למשך 3 שניות כדי להפעיל או לכבות את התאורה של לוח התצוגה.



שימוש בפונקציית טיימר

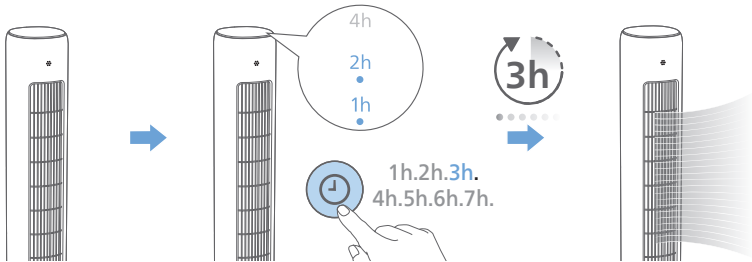
כאשר מאוורר המגדל מופעל/כבוי, יש לגעת בלחצן ⌚ מספר פעמים כדי להגדיר טיימר של 1 עד 7 שעות. כאשר פעילות הטיימר מסתיימת, המאוורר יפסיק או יתחיל לפעול באופן אוטומטי.

שעות 7			שעות 6			שעות 5			שעות 4			שעות 3			שעות 2			שעה 1		
1h	2h	4h	1h	2h	4h	1h	2h	4h	1h	2h	4h	1h	2h	4h	1h	2h	4h	1h	2h	4h
●	●	●	○	●	●	●	○	●	○	○	●	●	●	○	○	●	○	●	○	○

לאחר סיום הגדרת טיימר:

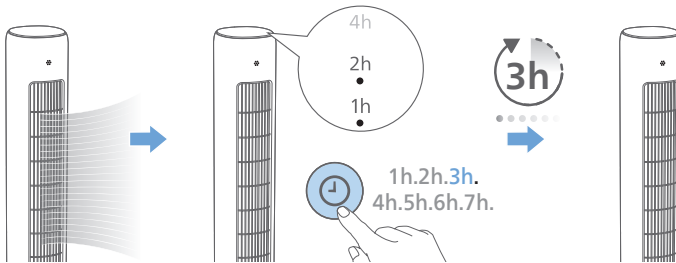
כאשר מאוורר המגדל כבוי

- המאוורר יופעל באופן אוטומטי.



כאשר מאוורר המגדל פועל

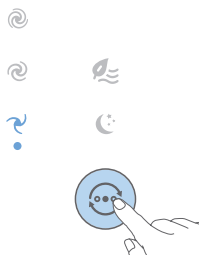
- המאוורר יושבת באופן אוטומטי.



סיבוב

יש לגעת בלחצן ⌚ שעל המכשיר, או ללחוץ על לחצן ~ בשלט הרחוק כדי להפעיל את תכונת הסיבוב במאוורר המגדל.
 ← מחוון ~ נדלק.

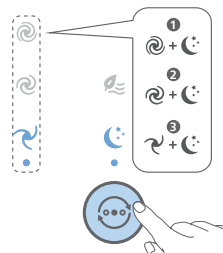
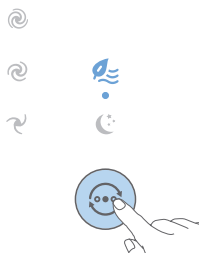
מצב רגיל: שינוי מהירות המאוורר באופן ידני



באפשרותך לבחור במהירות מאוורר 1, מהירות מאוורר 2, או מהירות מאוורר 3 על-ידי נגיעה בלחצן ✕ במכשיר או בלחיצה ידנית על לחצן +/- בשלט הרחוק.

החלפת מצבי פעולה

- יש לגעת בלחצן ☺ כדי להחליף בין מצב רוח טבעית (☁), מצב שינה שקטה (☾) ומהירות מאוורר ידנית.



מצב רוח טבעית (☁): מעלה ומוריד את מהירות המאוורר כדי לחקות את התנועה הטבעית של האוויר ולהביא את התחושה המרעננת של רוח חיצונית לחדר.

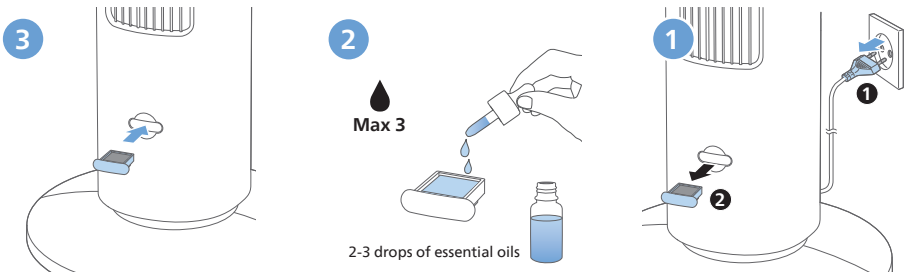
מצב שינה שקטה (☾ + ☺): חוויה של שנת לילה קרירה ושלווה עם מצב שינה שקטה. מצב זה מקטין בהדרגה את מהירות המאוורר לרמה הנמוכה ביותר במשך 30 דקות, מה שעוזר לך להירדם באופן טבעי וגם חוסך אנרגיה.

במצב זה, ניתן לבחור את מהירות מאוורר 1, מהירות מאוורר 2, או מהירות מאוורר 3 על-ידי נגיעה בלחצן ✕ בהתאם להעדפתך.

שימוש בפונקציית ארומה

שימו לב:



- השמנים האתריים אינם כלולים במוצר. מומלץ לרכוש ולהשתמש בשמנים אתריים לפי הצורך.
- יש לקרוא את המדריך למשתמש של השמנים האתריים בקפידה לפני השימוש בפונקציית הארומה.
- יש לוודא שהמוצר אינו מחובר לחשמל לפני הכנסת השמנים האתריים לתיבת הארומה.
- אין להשתמש בחומרים שאינם שמנים אתריים.
- יש לקרוא בתשומת לב את הוראות הבטיחות והשימוש בשמן אתרי לפני השימוש ולפעול על פיהן.
- יש לבדוק את המידע אודות הרכיבים של השמן האתרי, להשוות לאלרגיות הידועות לך, ולהימנע משימוש בו לפי הצורך.
- יש להתייעץ עם רופא ולעקוב אחר המלצותיו לפני שימוש בשמן אתרי עבור פעוטות, נשים בהריון או נשים מיניקות או אם ידוע על בעיות נשימתיות
- אם הרגשת לא טוב, גירוי או אי נוחות במהלך השימוש בשמן האתרי, יש להפסיק את השימוש בו.
- אין להשתמש פונקציית הארומה עבור תינוקות, נשים בהריון או נשים בתקופת ההנקה.



- 1 יש להוציא את תיבת הארומה מהמכשיר.
- 2 יש לטפטף 2-3 טיפות של שמנים אתריים לתוך פד האדומה שסופק עם המכשיר.
- 3 יש להחזיר את תיבת הארומה לתוך המכשיר.

4 שימוש במאוורר המגדל

הפעלה וכיבוי

- 1 חבר את התקע לשקע החשמל.
- 2 יש לגעת בלחצן  במכשיר או בשלט הרחוק כדי להפעיל את מאוורר המגדל. המכשיר ישמיע צפצוף.
- 3 יש לגעת שוב בלחצן  כדי לכבות את המאוורר.

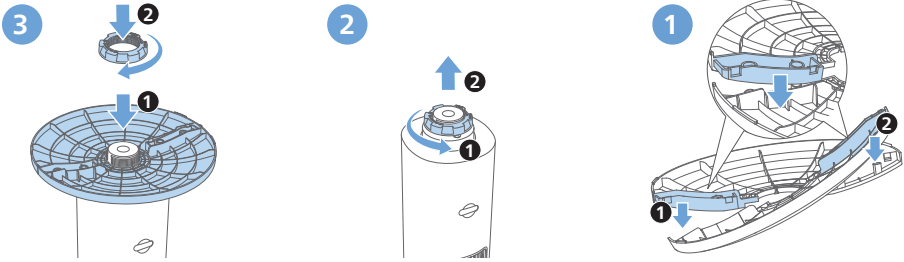
זהירות:

- כאשר מאוורר המגדל פועל ברציפות במשך 15 שעות, הוא ייסגר באופן אוטומטי לשמירה על בטיחות.

3 מתחילים

התקנת בסיס המאוורר

יש להסיר את כל חומרי האריזה לפני השימוש הראשון.
הערה: לפני התקנת הבסיס, יש לוודא שהמאוורר מנותק משקע החשמל.



- 1 יש להחזיק את שני חצאי הבסיס במצב מוצלב, ולהכניס את היתדות לתוך החורים עד לנעילה.
- 2 יש להפוך את מאוורר המגדל בעדינות. יש להבריג החוצה ולהסיר את אום הפלסטיק הממוקם בתחתית מאוורר המגדל.
- 3 יש להתאים את הבסיס למאוורר המגדל. יש להבריג בחזרה את אום הפלסטיק בחוזקה.
- 4 יש להניח את מאוורר המגדל כשצידו הימני כלפי מעלה.

השימוש הראשון בשלט הרחוק

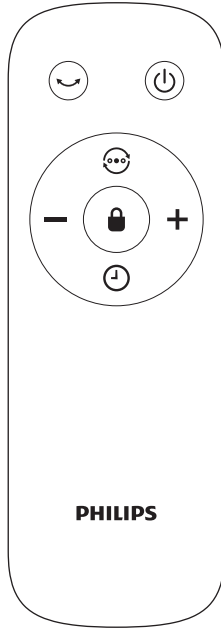
זהירות:






- סכנת נזק למכשיר! כאשר השלט הרחוק לא נמצא בשימוש למשך תקופות ארוכות, יש להוציא את הסוללה.
- הסוללה מכילה חומרים כימיים. על כן, יש לסלק אותה בצורה נכונה.

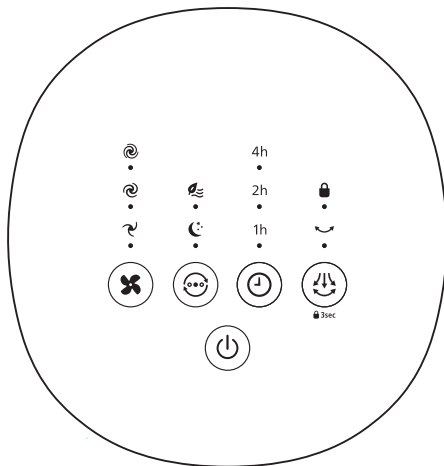


- 1 יש לפתוח את תא הסוללות
- 2 יש להכניס 2 סוללות אלקליין מסוג LR03-AAA-1.5V בקוטביות הנכונה (+/-) כפי שמסומן.
- 3 יש לסגור את תא הסוללה.

סקירה כללית של השלט הרחוק



לחצן הפעלה/כיבוי		לחצן סיבוב	
לחצן טיימר		לחצן מצבים	
לחצן בחירת מהירות מאוורר	-/+	כפתור נעילת ילדים	



לחצני בקרה

לחצן מצבים		לחצן מהירות המאוורר	
לחצן סיבוב		לחצן טיימר	
		לחצן הפעלה/כיבוי	

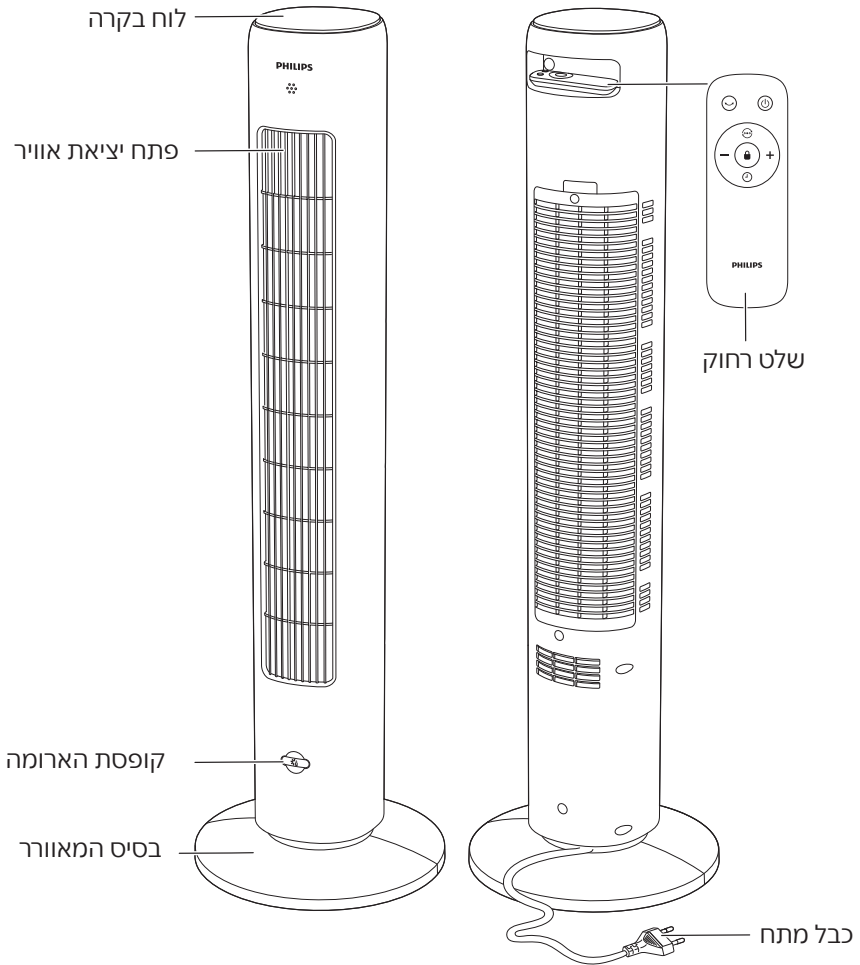
לוח תצוגה

מהירות מאוורר 2		מהירות מאוורר 1	
מצב שינה שקטה		מהירות מאוורר 3	
טיימר לשעה	1h	מצב רוח טבעית	
טיימר ל-4 שעות	4h	טיימר לשעתיים	2h
נעילת ילדים		נורית מחוון סיבוב	

2 מאורר המגדל שלך

ברכותינו על רכישתכם וברוכים הבאים למשפחת מוצרי פיליפס!
כדי להפיק את מלוא התועלת מהתמיכה שפיליפס מעניקה ללקוחותיה, יש לרשום את המוצר בכתובת www.philips.com/welcome.

סגירת המוצר



- כדי לא לגרום בטעות קצר בסוללות לאחר ההסרה, יש למנוע מגע בין המגעים של סוללה לבין חפצים ממתכם (כמו מטעבות, סיכות לשיער וטבעות). אין לעטוף את הסוללות בנייר אלומיניום. יש לכסות את מגעי הסוללות בסרט הדבקה או להכניס את הסוללות לשקית פלסטיק לפני שמשליכים אותן.
- אין להשאיר סוללות חד פעמיות ריקות בתוך השלט הרחוק.
- השמנים האתריים אינם כלולים במוצר. מומלץ לרכוש ולהשתמש בשמנים אתריים לפי הצורך.
- יש לוודא שהמוצר אינו מחובר לחשמל לפני הכנסת השמנים האתריים לתיבת הארומה.
- אין להשתמש בחומרים שאינם שמנים אתריים.
- יש לקרוא בתשומת לב את הוראות הבטיחות והשימוש בשמן אתרי לפני השימוש ולפעול על פיהן.
- יש לבדוק את המידע אודות הרכיבים של השמן האתרי, להשוות לאלרגיות הידועות לך, ולהימנע משימוש בו לפי הצורך.
- יש להתייעץ עם רופא ולעקוב אחר המלצותיו לפני שימוש בשמן אתרי עבור פעוטות, נשים בהריון או נשים מיניקות או אם ידוע על בעיות נשימתיות
- אם הרגשת לא טוב, גירוי או אי נוחות במהלך השימוש בשמן האתרי, יש להפסיק את השימוש בו.

שדות אלקטרומגנטיים (EMF)

מכשיר זה עומד בתקנים ובתקנות החלים בנוגע לחשיפה לשדות אלקטרומגנטיים.

מיחזור



סמל זה מציין שאין להשליך מוצר זה עם האשפה הביתית הרגילה (EU/2012/19).

סמל זה מציין שמוצר זה מכיל סוללות חד-פעמיות ושאין להשליך מוצר זה עם האשפה הביתית (EU/2006/66).



פעלו לפי הכללים הנהוגים במדינתכם לגבי איסוף נפרד של מוצרי חשמל ואלקטרוניקה המיועדים לסילוק. סילוק נכון מסייע במניעת פגיעה באיכות הסביבה ובבריאותם של בני אדם.



הסרת הסוללות החד-פעמיות

רק השלט הרחוק מכיל סוללה לשימוש חד פעמי.

כדי להסיר סוללות חד-פעמיות, ראו את ההוראות למיקום ו/או הסרה של הסוללות במדריך למשתמש.

יש להסיר תמיד סוללות חד-פעמיות ריקות מהמוצר. יש לנקוט אמצעי הזהירות הנדרשים בעת סילוק הסוללות.

זהירות

- אין להציב את המכשיר ישירות מתחת לשקע חשמלי.
- יש למקם את המכשיר ולהשתמש בו תמיד על משטח יבש, יציב, ישר ואופקי.
- אין להשתמש במכשיר בסביבות שבהן הלחות גבוהה כמו חדר אמבטיה, שירותים, מטבח, בריכת שחיה או סביבה חיצונית אחרת.
- אסור לשבת או לעמוד על המכשיר. אסור להכות על המכשיר. אין להניח דבר על גבי המכשיר.
- יש לנתק תמיד את המכשיר מהחשמל אם ברצונך להעביר את המכשיר או לנקותו, להחליף את המסנן או לבצע פעולת תחזוקה. לאחר ההרכבה, אין להסיר את המגנים במהלך השימוש או הניקוי.
- המכשיר נועד לשימוש ביתי ובתנאי פעולה רגילים בלבד.
- יש להפעיל את השלט הרחוק רק עם סוג הסוללות החד-פעמיות שמצוין במדריך למשתמש.
- אין לנסות לטעון סוללות שאינן נטענות.
- יש להרחיק את המוצר והסוללות מאש ואין לחשוף אותם לאור שמש ישיר או לטמפרטורות גבוהות.
- אם המוצר מתחמם בצורה חריגה, מעלה ריח חריג, או משנה את צבעו, יש להפסיק את השימוש וליצור קשר עם פיליפס.
- אין להניח את השלט הרחוק והסוללות בתנורי מיקרוגל או בתנורי אינדוקציה.
- אין לשנות, לנקב, להרוס או לפרק את השלט הרחוק או את הסוללה, מאחר והדבר עלול לגרום להתחממות של הסוללות או לשחרור חומרים רעילים או מסוכנים. אין ליצור קצר בסוללות, לטעון אותן יתר על המידה או להפוך את הקוטביות שלהן.
- אם הסוללות ניזוקו או דולפות, יש למנוע מגע בינן לבין העיניים. אם נוצר מגע כזה, יש לשטוף את העיניים היטב מיד ולפנות לטיפול רפואי.
- כשמחזיקים את הסוללות, יש להקפיד שהידיים, השלט הרחוק והסוללות יבשים.
- יש להכניס 2 סוללות אלקליין מסוג LR03-AAA-1.5V, כאשר הקוטב החיובי (+) והשלילי (-) מצביעים בכיוון שמסומן על גבי תא הסוללות או התושבת.
- אין לערבב מותגים או סוגים שונים של סוללות, אין לערבב סוללות חדשות וישנות ואין להשתמש בסוללות עם קודי תאריכים שונים.
- יש להוציא את הסוללות מהשלט במידה והוא לא נמצא בשימוש במשך זמן מה.

בטיחות

לפני השימוש במכשיר, יש לקרוא בקפידה את המדריך למשתמש/ת ולשמור אותו לעיון בעתיד.

סכנה

- אין לאפשר לחומרי ניקוי נוזליים או דליקים לחדור למכשיר, כדי למנוע סכנת התחשמלות ו/או שריפה.

אזהרה

- ילדים בני 8 ומעלה ומבוגרים בעלי יכולות פיזיות, תחושתיות או שכליות מוגבלות, או מבוגרים חסרי ניסיון וידע, יכולים להשתמש במכשיר זה רק אם השימוש נעשה תחת השגחה או לאחר שקיבלו הדרכה על אופן השימוש הבטוח בו והם מבינים את הסיכונים הכרוכים.
- יש להרחיק ילדים בני 3 ומטה, אלא אם הם נתונים להשגחה רציפה.
- אסור לילדים לשחק עם המכשיר.
- ילדים לא יבצעו פעולות ניקוי ותחזוקה ללא השגחה.
- אין לחסום את פתח יציאת אוויר ואת פתח כניסת האוויר, למשל על ידי הנחת פריטים על פתח יציאת האוויר או מול פתח כניסת האוויר.
- אין להכניס אצבעות, מקלות או חפצים אחרים לתוך המכונה, כדי למנוע התחשמלות, פגיעה גופנית או שריפה.
- אין להשתמש במכשיר בסמיכות למכשירי גז או קמינים.
- אין לרסס סביב המכשיר חומרים דליקים כמו חומרים להדברת חרקים או חומרי ריח.
- אין להשתמש במכשיר אם ישנם סימנים גלויים לנזק במכשיר, בתקע החשמל או בכבל החשמל.
- אין להשתמש במכשיר לאחר שנפל.
- כדי למנוע סכנה מכבל חשמל פגום, חובה עליכם לדאוג שיוחלף בידי פיליפס, מרכז שירות מורשה של פיליפס או נותני שירות מורשים אחרים.
- אזהרה: יש להרחיק סוללות חדשות ומשומשות מהישג ידם של ילדים. בליעה יכולה להוביל לכוויות כימיות, ניקוב של רקמות רכות, ומוות. הסוללה עלולה לגרום לכוויות חמורות תוך שעתיים מרגע הבליעה. במידה וישנה סכנה שסוללה נבלעה או נמצאת בחלק כלשהו של הגוף, יש לפנות מיד לקבלת טיפול רפואי.
- אזהרה: יש להשליך סוללות משומשות בצורה בטוחה ובאופן מידי.

תוכן העניינים

1.....	1	חשוב
1.....		בטיחות
3.....		שדות אלקטרומגנטיים (EMF)
3.....		מיחזור
4.....	2	מאוורר המגדל שלך
4.....		סגירת המוצר
5.....		בקרים: סקירה כללית
6.....		סקירה כללית של השלט הרחוק
7.....	3	מתחילים
7.....		התקנת בסיס המאוורר
7.....		השימוש הראשון בשלט הרחוק
8.....		שימוש בפונקציית ארומה
8.....	4	שימוש במאוורר המגדל
8.....		הפעלה וכיבוי
9.....		מצב רגיל: שינוי מהירות המאוורר באופן ידני
9.....		החלפת מצבי פעולה
10.....		שימוש בפונקציית טיימר
10.....		סיבוב
11.....		הגדרת נעילת הבטיחות לילדים
11.....		שימוש בפונקציית הפעלה/כיבוי של האור
12.....	5	ניקוי ותחזוקה
12.....	6	אחסון
12.....	7	פתרון בעיות
13.....	8	אחריות ותמיכה

PHILIPS

מאוורר מגדל

סדרה 5000

CX5535



מדריך למשתמש