

PHILIPS

Ventilator turn

Seria 5000

CX5535



Manual de utilizare

Cuprins

| | | |
|----------|--|-----------|
| 1 | Important | 1 |
| | Siguranță | 1 |
| | Câmpuri electromagnetice (EMF) | 4 |
| | Reciclarea | 4 |
| 2 | Ventilatorul turn | 5 |
| | Prezentare generală a produsului | 5 |
| | Prezentarea comenzilor | 6 |
| | Imagine de ansamblu a telecomenzii | 7 |
| 3 | Primii pași | 8 |
| | Instalarea bazei ventilatorului | 8 |
| | Utilizarea telecomenzii pentru prima dată | 8 |
| | Utilizarea funcției pentru aromă | 9 |
| 4 | Utilizarea ventilatorului turn | 10 |
| | Pornirea și oprirea | 10 |
| | Modul normal: schimbarea manuală a turației ventilatorului | 10 |
| | Schimbarea modului | 11 |
| | Utilizarea funcției de cronometru | 11 |
| | Rotirea | 12 |
| | Configurarea blocării pentru copii | 13 |
| | Utilizarea funcției de aprindere/stingere a luminilor | 13 |
| 5 | Curățarea și întreținerea | 13 |
| 6 | Depozitarea | 14 |
| 7 | Depanarea | 14 |
| 8 | Garanție și asistență | 15 |

1 Important

Siguranță

Citește cu atenție acest manual de utilizare înainte de a folosi aparatul și păstrează-l pentru consultare ulterioară.

Pericol

- Nu lăsa să intre în aparat niciun fel de lichid sau detergent inflamabil pentru a evita pericolul de electrocutare și/sau incendiu.

Avertisment

- Acest aparat poate fi utilizat de către copii cu vârsta minimă de 8 ani și persoane care au capacități fizice, mentale sau senzoriale reduse sau sunt lipsite de experiență și cunoștințe dacă sunt supravegheate sau au fost instruite cu privire la utilizarea în condiții de siguranță a aparatului și înțeleg pericolele pe care le prezintă.
- Copiii cu vârsta mai mică de 3 ani nu trebuie lăsați să se apropie de aparat decât sub supraveghere continuă.
- Copiii nu trebuie să se joace cu aparatul.
- Curățarea și întreținerea nu trebuie realizate de către copii nesupravegheați.
- Nu bloca fantele de admisie și de evacuare a aerului, de exemplu, prin plasarea unor obiecte pe fanta de evacuare sau în fața fantei de admisie a aerului.
- Nu introduce degetele, bețe sau alte obiecte în aparat pentru a evita electrocutarea, vătămarea corporală sau incendiul.
- Nu utiliza aparatul în apropierea aparatelor cu gaz sau a șemineelor.
- Nu pulveriza substanțe inflamabile, precum insecticide sau parfumuri, în apropierea aparatului.
- Nu utiliza dacă există semne vizibile de deteriorare a dispozitivului, a ștecherului sau a cablului de alimentare.
- Nu utiliza acest dispozitiv dacă a fost scăpat pe jos.
- În cazul în care cablul de alimentare este deteriorat, acesta trebuie înlocuit de Philips, de un centru de service autorizat de

Philips sau de personal calificat în domeniu pentru a evita orice pericol.

- **AVERTISMENT:** nu lăsa bateriile noi și uzate la îndemâna copiilor. Înghițirea poate duce la arsuri chimice, perforarea țesutului moale și deces. Arsurile grave pot apărea în decurs de 2 ore de la ingerare. În cazul în care crezi că este posibil ca o baterie să fi fost înghițită sau introdusă în orice parte a corpului, solicită imediat asistență medicală.
- **AVERTISMENT:** aruncă bateriile uzate imediat și în siguranță.

Atenție

- Dispozitivul nu trebuie amplasat imediat sub o priză electrică.
- Așază și utilizează întotdeauna aparatul pe o suprafață orizontală, stabilă și uscată.
- Nu utiliza aparatul în medii cu umiditate ridicată, cum ar fi băi, toalete, bucătării, bazine de înot sau orice mediu exterior.
- Nu te așeza și nu sta în picioare pe aparat. Nu lovi aparatul. Nu așeza nimic pe partea superioară a aparatului.
- Scoate întotdeauna aparatul din priză când dorești să îl muți sau să îl cureți, să înlocuiești filtrul sau să efectuezi alte operații de întreținere. După asamblare, nu scoate protecțiile în timpul utilizării sau curățării.
- Aparatul este destinat exclusiv utilizării casnice în condiții de operare normale.
- Folosește această telecomandă numai cu tipul de baterie de unică folosință specificat în manualul de utilizare.
- Nu reîncărca baterii nereîncărcabile.
- Ferește produsul și bateriile de foc și nu le expune la lumina directă a soarelui sau la temperaturi ridicate.
- Dacă produsul devine anormal de fierbinte, începe să miroasă urât sau își schimbă culoarea, nu îl mai folosi și contactează Philips.
- Nu pune telecomanda și bateriile sale în cuptoare cu microunde sau pe aragazuri cu inducție.
- Nu modifica, perfora, deteriora sau demonta telecomanda sau bateria pentru a preveni încălzirea bateriilor și eliberarea de

substanțe toxice sau periculoase. Nu scurtcircuita, supraîncărca sau încărca invers bateriile.

- Dacă bateriile sunt deteriorate sau prezintă scurgeri, evită contactul cu pielea sau cu ochii. În acest caz, clătește imediat bine cu apă și consultă medicul.
- Când manipulezi baterii, asigură-te că mâinile, telecomanda și bateriile sunt uscate.
- Introdu 2 baterii alcaline de tip LR03-AAA-1.5V cu polii + și - orientați în direcția indicată în compartimentul sau suportul pentru baterii.
- Nu amesteca diferite mărci și tipuri de baterii, nu amesteca baterii noi și uzate și nu utiliza baterii cu coduri de dată diferite.
- Scoate bateriile din telecomandă dacă nu intenționezi să o folosești o perioadă lungă de timp.
- Pentru a evita scurtcircuitarea accidentală a bateriilor după scoatere, nu lăsa bornele bateriei să intre în contact cu obiecte metalice (de ex., monede, agrafe, inele). Nu înveli bateriile în folie de aluminiu. Acoperă bornele bateriilor sau pune bateriile într-o pungă de plastic înainte de a le arunca.
- Nu lăsa bateriile de unică folosință descărcate în telecomandă.
- Uleiurile esențiale nu sunt furnizate împreună cu produsul. Cumpără și folosește uleiuri esențiale dacă este necesar.
- Asigură-te că produsul este deconectat de la sursa de alimentare înainte de a introduce uleiuri esențiale în cutia pentru arome.
- Nu utiliza alte substanțe în afară de uleiuri esențiale.
- Citește și respectă cu atenție instrucțiunile de siguranță și de utilizare ale uleiului esențial înainte de a-l utiliza.
- Dacă suferi de alergii, verifică informațiile despre ingredientele uleiului esențial și nu-l mai folosi dacă este cazul.
- Consultă și respectă recomandările medicului înainte de a utiliza uleiul esențial pentru sugari, femei însărcinate sau care alăptează sau dacă ai probleme respiratorii
- Dacă nu te simți bine sau apar iritații sau disconfort în timpul utilizării uleiului esențial, încetează utilizarea acestuia.

Câmpuri electromagnetice (EMF)

Acest aparat respectă standardele și reglementările aplicabile privind expunerea la câmpuri electromagnetice.

Reciclarea

Acest simbol înseamnă că produsul nu poate fi eliminat împreună cu gunoiul menajer obișnuit (2012/19/UE).



Acest simbol înseamnă că produsul conține baterii de unică folosință care nu trebuie eliminate împreună cu gunoiul menajer obișnuit (2006/66/CE).



Urmează regulile din țara ta pentru colectarea separată a produselor electrice și electronice și a bateriilor. Eliminarea corectă contribuie la prevenirea consecințelor negative asupra mediului și asupra sănătății umane.



Eliminarea bateriilor de unică folosință

Numai telecomanda conține o baterie de unică folosință.

Pentru a îndepărta bateriile de unică folosință, consultă instrucțiunile pentru introducerea și/sau scoaterea bateriilor din manualul de utilizare.

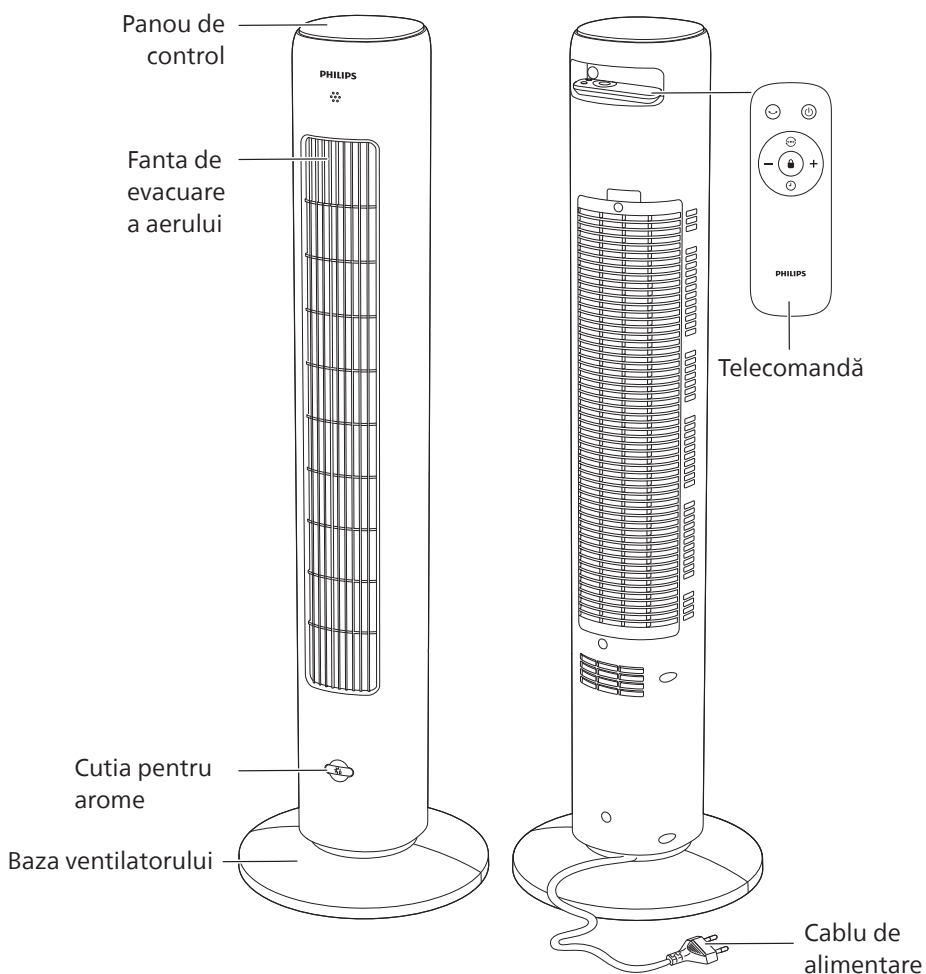
Scoate întotdeauna din produs bateriile de unică folosință consumate. Ia toate măsurile de siguranță necesare atunci când arunci bateriile.

2 Ventilatorul turn

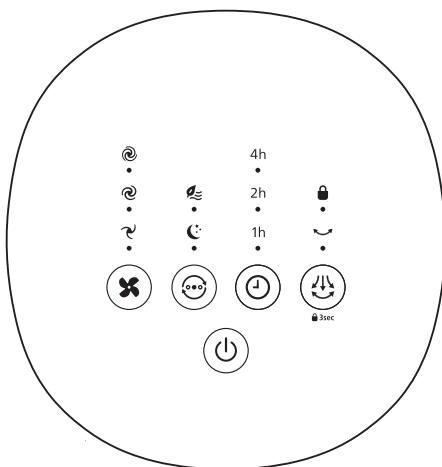
Felicitări pentru achiziție și bun venit la Philips!

Pentru a beneficia pe deplin de asistența oferită de Philips, înregistrează-ți produsul la www.philips.com/welcome.

Prezentare generală a produsului



Prezentarea comenzilor



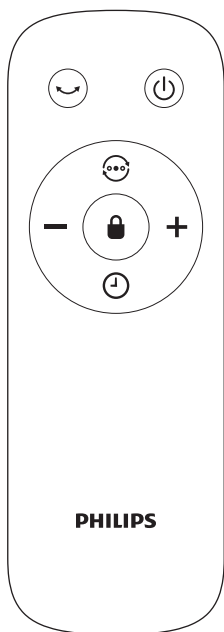
Butoane de control


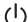




| | | | |
|--|---------------------------------------|--|-----------------------------|
| | Butonul pentru turația ventilatorului | | Buton de comutare a modului |
| | Butonul cronometrului | | Butonul de rotație |
| | Butonul de pornire/oprire | | |

Panoul de afișare

| | | | |
|-----------|----------------------------|-----------|----------------------------|
| | Turația 1 a ventilatorului | | Turația 2 a ventilatorului |
| | Turația 3 a ventilatorului | | Modul Nocturn silențios |
| | Modul Vânt natural | 1h | Cronometru de 1 oră |
| 2h | Cronometru de 2 ore | 4h | Cronometru de 4 ore |
| | Indicator de rotație | | Blocare pentru copii |

Imagine de ansamblu a telecomenzii



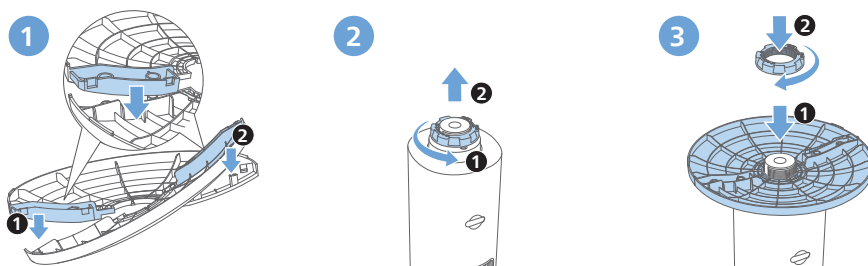
| | | | |
|---|-------------------------------|---|--|
|  | Butonul de rotație |  | Butonul de pornire/oprire |
|  | Buton de comutare a modului |  | Butonul cronometrului |
|  | Buton de blocare pentru copii |  | Butonul de selectare a turației ventilatorului |

3 Primii pași

Instalarea bazei ventilatorului

Scoate toate ambalajele înainte de prima utilizare.

Notă: înainte de a instala baza, asigură-te că ventilatorul este deconectat de la priza de curent.



- 1 Ține cele două jumătăți ale bazei în poziție încrucișată și prinde bine proeminențele în orificii.
- 2 Întoarce cu grijă ventilatorul turn cu capul în jos. Scoate piulița de plastic situată în partea inferioară a ventilatorului turn, prin deșurubare.
- 3 Prinde baza pe ventilatorul turn. Înșurubează strâns la loc piulița de plastic.
- 4 Întoarce ventilatorul turn înapoi în poziția corectă.

Utilizarea telecomenzii pentru prima dată

Atenție:

- Risc de deteriorare a produsului! Atunci când telecomanda nu este utilizată perioade îndelungate de timp, scoate bateria.
- Bateria conține substanțe chimice, așa că trebuie eliminată în mod corespunzător.

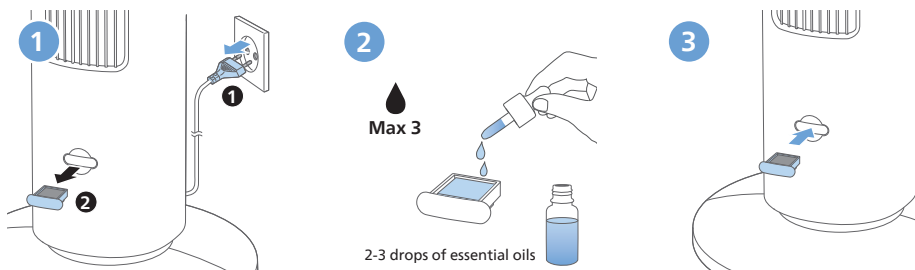


- 1 Deschide compartimentul pentru baterii.
- 2 Introdu 2 baterii alcaline de tipul LR03-AAA-1.5V cu polaritatea corectă (+/-), după cum este indicat.
- 3 Închide compartimentul bateriilor.

Utilizarea funcției pentru aromă

Note:



- Uleiurile esențiale nu sunt furnizate împreună cu produsul. Cumpără și folosește uleiuri esențiale dacă este necesar.
- Citește cu atenție manualul de utilizare a uleiurilor esențiale înainte de a utiliza funcția Aroma.
- Asigură-te că produsul este deconectat de la sursa de alimentare înainte de a introduce uleiuri esențiale în cutia pentru arome.
- Nu utiliza alte substanțe în afară de uleiuri esențiale.
- Citește și respectă cu atenție instrucțiunile de siguranță și de utilizare ale uleiului esențial înainte de a-l utiliza.
- Dacă suferi de alergii, verifică informațiile despre ingredientele uleiului esențial și nu-l mai folosi dacă este cazul.
- Consultă și respectă recomandările medicului înainte de a utiliza uleiul esențial pentru sugari, femei însărcinate sau care alăptează sau dacă ai probleme respiratorii
- Dacă nu te simți bine sau apar iritații sau disconfort în timpul utilizării uleiului esențial, încetează utilizarea acestuia.
- Nu utiliza funcția Aroma în prezența sugarilor și a femeilor însărcinate sau care alăptează.



- 1 Scoate cutia pentru arome din aparat.
- 2 Lasă să picure 2-3 picături de uleiuri esențiale pe tamponul pentru arome furnizat.
- 3 Reintrodu cutia pentru arome în aparat.

4 Utilizarea ventilatorului turn

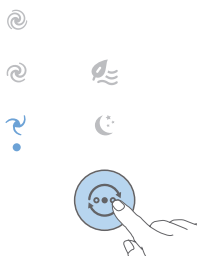
Pornirea și oprirea

- 1 Introdu ștecherul în priză.
- 2 Atinge butonul  de pe aparat sau de pe telecomandă pentru a porni ventilatorul turn. Aparatul emite semnale sonore.
- 3 Atinge din nou butonul  pentru a opri ventilatorul turn.

Atenție:

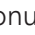
- Dacă ventilatorul turn funcționează încontinuu timp de 15 ore, acesta se oprește automat pentru protecție.

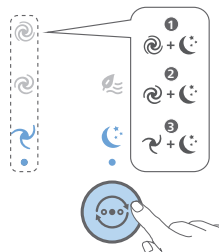
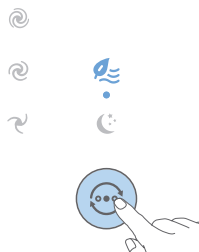
Modul normal: schimbarea manuală a turației ventilatorului






Poți alege turația 1 a ventilatorului , turația 2 a ventilatorului  sau turația 3 a ventilatorului  prin atingerea butonului  de pe aparat sau apăsând manual butonul +/- de pe telecomandă.



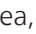

Schimbarea modului

- Atinge butonul  pentru a comuta între modul Vânt natural () , modul Nocturn silențios () și turația manuală a ventilatorului.




Modul Vânt natural (): reduce și crește turația ventilatorului pentru a imita mișcarea naturală a aerului și a aduce senzația de prospețime a unei brize în cameră.

Modul Nocturn silențios ( + ): bucură-te de răcoare și liniște în timpul somnului cu modul Nocturn silențios. Acest mod reduce treptat turația ventilatorului la cea mai mică setare timp de 30 de minute, ajutându-te să adormi în mod natural și economisind, în același timp, energie.

În acest mod, poți selecta, de asemenea, turația 1 a ventilatorului , turația 2 a ventilatorului  sau turația 3 a ventilatorului  atingând butonul , în funcție de preferințe.

Utilizarea funcției de cronometru

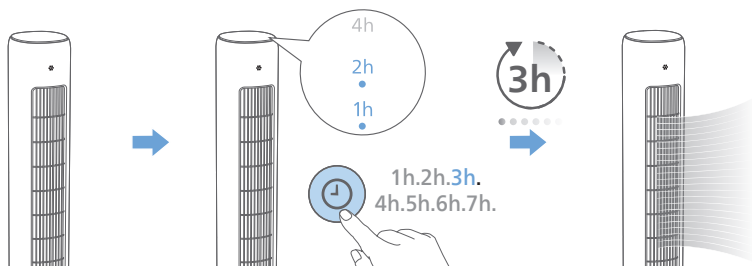
Când ventilatorul turn este pornit/oprit, atinge butonul  în mod repetat pentru a seta cronometrul între 1 și 7 ore. Când cronometrul se oprește, ventilatorul turn se oprește sau începe să funcționeze automat.

| 1 oră | | | 2 ore | | | 3 ore | | | 4 ore | | | 5 ore | | | 6 ore | | | 7 ore | | |
|-------|----|----|-------|----|----|-------|----|----|-------|----|----|-------|----|----|-------|----|----|-------|----|----|
| 1h | 2h | 4h | 1h | 2h | 4h | 1h | 2h | 4h | 1h | 2h | 4h | 1h | 2h | 4h | 1h | 2h | 4h | 1h | 2h | 4h |
| ● | ○ | ○ | ○ | ● | ○ | ● | ● | ○ | ○ | ○ | ● | ● | ○ | ● | ○ | ● | ● | ● | ● | ● |

După expirarea timpului setat la cronometru:

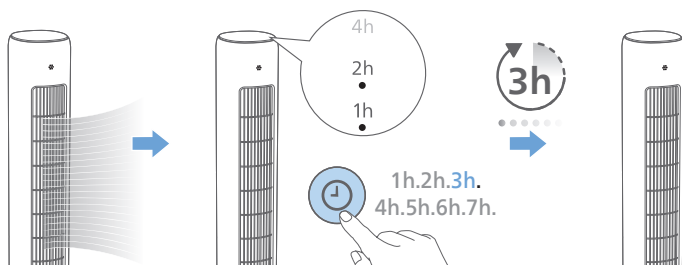
Când ventilatorul turn este oprit

- Ventilatorul turn pornește automat.





Când ventilatorul turn este pornit

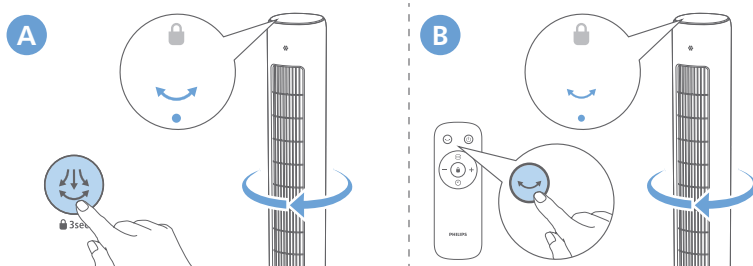
- Ventilatorul turn se oprește automat.



Rotirea

Atinge butonul  de pe aparat sau apasă butonul  de pe telecomandă pentru a activa funcția de rotire a ventilatorului turn.

↳ Indicatorul  se aprinde.

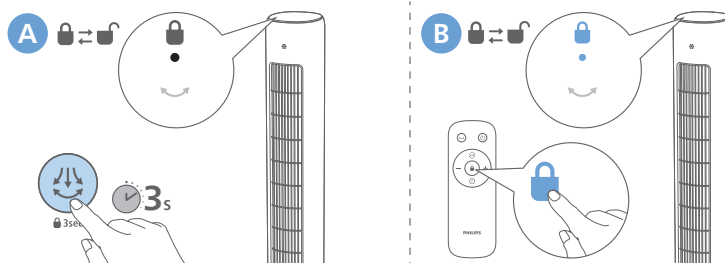


Configurarea blocării pentru copii



Ține apăsat timp de 3 secunde butonul  de pe aparat sau apasă butonul  de pe telecomandă pentru a activa funcția de blocare pentru copii.

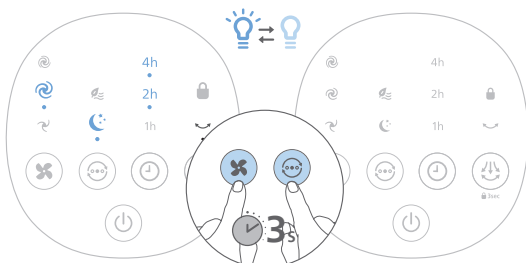
↳ Indicatorul  se aprinde.

↳ Cu excepția butonului de pornire/oprire, niciun alt buton nu mai funcționează.



Utilizarea funcției de aprindere/stingere a luminilor

Ține apăsat butoanele  și  timp de 3 secunde pentru a aprinde sau stinge lumina panoului de afișare.



5 Curățarea și întreținerea

Notă:

- Scoate întotdeauna aparatul din priză înainte de a-l curăța.
- Nu introduce aparatul în apă sau în alte lichide.
- Nu folosi niciodată agenți de curățare abrazivi, agresivi sau inflamabili, precum înălbitori sau alcool, pentru a curăța vreo componentă a aparatului.

Curăță periodic partea exterioară a ventilatorului turn pentru a evita depunerea prafului.

- Folosește o lavetă moale și uscată pentru a curăța exteriorul aparatului și fanta de evacuare a aerului.

6 Depozitarea

- 1 Oprește aparatul și deconectează-l de la priză.
- 2 Curăță aparatul.
- 3 Depozitează aparatul într-un loc răcoros și uscat.
- 4 Spală-te întotdeauna bine pe mâini după operațiunea de curățare.

7 Depanarea

Acest capitol descrie cele mai frecvente probleme pe care le poți avea la utilizarea aparatului. Dacă nu poți rezolva problema cu ajutorul informațiilor de mai jos, contactează centrul de asistență pentru clienți din țara ta.

| Problemă | Soluție posibilă |
|--|--|
| Ventilatorul turn nu pornește sau nu se oprește. | <ul style="list-style-type: none">• Dacă aparatul nu poate fi pornit, verifică dacă adaptorul de alimentare este conectat corect sau încearcă folosirea unei alte prize.• Dacă aparatul nu poate fi oprit sau nu poți schimba modurile, verifică dacă funcția de blocare pentru copii este activată pe aparat. Când funcția de blocare pentru copii este activată, aparatul nu răspunde la panoul de control sau la telecomandă până când nu dezactivezi blocarea pentru copii. Poți atinge butonul de rotație timp de 3 secunde pe panoul de control sau butonul de blocare de pe telecomandă.• Dacă aparatul tot nu funcționează, contactează centrul de asistență pentru clienți din țara ta. |
| Telecomanda nu funcționează. | <ul style="list-style-type: none">• Verifică dacă funcția de blocare pentru copii este activată pe aparat; aparatul nu răspunde la telecomandă atunci când funcția de blocare pentru copii este activată.• Verifică dacă bateriile sunt instalate corect în telecomandă sau înlocuiește-le cu unele noi.• Asigură-te că telecomanda este îndreptată către receptorul de semnal al aparatului și îndepărtează obiectele care pot bloca semnalele. |

| Problemă | Soluție posibilă |
|--|--|
| Ventilatorul turn nu produce suficientă cantitate de aer sau fluxul de aer este foarte slab. | <ul style="list-style-type: none"> • Asigură-te că aparatul este setat la cea mai mare turație a ventilatorului pentru circulația maximă a aerului. Lasă aparatul să circule complet aerul prin cameră, lucru care poate dura câteva minute. • Asigură-te că grilele de admisie și evacuare a aerului nu sunt obstrucționate. |
| Ventilatorul turn produce un miros ciudat/de ars. | <ul style="list-style-type: none"> • La primele utilizări, aparatul poate emana un miros de plastic. Acest lucru este normal la aparatele noi. Totuși, dacă aparatul produce un miros de ars, oprește-l și scoate-l imediat din priză, apoi contactează centrul de asistență pentru clienți din țara ta. |
| Ventilatorul turn este prea zgomotos. | <ul style="list-style-type: none"> • Cu cât este mai ridicată setarea turației ventilatorului, cu atât zgomotul va fi mai puternic. Dacă ventilatorul este setat la o turație mai mică, zgomotul va fi redus. • În caz de sunet anormal, contactează centrul de asistență pentru clienți din țara ta. • Sunetul anormal de puternic poate apărea și în cazul în care ceva cade în fanta de evacuare a aerului. Oprește imediat aparatul și scoate obiectele străine din aparat. |
| Aparatul este zgomotos în modul Nocturn silențios. | <ul style="list-style-type: none"> • Pentru a optimiza performanța de răcire în modul Nocturn silențios, ventilatorul turn funcționează la o turație mai mare în primele 30 de minute, reducând apoi treptat turația până la o valoare mai mică. Zgomotul se reduce în consecință. De asemenea, poți alege cea mai mică turație a ventilatorului pentru un flux de aer constant și un nivel de zgomot mai scăzut. |
| Baza ventilatorului turn este instabilă sau vibrează. | <ul style="list-style-type: none"> • Verifică dacă aparatul este așezat pe o podea sau suprafață plată. • Verifică dacă există obiecte străine sub aparat. • Verifică dacă baza aparatului este asamblată corect; consultă capitolul „Instalarea bazei ventilatorului”. |

8 Garanție și asistență

Versuni oferă o garanție de doi ani după achiziția acestui produs. Această garanție nu este valabilă dacă o defecțiune se datorează utilizării incorecte sau întreținerii necorespunzătoare. Garanția noastră nu îți afectează drepturile de consumator conferite prin lege. Pentru mai multe informații sau pentru revendicarea garanției, accesează site-ul nostru web www.philips.com/support.

| Informații pentru identificarea modelului CX5535 la care se referă informațiile | | | |
|---|--|---------|--------------------------|
| Descriere | Simbol | Valoare | Unitate |
| Debitul maxim al ventilatorului | F | 37,3 | m ³ /min. |
| Puterea de ieșire a ventilatorului | P | 38,7 | W |
| Valoare service | SV | 1,0 | (m ³ /min.)/W |
| Consum în standby | P _{SB} | 0,2 | W |
| Nivelul de zgomot al ventilatorului | L _{WA} | 60 | dB(A) |
| Viteza maximă a aerului | C | 4,1 | metri/secundă |
| Standard de măsurare pentru valoarea de service | IEC60879:2019 | | |
| Detalii de contact pentru obținerea mai multor informații | DAP B.V. Tussendiepen 4 a, 9206AD Drachten, Țările de Jos | | |



Philips și emblema Philips în formă de scut sunt mărci comerciale înregistrate ale Koninklijke Philips N.V. și sunt utilizate sub licență.
Acest produs a fost fabricat de și este vândut sub responsabilitatea Versuni Holding B.V. și Versuni Holding B.V. este garantul în legătură cu acest produs.
2023 © Versuni Holding B.V.

CX5535_00_user manual_v1.0 (28/11/2023)

