

PHILIPS

Tornfläkt

5000-serien

CX5535



Användarhandbok

Innehåll

| | | |
|----------|--|-----------|
| 1 | Viktigt! | 1 |
| | Säkerhet | 1 |
| | Elektromagnetiska fält (EMF) | 4 |
| | Återvinning | 4 |
| 2 | Din tornfläkt | 5 |
| | Produktöversikt | 5 |
| | Översikt av kontroller | 6 |
| | Översikt över fjärrkontrollen | 7 |
| 3 | Komma igång | 8 |
| | Installera fläktbasen | 8 |
| | Använda fjärrkontrollen för första gången | 8 |
| | Använda aromfunktionen | 9 |
| 4 | Använda tornfläkten | 10 |
| | Slå på och av | 10 |
| | Normalt läge: Ändra fläkthastighet manuellt | 10 |
| | Växla läge | 11 |
| | Använda timerfunktionen | 11 |
| | Rotering | 12 |
| | Ställa in barnlåset | 12 |
| | Använda funktionen för att slå på/stänga av lampan | 13 |
| 5 | Rengöring och underhåll | 13 |
| 6 | Förvaring | 13 |
| 7 | Felsökning | 14 |
| 8 | Garanti och support | 15 |

1 Viktigt!

Säkerhet

Läs användarhandboken noggrant innan du använder apparaten och spara den för framtida bruk.

Fara

- Se till att inte vätska eller brandfarligt rengöringsmedel kommer in i apparaten eftersom det medför risk för elektriska stötar och/eller brandfara.

Varning

- Den här produkten kan användas av barn från 8 års ålder, personer med olika funktionshinder samt av personer som inte har kunskap om produkten såvida det sker under tillsyn eller om de har informerats om hur produkten används på ett säkert sätt och de eventuella medförda riskerna.
- Barn under 3 år ska inte använda apparaten utan ständig övervakning.
- Barn ska inte leka med produkten.
- Rengöring och underhåll får endast utföras av barn om det sker under tillsyn av en vuxen.
- Blockera inte luftintaget och -utblåset, t.ex. genom att placera föremål på utblåset eller framför luftintaget.
- För inte in fingrar, pinnar eller andra föremål i maskinen. Om du gör det kan elektrisk stöt, fysisk skada och brand uppstå.
- Använd inte apparaten nära gasutrustning eller eldstäder.
- Spreja inte brandfarligt material som insektsmedel eller parfymer runt apparaten.
- Använd inte om det finns tydliga tecken på skador på enheten, kontakten eller strömsladden.
- Använd inte enheten om den har tappats.
- Om nätsladden är skadad måste den alltid bytas ut av Philips, ett av Philips auktoriserade serviceombud eller liknande behöriga personer för att undvika olyckor.
- VARNING! Håll nya och använda batterier utom räckhåll för barn. Om de sväljs kan det leda till kemiska brännskador,

perforering av mjuk vävnad och död. Allvarliga brännskador kan uppstå inom två timmar efter förtäring. Om du tror att någon kan ha svält ett batteri eller ha fått i sig batterier på annat vis ska du genast söka läkarvård.

- **WARNING!** Kassera använda batterier omedelbart och på ett säkert sätt.

Varning

- Enheten får inte vara placerad omedelbart under ett vägguttag.
- Placera och använd alltid apparaten på en torr, stabil och plan yta.
- Använd inte apparaten i miljöer med hög luftfuktighet som badrum, toalett, kök, simbassänger eller i utomhusmiljöer.
- Sitt eller stå inte på apparaten. Slå inte emot apparaten. Placera inte något ovanpå apparaten.
- Dra alltid ur nätsladden när du vill flytta eller rengöra apparaten, byta filter eller utföra annat underhåll. Efter montering ska du inte ta bort skydden under användning eller rengöring.
- Apparaten är endast avsedd för hemmabruk under normala förhållanden.
- Använd endast den här fjärrkontrollen med den typ av engångsbatterier som anges i användarhandboken.
- Ladda inte ej laddningsbara batterier.
- Håll produkten och batterierna borta från eld och utsätt dem inte för direkt solljus eller höga temperaturer.
- Om produkten blir onormalt varm, börjar lukta eller ändrar färg ska du sluta använda den och kontakta Philips.
- Placera inte fjärrkontrollen eller dess batterier i en mikrovågsugn eller på induktionshällar.
- Du får inte modifiera, sticka hål på, skada eller ta isär fjärrkontrollen eller batteriet eftersom batterierna då kan bli varma eller avge giftiga eller farliga ämnen. Du får inte kortsluta, överladda eller ladda batterierna omvänt.

- Undvik kontakt med hud eller ögon om batterierna är skadade eller läcker. Om kontakt sker ska du omedelbart skölja med mycket vatten och uppsöka läkarvård.
- Se till att händerna, fjärrkontrollen och batterierna är torra när du hanterar batterier.
- Sätt i två alkaliska batterier av typen LR03-AAA-1,5 V med +- och --polerna riktade åt det håll som anges i batterifacket eller batterihållaren.
- Blanda inte olika fabrikat och typer av batterier, blanda inte nya och använda batterier och använd inte batterier med olika datumkoder.
- Ta ut batterierna ur fjärrkontrollen om du inte tänker använda den på en tid.
- Låt inte batteriets poler komma i kontakt med metallföremål (t.ex. mynt, hårnålar, ringar) för att undvika oavsiktlig kortslutning av batterierna. Lämna inte in batterier i aluminiumfolie. Tejpa batteripolerna eller lägg batterierna i en plastpåse innan du kasserar dem.
- Lämna inte några urladdade engångsbatterier inuti fjärrkontrollen.
- De eteriska oljorna medföljer inte produkten. Köp och använd vid behov eteriska oljor.
- Kontrollera att produkten är bortkopplad från strömkällan innan du droppar ned eteriska oljor i aromlådan.
- Använd inte andra ämnen än eteriska oljor.
- Läs och följ säkerhets- och användningsinstruktionerna för den eteriska oljan noggrant innan du använder den.
- Kontrollera den eteriska oljans innehållsinformation och använd den inte om du är allergisk mot någon av ingredienserna.
- Konsultera och följ läkares rekommendationer innan du använder den eteriska oljan för spädbarn, gravida kvinnor eller kvinnor som ammar eller om du har problem med andningen.
- Sluta använda den eteriska oljan om du mår dåligt eller känner irritation eller obehag när du använder den.

Elektromagnetiska fält (EMF)

Den här apparaten uppfyller tillämpliga standarder och regler gällande exponering av elektromagnetiska fält.

Återvinning

Den här symbolen betyder att produkten inte ska slängas bland hushållssoporna (2012/19/EU).



Den här symbolen betyder att produkten innehåller batterier som inte ska slängas i hushållssoporna (2006/66/EG).



Följ de regler som gäller i ditt land för återvinning av elektriska och elektroniska produkter samt batterier. Genom att kassera gamla produkter på rätt sätt kan du bidra till att förhindra negativ påverkan på miljö och hälsa.



Ta bort engångsbatterier

Endast fjärrkontrollen innehåller ett engångsbatteri.

Anvisningar om hur du tar bort engångsbatterier finns i avsnittet om hur man tar bort och sätter i batterier i användarhandboken.

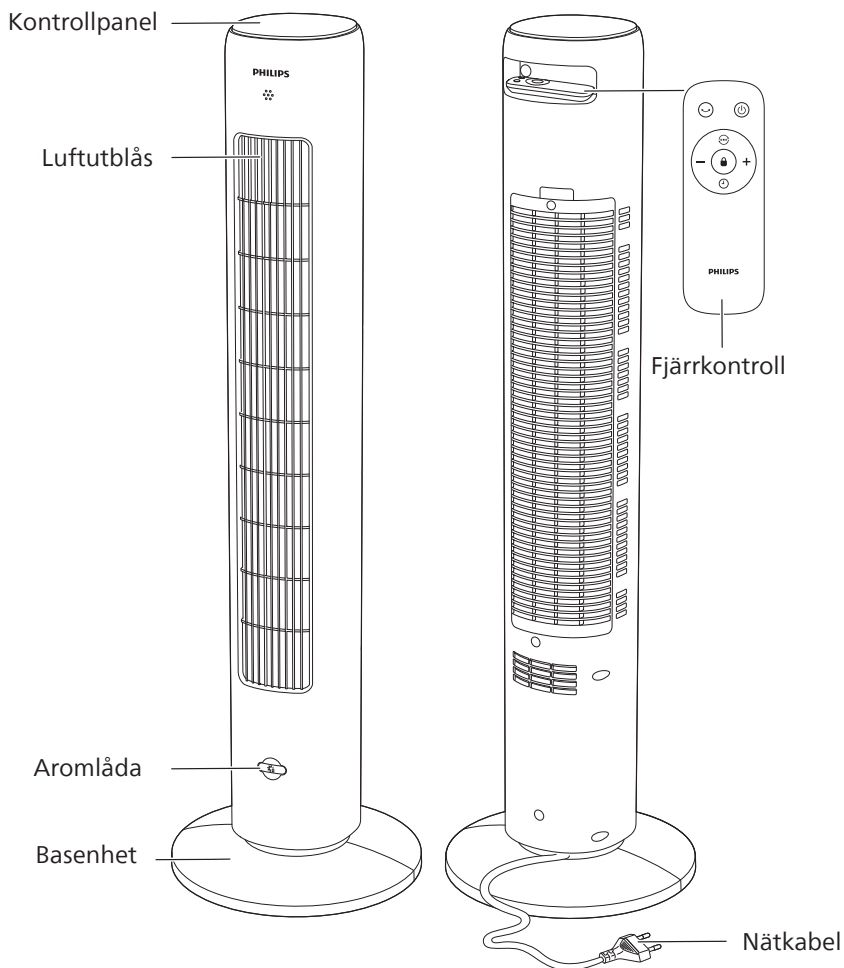
Varning! Ta alltid ut engångsbatterier från produkten. Vidta nödvändiga säkerhetsåtgärder när du kasserar batterier.

2 Din tornfläkt

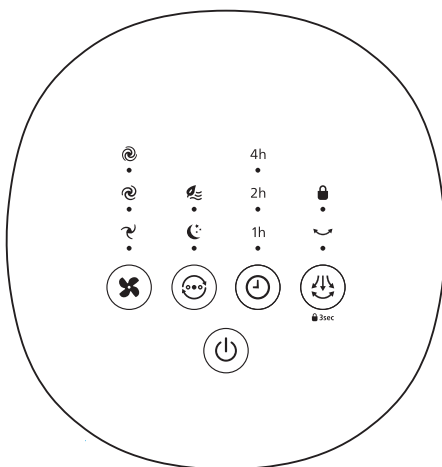
Vi tycker att det är roligt att du har köpt en Philips-produkt!

Dra nytta av Philips support genom att registrera din produkt på www.philips.com/welcome.

Produktöversikt



Översikt av kontroller



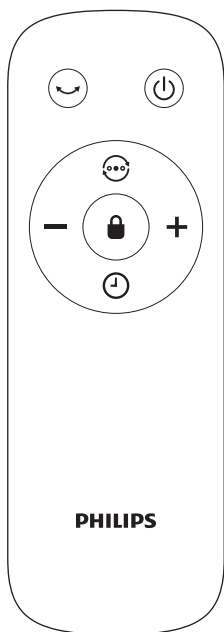
Kontrollknappar


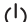




| | | | |
|--|--------------------------|--|------------------|
| | Knapp för fläkthastighet | | Lägesväxlarknapp |
| | Timerknapp | | Rotationsknapp |
| | På/av-knapp | | |

Teckenfönster

| | | | |
|-----------|--------------------|-----------|-------------------|
| | Fläkthastighet 1 | | Fläkthastighet 2 |
| | Fläkthastighet 3 | | Tyst viloläge |
| | Naturlig vind-läge | 1h | Timer på 1 timme |
| 2h | Timer på 2 timmar | 4h | Timer på 4 timmar |
| | Rotationsindikator | | Barnlås |

Översikt över fjärrkontrollen



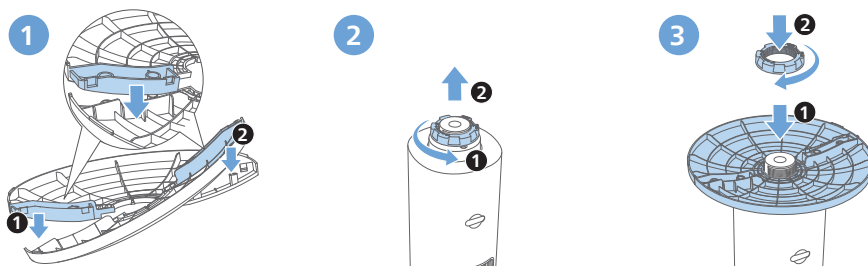
| | | | |
|---|-------------------|---|---------------------------------|
|  | Rotationsknapp |  | På/av-knapp |
|  | Lägesväxlarknapp |  | Timerknapp |
|  | Knapp för barnlås |  | Knapp för val av fläkthastighet |

3 Komma igång

Installera fläktbasen

Ta bort allt förpackningsmaterial före första användningen.

Obs! Kontrollera att fläkten är frånkopplad från eluttaget innan du installerar basen.



- 1 Håll de båda bashalvorna intill varandra så att du kan låsa fast pinnarna i hålen.
- 2 Vänd försiktigt på tornfläkten. Ta bort plastmuttern på tornfläktens undersida genom att skruva loss den.
- 3 Sätt fast basen på tornfläkten. Skruva tillbaka plastmuttern ordentligt.
- 4 Placera tornfläkten i stående läge.

Använda fjärrkontrollen för första gången

Varning!

- Risk för produktskada! Ta ut batteriet om fjärrkontrollen inte ska användas under en längre tid.
- Batteriet innehåller kemiska substanser och bör därför kasseras på rätt sätt.

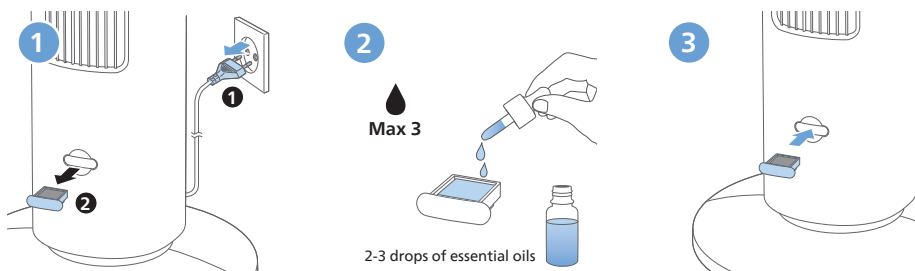


- 1 Öppna batterifacket.
- 2 Sätt i två alkaliska batterier av typen LR03-AAA 1,5 V med polerna (+/-) vända åt rätt håll enligt vad som anges på bilden.
- 3 Stäng batterifacket.

Använda aromfunktionen

Obs!



- De eteriska oljorna medföljer inte produkten. Köp och använd vid behov eteriska oljor.
- Läs användarhandboken för eteriska oljor noga innan du använder aromfunktionen.
- Kontrollera att produkten är bortkopplad från strömkällan innan du droppar ned eteriska oljor i aromlådan.
- Använd inte andra ämnen än eteriska oljor.
- Läs och följ säkerhets- och användningsinstruktionerna för den eteriska oljan noggrant innan du använder den.
- Kontrollera den eteriska oljans innehållsinformation och använd den inte om du är allergisk mot någon av ingredienserna.
- Konsultera och följ läkares rekommendationer innan du använder den eteriska oljan för spädbarn, gravida kvinnor eller kvinnor som ammar eller om du har problem med andningen.
- Sluta använda den eteriska oljan om du mår dåligt eller känner irritation eller obehag när du använder den.
- Använd inte aromfunktionen i närheten av spädbarn, gravida kvinnor eller kvinnor som ammar.



- 1 Dra ut aromlådan ur apparaten.
- 2 Droppa 2–3 droppar eterisk olja på den medföljande aromkudden.
- 3 Sätt tillbaka aromlådan i apparaten.

4 Använda tornfläkten

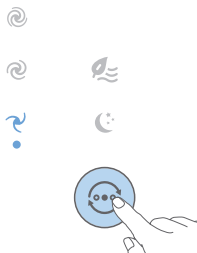
Slå på och av



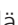

- 1 Sätt in kontakten i vägguttaget.
- 2 Tryck på -knappen på apparaten eller fjärrkontrollen för att slå på tornfläkten. Apparaten piper.
- 3 Tryck på -knappen igen för att stänga av tornfläkten.

Varning!


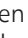

- Av säkerhetsskäl stängs tornfläkten av automatiskt när den har körts kontinuerligt i 15 timmar.

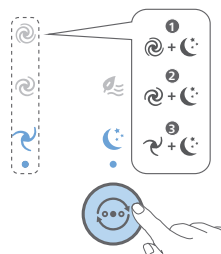
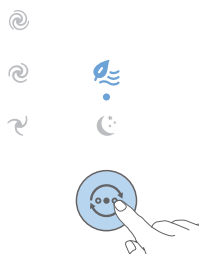
Normalt läge: Ändra fläkthastighet manuellt

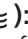




Du kan välja fläkthastighet 1 , fläkthastighet 2  och fläkthastighet 3  genom att trycka på -knappen på apparaten eller trycka på knappen +/- på fjärrkontrollen manuellt.





Växla läge

- Tryck på -knappen för att växla mellan lägena Naturlig vind (), Tyst viloläge () och manuell fläkthastighet.

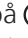


Läget Naturlig vind (): Ökar och minskar fläkthastigheten för att härma luftens naturliga rörelser och ge rummet en uppfriskande bris.

Tyst viloläge ( + ): Få en sval och lugn natts sömn med Tyst viloläge. Det här läget sänker fläkthastigheten gradvis till den lägsta inställningen under 30 minuter, vilket hjälper dig att somna naturligt samtidigt som enheten sparar energi.

I det här läget kan du även välja fläkthastighet 1 , fläkthastighet 2  och fläkthastighet 3  genom att trycka på -knappen tills du når rätt inställning.

Använda timerfunktionen

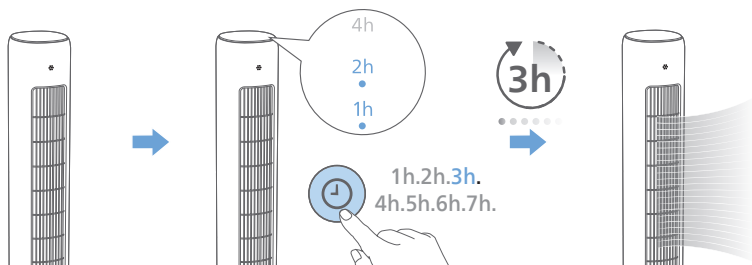
När tornfläkten är på/av trycker du upprepade gånger på -knappen för att ställa in en timer på 1–7 timmar. När timern har räknat ned slutar eller börjar tornfläkten att köras automatiskt.

| 1 timme | | | 2 timmar | | | 3 timmar | | | 4 timmar | | | 5 timmar | | | sex timmar | | | 7 timmar | | |
|---------|----|----|----------|----|----|----------|----|----|----------|----|----|----------|----|----|------------|----|----|----------|----|----|
| 1h | 2h | 4h | 1h | 2h | 4h | 1h | 2h | 4h | 1h | 2h | 4h | 1h | 2h | 4h | 1h | 2h | 4h | 1h | 2h | 4h |
| ● | ○ | ○ | ○ | ● | ○ | ● | ● | ○ | ○ | ○ | ● | ● | ○ | ● | ○ | ● | ○ | ○ | ● | ● |

När den inställda timern har räknat ned:

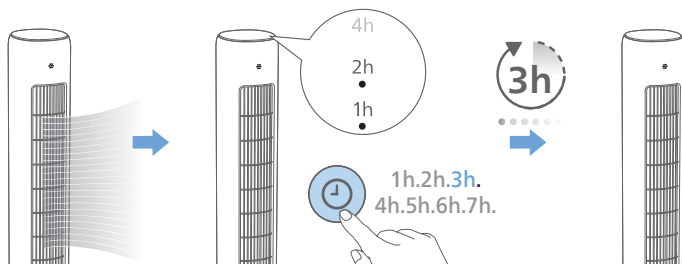
När tornfläkten är avstängd

- Tornfläkten slås på automatiskt.





När tornfläkten är påslagen

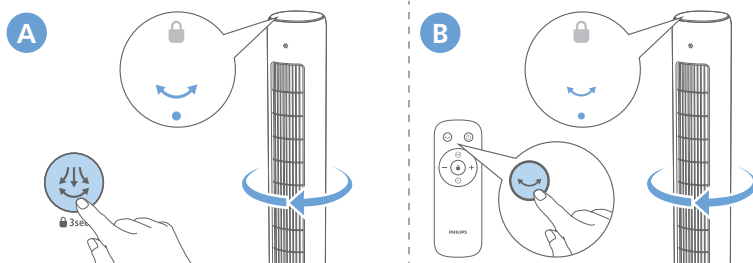
- Tornfläkten stängs av automatiskt.



Rotering


Tryck på -knappen på apparaten eller tryck på -knappen på fjärrkontrollen för att aktivera tornfläktens rotationsfunktion.

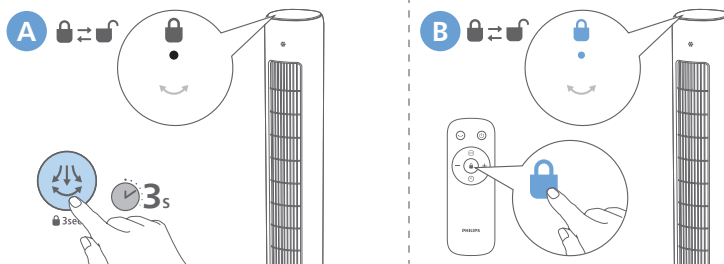
- ↳ Då tänds -indikatorn.





Ställa in barnlåset

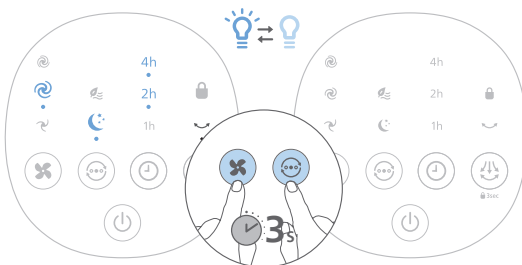
Håll  intryckt i tre sekunder på apparaten eller tryck på -knappen på fjärrkontrollen för att aktivera barnlåset.

- ↳ Indikatorn  tänds.
- ↳ Inga andra knappar förutom på/av-knappen svarar.



Använda funktionen för att slå på/stänga av lampan

Du kan hålla knapparna  och  intryckta i tre sekunder för att slå på och stänga av displaypanelens lampa.



5 Rengöring och underhåll

Obs!

- Dra alltid ur nätsladden innan du rengör apparaten.
- Sänk aldrig ned apparaten i vatten eller någon annan vätska.
- Använd aldrig slipande, starka eller brandfarliga rengöringsmedel såsom blekningsmedel eller alkohol för att rengöra någon del av apparaten.

Rengör regelbundet tornfläktens utsida för att undvika att damm ansamlas.

- Använd en mjuk, torr trasa för att rengöra utsidan av apparaten och luftutloppet.

6 Förvaring

- 1 Stäng av apparaten och dra ut sladden ur eluttaget.
- 2 Rengör apparaten.
- 3 Förvara apparaten på en sval och torr plats.
- 4 Tvätta alltid händerna noggrant efter rengöring.

7 Felsökning

I det här kapitlet sammanfattas de vanligaste problemen som du kan råka ut för med apparaten. Om du inte kan lösa problemet med informationen nedan kontaktar du den lokala kundtjänsten.

| Problem | Möjlig lösning |
|--|---|
| Det går inte att slå på eller stänga av tornfläkten. | <ul style="list-style-type: none">• Om det inte går att slå på apparaten ska du kontrollera att strömadaptern är korrekt isatt eller prova ett annat eluttag.• Om det inte går att stänga av apparaten eller ändra läge ska du kontrollera om barnlåset är aktiverat på apparaten. När barnlåset är aktiverat svarar apparaten inte på kontrollpanelen eller fjärrkontrollen förrän du inaktiverar barnlåset. Du kan trycka på rotationsknappen i tre sekunder på kontrollpanelen eller låsknappen på fjärrkontrollen.• Om apparaten fortfarande inte fungerar kontaktar du kundtjänst i ditt land. |
| Fjärrkontrollen fungerar inte. | <ul style="list-style-type: none">• Kontrollera om barnlåset är aktiverat på apparaten. Apparaten svarar inte på fjärrkontrollen när barnlåset är aktiverat.• Kontrollera att batterierna är korrekt isatta i fjärrkontrollen eller byt ut dem mot nya batterier.• Kontrollera att fjärrkontrollen riktas mot apparatens signalmottagare och ta bort föremål som kan hindra signaler. |
| Tornfläkten producerar inte tillräckligt med luft eller producerar mycket svag luft. | <ul style="list-style-type: none">• Kontrollera att apparaten är inställd på högsta fläkthastighet för maximal luftcirkulation. Vänta tills apparaten har cirkulerat luften helt i rummet. Detta kan ta några minuter.• Se till att inget täcker luftinlopps- och luftutloppsgallren. |
| Tornfläkten avger en konstig lukt/ luktar bränt. | <ul style="list-style-type: none">• Första gångerna du använder apparaten kan det lukta plast. Detta är normalt på en ny enhet. Men om apparaten luktar bränt ska du stänga av apparaten och koppla ur den omedelbart och därefter kontakta kundtjänst i ditt land. |

| Problem | Möjlig lösning |
|---|---|
| Min tornfläkt låter för högt. | <ul style="list-style-type: none"> • Ju högre fläkthastighet som ställs in på apparaten, desto högre ljud avger den. Ställ in apparaten på en lägre fläkthastighet så minskar ljudet. • Kontakta ditt lands kundtjänst om ett onormalt ljud hörs. • Onormalt ljud kan även uppstå om något kommer in i luftutloppet. Stäng omedelbart av apparaten och ta bort det främmande föremålet ur apparaten. |
| Apparaten låter högt i Tyst viloläge. | <ul style="list-style-type: none"> • För att optimera nedkylningsprestandan i Tyst viloläge körs tornfläkten med en högre fläkthastighet de första 30 minuterna och minskar gradvis till en lägre fläkthastighet. Ljudnivån minskar därefter. Du kan även välja den lägsta fläkthastigheten för konsekvent luftflöde och lägre ljudnivå. |
| Tornfläktens bas är ostadig eller vibrerar. | <ul style="list-style-type: none"> • Kontrollera att apparaten står på ett plant golv eller en plan yta. • Kontrollera om det finns några främmande föremål under apparaten. • Kontrollera om apparatens bas är korrekt monterad. Se kapitlet "Installera fläktbasen". |

8 Garanti och support

Versuni erbjuder två års garanti efter köp av den här produkten. Den här garantin gäller inte om en defekt beror på felaktig användning eller dåligt underhåll. Vår garanti påverkar inte dina lagstadgade rättigheter som konsument. Besök vår webbplats www.philips.com/support för mer information eller för att återopa garantin.

| Information för att identifiera den CX5535 som informationen gäller | | | |
|---|--|-------|-------------------------|
| Beskrivning | Symbol | Värde | Enhet |
| Maximal fläktflödes hastighet | F | 37,3 | m ³ /min |
| Fläktens utgående effekt | P | 38,7 | W |
| Servicevärde | SV | 1,0 | (m ³ /min)/W |
| Effektförbrukning i standbyläge | P _{SB} | 0,2 | W |
| Fläktens ljudnivå | L _{WA} | 60 | dB(A) |
| Maximal lufthastighet | C | 4,1 | meter/sek. |
| Mätstandard för servicevärde | IEC60879:2019 | | |
| Kontaktuppgifter för ytterligare information | DAP B.V. Tussendiepen 4 a, 9206AD Drachten, Nederländerna | | |



Philips och Philips-skölden är registrerade varumärken som tillhör Koninklijke Philips N.V. och används på licens.

Den här produkten har tillverkats av och säljs under överinseende av Versuni Holding B.V., och Versuni Holding B.V. ansvarar för den garanti som gäller för den här produkten.

2023 © Versuni Holding B.V.

CX5535_00_user manual_v1.0 (28/11/2023)

