

**PHILIPS**

Tornituuletin

5000-sarja

CX5535



**Käyttöopas**

# Sisältö

<b>1</b>	<b>Tärkeää</b> .....	<b>1</b>
	Turvallisuus .....	1
	Sähkömagneettiset kentät (EMF) .....	3
	Kierrätys .....	4
<b>2</b>	<b>Tornituuletin</b> .....	<b>5</b>
	Tuotteen yleiskuvaus .....	5
	Säätimien yleiskuvaus .....	6
	Kaukosäätimen esittely .....	7
<b>3</b>	<b>Aloittaminen</b> .....	<b>8</b>
	Tuulettimen alaosan asennus .....	8
	Kaukosäätimen ensimmäinen käyttökerta .....	8
	Tuoksutoiminnon käyttäminen .....	9
<b>4</b>	<b>Tornituulettimen käyttäminen</b> .....	<b>10</b>
	Virran kytkeminen ja katkaiseminen .....	10
	Normaalitila: tuulettimen nopeuden vaihtaminen manuaalisesti .....	10
	Tilan vaihtaminen .....	11
	Ajastintoiminnon käyttäminen .....	11
	Kierto .....	12
	Lapsilukon käyttöönotto .....	12
	Valotoiminnon käyttäminen .....	13
<b>5</b>	<b>Puhdistus ja huolto</b> .....	<b>13</b>
<b>6</b>	<b>Säilytys</b> .....	<b>13</b>
<b>7</b>	<b>Vianmääritys</b> .....	<b>14</b>
<b>8</b>	<b>Takuu ja tuki</b> .....	<b>15</b>

# 1 Tärkeää

---

## Turvallisuus

Lue tämä käyttöopas huolellisesti ennen käyttöä ja säilytä se myöhempää tarvetta varten.

### Vaara

- Älä päästä mitään nestettä tai tulenarkaa puhdistusainetta laitteeseen, sillä se aiheuttaa sähköiskun ja/tai tulipalon vaaran.

### Varoitus

- Laitetta voivat käyttää yli 8-vuotiaat lapset ja henkilöt, joiden fyysinen tai henkinen toimintakyky on rajoittunut tai joilla ei ole kokemusta tai tietoa laitteen käytöstä, jos heitä on neuvottu laitteen turvallisesta käytöstä tai tarjolla on turvallisen käytön edellyttämä valvonta ja jos he ymmärtävät laitteeseen liittyvät vaarat.
- Alle 3-vuotiaat lapset on pidettävä poissa laitteen lähetyviltä ellei heitä valvota jatkuvasti.
- Lasten ei saa antaa leikkiä laitteella.
- Lasten ei saa antaa puhdistaa tai huoltaa laitetta ilman valvontaa.
- Ilmanotto- ja ilmanpoistoaukkoja ei saa peittää esimerkiksi asettamalla esineitä niiden eteen.
- Älä laita sormia, tikkuja tai muita esineitä laitteeseen, jotta aiheuta sähköiskuja, vammoja tai tulipaloa.
- Älä käytä laitetta kaasulaitteiden tai tulisijojen läheisyydessä.
- Älä suihkuta mitään tulenarkaa ainetta, kuten hyönteismyrkkyä tai hajusteita, laitteen ympäristöön.
- Älä käytä laitetta, jos laitteessa, pistokkeessa tai virtajohdossa on näkyviä vaurioita.
- Älä käytä laitetta, jos se on pudonnut.
- Jos virtajohto on vahingoittunut, vaihdata se oman turvallisuutesi vuoksi Philipsin valtuuttamassa huoltoliikkeessä tai muulla ammattitaitoisella korjaajalla.
- VAROITUS: Pidä uudet ja käytetyt paristot poissa lasten ulottuvilta. Pariston nieleminen voi aiheuttaa palovammoja,

vaurioittaa pehmytkudoksia ja johtaa kuolemaan. Vakavia palovammoja voi ilmetä kahden tunnin kuluessa nielemisestä. Jos epäilet, että paristo on nielty tai joutunut muualle kehon sisäpuolelle, hakeudu välittömästi lääkäriin.

- VAROITUS: Hävitä käytetyt paristot välittömästi ja turvallisesti.

## Varoitus

- Laite ei saa olla välittömästi pistorasian alapuolella.
- Säilytä ja käytä laitetta aina kuivalla, tukevalla ja vaakasuoralla alustalla.
- Älä käytä laitetta kosteissa tiloissa, kuten kylpyhuoneessa, vessassa, keittiössä, uima-altaalla tai ulkona.
- Älä istu tai seiso laitteen päällä. Älä kolhi laitetta. Älä aseta mitään laitteen päälle.
- Irrota laite aina pistorasiasta ennen sen siirtämistä, puhdistamista, suodattimen vaihtoa tai muita huoltotoimenpiteitä. Kun laite on koottu, älä irrota suojuksia käytön tai puhdistuksen ajaksi.
- Laite on tarkoitettu vain kotitalouksien normaaleihin käyttöolosuhteisiin.
- Käytä kaukosäätimessä ainoastaan käyttöoppaassa määritettyä paristotyyppiä.
- Älä lataa paristoja.
- Pidä tuote ja paristot poissa tulen läheltä äläkä altista niitä suoralle auringonvalolle tai korkeille lämpötiloille.
- Jos tuote kuumenee epätavallisesti, siitä tulee outoa hajua tai sen väri muuttuu, lopeta tuotteen käyttö ja ota yhteys Philipsiin.
- Älä laita kaukosäädintä ja sen paristoja mikroaaltouuniin tai induktioliedelle.
- Älä muokkaa, lävistä, vahingoita tai pura kaukosäädintä tai paristoja, jotta paristot eivät kuumene tai vuoda myrkyllisiä tai vaarallisia aineita. Älä aiheuta paristoihin oikosulkua äläkä ylilataa tai lataa niitä käänteisesti.
- Jos paristot vahingoittuvat tai vuotavat, vältä ihon ja silmien koskettamista. Jos näin tapahtuu, huuhtelee huolellisesti vedellä ja hakeudu hoitoon.

- Kun käsittelet paristoja, varmista, että kädet, kaukosäädin ja paristot ovat kuivat.
- Aseta kaksi tyyppin LR03-AAA-1.5V alkaliparistoa siten, että plus- ja miinusnapa osoittavat paristolokerossa tai pidikkeessä esitettyyn suuntaan.
- Älä käytä sekaisin eri merkkisiä ja tyyppisiä paristoja tai uusia ja käytettyjä paristoja, äläkä käytä paristoja, joissa on erilaiset päivämääräkoodit.
- Poista paristot kaukosäätimestä, jos et aio käyttää sitä pitkään aikaan.
- Älä anna pariston napojen koskettaa metalliesineitä (esim. kolikoita, hiuspinnejä tai sormuksia), jotta ne eivät aiheuta oikosulkuja poistamisen jälkeen. Älä kääri paristoja alumiinifolioon. Teippaa pariston navat tai laita paristot muovipussiin ennen hävittämistä.
- Älä jätä tyhjiä paristoja kaukosäätimen sisään.
- Tuotteen mukana ei tule eteerisiä öljyjä. Voit ostaa eteerisiä öljyjä tarpeen mukaan itse.
- Varmista, että tuotteen virta on katkaistu, ennen kuin lisäät eteerisiä öljyjä tuoksusäiliöön.
- Älä käytä muita aineita kuin eteerisiä öljyjä.
- Lue eteerisen öljyn turva- ja käyttöohjeet huolellisesti ennen öljyn käyttöä ja noudata niitä.
- Tarkista, sisältääkö eteerinen öljy ainesosia, joille olet allerginen. Jos sisältää, älä käytä öljyä.
- Noudata lääkärin suosituksia, ennen kuin käytät öljyä vauvoille, raskaana oleville tai imettäville tai jos sinulla on hengitystieongelmia.
- Jos eteerisen öljyn käyttö aiheuttaa huonovointisuutta, ärsytystä tai epämukavuutta, lopeta sen käyttö.

---

## Sähkömagneettiset kentät (EMF)

Tämä laite vastaa sähkömagneettisia kenttiä koskevia sovellettavia standardeja ja säännöksiä.

## Kierrätys

Tämä merkki tarkoittaa, että tätä tuotetta ei saa hävittää tavallisen kotitalousjätteen mukana (2012/19/EU).

Tämä merkki tarkoittaa, että tämä tuote sisältää paristoja, joita ei saa hävittää tavallisen kotitalousjätteen mukana (2006/66/EY).

Noudata paikallisia sähkö- ja elektroniikkalaitteiden sekä paristojen erillistä keräystä koskevia sääntöjä. Asianmukainen hävittäminen auttaa ehkäisemään ympäristölle ja ihmisille mahdollisesti koituvia haittavaikutuksia.

### Paristojen irrottaminen

Vain kaukosäätimessä on irrotettava paristo.

Katso käyttöoppaasta ohjeet akkujen tai paristojen asennukseen ja irrotukseen.

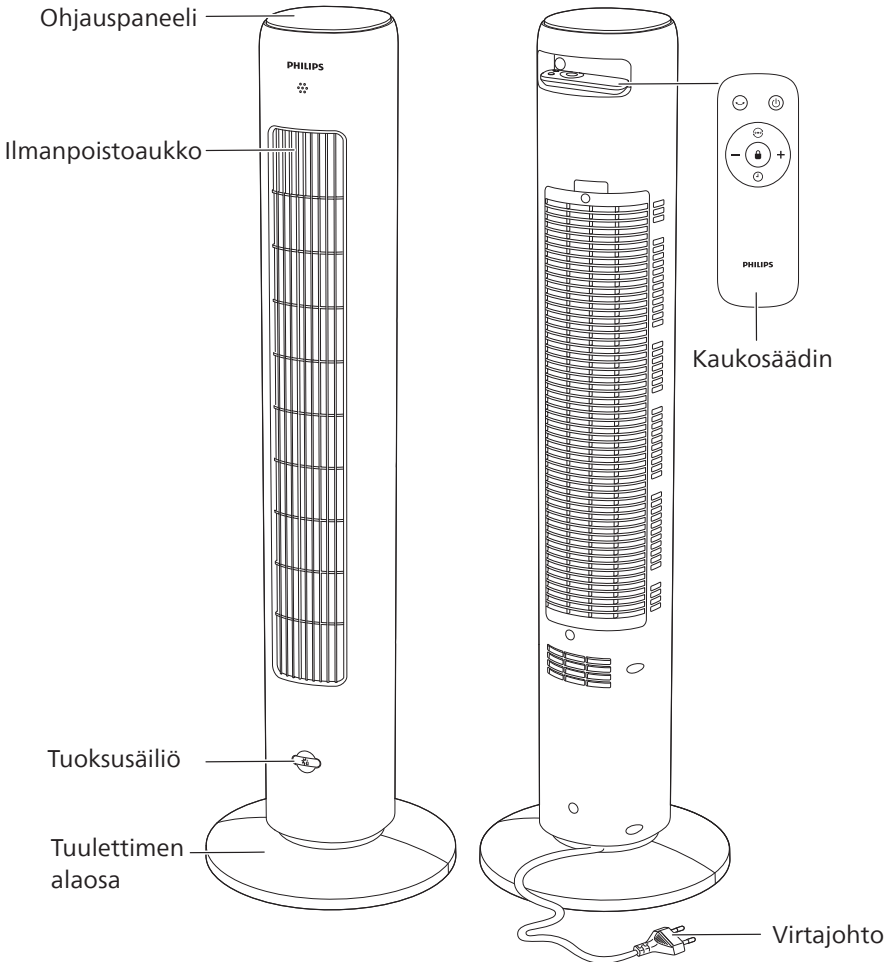
Poista aina tyhjät paristot tuotteesta. Hävitä paristot aina turvallisuusohjeiden mukaisesti.



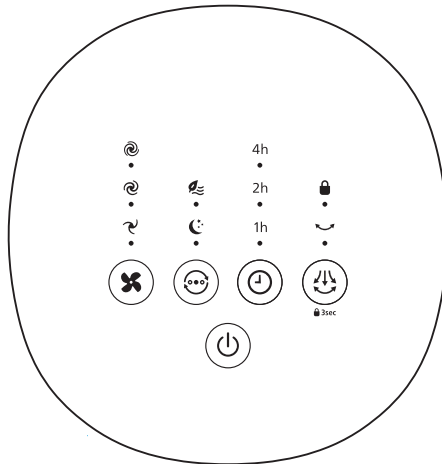
## 2 Tornituuletin

Olet tehnyt erinomaisen valinnan ostaessasi Philipsin laitteen.  
Hyödynnä Philipsin tuki ja rekisteröi tuotteesi osoitteessa  
[www.philips.com/welcome](http://www.philips.com/welcome).

### Tuotteen yleiskuvaus



## Säätimien yleiskuvaus



### Ohjauspainikkeet

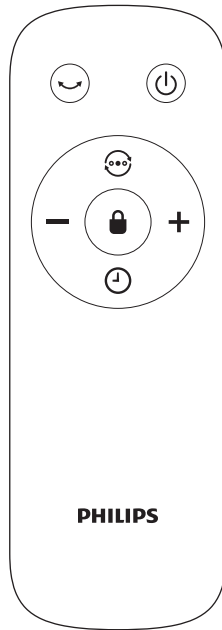
	Tuulettimen nopeuspainike		Tilanvaihtopainike
	Ajastinpainike		Kiertopainike
	Virtakytkin		







### Näyttö

	Tuulettimen nopeus 1		Tuulettimen nopeus 2
	Tuulettimen nopeus 3		Hiljainen yötila
	Luonnollista tuulta jäljittelevä tila	<b>1h</b>	Ajastin, 1 tunti
<b>2h</b>	Ajastin, 2 tuntia	<b>4h</b>	Ajastin, 4 tuntia
	Kierron ilmaisin		Lapsilukko



## Kaukosäätimen esittely



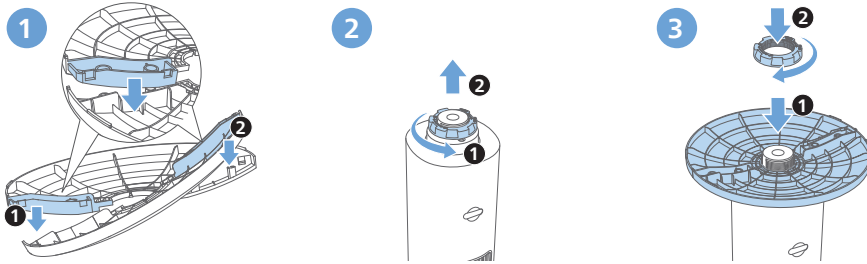
	Kiertopainike		Virtakytkin
	Tilanvaihtopainike		Ajastinpainike
	Lapsilukon painike		Tuulettimen nopeuden valintapainike

## 3 Aloittaminen

### Tuulettimen alaosan asennus

Poista kaikki pakkausmateriaalit ennen laitteen ensimmäistä käyttökertaa.

**Huomautus:** Varmista ennen alaosan asennusta, että tuuletin on irrotettu pistorasiasta.



- 1 Pidä alaosan kahta puoliskoa ristikkäin ja lukitse tapit reikiin.
- 2 Käännä tornituuletinta kevyesti. Ruuvaa irti tornituulettimen alaosassa oleva muovinen mutteri.
- 3 Aseta tornituuletin alaosaan. Ruuvaa muovinen mutteri takaisin paikoilleen ja kiristä.
- 4 Aseta tornituuletin oikea puoli ylöspäin.

### Kaukosäätimen ensimmäinen käyttökerta

**Varoitus:**

- Tuotteen vahingoittumisen vaara! Kun kaukosäädintä ei käytetä pitkään aikaan, poista paristo.
- Paristot sisältävät kemikaaleja, joten toimita käytetyt paristot keräyspisteeseen.

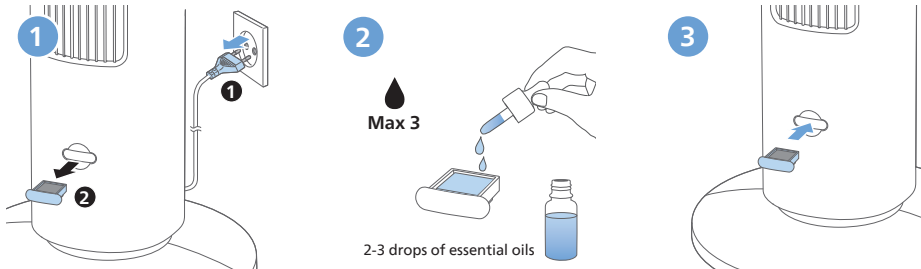


- 1 Avaa paristolokero.
- 2 Aseta kaksi tyyppiä LR03-AAA-1.5V alkaliparistoa kuvan mukaisesti oikein päin (+/-).
- 3 Sulje paristolokero.

# Tuoksutoiminnon käyttäminen

## Huomautukset:

- Tuotteen mukana ei tule eteerisiä öljyjä. Voit ostaa eteerisiä öljyjä tarpeen mukaan itse.
- Lue eteeristen öljyjen käyttöohje huolellisesti, ennen kuin käytät laitteen tuoksutoimintoa.
- Varmista, että tuotteen virta on katkaistu, ennen kuin lisäät eteerisiä öljyjä tuoksusäiliöön.
- Älä käytä muita aineita kuin eteerisiä öljyjä.
- Lue eteerisen öljyn turva- ja käyttöohjeet huolellisesti ennen öljyn käyttöä ja noudata niitä.
- Tarkista, sisältääkö eteerinen öljy ainesosia, joille olet allerginen. Jos sisältää, älä käytä öljyä.
- Noudata lääkärin suosituksia, ennen kuin käytät öljyä vauvoille, raskaana oleville tai imettäville tai jos sinulla on hengitystieongelmia.
- Jos eteerisen öljyn käyttö aiheuttaa huonovointisuutta, ärsytystä tai epämukavuutta, lopeta sen käyttö.
- Älä käytä tuoksutoimintoa vauvojen tai raskaana olevien tai imettävien naisten läheisyydessä.





- 1 Irrota tuoksusäiliö laitteesta.
- 2 Pudota 2–3 tippaa eteerisiä öljyjä laitteen mukana tulevalle tuoksytyynylle.
- 3 Aseta tuoksusäiliö takaisin laitteeseen.

## 4 Tornituulettimen käyttäminen

---

### Virran kytkeminen ja katkaiseminen

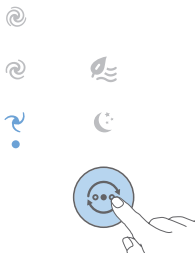
- 1 Työnnä pistoke pistorasiaan.
- 2 Käynnistä tornituuletin painamalla laitteen -painiketta tai käyttämällä kaukosäädintä. Laitteesta kuuluu merkkiäänäni.
- 3 Sammuta tornituuletin painamalla -painiketta uudelleen.

**Varoitus:**

- Tornituuletin sammuu automaattisesti, jos se on ollut käytössä yhtäjaksoisesti 15 tuntia.




---

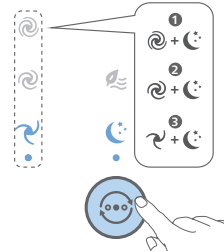
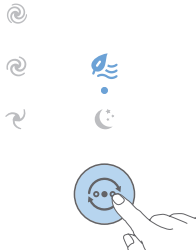
### Normaalitila: tuulettimen nopeuden vaihtaminen manuaalisesti





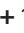
Voit valita tuulettimen nopeuden 1 , tuulettimen nopeuden 2  tai tuulettimen nopeuden 3  painamalla laitteen -painiketta tai painamalla kaukosäätimen +/--painiketta.





## Tilan vaihtaminen

- Paina -painiketta vaihtaaksesi luonnollista tuulta jäljittelevän tilan () , hiljaisen yötilan () ja manuaalisen tuulettimen nopeuden välillä.




**Luonnollista tuulta jäljittelevä tila** (): Tuulettimen nopeutta säädetään ylös ja alas, mikä jäljittelee ilman luonnollista liikettä ja luo huoneilmassa ulkoilmaa jäljittelevän raikastavan tunnelman.

**Hiljainen yötila** ( + ): hiljaisen yötilan avulla voit nauttia viileistä ja rauhallisista yöunista. Tuulettimen nopeutta vähennetään 30 minuutin ajan asteittain pienimpään nopeuteen, minkä avulla se auttaa nukahtamaan luonnollisesti säästämällä energiaa.

Tässä tilassa voit myös halutessasi valita tuulettimen nopeuden 1 , tuulettimen nopeuden 2  tai tuulettimen nopeuden 3  painamalla -painiketta.

## Ajastintoiminnon käyttäminen

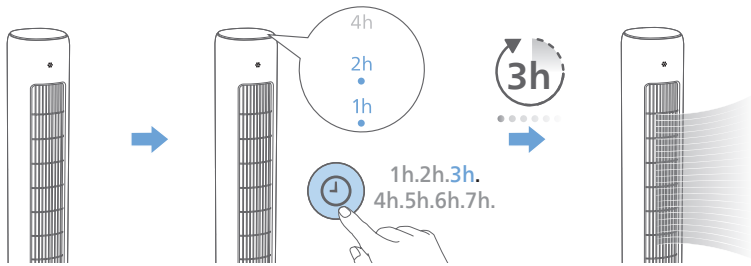
Kun tornituuletin on käytössä / pois käytöstä, paina -painiketta useasti asettaaksesi ajastimen arvoksi 1–7 tuntia. Ajastimen ajan loputtua tornituuletin käynnistyy tai sammuu automaattisesti.

1 tunti			2 tuntia			3 tuntia			4 tuntia			5 tuntia			6 tuntia			7 tuntia					
1h	2h	4h	1h	2h	4h	1h	2h	4h	1h	2h	4h	1h	2h	4h	1h	2h	4h	1h	2h	4h			
●	○	○	○	●	○	●	●	○	○	○	●	●	○	●	○	●	●	○	○	○	●	●	●

Ajastimen määritetyn ajan loputtua:

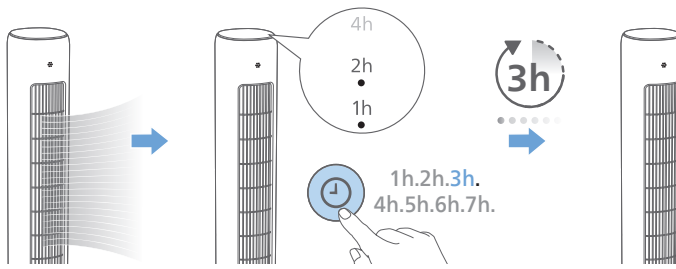
## Kun tornituuletin on sammutettu

- Tornituuletin käynnistyy automaattisesti



## Kun tornituuletin on käynnissä

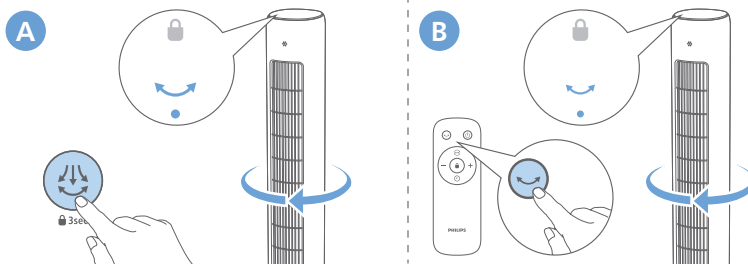
- Tornituuletin sammuu automaattisesti.



## Kierto

Kytke tornituulettimen kierto painamalla laitteen -painiketta tai painamalla kaukosäätimen -painiketta.

↳ -merkkivalo syttyy.

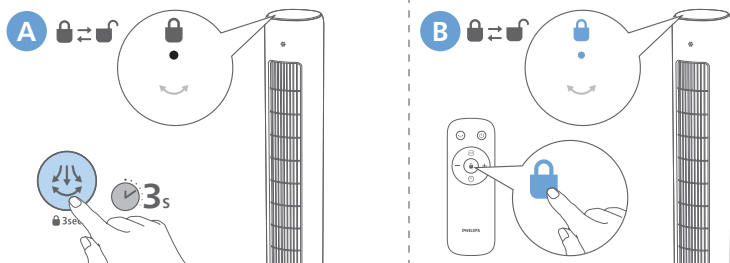


## Lapsilukon käyttöönotto

Kytke lapsilukko painamalla laitteen -painiketta kolmen sekunnin ajan tai painamalla kaukosäätimen -painiketta.

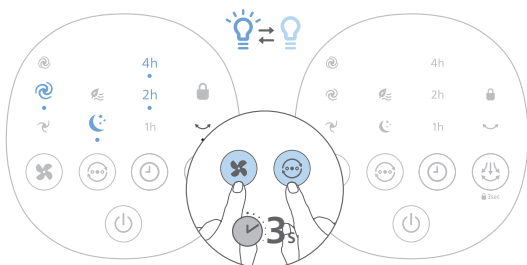
↳ -merkkivalo syttyy.

↳ Vain virtapainike toimii.



## Valotoiminnon käyttäminen

Voit syyttää tai sammuttaa näyttöpaneelin valon painamalla ✕ ja ☰-painikkeita kolmen sekunnin ajan.



## 5 Puhdistus ja huolto

### Huomautus:

- Irrota aina pistoke pistorasiasta ennen laitteen puhdistamista.
- Älä upota laitetta veteen tai muuhun nesteeseen.
- Älä koskaan käytä laitteen minkään osan puhdistamiseen hankaavaa, syövyttävää tai tulenarkaa puhdistusainetta, kuten valkaisuainetta tai alkoholia.

Puhdista tornituuletin säännöllisesti ulkopuolelta, jotta siihen ei kerry pölyä.

- Puhdista laitteen ulkopuoli ja ilmanpoistoaukko pehmeällä, kuivalla liinalla.

## 6 Säilytys

- 1 Sammuta laite ja irrota sen virtajohto pistorasiasta.
- 2 Puhdista laite.
- 3 Säilytä laitetta viileässä ja kuivassa paikassa.
- 4 Pese kädet aina huolellisesti puhdistuksen jälkeen.

## 7 Vianmääritys

Tämä osio esittää lyhyesti yleisimmät ongelmat, joita saatat kohdata käyttäessäsi laitetta. Jos ongelma ei ratkea alla olevien ohjeiden avulla, ota yhteyttä maasi kuluttajapalvelukeskukseen.

Ongelma	Mahdollinen ratkaisu
Tornituuletin ei käynnisty tai sammuu.	<ul style="list-style-type: none"><li>• Jos laite ei käynnisty, varmista, että sovitin on liitetty kunnolla. Voit myös kokeilla kytkeä laitteen virtajohdon toiseen pistorasiaan.</li><li>• Jos laite ei sammuu tai laitteen tilaa ei voi muuttaa, tarkista, onko laitteen lapsilukko käytössä. Lapsilukon ollessa käytössä ohjauspaneelin tai kaukosäätimen painikkeet eivät toimi. Voit painaa ohjauspaneelin kiertopainiketta kolmen sekunnin ajan tai painaa kaukosäätimen lukituspainiketta ottaaksesi lapsilukon pois käytöstä.</li><li>• Jos laite ei vielääkään toimi, ota yhteyttä oman maasi kuluttajapalvelukeskukseen.</li></ul>
Kaukosäädin ei toimi.	<ul style="list-style-type: none"><li>• Tarkista laitteesta, onko lapsilukko käytössä. Lapsilukon ollessa käytössä kaukosäädin ei toimi.</li><li>• Tarkista, että paristot on asetettu kaukosäätimeen kunnolla tai vaihda ne uusiin.</li><li>• Varmista, että osoitat kaukosäätimellä laitteen signaalivastaanotinta, ja poista signaalien kulkua estävät esineet.</li></ul>
Tornituuletin ei puhalla tarpeeksi ilmaa, tai se toimii heikosti.	<ul style="list-style-type: none"><li>• Varmista, että tuulettimen suurin nopeus on otettu käyttöön ilman kierron parantamiseksi. Anna laitteen kierrättää ilmaa koko huoneessa muutaman minuutin ajan.</li><li>• Varmista, että ilmanotto- ja poistoaukot eivät ole tukossa.</li></ul>
Tornituulettimesta tulee epätavallista tai palaneen hajua.	<ul style="list-style-type: none"><li>• Ensimmäisillä käyttökerroilla laitteesta voi tulla hiukan muovin hajua. Se on normaalia uudelle laitteelle. Jos laitteesta tulee palaneen hajua, sammuta laite ja irrota sen virtajohto pistorasiasta välittömästi. Ota sen jälkeen yhteyttä oman maasi kuluttajapalvelukeskukseen.</li></ul>



Ongelma	Mahdollinen ratkaisu
Tornituuletin pitää kovaa ääntä.	<ul style="list-style-type: none"> <li>Mitä suurempi tuulettimen nopeus, sen korkeampaa ääntä tuuletin pitää. Laske tuulettimen nopeutta, niin äänentaso laskee.</li> <li>Jos laitteesta kuuluu epänormaalia ääntä, ota yhteys oman maasi kuluttajapalvelukeskukseen.</li> <li>Ilmanpoistoaukkoon joutuva vierasesine saattaa myös aiheuttaa epänormaalia ääntä. Sammuta laite välittömästi ja poista vierasesine.</li> </ul>
Laite pitää kovaa ääntä hiljaisessa yötilassa.	<ul style="list-style-type: none"> <li>Hiljaisessa yötilassa tuulettimen nopeutta vähennetään 30 minuutin ajan asteittain suurimmasta nopeudesta alhaisimpaan nopeuteen, mikä takaa tehokkaan viilennyksen. Äänentaso laskee tuulettimen nopeuden mukaan. Voit halutessasi valita pienemmän tuulettimen nopeuden tasaisemman ilmavirran ja hiljaisemman äänen aikaansaamiseksi.</li> </ul>
Tornituulettimen alaosa huojuu tai tärisee.	<ul style="list-style-type: none"> <li>Varmista, että laite on tasaisella lattialla tai pinnalla.</li> <li>Tarkista, onko laitteen alla vierasesineitä.</li> <li>Tarkista, onko laitteen alaosa asennettu oikein (katso luku Tuulettimen alaosan asennus).</li> </ul>

## 8 Takuu ja tuki

Versuni myöntää tälle tuotteelle kahden vuoden takuun. Takuu ei ole voimassa, jos vika johtuu virheellisestä käytöstä tai puutteellisesta ylläpidosta. Takuumme ei vaikuta lakisääteisiin oikeuksiisi kuluttajana. Lisätietoja takuusta sekä ohjeet takuuseen vetoamiseksi ovat osoitteessa [www.philips.com/support](http://www.philips.com/support).

Tietoihin liittyvän CX5535-mallin tunnistamiseen tarvittavat tiedot			
Kuvaus	Merkki	Arvo	Yksikkö
Tuulettimen enimmäisilmavirta	F	37,3	m <sup>3</sup> /min
Tuulettimen lähtöteho	P	38,7	W
Käyttöarvo	SV	1,0	(m <sup>3</sup> /min)/W
Virrankulutus valmiustilassa	P <sub>SB</sub>	0,2	W
Tuulettimen äänitehotaso	L <sub>WA</sub>	60	dB(A)
Ilman enimmäisnopeus	C	4.1	metriä sekunnissa
Käyttöarvon mittausstandardi	IEC60879:2019		
Yhteystiedot lisätietoja varten	DAP B.V. Tussendiepen 4 a, 9206AD Drachten, Alankomaat		



Philips ja Philipsin kilpimerkki ovat Koninklijke Philips N.V:n rekisteröityjä tavaramerkkejä, joihin on käyttöluva.  
Versuni Holding B.V. on valmistanut tämän tuotteen, on vastuussa sen myynnistä ja on sen takuunantaja.  
2023 © Versuni Holding B.V.

CX5535\_00\_user manual\_v1.0 (28/11/2023)

