

PHILIPS

Oszlopventilátor

5000-es sorozat

CX5535



Felhasználói kézikönyv

Tartalom

1	Fontos	1
	Biztonság	1
	Elektromágneses mezők (EMF)	4
	Újrahasznosítás	4
2	Az Ön oszlopventilátora	5
	A termék rövid bemutatása	5
	Vezérlőszervek áttekintése	6
	A távvezérlő áttekintése	7
3	Bevezetés	8
	A ventilátor talpának összeszerelése	8
	A távvezérlő első használata	8
	Az aroma funkció használata	9
4	Az oszlopventilátor használata	10
	Be- és kikapcsolás	10
	Normál üzemmód: A ventilátor fordulatszámának manuális módosítása	10
	Üzemmód módosítása	11
	Az időzítő funkció használata	11
	Elfordulás	12
	A gyermekzár beállítása	12
	A fény be- és kikapcsolása funkció használata	13
5	Tisztítás és karbantartás	13
6	Tárolás	14
7	Hibaelhárítás	14
8	Garancia és támogatás	15

1 Fontos

Biztonság

A készülék első használata előtt figyelmesen olvassa el a használati útmutatót, és őrizze meg későbbi használatra.

Veszély

- Az áramütés és tűz elkerülése érdekében ügyeljen, hogy a készülékbe ne kerüljön folyadék vagy tűzveszélyes tisztítószer.

Figyelmeztetés

- A készüléket 8 éven felüli gyermekek, illetve csökkent fizikai, érzékelési vagy szellemi képességekkel rendelkező, vagy a készülék működtetésében járatlan személyek is használhatják, amennyiben ezt felügyelet mellett teszik, illetve ismerik a készülék biztonságos működtetésének módját és az azzal járó veszélyeket.
- A 3 évesnél fiatalabb gyermekeket távol kell tartani, hacsak nem felügyelik őket folyamatosan.
- Ne engedje, hogy gyermekek játsszanak a készülékkel.
- Gyermekek felügyelet nélkül nem tisztíthatják a készüléket és nem végezhetnek karbantartást rajta.
- Ne zárja el a levegőbemeneti és a levegőkimeneti nyílásokat, például ne helyezzen tárgyakat a levegőkimeneti nyílásra vagy a levegőbemeneti nyílás elé.
- Az áramütés, a fizikai sérülések és a tűz elkerülése érdekében ne nyúljon az ujjával, pálcikával vagy más tárggyal a gépbe.
- Ne használja a készüléket gázkészülék vagy kandalló közelében.
- Ne permetezzen gyúlékony anyagokat, pl. rovarirtót vagy illatosítót a készülék közelében.
- Ne használja a készüléket, ha a készülék, a csatlakozódugó, a tápkábel láthatóan sérült.
- Ne használja az eszközt, ha előzőleg leejtette.
- Ha a hálózati kábel meghibásodott, a kockázatok elkerülése érdekében Philips szakszervizben vagy hivatalos szakszervizben ki kell cserélni.

- FIGYELEM: Tartsa gyermekektől távol mind az új, mind a használt elemeket. A lenyelés vegyi égési sérüléshez, a légyszövetek perforációjához és halálhoz vezethet. A lenyelést követő 2 órán belül súlyos égési sérülések keletkezhetnek. Ha azt gyanítja, hogy az elemet lenyelték vagy valamely testrészbe került, haladéktalanul kérjen orvosi segítséget.
- FIGYELEM: A használt elemeket azonnal, biztonságos módon dobja ki.

Vigyázat!

- A készüléket nem szabad közvetlenül a fali aljzat alatt elhelyezni.
- Mindig száraz, stabil és vízszintes felületen tárolja és használja a készüléket.
- Ne használja a készüléket magas páratartalmú környezetben, például fürdőszobában, WC-ben, konyhában, úszómedence mellett vagy bármilyen kültéri környezetben.
- Ne üljön vagy álljon a készülékre. Ne üssön rá a készülékre. Ne tegyen semmit a készülékre.
- A készülék hálózati csatlakozódugóját mindig húzza ki a fali aljzatból, ha szeretné elmozdítani vagy megtisztítani a készüléket, ha szeretné kicserélni a szűrőt, vagy egyéb karbantartást szeretne végezni. Összeszerelés után ne távolítsa el a védőelemeket használat vagy tisztítás közben.
- A készülék csak háztartási használatra alkalmas, normál működési körülmények között.
- A távvezérlőt csak a felhasználói kézikönyvben meghatározott típusú, egyszer használatos elemmel működtesse.
- Ne töltsé az elemeket.
- Tartsa a terméket és az akkumulátorokat/elemeket távol a tűztől, és ne tegye ki őket közvetlen napfénynek vagy magas hőmérsékletnek.
- Ha a termék rendellenesen felforrósodik, rendellenes szagot áraszt vagy megváltozik a színe, hagyja abba a termék használatát, és vegye fel a kapcsolatot a Philipsszel.
- Ne helyezze a távvezérlőt és az elemeit mikrohullámú sütőbe vagy indukciós főzőlapra.

- Ne módosítsa, ne szúrja át, ne sértse meg és ne szerelje szét a távvezérlőt vagy az elemeket. Ezzel megakadályozhatja, hogy az elemek felmelegedjenek, illetve mérgező vagy veszélyes anyagot oldjanak ki. Ne zárja rövidre, ne töltse túl és ne töltse az akkumulátorokat/elemeket fordított polaritással.
- Ha az elemek sérültek vagy szivárognak, kerülje a bőrrel vagy szemmel való érintkezést. Ha ez mégis megtörténik, azonnal öblítse le bő vízzel, és forduljon orvoshoz.
- Az elemek érintésekor a keze, a távvezérlő és az elemek legyenek szárazak.
- Helyezzen be 2 db 1,5 V-os LR03 AAA típusú elemet úgy, hogy a + és - pólusok az elemtartó rekeszben vagy tartóban jelzett irányba nézzenek.
- Ne keverje a különböző típusú, illetve az új és használt elemeket, és ne használjon együtt eltérő dátumkódú elemeket.
- Ha hosszabb ideig nem kívánja használni a távvezérlőt, vegye ki az elemeket.
- Az akkumulátorok/elemek véletlen rövidre zárásának elkerülése érdekében az eltávolításuk után ne érintse az érintkezőket fémtárgyakhoz (pl. pénzérme, hajtű, gyűrű). Ne csomagolja az elemeket alufóliába. Leselejtezés előtt ragassza le az elemek érintkezőit ragasztószalaggal, vagy tegye az elemeket műanyag zacskóba.
- Ne hagyjon lemerült egyszer használatos elemet a távvezérlőben.
- Illóolajok nincsenek mellékelve a termékhez. Ha szükséges, vásárolja meg az illóolajokat.
- Mielőtt az illóolajokat az aromadobozba csepegtetné, győződjön meg arról, hogy a termék nincs áram alatt.
- Csak illóolajokat használjon, más folyadékot ne.
- Használat előtt figyelmesen olvassa el és tartsa be az illóolaj biztonsági és használati utasításait.
- Ellenőrizze az illóolaj összetevőire vonatkozó információkat, és ha allergiás valamelyik összetevőre, ne használja az illóolajat.
- Kérje ki orvos véleményét, és kövesse az orvos ajánlásait, mielőtt csecsemők, terhes vagy szoptató nők, illetve légzési

problémákkal küzdő személyek környezetében használná az illóolajat.

- Ha az illóolaj használata során rosszul érzi magát, illetve irritációt vagy kellemetlen érzést tapasztal, hagyja abba az illóolaj használatát.

Elektromágneses mezők (EMF)

A készülék megfelel az elektromágneses terekre érvényes vonatkozó szabványoknak és előírásoknak.

Újrahasznosítás

Ez a szimbólum azt jelenti, hogy a termék nem kezelhető normál háztartási hulladékként (2012/19/EU).



Ez a szimbólum azt jelenti, hogy a termékben található egyszer használatos elemek nem kezelhetők normál háztartási hulladékként (2006/66/EK).



Kövesse az országában érvényes, az elektromos és elektronikus készülékek és elemek/akkumulátorok hulladékkezelésére vonatkozó jogszabályokat. A megfelelő hulladékkezelés segítséget nyújt a környezettel és az emberi egészséggel kapcsolatos negatív következmények megelőzésében.

Az egyszer használatos elemek eltávolítása

Csak a távvezérlő tartalmaz egyszer használatos elemet.

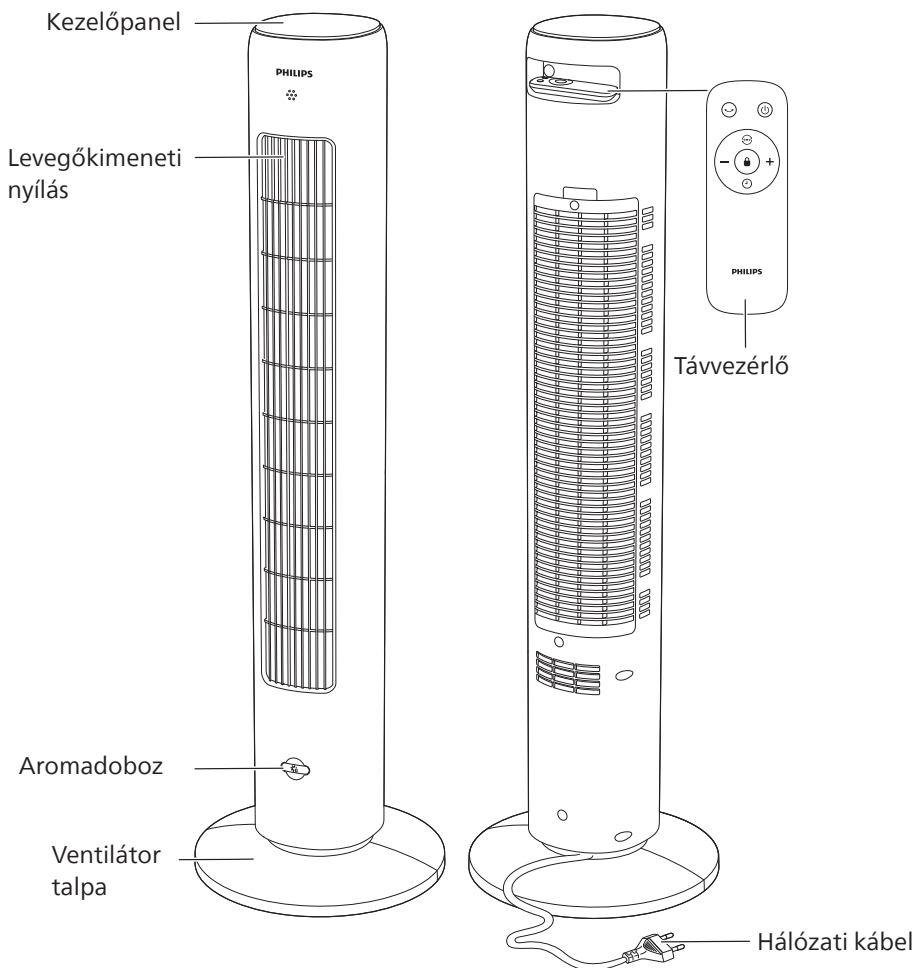
Az egyszer használatos elemek eltávolításához lásd az elemek/akkumulátorok behelyezésével és/vagy eltávolításával kapcsolatos részeket a használati útmutatóban.

A lemerült egyszer használatos elemeket mindig távolítsa el a készülékből. Az elemek leselejtezésekor tegye meg a szükséges biztonsági óvintézkedéseket.

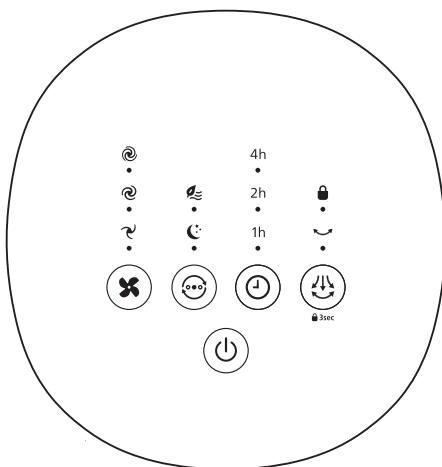
2 Az Ön oszlopventilátora

Köszönjük, hogy Philips terméket vásárolt, és üdvözljük a Philips világában!
A Philips által biztosított támogatás teljes körű igénybevételéhez regisztrálja termékét az alábbi honlapon: www.philips.com/welcome.

A termék rövid bemutatása



Vezérlőszervek áttekintése



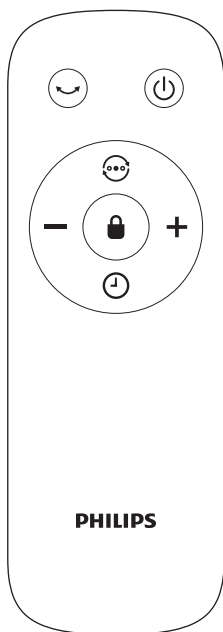
Kezelőgombok


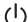




	Ventilátorsebesség gombja		Üzemódrváltó gomb
	Időzítő gomb		Elfordulás gomb
	Be-/kikapcsoló gomb		

Kijelzőpanel

	Ventilátorsebesség 1		Ventilátorsebesség 2
	Ventilátorsebesség 3		Csendes alvó üzemmód
	Természetes szél üzemmód	1h	Időzítő 1 órára
2h	Időzítő 2 órára	4h	Időzítő 4 órára
	Elfordulásjelző		Gyerekszár

A távvezérlő áttekintése



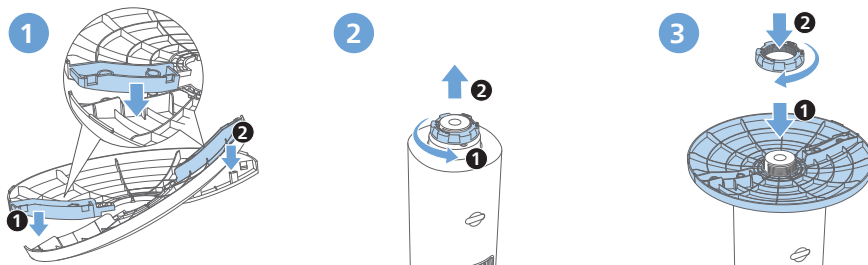
	Elfordulás gomb		Be-/kikapcsoló gomb
	Üzemmódváltó gomb		Időzítő gomb
	Gyermekzár gomb		Ventilátor fordulatszámának gombja

3 Bevezetés

A ventilátor talpának összeszerelése

Az első használat előtt távolítsa el az összes csomagolóanyagot.

Megjegyzés: Mielőtt összeszerelné a talpat ellenőrizze, hogy a ventilátor hálózati csatlakozódugója ki van-e húzva a fali aljzatból.



- 1 Keresztesse egymással a talp két felét, és akassza a peckeket a lyukakba. Ügyeljen arra, hogy a két rész stabilan illeszkedjen egymáshoz.
- 2 Óvatosan fordítsa fejjel lefelé az oszlopventilátort. Csavarozza le az oszlopventilátor alján lévő műanyag csavart.
- 3 Illessze a talpat az oszlopventilátorhoz. Tegye vissza a műanyag csavart a helyére, és húzza meg alaposan.
- 4 Helyezze el az oszlopventilátort úgy, hogy a megfelelő oldala nézzen felfelé.

A távvezérlő első használata

Figyelem!

- Fennáll a termék károsodásának veszélye! Ha hosszabb ideig nem használja a távvezérlőt, vegye ki a készülékből az elemet.
- Az elemek vegyi anyagokat tartalmaznak, így azokat használat után megfelelően kell kezelni.



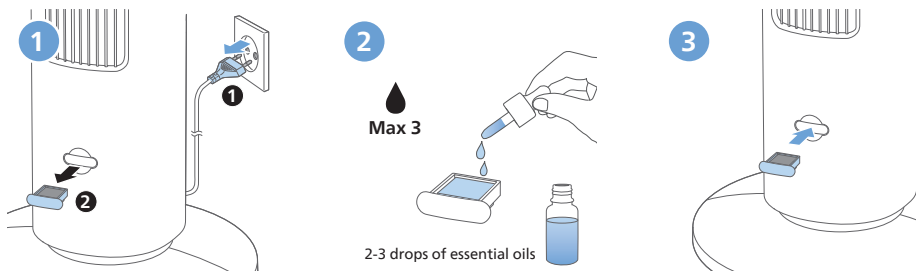
- 1 Nyissa ki az elemtartó rekeszt.

- 2 Helyezzen be 2 db 1,5 V-os LR03 AAA típusú alkáli elemet a jelölt polaritásnak (+/-) megfelelően.
- 3 Zárja be az elemtartó rekeszt.

Az aroma funkció használata

Megjegyzés:



- Illóolajok nincsenek mellékelve a termékhez. Ha szükséges, vásárolja meg az illóolajokat.
- Az aroma funkció használata előtt figyelmesen olvassa el az illóolajok használati útmutatóját.
- Mielőtt az illóolajokat az aromadobozba csepegtetné, győződjön meg arról, hogy a termék nincs áram alatt.
- Csak illóolajokat használjon, más folyadékot ne.
- Használat előtt figyelmesen olvassa el és tartsa be az illóolaj biztonsági és használati utasításait.
- Ellenőrizze az illóolaj összetevőire vonatkozó információkat, és ha allergiás valamelyik összetevőre, ne használja az illóolajat.
- Kérje ki orvos véleményét, és kövesse az orvos ajánlásait, mielőtt csecsemők, terhes vagy szoptató nők, illetve légzési problémákkal küzdő személyek környezetében használná az illóolajat.
- Ha az illóolaj használata során rosszul érzi magát, illetve irritációt vagy kellemetlen érzést tapasztal, hagyja abba az illóolaj használatát.
- Ne használja az aroma funkciót csecsemők, illetve terhes vagy szoptató nők környezetében.



- 1 Húzza ki az aromadobozt a készülékből.
- 2 Csepepentsen 2-3 csepp illóolajat a rendelkezésre álló aromapárnára.
- 3 Tegye vissza az aromadobozt a készülékbe.

4 Az oszlopventilátor használata

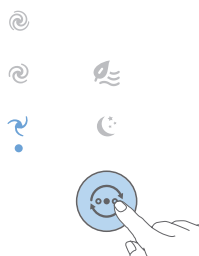
Be- és kikapcsolás





- 1 Csatlakoztassa a hálózati dugót a csatlakozóaljzatba.
- 2 Az oszlopventilátor bekapcsolásához érintse meg a készüléken vagy a távvezérlőn lévő  gombot. A készülék sípol.
- 3 Az oszlopventilátor kikapcsolásához érintse meg ismét a  gombot.

Figyelem!


- Ha az oszlopventilátor 15 órán át folyamatosan működik, a saját védelme érdekében automatikusan leáll.

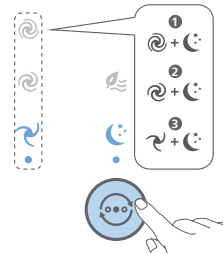
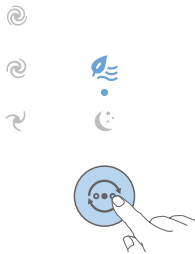
Normál üzemmód: A ventilátor fordulatszámának manuális módosítása




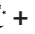

A ventilátor 1. , 2.  és 3.  fokozata között a készüléken lévő  gomb megérintésével vagy a távvezérlő **+/-** gombjának megnyomásával válthat.



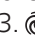

Üzem mód módosítása

- A  gomb megérintésével válthat a Természetes szél üzemmód () , a Csendes alvó üzemmód () és a manuális fokozat között.




Természetes szél üzemmód () : A levegő természetes mozgását utánozva növeli vagy csökkenti a ventilátor fordulatszámát, és a szabadtéri szellő frissítő érzését teremti meg a szobában.

Csendes alvó ( + ) üzemmód: Tapasztalja meg a hűs és békés éjszakai alvás élményét a Csendes alvó üzemmódnak köszönhetően. Ez az üzemmód 30 perc alatt fokozatosan a minimálisra csökkenti a ventilátor fordulatszámát, így segít természetes módon elaludni, miközben takarékoskodik az energiával.

Ennél az üzemmódnál tetszés szerint kiválaszthatja az 1. , 2.  és 3.  fokozatot a  gomb megérintésével.

Az időzítő funkció használata

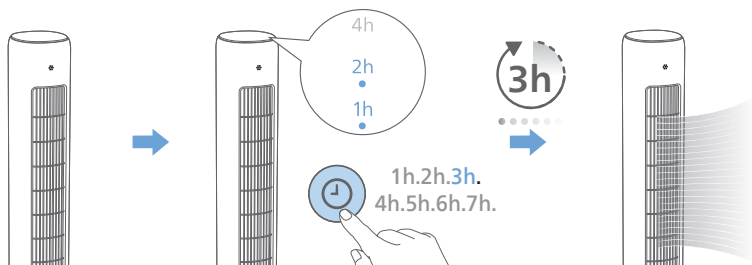
Akár ki van kapcsolva az oszlopventilátor, akár nem, érintse meg többször a  gombot, hogy tetszés szerint beállítsa az időzítőt 1-7 óra időtartam között. Amikor az idő lejár, az oszlopventilátor automatikusan leáll vagy bekapcsol.

1 óra			2 óra			3 óra			4 óra			5 óra			6 óra			7 óra			
1h	2h	4h	1h	2h	4h	1h	2h	4h	1h	2h	4h	1h	2h	4h	1h	2h	4h	1h	2h	4h	
●	○	○	○	●	○	●	●	○	○	○	●	●	○	●	○	●	●	●	●	●	●

A beállított idő letelte után:

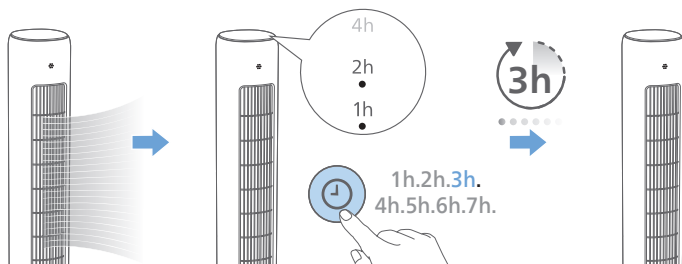
Ha az oszlopventilátor ki van kapcsolva

- Az oszlopventilátor automatikusan bekapcsol.



Ha az oszlopventilátor be van kapcsolva

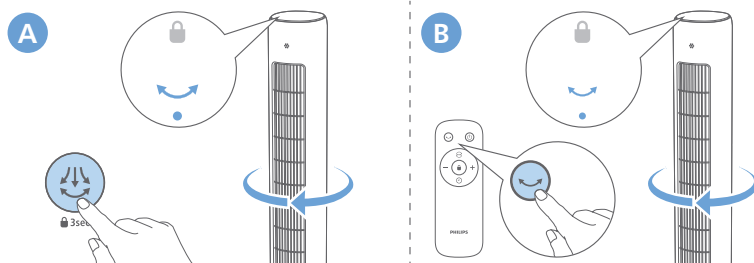
- Az oszlopventilátor automatikusan kikapcsol.





Elfordulás


Az oszlopventilátor elfordulásának bekapcsolásához érintse meg a készüléken lévő  gombot, vagy nyomja meg a távvezérlő  gombját.

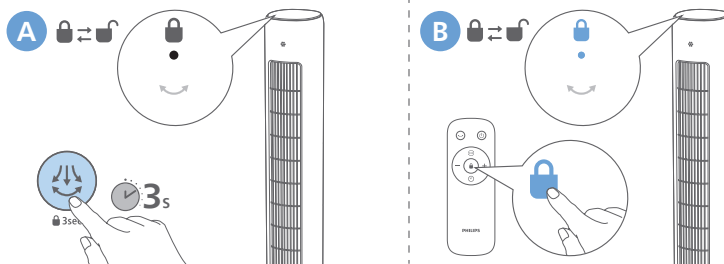
- ↳ A  jelzőfény világítani kezd.




A gyermekzár beállítása

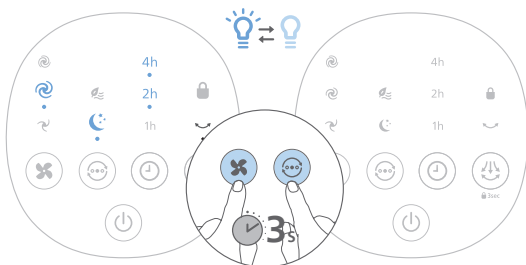
A gyermekzár bekapcsolásához tartsa az ujját 3 másodpercig a készülék  gombján, vagy érintse meg a távvezérlő  gombját.

- ↳ A  jelzőfény világítani kezd.
- ↳ Ekkor a be-/kikapcsoló gomb kivételével az összes gomb inaktív lesz.



A fény be- és kikapcsolása funkció használata

A kijelzőpanel fényének be- vagy kikapcsolásához tartsa az ujját 3 másodpercig a  és a  gombon.



5 Tisztítás és karbantartás

Megjegyzés:

- Tisztítás előtt mindig húzza ki a készülék hálózati dugóját a fali aljzatból.
- Soha ne merítse a készüléket vízbe vagy más folyadékba.
- A készülék alkatrészeinek tisztításához soha ne használjon súrolószert, valamint agresszív vagy gyúlékony tisztítószeret, pl. fehérítőt vagy alkoholt.

A por lerakódásának megelőzése érdekében rendszeresen tisztítsa meg az oszlopventilátor külsejét.

- Puha, száraz ruhával törölje át a készülék külsejét és a levegőkimeneti nyílást.

6 Tárolás

- 1 A kikapcsolás után húzza ki a készüléket a hálózati aljzatból.
- 2 Tisztítsa meg a készüléket.
- 3 Tárolja a készüléket hűvös, száraz helyen.
- 4 A készülék tisztítása után mindig alaposan mosson kezet.

7 Hibaelhárítás

Ez a fejezet részletesen foglalkozik a készülékkel kapcsolatban leggyakrabban felmerülő problémákkal. Ha a hibát az alábbi útmutató segítségével nem tudja elhárítani, forduljon a helyi vevőszolgálathoz.

Probléma	Lehetséges megoldás
Az oszlopventilátor nem kapcsol be vagy ki.	<ul style="list-style-type: none">• Ha a készüléket nem lehet bekapcsolni, győződjön meg arról, hogy a teljesítményadapter megfelelően van csatlakoztatva, vagy próbálkozzon másik aljzattal.• Ha a készüléket nem lehet kikapcsolni, vagy nem lehet váltani az üzemmódok között, ellenőrizze, nincs-e rajta aktiválva a gyermekzár. Ha a gyermekzár aktiválva van, a készülék nem reagál a kezelőpanel és a távvezérlő utasításaira, amíg ki nem kapcsolja a gyermekzárát. Tartsa az ujját 3 másodpercig a kezelőpanel Elfordulás gombján vagy a távvezérlő lakat gombján.• Ha a készülék továbbra sem működik, forduljon az országában működő vevőszolgálathoz.
A távvezérlő nem működik.	<ul style="list-style-type: none">• Ellenőrizze, nincs-e bekapcsolva a készüléken a gyermekzár. Ha a gyermekzár aktiválva van, a készülék nem reagál a távvezérlőre.• Ellenőrizze, hogy az elemek megfelelően vannak-e behelyezve a távvezérlőbe, vagy cserélje őket új elemekre.• Ügyeljen arra, hogy a távvezérlő a készülék jelvevője felé mutasson, és tegye szabadná a jel útját.
Az oszlopventilátor nem fúj elég levegőt, vagy nagyon gyenge a teljesítménye.	<ul style="list-style-type: none">• A maximális levegőkeringetés érdekében győződjön meg arról, hogy a készülék a legmagasabb fokozatra legyen állítva. Hagyja, hogy a készülék teljesen átkeringesse a levegőt a szobában, ami eltarthat néhány percig.• Gondoskodjon arról, hogy az összes levegőbemeneti és -kimeneti rács szabad legyen.

Probléma	Lehetséges megoldás
A toronyventilátor furcsa/égett szagot bocsát ki.	<ul style="list-style-type: none"> Előfordulhat, hogy az első néhány használat alkalmával a készülék műanyagszagot bocsát ki. Ez új készülék esetében normális jelenség. Ugyanakkor ha a készülék égett szagot áraszt, azonnal kapcsolja ki és húzza ki csatlakozódugóját a hálózati aljzatból, majd lépjen kapcsolatban az országában működő vevőszolgálattal.
A toronyventilátor túl hangos.	<ul style="list-style-type: none"> Minél magasabbra állítja a készüléken a ventilátor fordulatszámát, annál hangosabb lesz. Állítson be alacsonyabb fordulatszámot, és csökkenni fog a zaj. Ha rendellenes hang hallható, vegye fel a kapcsolatot az adott ország Vevőszolgálatával. Az is rendellenesen nagy hanggal járhat, ha valami beleesik a levegőkimentí nyílásba. Azonnal kapcsolja ki a készüléket, és vegye ki belőle az idegen tárgyakat.
A készülékem hangos Csendes alvó üzemmódban.	<ul style="list-style-type: none"> A Csendes alvó üzemmód optimális hűtési teljesítménye érdekében a toronyventilátor magasabb fokozaton működik az első 30 percben, majd a fordulatszám ezután fokozatosan csökken. A zaj ennek megfelelően csökken. Emellett a legalacsonyabb fokozat kiválasztásával egyenletes légáramlást és alacsonyabb zajszintet érhet el.
Az oszlopventilátor talpa billeg vagy rezeg.	<ul style="list-style-type: none"> Ellenőrizze, hogy a készülék lapos felületen áll-e. Ellenőrizze, nincsenek-e idegen tárgyak a készülék alatt. Ellenőrizze, hogy megfelelően van-e összeszerelve a készülék talpa. Ebben „A ventilátor talpának összeszerelése” című fejezet nyújt segítséget.

8 Garancia és támogatás

A Versuni két éves garanciát nyújt a termék megvásárlását követően. Ez a garancia nem érvényes, ha a hiba helytelen használat vagy nem megfelelő karbantartás miatt következett be. A garanciánk nem érinti a törvény által biztosított fogyasztói jogokat. További információkért vagy a garancia igénybe vételéhez látogasson el weboldalunkra: www.philips.com/support.

A tájékoztatás tárgyát képező CX5535 azonosítására szolgáló információ

Leírás	Szimbólum	Gazdaságos	Egység
Maximális ventilátor-légtömegáram	F	37,3	m ³ /min
Ventilátor kimeneti teljesítménye	P	38,7	W
Üzemérték	SV	1,0	(m ³ /min)/W
Készenléti üzemmód energiafelhasználása	P _{SB}	0,2	W
Ventilátor zajszintje	L _{WA}	60	dB (A)
Maximális légsebesség	C	4.1	méter/mp
Az üzemérték méréséhez alkalmazott szabvány	IEC60879:2019		
További információkat kaphat az alábbi elérhetőségeken	DAP B.V. Tussendiepen 4 a, 9206AD Drachten, Hollandia		



Philips és a Philips Shield Emblem a Koninklijke Philips N.V. bejegyzett védjegye, , és engedéllyel használják azokat.
A terméket a Versuni Holding B.V. gyártja és forgalmazza, és a Versuni Holding B.V. a garanciavállaló a termékkel kapcsolatban.

2023 © Versuni Holding B.V.

CX5535_00_user manual_v1.0 (28/11/2023)

