

PHILIPS

Fan Kulesi

5000 Series

CX5535



Kullanım kılavuzu

İçindekiler

1	Önemli	1
	Güvenlik	1
	Elektromanyetik alanlar (EMF)	4
	Geri dönüşüm	4
2	Fan Kuleniz	5
	Ürün hakkında genel bilgiler	5
	Kontrollere genel bakış	6
	Uzaktan kumandaya genel bakış	7
3	Başlarken	8
	Fan tabanını takma	8
	Uzaktan kumandayı ilk kez kullanma	8
	Aroma fonksiyonunun kullanımı	9
4	Fan Kulesini Kullanma	10
	Açıp kapatma	10
	Normal mod: Fan hızını manuel olarak değiştirme	10
	Modu değiştirme	11
	Zamanlayıcı fonksiyonunun kullanımı	11
	Dönüş	12
	Çocuk kilidinin ayarlanması	12
	Işık açma/kapama fonksiyonunu kullanma	13
5	Temizlik ve bakım	13
6	Saklama	14
7	Sorun giderme	14
8	Garanti ve destek	15

1 Önemli

Güvenlik

Cihazı kullanmadan önce bu kullanım kılavuzunu dikkatle okuyun ve gelecekte başvurmak üzere saklayın.

Tehlike

- Elektrik çarpması ve/veya yangın tehlikesi oluşmasını önlemek için cihazın içine herhangi bir sıvı ya da yanıcı deterjan girmesine izin vermeyin.

Uyarı

- Bu cihazın 8 yaşın üzerindeki çocuklar ve fiziksel, duyuumsal ya da zihinsel becerileri gelişmemiş veya bilgi ve tecrübe açısından eksik kişiler tarafından kullanımı sadece bu kişilerin denetiminden sorumlu kişilerin bulunması veya güvenli kullanım talimatlarının bu kişilere sağlanması ve olası tehlikelerin anlatılması durumunda mümkündür.
- 3 yaşından küçük çocuklar, sürekli gözetim altında olmadıkları sürece cihazdan uzak tutulmalıdır.
- Çocuklar cihazla oynamamalıdır.
- Temizleme ve bakım, denetim altında olmayan çocuklar tarafından yapılmamalıdır.
- Hava giriş ve çıkışını engellemeyin, örn. hava çıkışının üzerine veya hava girişinin önüne hiçbir cisim koymayın.
- Elektrik çarpmalarını, fiziksel yaralanmaları veya yangını önlemek için makineye parmak, çubuk veya başka nesnelere sokmayın.
- Cihazı gazlı cihazların ve şöminelerin yakınında kullanmayın.
- Cihazın çevresinde böcek ilacı veya parfüm gibi yanıcı maddeler püskürtmeyin.
- Cihazda, fişte ve güç kablosunda görünür bir hasar belirtisi varsa cihazı kullanmayın.
- Düşürülmüşse bu cihazı kullanmayın.
- Cihazın güç kablosu hasarlıysa bir tehlike oluşturmasını önlemek için mutlaka Philips'in yetki verdiği bir servis

merkezi veya benzer şekilde yetkilendirilmiş kişiler tarafından değiştirilmesini sağlayın.

- UYARI: Yeni ve kullanılmış pilleri çocukların erişemeyeceği yerlerde saklayın. Yutulması kimyasal yanıklara, yumuşak dokunun delinmesine ve ölüme neden olabilir. Yutulmasının ardından 2 saat içinde ciddi yanıklar oluşabilir. Pillerin yutulduğunu veya vücudun herhangi bir yerine yerleştirildiğini düşünüyorsanız derhal tıbbi yardım alın.
- UYARI: Kullanılmış pilleri derhal ve güvenli bir şekilde atın.

Dikkat

- Cihaz, bir priz in hemen altına yerleştirilmemelidir.
- Cihazı daima kuru, sabit ve yatay bir yüzeyde bulundurun ve kullanın.
- Cihazı banyo, tuvalet, mutfak, yüzme havuzu veya herhangi bir açık ortam gibi yüksek nemli ortamlarda kullanmayın.
- Cihazın üzerine oturmayın veya üzerinde durmayın. Cihaza çarpmayın. Cihazın üzerine hiçbir şey koymayın.
- Cihazı taşımak, temizlemek, filtreyi değiştirmek veya başka bakım işlemleri yapmak istediğinizde mutlaka cihazın fişini çekin. Montajdan sonra kullanım veya temizlik sırasında muhafazaları çıkarmayın.
- Cihaz sadece normal çalışma koşulları altında evde kullanım için uygundur.
- Bu uzaktan kumandayı yalnızca kullanım kılavuzunda belirtilen tek kullanımlık pil türüyle kullanın.
- Şarj edilemeyen pilleri şarj etmeye kalkışmayın.
- Ürünü ve pilleri ateşten uzak tutun ve doğrudan güneş ışığına veya yüksek sıcaklıklara maruz bırakmayın.
- Ürün anormal derecede ısınırsa, anormal bir koku yayarsa veya renk değiştirirse ürünü kullanmayı bırakın ve Philips ile iletişime geçin.
- Uzaktan kumandayı ve pilleri, mikrodalga fırının içine veya induksiyonlu ocakların üstüne koymayın.
- Pillerin ısınmasını veya zehirli ya da tehlikeli maddeler sızdirmasını önlemek için uzaktan kumandayı veya pili değiştirmeyin, delmeyin, parçalarına ayırmayın ve bunlara

hasar vermeyin. Pilleri kısa devre yaptırmayın, aşırı veya ters şarj etmeyin.

- Piller hasar görürse veya sızdırırsa cilt veya gözle temasından kaçınin. Temas durumunda bölgeyi bol suyla yıkayın ve tıbbi yardım alın.
- Pilleri takarken veya çıkarırken ellerinizin, uzaktan kumandanın ve pillerin kuru olduğundan emin olun.
- 2 Alkalin, tip LR03-AAA-1,5 V pili, pil bölmesinde ya da yuvasında belirtilen şekilde + ve - kutuplarına yerleştirin.
- Farklı marka ve tiplerdeki, yeni ve kullanılmış pilleri ve farklı tarih kodlarına sahip pilleri birlikte kullanmayın.
- Bir süre boyunca kullanmayacaksanız pilleri uzaktan kumandadan çıkarın.
- Pilleri çıkardıktan sonra yanlışlıkla kısa devre yapmasına engel olmak için pil terminallerinin metal nesnelere temas etmesine engel olun (ör. bozuk paralar, saç tokaları veya yüzükler). Pilleri alüminyum folyoya sarmayın. Pil terminallerini bantlayın veya çıkarmadan önce pilleri plastik poşete koyun.
- Tek kullanımlık boş pilleri uzaktan kumandanın içinde bırakmayın.
- Esansiyel yağlar ürüne dahil değildir. Gerekirse lütfen esansiyel yağları satın alıp kullanın.
- Aroma kutusuna esansiyel yağları koymadan önce ürünün güç bağlantısının kesildiğinden emin olun.
- Esansiyel yağlardan başka maddeler kullanmayın.
- Kullanmadan önce esansiyel yağın güvenlik ve kullanım talimatlarını dikkatle okuyun ve bu talimatları uygulayın.
- Esansiyel yağın içerik bilgilerini ve bilinen alerjilerinizi karşılaştırın, gerekirse esansiyel yağı kullanmayın.
- Esansiyel yağları bebeklerin, hamile kadınların veya emzirme dönemindeki kadınların bulunduğu ortamda kullanmadan önce ve solunum sorunlarınız varsa kendi bulunduğunuz ortamda kullanmadan önce doktor tavsiyesine başvurun ve doktorun tavsiyesini uygulayın
- Esansiyel yağın kullanımı sırasında kendinizi iyi hissetmezseniz veya tahriş ya da rahatsızlık hissederseniz lütfen yağı kullanmayı bırakın.

Elektromanyetik alanlar (EMF)

Bu cihaz, elektromanyetik alanlara maruz kalmaya ilişkin geçerli standartlara ve düzenlemelere uygundur.

Geri dönüşüm

Bu simge, ürünün normal evsel atıklarla birlikte atılmaması gerektiği anlamına gelir (2012/19/EU).



Bu simge, ürünün normal evsel atıklarla birlikte atılmaması gereken tek kullanımlık piller içerdiği anlamına gelir (2006/66/EC).



Elektrikli ve elektronik ürünlerin ve pillerin ayrı olarak toplanması ile ilgili ülkenizin kurallarına uyun. Eski ürünlerin doğru şekilde atılması, çevre ve insan sağlığı üzerindeki olumsuz etkileri önlemeye yardımcı olur.



Tek kullanımlık pillerin çıkarılması

Sadece uzaktan kumanda, tek kullanımlık pil içerir.

Tek kullanımlık pilleri çıkarmak için kullanım kılavuzunda bulunan, pillerin yerleştirilmesi ve/veya çıkarılmasına ilişkin talimatlara bakın.

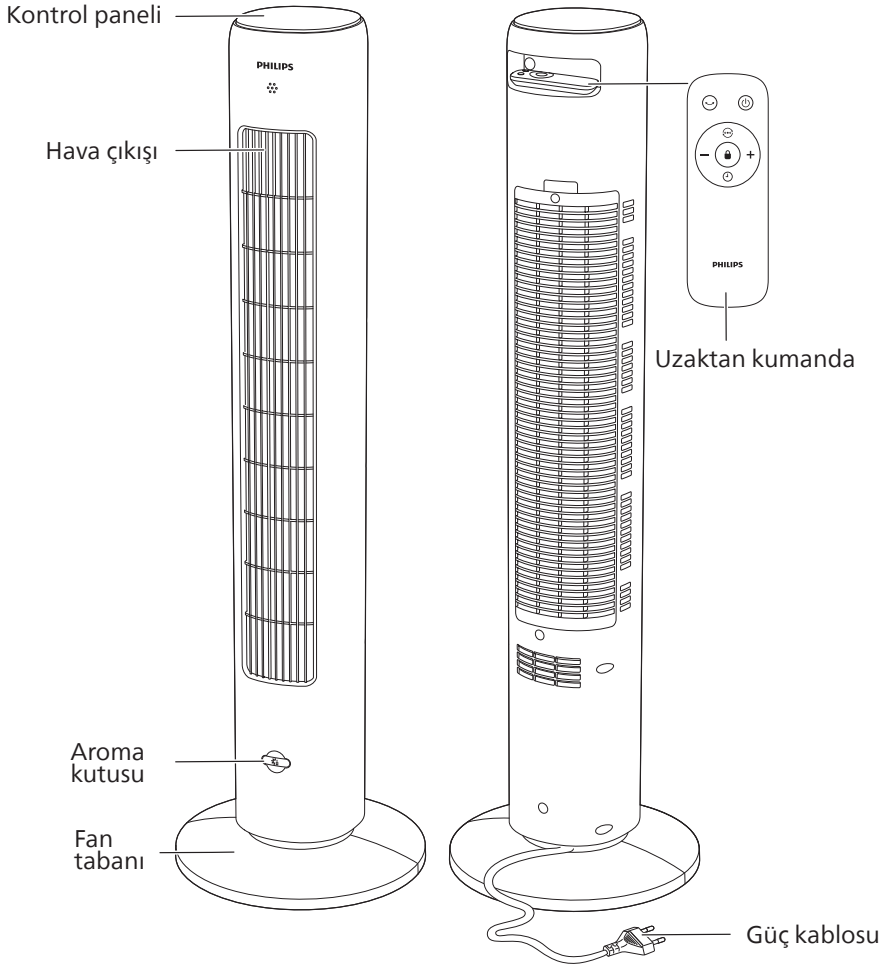
Tek kullanımlık boş pilleri mutlaka üründen çıkarın. Pilleri atarken gerekli güvenlik önlemlerini alın.

2 Fan Kuleniz

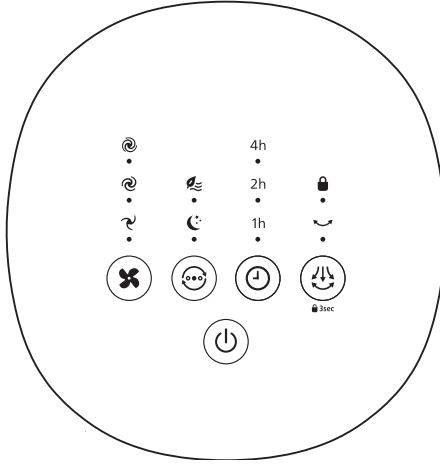
Bu ürünü satın aldığınız için teşekkür ederiz; Philips'e hoş geldiniz!

Philips tarafından verilen destekten tam olarak yararlanabilmek için şu adresten ürün kaydınızı yapdırın: www.philips.com/welcome.

Ürün hakkında genel bilgiler



Kontrollere genel bakış



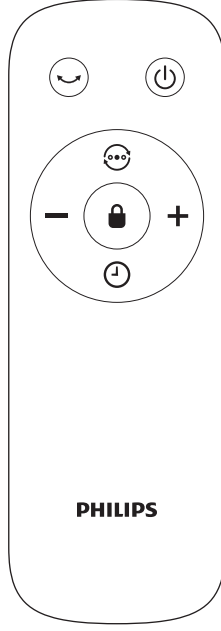
Kontrol düğmeleri






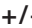
	Fan hızı düğmesi		Mod geçişi tuşu
	Zamanlayıcı düğmesi		Dönüş düğmesi
	Açma/kapama düğmesi		

Gösterge paneli

	Fan hızı 1		Fan hızı 2
	Fan hızı 3		Sessiz Uyku modu
	Doğal Rüzgar modu		1 saatlik zamanlayıcı
	2 saatlik zamanlayıcı		4 saatlik zamanlayıcı
	Dönüş göstergesi		Çocuk kilidi

Uzaktan kumandaya genel bakış



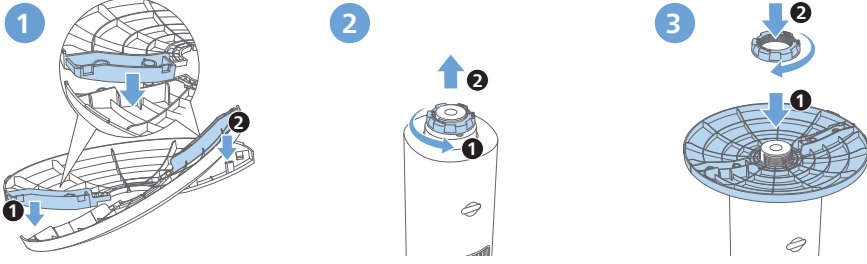
	Dönüş düğmesi		Açma/kapama düğmesi
	Mod geçişi tuşu		Zamanlayıcı düğmesi
	Çocuk kilidi düğmesi		Fan hızı seçim düğmesi

3 Başlarken

Fan tabanını takma

İlk kullanımdan önce tüm ambalaj malzemelerini çıkarın.

Not: Tabanı takmadan önce fanın fişini prizden çekin.



- 1 Tabanın iki yarısını çapraz konumda tutarak tırnakları deliklere sıkıca oturtun.
- 2 Fan Kulesini yavaşça ters çevirin. Fan Kulesinin altında bulunan plastik somunu döndürerek çıkarın.
- 3 Tabanı Fan Kulesine takın. Plastik somunu sıkıca yerine vidalayın.
- 4 Fan Kulesini sağ tarafı yukarı bakacak şekilde yerleştirin.

Uzaktan kumandayı ilk kez kullanma

Dikkat:

- Ürüne hasar verme tehlikesi! Uzaktan kumanda uzun süre kullanılmadığında, pili çıkarın.
- Pilde kimyasal maddeler bulunduğundan, pillerin uygun şekilde atılmaları gerekir.

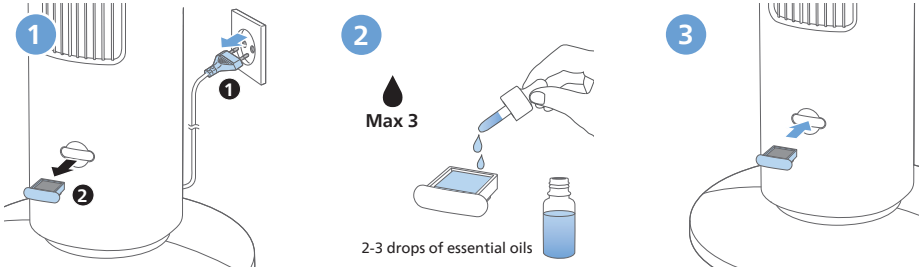


- 1 Pil bölmesini açın
- 2 2 adet LR03-AAA tipi 1,5 V Alkalin pili kutuplar (+/-) gösterilen yere gelecek şekilde takın.
- 3 Pil bölmesini kapatın.

Aroma fonksiyonunun kullanımı

Notlar:



- Esansiyel yağlar ürüne dahil değildir. Gerekirse lütfen esansiyel yağları satın alıp kullanın.
- Aroma işlevini kullanmadan önce, esansiyel yağların kullanım kılavuzunu dikkatle okuyun.
- Aroma kutusuna esansiyel yağları koymadan önce ürünün güç bağlantısının kesildiğinden emin olun.
- Esansiyel yağlardan başka maddeler kullanmayın.
- Kullanmadan önce esansiyel yağın güvenlik ve kullanım talimatlarını dikkatle okuyun ve bu talimatları uygulayın.
- Esansiyel yağın içerik bilgilerini ve bilinen alerjilerinizi karşılaştırın, gerekirse esansiyel yağı kullanmayın.
- Esansiyel yağları bebeklerin, hamile kadınların veya emzirme dönemindeki kadınların bulunduğu ortamda kullanmadan önce ve solunum sorunlarınız varsa kendi bulunduğunuz ortamda kullanmadan önce doktor tavsiyesine başvurun ve doktorun tavsiyesini uygulayın
- Esansiyel yağın kullanımı sırasında kendinizi iyi hissetmezseniz veya tahriş ya da rahatsızlık hissederseniz lütfen yağı kullanmayı bırakın.
- Aroma işlevini bebeklerin, hamile kadınların veya emzirme dönemindeki kadınların bulunduğu bir ortamda kullanmayın.



- 1 Aroma kutusunu çekerek cihazdan çıkarın.
- 2 Cihazla birlikte verilen aroma pedine 2-3 damla esansiyel yağ damlatın.
- 3 Aroma kutusunu cihaza geri takın.

4 Fan Kulesini Kullanma

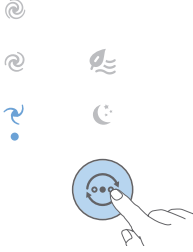
Açıp kapatma





- 1 Fişi prize takın.
- 2 Fan Kulesini açmak için cihaz veya uzaktan kumanda üzerindeki  düğmesine dokununuz. Cihaz sesli uyarı verir.
- 3 Fan Kulesini kapatmak için  düğmesine tekrar dokununuz.

Dikkat:

- Fan Kulesi 15 saat boyunca sürekli çalıştığında, koruma amacıyla otomatik olarak kapanır.

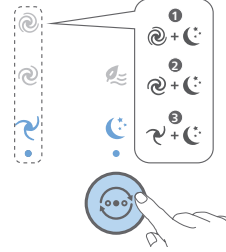
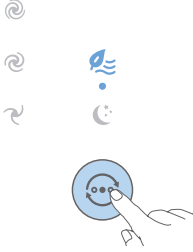
Normal mod: Fan hızını manuel olarak değiştirme



Cihaz üzerindeki  düğmesine dokunarak veya manuel olarak uzaktan kumanda üzerindeki +/- düğmesine basarak fan hızı 1 , fan hızı 2  veya fan hızı 3'ü  seçebilirsiniz.

Modu deęiřtirme

- Doęal rüzgar modu (☼), Sessiz Uyku modu (☾) ve manuel fan hızı arasında geçiř yapmak için ⏸ düęmesine dokununuz.



Doęal Rüzgar modu (☼): Havanın doęal hareketini taklit etmek ve dıř mekanlardaki esintinin ferahlatıcı hissini odaya getirmek için fan hızlarını azaltacak ve artacak řekilde ayarlar.

Sessiz Uyku (☾ + ☼) modu: Sessiz Uyku modu ile gece serin ve huzurlu bir uyku deneyimi yařayınız. Bu mod, 30 dakikada fan hızını kademeli olarak en düşük avara düşürerek doęal bir řekilde uykuya dalmanıza yardımcı olurken aynı zamanda enerji tasarrufu sağlar.

Bu modda, tercihinize göre ✕ düęmesine dokunarak fan hızı 1☼, fan hızı 2☼ veya fan hızı 3'ü☼ seçebilirsiniz.

Zamanlayıcı fonksiyonunun kullanımı

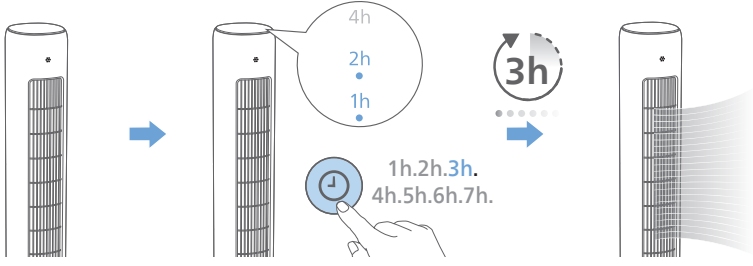
Fan Kulesi Açıkken/Kapalıyken zamanlayıcıyı 1 ile 7 saat arasında bir süreye ayarlamak için ⏸ düęmesine tekrarlı olarak dokununuz. Zamanlayıcı sona erdiğinde Fan Kulesi otomatik olarak durur veya çalışmaya başlar.

1 saat			2 saat			3 saat			4 saat			5 saat			6 saat			7 saat		
1h	2h	4h	1h	2h	4h	1h	2h	4h	1h	2h	4h	1h	2h	4h	1h	2h	4h	1h	2h	4h
●	○	○	○	●	○	●	●	○	○	○	●	●	○	●	○	●	●	○	○	○

Ayarlanan zamanlayıcı sona erdikten sonra:

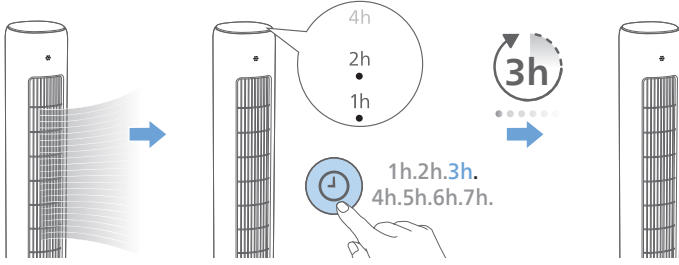
Fan Kulesi kapalıyken

- Fan Kulesi otomatik olarak açılır.



Fan Kulesi açırken

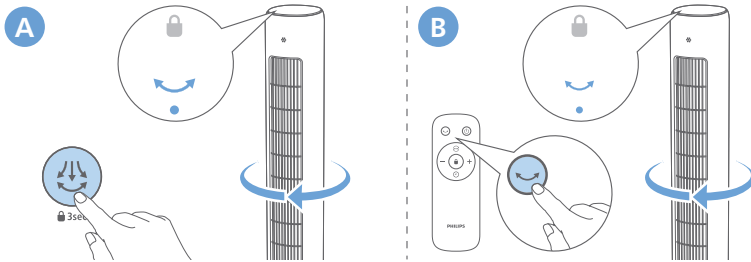
- Fan Kulesi otomatik olarak kapanır.





Dönüş

Fan Kulenizin dönüş özelliğini etkinleştirmek için cihazdaki  düğmesine dokunun veya uzaktan kumanda üzerindeki  düğmesine basın.

↳  göstergesi yanar.

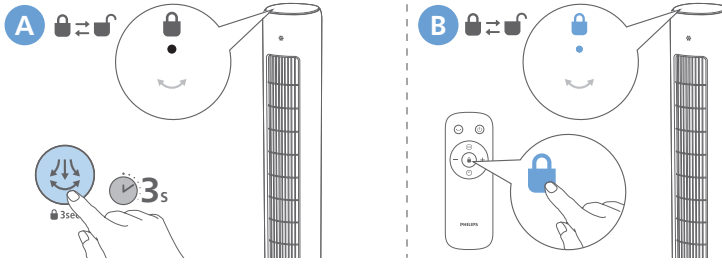


Çocuk kilidinin ayarlanması



Çocuk kilidini etkinleştirmek için cihaz üzerindeki  düğmesine dokunarak 3 saniye basılı tutun veya uzaktan kumanda üzerindeki  düğmesine basın.

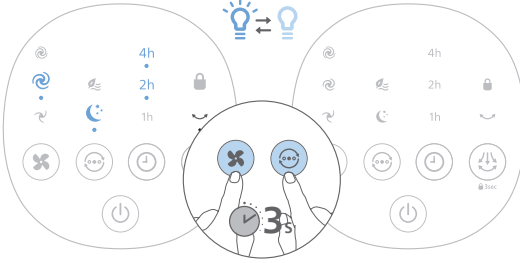
↳  göstergesi yanar.

↳ Açma/kapama düğmesi dışındaki hiçbir düğme yanıt vermez.



Işık açma/kapama fonksiyonunu kullanma

Gösterge panelinin ışığını açmak veya kapatmak için  ve  düğmesine dokunup düğmeyi 3 saniye basılı tutabilirsiniz.



5 Temizlik ve bakım

Not:

- Temizlemeye başlamadan önce, cihazın fişini mutlaka prizden çekin.
- Cihazı kesinlikle suya veya başka bir sıvıya batırmayın.
- Cihazın herhangi bir parçasını temizlemek için asla ağartıcı veya alkol gibi aşındırıcı, agresif veya yanıcı temizlik maddeleri kullanmayın.

Toz birikmesini önlemek için Fan Kulesinin dışını düzenli olarak temizleyin.

- Cihazın dış kısmını ve hava çıkışını temizlemek için yumuşak, kuru bir bez kullanın.

6 Saklama

- 1 Cihazı kapatın ve fişini prizden çekin.
- 2 Cihazı temizleyin.
- 3 Cihazı serin ve kuru bir yerde saklayın.
- 4 Cihazı temizledikten sonra ellerinizi her zaman iyice yıkayın.

7 Sorun giderme

Bu bölümde cihaz ile ilgili en sık karşılaşılan sorunlar özetlenmiştir. Aşağıdaki bilgiler sorunu çözmekte yeterli olmadığı takdirde, ülkenizdeki Tüketici Destek Merkezi ile iletişim kurun.

Sorun	Olası çözüm
Fan Kulem açılmıyor veya kapanmıyor.	<ul style="list-style-type: none">• Cihaz açılmıyorsa lütfen güç adaptörünün doğru takıldığından emin olun veya başka bir priz deneyin.• Cihaz kapanmıyorsa veya modları değiştirelemiyorsa cihazda çocuk kilidinin etkinleştirilip etkinleştirilmediğini kontrol edin. Çocuk kilidi etkinleştirildiğinde, siz çocuk kilidini devre dışı bırakana kadar cihaz kontrol paneline veya uzaktan kumandaya yanıt vermez. Kontrol panelindeki Dönüş Düğmesine veya uzaktan kumanda üzerindeki Kilit Düğmesine 3 saniye boyunca dokunabilirsiniz.• Cihaz hala çalışmıyorsa ülkenizdeki Müşteri Destek Merkezi ile iletişime geçin.
Uzaktan kumanda çalışmıyor.	<ul style="list-style-type: none">• Cihazda çocuk kilidinin etkinleştirilip etkinleştirilmediğini kontrol edin; çocuk kilidi etkinleştirildiğinde cihaz uzaktan kumandaya yanıt vermez.• Pillerin uzaktan kumandaya düzgün takılıp takılmadığını kontrol edin veya pilleri yenileriyle değiştirin.• Uzaktan kumandayı cihazın sinyal alıcısına doğru tuttuğunuzdan emin olun ve sinyali engelleyebilecek nesnelere kaldırın.
Fan Kulem yeterli miktarda hava üretmiyor veya çok zayıf.	<ul style="list-style-type: none">• Maksimum hava sirkülasyonu için cihazın en yüksek fan hızına ayarlandığından emin olun. Cihazın havayı oda içinde tamamen dolaştırması için zaman tanıyın; bu birkaç dakika sürebilir.• Tüm hava giriş ve çıkış ızgaralarının tıkalı olmadığından emin olun.

Sorun	Olası çözüm
Fan Kulesi garip bir koku/yanık kokusu çıkarıyor.	<ul style="list-style-type: none">İlk birkaç kullanımda cihazdan plastik kokusu gelebilir. Yeni cihazlarda bu durum normaldir. Ancak cihaz yanık kokusu çıkarıyorsa cihazı kapatın ve fişini hemen prizden çekin, ardından ülkenizdeki Müşteri Destek Merkezi ile iletişime geçin.
Fan Kulem çok gürültülü.	<ul style="list-style-type: none">Cihazın fan hızı ayarı ne kadar yüksek olursa gürültü o kadar fazla olur. Cihaz düşük fan hızına ayarlandığında gürültü azalır.Cihazdan anormal bir ses geliyorsa ülkenizdeki Müşteri Destek Merkezi ile iletişim kurun.Hava çıkışına herhangi bir şeyin düşmesi anormal düzeyde yüksek sese neden olabilir. Cihazı hemen kapatın ve yabancı cisimleri cihazdan çıkarın.
Cihazım Sessiz Uyku modunda gürültülü çalışıyor.	<ul style="list-style-type: none">Sessiz Uyku modunda soğutma performansını optimize etmek için Fan Kulem ilk 30 dakika boyunca daha yüksek bir fan hızında çalışır ve kademeli olarak daha düşük bir fan hızına geçer. Fan hızı düştükçe gürültü azalır. Aynı zamanda, tutarlı hava akışı ve düşük ses seviyesi için en düşük fan hızını da seçebilirsiniz.
Fan Kulesinin tabanı sarsılıyor veya titreşiyor.	<ul style="list-style-type: none">Cihazın düz bir zemine veya yüzeye yerleştirilip yerleştirilmediğini kontrol edin.Cihazın altında yabancı madde olup olmadığını kontrol edin.Cihaz tabanının düzgün şekilde takılıp takılmadığını kontrol edin. "Fan tabanını takma" bölümüne bakın.

8 Garanti ve destek

Versuni, bu ürün için satın aldıktan sonra iki yıllık garanti sunar. Bu garanti, arızanın yanlış kullanım veya kötü bakım nedeniyle ortaya çıkması durumunda geçerli değildir. Garantimiz, tüketici olarak kanunen haklarınızı etkilemez. Daha fazla bilgi almak veya garantiye başvurmak için lütfen www.philips.com/support adresindeki web sitemizi ziyaret edin.

Şunlarla ilgili CX5535 tanımlama bilgileri:

Tanım	Simge	Avantajlı	Birim
Maksimum fan akış hızı	F	37,3	m ³ /dk
Fan gücü çıkışı	P	38,7	W
Hizmet değeri	SV	1.0	(m ³ /dk)/W
Beklemede güç tüketimi	P _{SB}	0,2	W
Fan sesi güç seviyesi	L _{WA}	60	dB(A)
Maksimum hava hızı	C	4,1	metre/sn
Hizmet değeri için ölçüm standardı	IEC60879:2019		
Daha fazla bilgi için iletişim ayrıntıları	DAP B.V. Tussendiepen 4 a, 9206AD Drachten, Hollanda		



Philips ve Philips Shield Simgesi, Koninklijke Philips N.V. şirketinin tescilli ticari markalarıdır ve lisans kapsamında kullanılır.

Bu ürün, Versuni Holding B.V. tarafından üretilmiştir ve satılmaktadır ve Versuni Holding B.V. bu ürünle ilgili garanti veren şirkettir.

2023 © Versuni Holding B.V.

CX5535_00_kullanım kılavuzu_v1.0 (28/11/2023)

