

PHILIPS

Ventoinha de
torre

Série 5000

CX5535



Manual do utilizador

Índice

1	Importante	1
	Segurança	1
	Campos eletromagnéticos (CEM)	4
	Reciclagem	4
2	A sua ventoinha de torre	5
	Visão geral do produto	5
	Visão geral dos controlos	6
	Visão geral do telecomando	7
3	Introdução	8
	Instalar a base da ventoinha	8
	Utilizar o comando pela primeira vez	8
	Utilizar a função de aroma	9
4	Utilizar a ventoinha de torre	10
	Ligar e desligar	10
	Modo normal: alterar manualmente a velocidade da ventoinha	10
	Mudar de modo	11
	Utilizar a função do temporizador	11
	Rotação	12
	Configurar o bloqueio infantil	12
	Utilizar a função de ligar/desligar a luz	13
5	Limpeza e manutenção	13
6	Armazenamento	13
7	Resolução de problemas	14
8	Garantia e assistência	15

1 Importante

Segurança

Leia cuidadosamente este manual do utilizador antes de utilizar o aparelho e guarde-o para consultas futuras.

Perigo

- Não permita a entrada de qualquer líquido ou detergente inflamável no aparelho para evitar choques elétricos e/ou risco de incêndio.

Aviso

- Este aparelho pode ser utilizado por crianças com idade igual ou superior a 8 anos e por pessoas com capacidades físicas, sensoriais ou mentais reduzidas, ou com falta de experiência e conhecimento, caso sejam supervisionadas ou lhes tenham sido dadas instruções relativas à utilização segura do aparelho e se tiverem sido alertadas para os perigos envolvidos.
- Deve ser mantido fora do alcance das crianças com menos de 3 anos, a não ser que estas sejam supervisionadas continuamente.
- As crianças não podem brincar com o aparelho.
- A limpeza e a manutenção não podem ser efetuadas por crianças sem supervisão.
- Não bloqueie a entrada e a saída de ar, através, por exemplo, da colocação de objectos na saída de ar ou em frente da entrada de ar.
- Não coloque os dedos, gravetos ou outros objetos na máquina, de forma a evitar choques elétricos, ferimentos físicos ou incêndios.
- Não utilize o aparelho junto de equipamentos a gás ou lareiras.
- Não pulverize materiais inflamáveis, como inseticidas ou fragrâncias, em redor do aparelho.
- Não utilize o aparelho se existirem sinais visíveis de danos no dispositivo, na ficha ou no cabo de alimentação.
- Não utilize o dispositivo se o tiver deixado cair.

- Se o cabo de alimentação estiver danificado, este deve ser sempre substituído pela Philips, por um centro de assistência autorizado pela Philips ou por pessoal com qualificação equivalente para se evitarem situações de perigo.
- AVISO: mantenha as pilhas novas e usadas fora do alcance das crianças. Se engolidas, podem provocar queimaduras químicas, perfuração de tecidos moles e morte. Podem ocorrer queimaduras graves no prazo de 2 horas após a ingestão. Se suspeitar que uma pilha pode ter sido engolida ou introduzida em qualquer parte do corpo, procure ajuda médica de imediato.
- AVISO: elimine as pilhas usadas de imediato e em segurança.

Atenção

- O dispositivo não deve ser colocado por baixo de uma tomada elétrica.
- Coloque e utilize sempre o aparelho sobre uma superfície seca, estável e horizontal.
- Não utilize o aparelho em ambientes húmidos, como na casa de banho, na cozinha, na piscina ou em qualquer ambiente exterior.
- Não se sente nem fique de pé no aparelho. Evite pancadas e choques no aparelho. Não coloque nada sobre o aparelho.
- Desligue sempre o aparelho da corrente quando quiser mover-se, limpar o aparelho, substituir o filtro ou efetuar outros trabalhos de manutenção. Após a montagem, não retire as proteções durante a utilização ou limpeza.
- O aparelho só se destina a utilização doméstica sob condições de funcionamento normais.
- Utilize este telecomando apenas com o tipo de pilha descartável especificado no manual do utilizador.
- Não recarregue pilhas não recarregáveis.
- Mantenha o produto e as pilhas afastados de qualquer chama e não os exponha à luz solar direta ou a temperaturas elevadas.
- Se o produto ficar anormalmente quente ou apresentar um cheiro estranho, ou mudar de cor, pare de utilizar o produto e contacte a Philips.

- Não coloque o telecomando e as respetivas pilhas em fornos micro-ondas ou em fogões de indução.
- Não modifique, fure, danifique nem desmonte o telecomando ou as pilhas para evitar que as pilhas aqueçam ou libertem substâncias tóxicas ou perigosas. Não provoque curto-circuitos, sobrecarregue nem inverta a carga das pilhas.
- Se as pilhas estiverem danificadas ou com fugas, evite o contacto com a pele e os olhos. Se isto acontecer, lave abundantemente com água e procure assistência médica.
- Quando manusear as pilhas, certifique-se de que as suas mãos, o telecomando e as pilhas estão secos.
- Introduza 2 pilhas alcalinas de tipo LR03-AAA de 1,5 V com os polos + e - virados na direção indicada no compartimento ou no suporte das pilhas.
- Não misture diferentes marcas e tipos de pilhas, não misture pilhas novas com pilhas usadas e não utilize pilhas com códigos de data diferentes.
- Retire as pilhas do telecomando se não pretender utilizá-lo durante um período de tempo considerável.
- Para evitar um curto-circuito acidental das pilhas após a remoção, não deixe que os respetivos terminais entrem em contacto com objetos de metal (por exemplo, moedas, ganchos para cabelo ou anéis). Não embrulhe as pilhas em folha de alumínio. Coloque fita adesiva nos terminais das pilhas ou coloque as pilhas num saco de plástico antes de as eliminar.
- Não deixe pilhas descartáveis vazias no interior do telecomando.
- Os óleos essenciais não estão incluídos no produto. Adquirir e utilize os óleos essenciais, se necessário.
- Certifique-se de que o produto está desligado da fonte de energia antes de deitar óleos essenciais na caixa do aroma.
- Não utilize outras substâncias que não os óleos essenciais.
- Leia e siga cuidadosamente as instruções de segurança e utilização do óleo essencial antes de o utilizar.
- Verifique as informações sobre os ingredientes do óleo essencial em comparação com as suas alergias conhecidas e exclua a respetiva utilização quando necessário.

- Consulte e siga as recomendações do médico antes de utilizar o óleo essencial para bebês, mulheres grávidas ou mulheres no período de lactação, ou se tiver problemas respiratórios
- Se sentir indisposição, irritação ou desconforto durante a utilização do óleo essencial, interrompa a sua utilização.

Campos eletromagnéticos (CEM)

Este aparelho cumpre todas as normas e regulamentos aplicáveis relativos à exposição a campos eletromagnéticos.

Reciclagem

Este símbolo significa que este produto não deve ser eliminado juntamente com os resíduos domésticos comuns (2012/19/UE).

Este símbolo significa que este produto contém pilhas descartáveis que não devem ser eliminadas juntamente com os resíduos domésticos comuns (2006/66/UE).

Siga as normas do seu país para a recolha seletiva de pilhas e produtos elétricos e eletrónicos. A eliminação correta ajuda a evitar consequências prejudiciais para o meio ambiente e para a saúde pública.

Remoção das pilhas descartáveis

Apenas o comando contém pilhas descartáveis.

Para remover as pilhas descartáveis, consulte as instruções para colocar e/ou remover as pilhas no manual do utilizador.

Retire sempre as pilhas descartáveis vazias do produto. Tome todas as precauções de segurança necessárias ao eliminar pilhas.

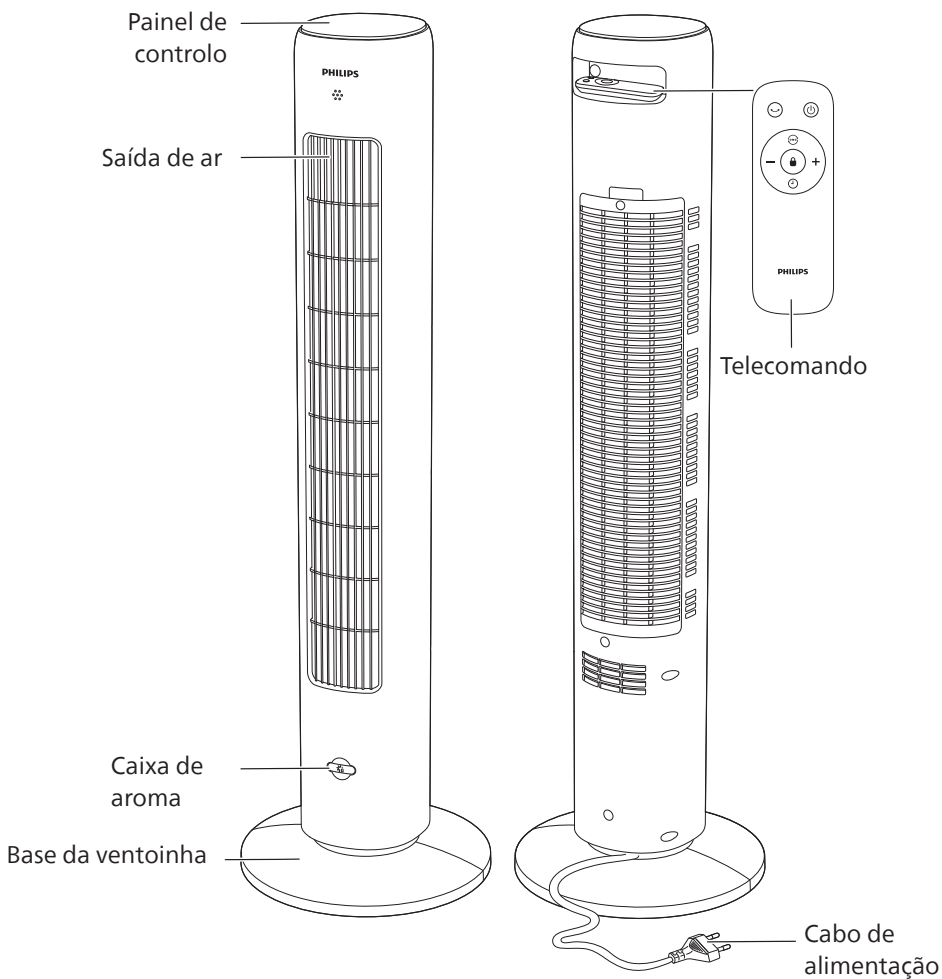


2 A sua ventoinha de torre

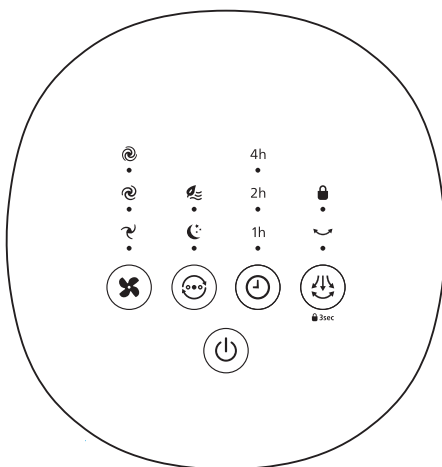
Parabéns pela compra do seu produto e bem-vindo à Philips!

Para tirar o máximo partido da assistência oferecida pela Philips, registe o seu produto em www.philips.com/welcome.

Visão geral do produto



Visão geral dos controlos



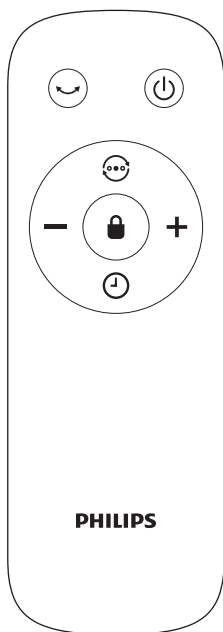
Botões de controlo

	Botão de velocidade da ventoinha		Botão para mudar de modo
	Botão do temporizador		Botão de rotação
	Botão ligar/desligar		

Painel do visor

	Velocidade da ventoinha 1		Velocidade da ventoinha 2
	Velocidade da ventoinha 3		Modo de sono tranquilo
	Modo de vento natural	1h	Temporizador de 1 hora
2h	Temporizador de 2 horas	4h	Temporizador de 4 horas
	Indicador de rotação		Bloqueio infantil

Visão geral do telecomando



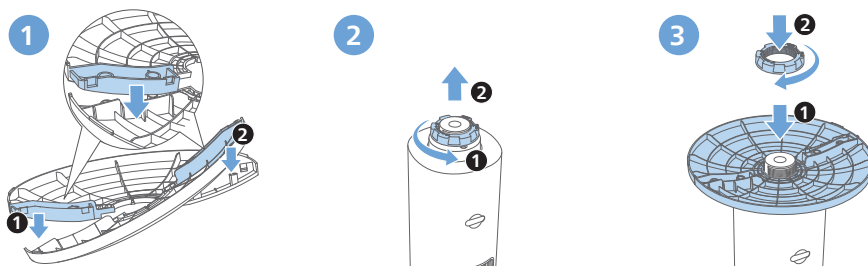
	Botão de rotação		Botão ligar/desligar
	Botão para mudar de modo		Botão do temporizador
	Botão de bloqueio infantil		Botão de seleção da velocidade da ventoinha

3 Introdução

Instalar a base da ventoinha

Retire completamente os materiais da embalagem antes da primeira utilização.

Nota: certifique-se de que a ventoinha está desligada da tomada elétrica antes de instalar a base.



- 1 Segure as duas metades da base numa posição cruzada e encaixe bem os pinos nos orifícios.
- 2 Inverta a ventoinha de torre com cuidado. Retire a porca de plástico localizada na parte inferior da ventoinha de torre desapertando-a.
- 3 Encaixe a base na ventoinha de torre. Volte a apertar bem a porca de plástico.
- 4 Coloque a ventoinha de torre na posição vertical normal.

Utilizar o comando pela primeira vez

Atenção:

- Risco de danos no produto! Se o telecomando não for utilizado durante um longo período de tempo, retire a pilha.
- As pilhas contêm substâncias químicas e, por esse motivo, devem ser eliminadas corretamente.

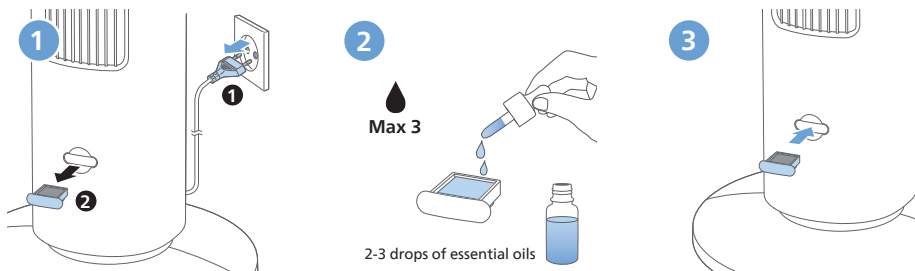


- 1 Abra o compartimento das pilhas
- 2 Introduza 2 pilhas alcalinas de tipo LR03-AAA de 1,5 V, com a polaridade correta (+/-), como indicado.
- 3 Feche o compartimento das pilhas.

Utilizar a função de aroma

Notas:



- Os óleos essenciais não estão incluídos no produto. Adquirir e utilizar os óleos essenciais, se necessário.
- Leia atentamente o manual do utilizador dos óleos essenciais antes de utilizar a função de aroma.
- Certifique-se de que o produto está desligado da fonte de energia antes de deitar óleos essenciais na caixa do aroma.
- Não utilize outras substâncias que não os óleos essenciais.
- Leia e siga cuidadosamente as instruções de segurança e utilização do óleo essencial antes de o utilizar.
- Verifique as informações sobre os ingredientes do óleo essencial em comparação com as suas alergias conhecidas e exclua a respetiva utilização quando necessário.
- Consulte e siga as recomendações do médico antes de utilizar o óleo essencial para bebés, mulheres grávidas ou mulheres no período de lactação, ou se tiver problemas respiratórios
- Se sentir indisposição, irritação ou desconforto durante a utilização do óleo essencial, interrompa a sua utilização.
- Não utilize a função de aroma com bebés, mulheres grávidas ou mulheres no período de lactação.



- 1 Retire a caixa de aroma do aparelho.
- 2 Coloque 2-3 gotas de óleos essenciais na gaveta de aromas fornecida.
- 3 Volte a colocar a gaveta de aromas no aparelho.

4 Utilizar a ventoinha de torre

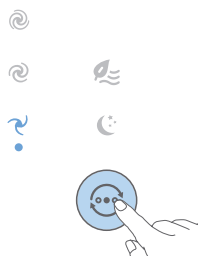
Ligar e desligar





- 1 Ligue a ficha à tomada elétrica.
- 2 Toque no botão  do aparelho ou no telecomando para ligar a ventoinha de torre. O aparelho emite um sinal sonoro.
- 3 Toque novamente no botão  para desligar a ventoinha de torre.

Atenção:




- Quando a ventoinha de torre fica ligada de forma contínua durante 15 horas, esta desliga-se automaticamente como medida preventiva.

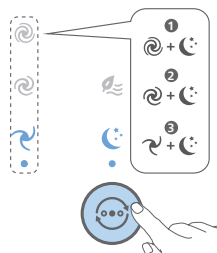
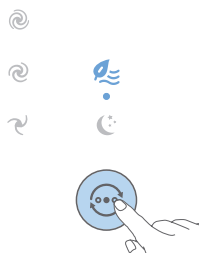
Modo normal: alterar manualmente a velocidade da ventoinha



Pode escolher a velocidade da ventoinha 1 , a velocidade da ventoinha 2  ou a velocidade da ventoinha 3  tocando no botão  do aparelho ou premindo manualmente o botão **+/-** no telecomando.

Mudar de modo

- Toque no botão  para alternar entre o modo de vento natural () , o modo de sono tranquilo () e a velocidade manual da ventoinha.


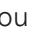




Modo de vento natural ():


ajusta a velocidade da ventoinha para mais elevada e mais baixa, imitando o movimento natural de ar e proporcionando a sensação refrescante de uma brisa fresca ao ar livre na divisão.

Modo de sono tranquilo (+):

desfrute de uma noite de sono fresca e tranquila com o modo de sono tranquilo. Este modo diminui gradualmente a velocidade da ventoinha até à regulação mais baixa ao longo de 30 minutos, ajudando-o a adormecer naturalmente enquanto poupa energia.

Neste modo, também pode seleccionar a velocidade da ventoinha 1 , a velocidade da ventoinha 2  ou a velocidade da ventoinha 3  tocando no botão , de acordo com as suas preferências.

Utilizar a função do temporizador

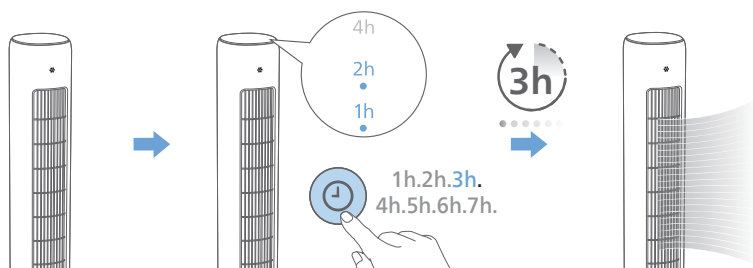
Quando a ventoinha de torre estiver ligada/desligada, toque repetidamente no botão  para definir um temporizador de 1 a 7 horas. Quando o temporizador terminar, a ventoinha de torre para ou começa a funcionar automaticamente.

1 hora	2 horas	3 horas	4 horas	5 horas	6 horas	7 horas
1h 2h 4h	1h 2h 4h	1h 2h 4h	1h 2h 4h	1h 2h 4h	1h 2h 4h	1h 2h 4h
● ○ ○	○ ● ○	● ● ○	○ ○ ●	● ○ ●	○ ● ●	● ● ●

Depois de o temporizador definido ter terminado:

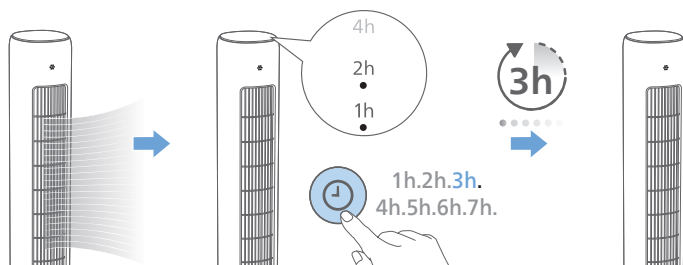
Quando a ventoinha de torre está desligada

- A ventoinha de torre liga-se automaticamente.


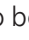


Quando a ventoinha de torre está ligada

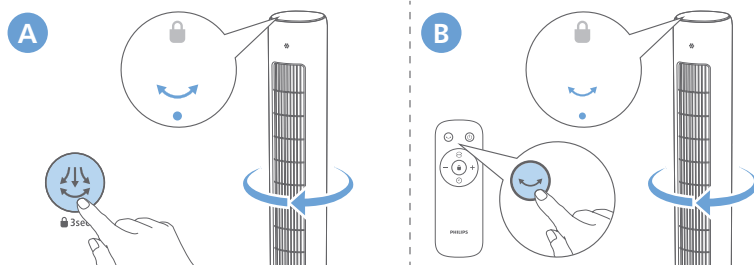
- A ventoinha de torre desliga-se automaticamente.





Rotação

Toque no botão  do aparelho ou prima o botão  no telecomando para ativar a funcionalidade de rotação da ventoinha de torre.

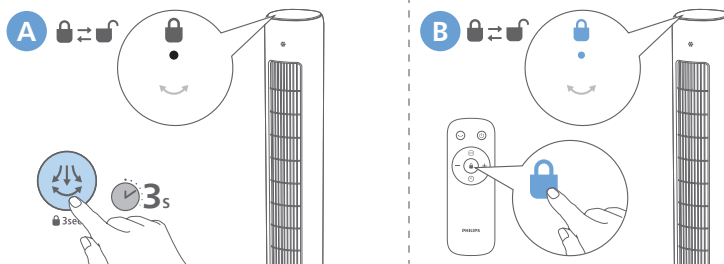
- ↳ O indicador  acende-se.





Configurar o bloqueio infantil

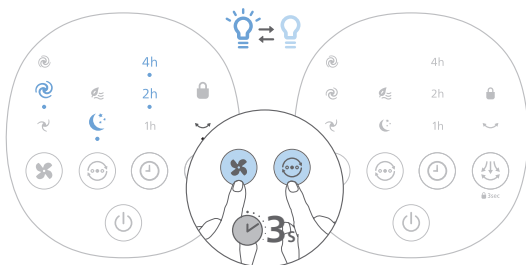
Mantenha premido o  durante três segundos no aparelho ou prima o botão  no telecomando para ativar o bloqueio infantil.

- ↳ O indicador  acende-se.
- ↳ Todos os outros botões não respondem, exceto o botão de ligar/desligar.



Utilizar a função de ligar/desligar a luz

Pode manter premido o botão  e  durante três segundos para ligar ou desligar a luz do painel do visor.



5 Limpeza e manutenção

Nota:

- Desligue sempre o aparelho da corrente antes de o limpar.
- Nunca mergulhe o aparelho em água ou qualquer outro líquido.
- Nunca utilize agentes de limpeza abrasivos, agressivos ou inflamáveis, como lixívia ou álcool, para limpar qualquer parte do aparelho.

Limpe regularmente o exterior da ventoinha de torre para evitar a acumulação de pó.

- Utilize um pano macio e seco para limpar o exterior do aparelho e a saída de ar.

6 Armazenamento

- 1 Desligue o aparelho e retire a ficha da tomada elétrica.
- 2 Limpe o aparelho.
- 3 Guarde o aparelho num local fresco e seco.
- 4 Lave sempre as mãos com cuidado depois de limpar.

7 Resolução de problemas

Este capítulo resume os problemas mais comuns que podem surgir no aparelho. Se não for possível resolver o problema com a ajuda das informações abaixo, contacte o Centro de Apoio ao Cliente no seu país.

Problema	Solução possível
A minha ventoinha de torre não liga ou não desliga.	<ul style="list-style-type: none">• Se não for possível ligar o aparelho, certifique-se de que o transformador está ligado corretamente ou experimente outra tomada elétrica.• Se não for possível desligar o aparelho ou alterar os modos, verifique se o bloqueio infantil está ativado no aparelho. Quando o bloqueio infantil está ativado, o aparelho não responde ao painel de controlo nem ao telecomando até que o bloqueio infantil seja desativado. Pode tocar no botão de rotação durante três segundos no painel de controlo ou no botão de bloqueio no telecomando.• Se o aparelho continuar a não funcionar, contacte o centro de apoio ao cliente no seu país.
O telecomando não funciona.	<ul style="list-style-type: none">• Verifique se o bloqueio infantil está ativado no aparelho. O aparelho não responde ao telecomando quando o bloqueio infantil está ativado.• Verifique se as pilhas estão corretamente instaladas no telecomando ou substitua-as por pilhas novas.• Certifique-se de que aponta o telecomando para o recetor de sinal do aparelho e remova objetos que possam bloquear o sinal.
A minha ventoinha de torre está a produzir uma quantidade insuficiente ou muito pequena de ar.	<ul style="list-style-type: none">• Certifique-se de que o aparelho está definido para a velocidade mais elevada da ventoinha para a máxima circulação de ar. Deixe o aparelho fazer o ar circular totalmente pela divisão. Isto pode demorar alguns minutos.• Certifique-se de que todas as grelhas de entrada e saída de ar estão desobstruídas.
A ventoinha de torre produz um odor estranho/a queimado.	<ul style="list-style-type: none">• Nas primeiras vezes que utilizar o aparelho, este poderá produzir um odor a plástico. Isto é normal em aparelhos novos. No entanto, se o aparelho produzir um odor a queimado, desligue o aparelho e retire a ficha da tomada elétrica imediatamente. Em seguida, contacte o centro de apoio ao cliente no seu país.

Problema	Solução possível
A minha ventoinha de torre produz demasiado ruído.	<ul style="list-style-type: none"> • Quanto mais elevada for a regulação de velocidade da ventoinha do aparelho, mais alto será o ruído. Defina a ventoinha para uma velocidade mais baixa da ventoinha e o ruído será reduzido. • Se ouvir ruídos anormais, contacte o centro de apoio ao cliente no seu país. • A queda de alguma coisa na saída de ar também pode causar um som alto anormal. Desligue imediatamente o aparelho e retire os objetos estranhos do aparelho.
O meu aparelho produz muito ruído no modo de sono tranquilo.	<ul style="list-style-type: none"> • Para otimizar o desempenho de arrefecimento no modo de sono tranquilo, a ventoinha de torre funciona a uma velocidade mais elevada da ventoinha durante os primeiros 30 minutos, diminuindo gradualmente para uma velocidade mais baixa da ventoinha. O ruído diminui em conformidade. Também pode escolher a velocidade mais baixa da ventoinha para um fluxo de ar consistente e um nível de som mais baixo.
A base da ventoinha de torre abana ou vibra.	<ul style="list-style-type: none"> • Verifique se o aparelho está colocado numa superfície ou num chão plano. • Verifique se existem objetos estranhos por baixo do aparelho. • Verifique se a base do aparelho está corretamente montada. Consulte o capítulo "Instalar a base da ventoinha".

8 Garantia e assistência

A Versuni oferece uma garantia de dois anos após a compra deste produto. Esta garantia não é válida se um defeito se dever a uma utilização incorrecta ou a uma manutenção deficiente. A nossa garantia não afeta os seus direitos enquanto consumidor abrangidos pela lei. Para obter mais informações ou invocar a garantia, visite o nosso website www.philips.com/support.

Informações para identificar a qual CX5535 a informação se refere			
Descrição	Símbolo	Económico	Unidade
Fluxo máximo da ventoinha	F	37,3	m ³ /min
Potência de saída da ventoinha	P	38,7	W
Valor de serviço	SV	1,0	(m ³ /min)/W
Consumo de energia em espera	P _{SB}	0,2	W
Nível da potência do som da ventoinha	L _{WA}	60	dB (A)
Velocidade máxima do ar	C	4,1	metros/seg.
Medição padrão para o valor de serviço	IEC60879:2019		
Detalhes de contacto para obter mais informações	DAP B.V. Tussendiepen 4 a, 9206AD Drachten, Países Baixos		



Philips e Philips Shield Emblem são marcas comerciais registadas da Koninklijke Philips N.V. e são utilizadas sob licença.

Este produto foi fabricado pela e é vendido sob a responsabilidade da Versuni Holding B.V. e da Versuni Holding B.V. é o garante relativo a este produto.

2023 © Versuni Holding B.V.

CX5535_00_manual do utilizador_v1.0 (28/11/2023)

