

**PHILIPS**

Kipas Angin Tower

Seri 5000

CX5535



# Petunjuk Pengguna

# Daftar Isi

<b>1</b>	<b>Penting</b> .....	<b>1</b>
	Keamanan .....	1
	Medan elektromagnetik (EMF) .....	4
	Daur ulang .....	4
<b>2</b>	<b>Kipas Angin Tower Anda</b> .....	<b>5</b>
	Tinjauan umum produk .....	5
	Ikhtisar kontrol .....	6
	Ikhtisar remote control .....	7
<b>3</b>	<b>Memulai</b> .....	<b>8</b>
	Memasang dudukan kipas .....	8
	Pertama kali menggunakan remote control .....	8
	Menggunakan fungsi aroma .....	9
<b>4</b>	<b>Menggunakan Kipas Angin Tower</b> .....	<b>10</b>
	Menghidupkan dan mematikan .....	10
	Mode normal: Mengubah kecepatan kipas secara manual ...	10
	Beralih mode .....	11
	Menggunakan fungsi timer .....	11
	Berputar .....	12
	Menyetel kunci anak .....	12
	Menggunakan fungsi hidup/mati lampu .....	13
<b>5</b>	<b>Pembersihan dan perawatan</b> .....	<b>13</b>
<b>6</b>	<b>Penyimpanan</b> .....	<b>14</b>
<b>7</b>	<b>Pemecahan Masalah</b> .....	<b>14</b>
<b>8</b>	<b>Garansi dan dukunganz</b> .....	<b>15</b>

# 1 Penting

---

## Keamanan

Baca petunjuk pengguna ini dengan saksama sebelum Anda menggunakan alat dan simpanlah sebagai referensi nanti.

## Bahaya

- Jangan memasukkan cairan atau deterjen yang mudah terbakar ke dalam alat untuk menghindari kejutan listrik dan/atau bahaya kebakaran.

## Peringatan

- Alat ini dapat digunakan oleh anak-anak usia 8 tahun ke atas dan mereka yang berketerbatasan fisik, berketerbatasan indera atau kecakapan mental, atau mereka yang kurang pengalaman dan pengetahuan, bila mereka diberi pengawasan atau petunjuk mengenai cara penggunaan alat yang aman dan mengerti bahayanya.
- Anak-anak kurang dari 3 tahun harus dijauhkan kecuali diawasi secara terus menerus.
- Anak-anak dilarang memainkan alat ini.
- Pembersihan dan perawatan tidak boleh dilakukan oleh anak-anak tanpa pengawasan.
- Jangan menyumbat saluran masuk dan saluran keluar udara, misalnya dengan menempatkan benda pada jalan keluaran udara atau di depan saluran masuk udara.
- Jangan memasukkan jari, tongkat, atau benda lain ke dalam alat untuk menghindari sengatan listrik, cedera fisik, atau kebakaran.
- Jangan gunakan alat dekat alat yang menggunakan gas atau perapian.
- Jangan menyemprotkan bahan yang mudah terbakar seperti insektisida atau minyak wangi di sekeliling alat.
- Jangan gunakan jika terlihat tanda-tanda kerusakan pada perangkat, steker, dan kabel daya.
- Jangan gunakan perangkat ini jika sudah terjatuh.

- Jika kabel listrik rusak, Anda harus membawanya ke ke Philips untuk diganti, pusat layanan resmi Philips atau orang yang mempunyai keahlian sejenis agar terhindar dari bahaya.
- PERINGATAN: Jauhkan baterai baru dan bekas dari jangkauan anak-anak. Apabila tertelan dapat menyebabkan luka bakar kimia, perforasi jaringan lunak, dan kematian. Luka bakar dalam yang parah bisa terjadi dalam waktu dua jam setelah tertelan. Jika Anda mencurigai ada baterai yang tertelan atau masuk ke dalam bagian apa pun di tubuh, cari perawatan medis sesegera mungkin.
- PERINGATAN: Langsung buang baterai bekas secara aman.

### Perhatian

- Perangkat tidak boleh diletakkan tepat di bawah stopkontak.
- Selalu letakkan dan gunakan alat pada permukaan horizontal yang kering, stabil, dan rata.
- Jangan gunakan alat di lingkungan yang berkelembapan tinggi seperti kamar mandi, toilet, dapur, kolam renang, atau lingkungan luar ruangan apa pun.
- Jangan duduk atau berdiri di atas alat. Jangan membenturkan alat. Jangan meletakkan apa pun di atas alat.
- Selalu cabut alat dari stopkontak saat Anda ingin memindahkan, membersihkan, mengganti filter, atau melakukan perawatan lainnya. Setelah dirakit, jangan lepaskan pelindung selama penggunaan atau pembersihan.
- Alat ini hanya untuk penggunaan rumah-tangga pada kondisi pengoperasian normal.
- Operasikan remote control ini hanya dengan jenis baterai sekali pakai yang dicantumkan di dalam manual pengguna.
- Jangan mengisi baterai non-isi-ulang
- Jauhkan produk dan baterai dari api dan jangan sampai terkena sinar matahari langsung atau suhu tinggi.
- Jika produk menjadi panas atau mengeluarkan bau yang tidak biasa, atau berubah warna, hentikan penggunaan produk dan hubungi Philips.
- Jangan letakkan remote control dan baterainya di dalam oven microwave atau di atas kompor listrik/induksi.

- Jangan memodifikasi, melubangi, merusak, atau membongkar remote control atau baterai untuk mencegah baterai menjadi panas atau melepaskan zat yang beracun atau berbahaya. Jangan melakukan hubungan arus pendek, pengisian berlebih, atau pengisian ulang baterai.
- Jika baterai rusak atau bocor, jangan sampai terkena kulit atau mata. Jika hal ini terjadi, segera bilas bersih dengan air dan hubungi dokter.
- Ketika memegang baterai, pastikan tangan Anda, remote control, dan baterai dalam keadaan kering.
- Masukkan 2 baterai Alkaline jenis LR03-AAA-1,5V dengan kutub + dan - menunjuk ke arah yang ditunjukkan pada wadah atau tempat baterai.
- Jangan mencampur merek baterai yang berbeda, jangan mencampur baterai bekas dan baterai baru, dan jangan gunakan baterai dengan kode tanggal yang berbeda.
- Keluarkan baterai dari remote control jika Anda tidak akan menggunakannya untuk waktu yang cukup lama.
- Untuk mencegah hubungan pendek baterai setelah dilepas, jauhkan terminal baterai dari benda logam (misalnya, koin, jepit rambut, cincin). Jangan membungkus baterai dengan aluminium foil. Tutupi/lapisi terminal baterai atau masukkan baterai ke dalam kantong plastik sebelum membuangnya.
- Jangan tinggalkan baterai sekali pakai yang kosong di dalam remote control.
- Minyak esensial (essential oil) tidak disertakan dengan produk. Silakan beli dan gunakan minyak esensial (essential oil) jika diperlukan.
- Pastikan steker listrik produk sudah dicabut sebelum memasukkan minyak esensial (essential oil) ke dalam kotak aroma.
- Jangan gunakan bahan lain selain minyak esensial (essential oil).
- Baca dan ikuti petunjuk keamanan dan penggunaan minyak esensial (essential oil) dengan saksama sebelum menggunakannya.

- Periksa informasi bahan minyak esensial (essential oil) dan bandingkan dengan alergi yang Anda miliki dan jangan gunakan bila perlu.
- Konsultasikan dan ikuti anjuran dokter sebelum menggunakan minyak esensial (essential oil) untuk bayi, wanita hamil atau wanita yang sedang menyusui, atau jika Anda memiliki masalah pernapasan
- Jika Anda merasa tidak enak badan, iritasi, atau tidak nyaman selama penggunaan minyak esensial (essential oil), harap hentikan penggunaannya.

---

## Medan elektromagnetik (EMF)

Alat ini telah memenuhi semua standar dan peraturan yang berlaku terkait paparan medan elektromagnet.

---

## Daur ulang

Simbol ini berarti produk ini dilarang dibuang bersama limbah rumah tangga biasa (2012/19/EU).



Simbol ini berarti produk ini berisi baterai sekali pakai yang dilarang dibuang bersama limbah rumah tangga biasa (2006/66/EC).



Patuhi peraturan mengenai pengumpulan terpisah produk-produk elektrik dan elektronik di negara Anda. Pembuangan produk secara benar akan membantu mencegah dampak negatif terhadap lingkungan dan kesehatan manusia.



### Melepas baterai sekali pakai

Hanya remote control yang berisi baterai sekali pakai.

Untuk melepas baterai sekali pakai, lihat petunjuk cara memasang dan/atau melepas baterai dalam panduan pengguna.

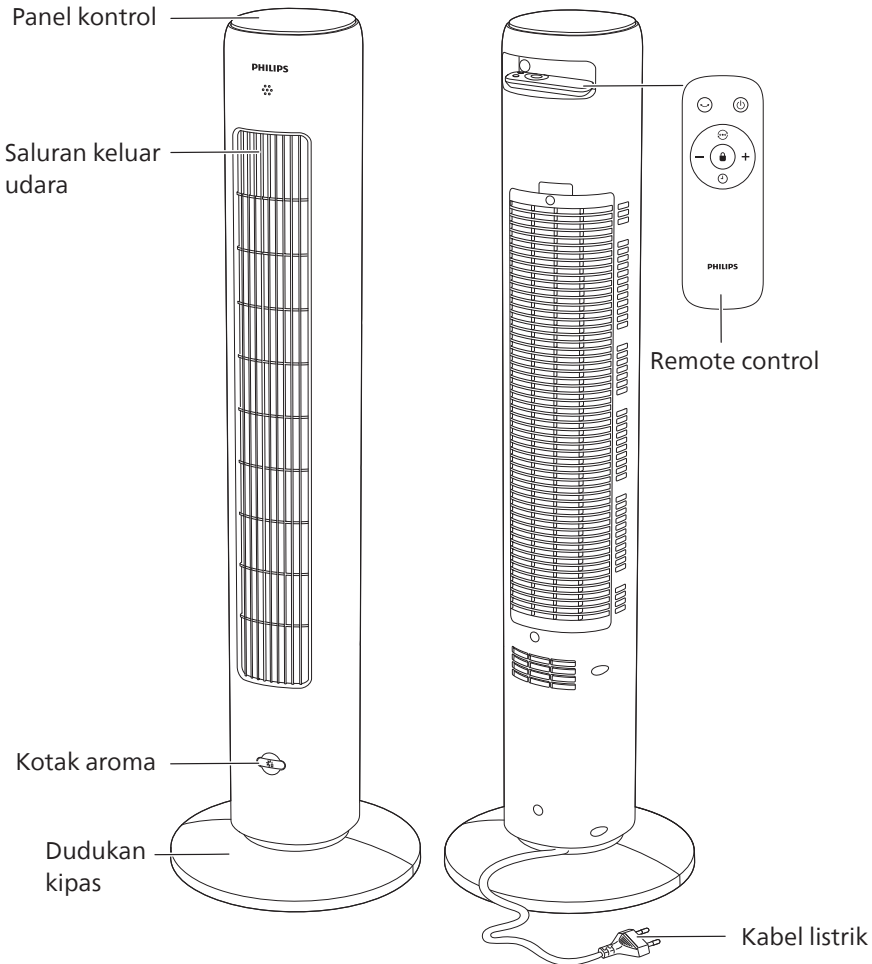
Selalu keluarkan baterai sekali pakai yang sudah kosong dari alat. Berhati-hatilah ketika membuang baterai.

## 2 Kipas Angin Tower Anda

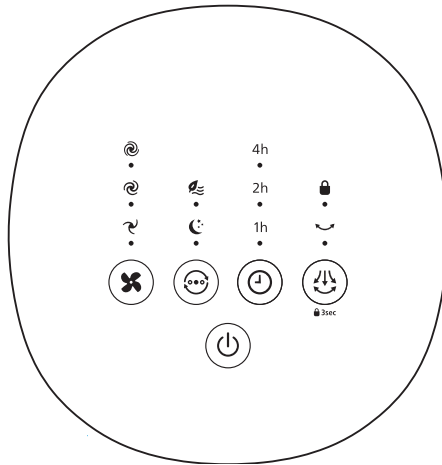
Selamat atas pembelian Anda dan selamat datang di Philips!

Untuk memanfaatkan sepenuhnya dukungan yang ditawarkan Philips, daftarkan produk Anda di [www.philips.com/welcome](http://www.philips.com/welcome).

### Tinjauan umum produk



# Ikhtisar kontrol



## Tombol kontrol

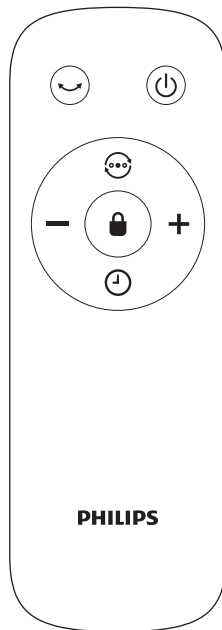
	Tombol kecepatan kipas		Tombol Beralih mode
	Tombol Timer		Tombol berputar
	Tombol daya		


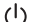




## Panel layar

	Kecepatan kipas 1		Kecepatan kipas 2
	Kecepatan kipas 3		Mode Tidur Senyap
	Mode Angin Alami		Timer 1 jam
	Timer 2 jam		Timer 4 jam
	Indikator putaran		Kunci anak



## Ikhtisar remote control



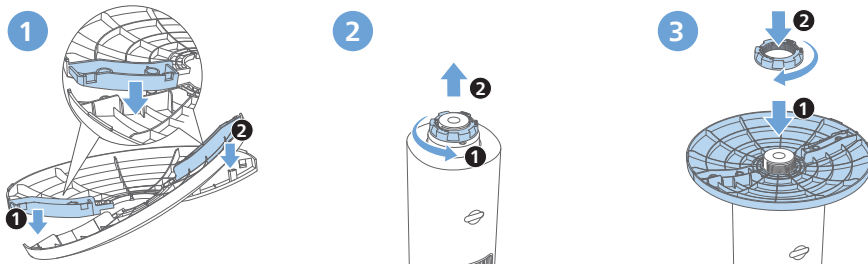
	Tombol berputar		Tombol daya
	Tombol Beralih mode		Tombol Timer
	Tombol Kunci anak		Tombol pilihan kecepatan kipas

# 3 Memulai

## Memasangudukan kipas

Lepaskan semua bahan kemasan sebelum digunakan pertama kali.

**Catatan:** Pastikan kipas dicabut dari stopkontak sebelum memasang dudukan.



- 1 Pegang kedua bagian dudukan pada posisi menyilang, dan pasang ke dalam lubang dengan aman.
- 2 Balikkan Kipas Angin Tower secara perlahan. Lepaskan mur plastik yang terletak di bagian bawah Kipas Angin Tower dengan melepaskannya.
- 3 Pasang dudukan ke Kipas Angin Tower. Pasang kembali mur plastik dengan kencang.
- 4 Letakkan Kipas Angin Tower dengan sisi kanan menghadap ke atas.

## Pertama kali menggunakan remote control

**Perhatian:**

- Risiko kerusakan produk! Bila remote control lama tidak digunakan, keluarkan baterainya.
- Baterai mengandung bahan kimia, jadi harus dibuang sebagaimana mestinya.

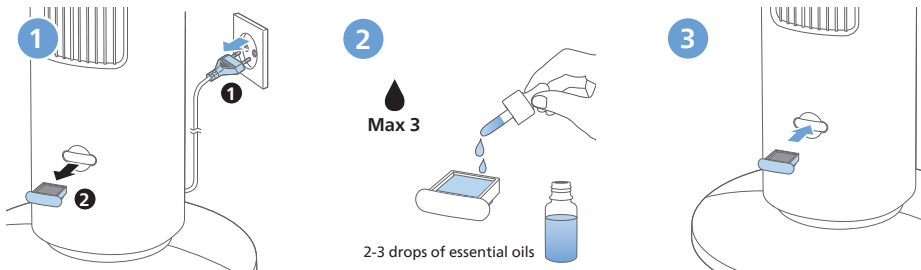


- 1 Buka wadah baterainya.
- 2 Masukkan 2 baterai Alkaline, jenis LR03-AAA-1,5V dengan kutub (+/-) yang benar seperti ditunjukkan.
- 3 Tutup wadah baterainya.

## Menggunakan fungsi aroma

### Catatan:

- Minyak esensial (essential oil) tidak disertakan dengan produk. Silakan beli dan gunakan minyak esensial (essential oil) jika diperlukan.
- Baca petunjuk penggunaan minyak esensial (essential oil) dengan saksama sebelum menggunakan fungsi aroma.
- Pastikan steker listrik produk sudah dicabut sebelum memasukkan minyak esensial (essential oil) ke dalam kotak aroma.
- Jangan gunakan bahan lain selain minyak esensial (essential oil).
- Baca dan ikuti petunjuk keamanan dan penggunaan minyak esensial (essential oil) dengan saksama sebelum menggunakannya.
- Periksa informasi bahan minyak esensial (essential oil) dan bandingkan dengan alergi yang Anda miliki dan jangan gunakan bila perlu.
- Konsultasikan dan ikuti anjuran dokter sebelum menggunakan minyak esensial (essential oil) untuk bayi, wanita hamil atau wanita yang sedang menyusui, atau jika Anda memiliki masalah pernapasan
- Jika Anda merasa tidak enak badan, iritasi, atau tidak nyaman selama penggunaan minyak esensial (essential oil), harap hentikan penggunaannya.
- Jangan gunakan fungsi aroma untuk bayi, wanita yang sedang hamil atau menyusui.





- 1 Tarik keluar kotak aroma dari alat.
- 2 Teteskan 2-3 tetes minyak esensial (essential oil) ke bantalan aroma yang disediakan.
- 3 Pasang kembali kotak aroma ke dalam alat.

## 4 Menggunakan Kipas Angin Tower

---

### Menghidupkan dan mematikan

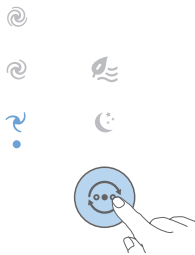
- 1 Pasang steker ke soket daya.
- 2 Sentuh tombol  pada alat atau remote control untuk menghidupkan Kipas Angin Tower. Alat berbunyi bip.
- 3 Sentuh lagi tombol  untuk mematikan Kipas Angin Tower.





**Perhatian:**

- Apabila Kipas Angin Tower terus menerus beroperasi selama 15 jam, kipas akan mati secara otomatis untuk perlindungan.




---

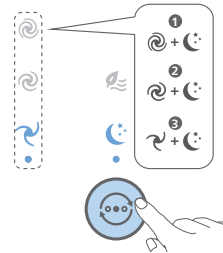
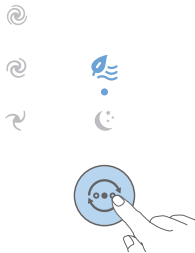
### Mode normal: Mengubah kecepatan kipas secara manual

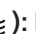




Anda dapat memilih kecepatan kipas 1 , kecepatan kipas 2 , atau kecepatan kipas 3  dengan menyentuh tombol  pada alat atau menekan tombol +/- pada remote control secara manual.





## Beralih mode

- Menyentuh tombol  akan beralih antara mode Angin Alami () , mode Tidur Senyap () , dan kecepatan kipas manual.




**Mode Angin Alami ()**: Menyesuaikan kecepatan kipas ke atas dan ke bawah untuk meniru pergerakan alami udara dan menghadirkan sensasi menyegarkan dari angin luar ruangan ke dalam ruangan.

**Mode Tidur Senyap ( + )**: Rasakan tidur malam yang sejuk dan tenang dengan mode Tidur Senyap. Mode ini secara bertahap mengurangi kecepatan kipas ke pengaturan terendah selama 30 menit, membantu Anda tertidur secara alami sekaligus menghemat energi.

Dalam mode ini, Anda juga dapat memilih kecepatan kipas 1 , kecepatan kipas 2 , atau kecepatan kipas 3 dengan  menyentuh tombol  sesuai keinginan Anda.

## Menggunakan fungsi timer

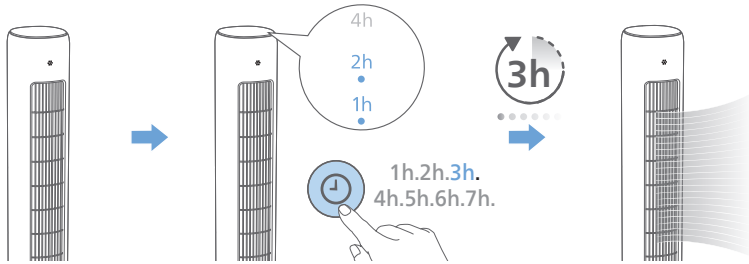
Saat Kipas Angin Tower Hidup/Mati, sentuh tombol  berulang kali untuk menyetel timer dari 1 sampai 7 jam. Bila timer habis, kipas angin tower akan berhenti atau mulai beroperasi secara otomatis.

1 jam			2 jam			3 jam			4 jam			5 jam			6 jam			7 jam		
1h	2h	4h	1h	2h	4h	1h	2h	4h	1h	2h	4h	1h	2h	4h	1h	2h	4h	1h	2h	4h
●	○	○	○	●	○	●	●	○	○	○	●	●	○	●	○	●	●	●	●	●

Setelah timer yang disetel habis:

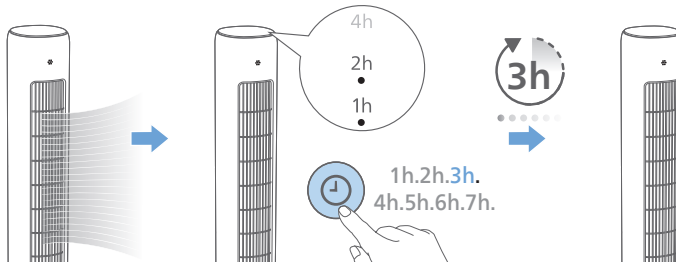
## Saat Kipas Angin Tower dalam posisi mati

- Kipas Angin Tower akan dihidupkan secara otomatis.





## Saat Kipas Angin Tower dalam posisi hidup

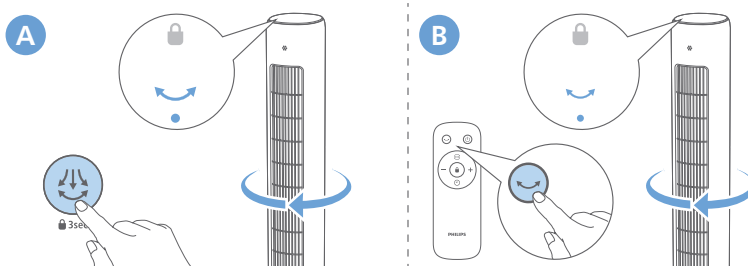
- Kipas Angin Tower akan mati secara otomatis.





## Berputar


Sentuh tombol  pada alat, atau tekan tombol  pada remote control untuk mengaktifkan fitur Berputar pada Kipas Angin Tower.

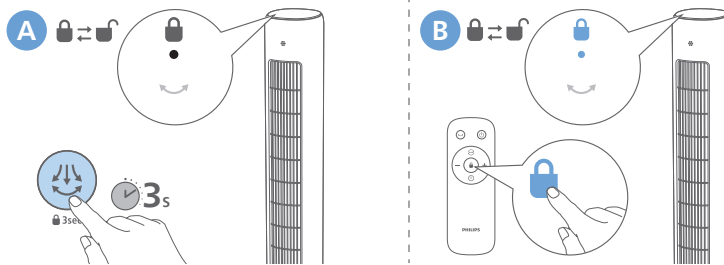
- ↳ Indikator  akan menyala.





## Menyetel kunci anak

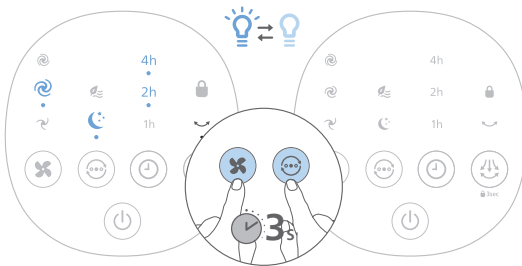
Sentuh dan tahan  selama 3 detik pada alat atau tekan tombol  pada remote control untuk mengaktifkan kunci anak.

- ↳ Indikator  akan menyala.
- ↳ Semua tombol lainnya tidak responsif kecuali tombol daya.



## Menggunakan fungsi hidup/mati lampu

Anda dapat menyentuh dan menahan tombol  dan  selama 3 detik untuk menyalakan atau mematikan lampu panel tampilan.



## 5 Pembersihan dan perawatan

### Catatan:

- Selalu cabut kabel dari stopkontak sebelum alat dibersihkan.
- Jangan rendam alat di dalam air atau cairan apa pun.
- Jangan pernah gunakan bahan pembersih yang kasar, agresif, atau mudah terbakar, misalnya zat pemutih atau alkohol, untuk membersihkan bagian apa pun pada alat.

Bersihkan bagian luar Kipas Angin Tower secara berkala untuk mencegah menumpuknya debu.

- Gunakan kain yang lembut dan kering untuk membersihkan bagian luar alat dan saluran keluar udara.

## 6 Penyimpanan

- 1 Matikan alat dan cabut dari soket daya.
- 2 Bersihkan alat
- 3 Simpan alat di tempat yang dingin dan kering.
- 4 Selalu cuci tangan Anda dengan saksama setelah membersihkan alat.

## 7 Pemecahan Masalah

Bab ini berisi ringkasan masalah yang paling umum ditemui dengan alat. Jika Anda tidak dapat mengatasi masalah dengan informasi di bawah ini, hubungi Pusat Layanan Konsumen di negara Anda.

Masalah	Solusi yang mungkin
Kipas Angin Tower tidak dapat dihidupkan atau dimatikan.	<ul style="list-style-type: none"><li>• Jika alat tidak dapat dinyalakan, pastikan adaptor daya telah dicolokkan dengan benar atau coba soket daya lain.</li><li>• Jika alat tidak dapat dimatikan atau berganti mode, periksa apakah kunci anak diaktifkan pada alat. Jika kunci anak diaktifkan, alat tidak akan merespons panel kontrol atau remote control sampai Anda menonaktifkan kunci anak. Anda dapat menyentuh Tombol Berputar selama 3 detik pada panel kontrol atau Tombol Kunci pada remote control.</li><li>• Jika alat masih tidak berfungsi, hubungi Pusat Layanan Konsumen di negara Anda.</li></ul>
Remote control tidak berfungsi.	<ul style="list-style-type: none"><li>• Periksa apakah kunci anak diaktifkan, karena alat tidak akan merespons remote control saat kunci anak diaktifkan.</li><li>• Periksa apakah baterai sudah terpasang dengan benar pada remote control atau ganti dengan baterai baru.</li><li>• Pastikan remote control mengarah ke penerima sinyal alat dan singkirkan benda-benda yang dapat menghalangi sinyal.</li></ul>
Kipas Angin Tower saya tidak menghasilkan aliran udara yang cukup atau sangat lemah.	<ul style="list-style-type: none"><li>• Pastikan alat diatur ke kecepatan kipas tertinggi untuk sirkulasi udara maksimum. Biarkan alat menyirkulasikan udara sepenuhnya ke seluruh ruangan, hal ini mungkin memerlukan waktu beberapa menit.</li><li>• Pastikan semua kisi-kisi saluran masuk dan keluar udara tidak terhalang.</li></ul>



Masalah	Solusi yang mungkin
Kipas Angin Tower mengeluarkan bau yang aneh/bau terbakar.	<ul style="list-style-type: none"> <li>• Beberapa kali pertama Anda menggunakan alat, ia mungkin akan mengeluarkan bau plastik. Hal ini normal terjadi pada alat baru. Namun, jika alat mengeluarkan bau terbakar, matikan alat dan segera cabut steker daya, lalu hubungi Pusat Layanan Konsumen di negara Anda.</li> </ul>
Kipas Angin Tower saya terlalu berisik.	<ul style="list-style-type: none"> <li>• Semakin tinggi pengaturan kecepatan kipas pada alat, semakin keras suaranya. Mengatur ke kecepatan kipas yang lebih rendah akan mengurangi kebisingan.</li> <li>• Jika terdengar suara yang abnormal, hubungi Pusat Layanan Konsumen di negara Anda.</li> <li>• Jika ada benda yang jatuh ke dalam saluran udara, hal ini juga dapat menyebabkan suara keras yang tidak normal, segera matikan alat, dan singkirkan benda tersebut dari alat.</li> </ul>
Alat mengeluarkan suara keras pada mode Tidur Senyap.	<ul style="list-style-type: none"> <li>• Untuk mengoptimalkan kinerja pendinginan dalam mode Tidur Senyap, Kipas Angin Tower Anda bekerja dengan kecepatan kipas yang lebih tinggi selama 30 menit pertama, kemudian secara bertahap menurun ke kecepatan kipas yang lebih rendah. Kebisingan pun akan berangsur berkurang. Anda juga dapat memilih kecepatan kipas terendah untuk aliran udara yang konsisten dan tingkat suara yang lebih rendah.</li> </ul>
Dudukan Kipas Angin Tower bergoyang atau bergetar.	<ul style="list-style-type: none"> <li>• Periksa apakah alat diletakkan di lantai atau permukaan yang rata.</li> <li>• Periksa apakah ada benda asing di bawah alat.</li> <li>• Periksa apakah dudukan alat sudah terpasang dengan benar, lihat bab "Memasang dudukan kipas".</li> </ul>

## 8 Garansi dan dukungan

Versuni menawarkan garansi dua tahun setelah pembelian produk ini. Garansi ini tidak berlaku jika cacat disebabkan oleh kesalahan penggunaan atau pemeliharaan yang buruk. Garansi kami tidak mempengaruhi hak berdasarkan hukum Anda sebagai konsumen. Untuk informasi lebih lanjut atau untuk permohonan terkait garansi, silakan kunjungi situs web kami [www.philips.com/support](http://www.philips.com/support).

Informasi untuk mengidentifikasi CX5535 yang berkaitan dengan informasi tersebut			
Keterangan	Simbol	Nilai	Unit
Laju aliran kipas maksimum	F	37,3	m <sup>3</sup> /mnt
Output daya kipas	P	38,7	W
Nilai layanan	SV	1,0	(m <sup>3</sup> /mnt)/W
Penggunaan daya siaga	P <sub>SB</sub>	0,2	W
Tingkat kekencangan suara kipas	L <sub>WA</sub>	60	dB(A)
Kecepatan udara maksimum	C	4,1	meter/dtk
Standar pengukuran untuk nilai servis	IEC60879:2019		
Rincian kontak untuk informasi lebih lanjut	DAP B.V. Tussendiepen 4 a, 9206AD Drachten, The Netherlands		



Philips dan Emblem Perisai Philips merupakan merek dagang terdaftar dari Koninklijke Philips N.V. dan digunakan di bawah lisensi. Semua hak dilindungi undang-undang. Produk ini diproduksi oleh dan dijual di bawah tanggung jawab Versuni Holding B.V., dan Versuni Holding B.V. adalah penjamin produk ini.  
2023 © Versuni Holding B.V.

CX5535\_00\_user manual\_v1.0 (28/11/2023)

