

PHILIPS

مكبر الصوت
اللاسلكي

سلسلة 2000

TAS2307



دليل المستخدم

يمكنك تسجيل المنتج الخاص بك، والحصول على الدعم عبر الموقع الإلكتروني:

www.philips.com/support

المحتويات

2	1 مهم
2	السلامة
3	2 مكبر الصوت اللاسلكي
3	محتوى الصندوق
3	نظرة عامة على مكبر الصوت
4	3 بدء الاستخدام
4	شحن البطارية المضمنة
4	التشغيل/إيقاف التشغيل
5	4 التشغيل عبر أجهزة Bluetooth
5	التشغيل عبر أجهزة Bluetooth
6	5 معلومات حول المنتج
6	6 استكشاف الأخطاء وإصلاحها
6	عام
7	Bluetooth
7	7 إشعار
7	التوافق
7	العناية بالبيئة
8	بيان هيئة الاتصالات الفيدرالية (FCC) و IC
8	8
9	9 Trademark notice

- قد يؤدي التخلص من البطارية في النار أو في فرن ساخن أو سحق البطارية أو قطعها ميكانيكياً إلى حدوث انفجار.
- قد يؤدي ترك البطارية في درجة حرارة عالية جداً، أو بيئة ذات ضغط هواء منخفض للغاية إلى انفجار أو تسرب سائل أو غاز قابل للاشتعال.

السلامة

تعليمات مهمة تتعلق بالسلامة

- تأكد من أن الجهد الكهربائي لوحدة التزويد بالطاقة يطابق قيمة الجهد الكهربائي المطبوعة في الجهة الخلفية أو السفلية من الوحدة.
- يجب ألا يتعرض مكبر الصوت للتقطير أو الرش.
- لا تضع أي مصادر خطر على مكبر الصوت (على سبيل المثال، الأجسام التي تحتوي على سوائل والشموع المضادة).
- تأكد من وجود مساحة خالية كافية حول مكبر الصوت للتهوية.
- يرجى استخدام المكبر بأمان في بيئة تتراوح درجة حرارتها بين 0 درجة مئوية و 40 درجة مئوية.
- استخدم المرفقات والملحقات التي تحددها الشركة المصنعة فقط.

تحذير



- لا تعتمد أبداً إلى إزالة الغلاف الهيكلي لمكبر الصوت هذا.
- لا تقم بتشحيم أي جزء من مكبر الصوت هذا.
- ضع مكبر الصوت هذا على سطح مستو وصلب وثابت.
- لا تضع مكبر الصوت هذا أبداً على معدات كهربائية أخرى.
- استخدم مكبر الصوت هذا في الأماكن الداخلية فقط. احتفظ بمكبر الصوت هذا بعيداً عن الماء والرطوبة والأشياء المملوءة بالسائل.
- احتفظ بمكبر الصوت هذا بعيداً عن ضوء الشمس المباشر أو اللهب المكشوف أو الحرارة.
- هناك خطر حدوث انفجار في حالة استبدال بطارية بأخرى من نوع غير صحيح.
- يرجى ملاحظة أن جهازك يحتوي على بطاريات ليثيوم مضمنة. ستنخفض سعة شحن بطاريات الليثيوم بمرور الوقت بسبب خصائص التفريغ الذاتي. لضمان طول عمر بطارية جهازك، نوصي بشحن بطارية الليثيوم المضمنة إلى حوالي 50% كل 6 أشهر عندما لا يكون الجهاز قيد الاستخدام.

احتياطات أمان البطارية

- خطر انفجار في حالة استبدال البطارية بطريقة غير صحيحة. استبدالها فقط بنفس النوع أو ما يكافئها.
- يجب عدم تعريض البطارية (حزمة البطارية أو البطاريات المركبة) للحرارة المفرطة مثل أشعة الشمس أو النار أو ما شابه.
- يمكن أن تشكل البطارية في درجات حرارة عالية أو منخفضة للغاية أثناء الاستخدام، أو التخزين، أو النقل وضغط الهواء المنخفض على ارتفاعات عالية مخاطر على السلامة.
- لا تقم بتبديل البطارية بنوع غير صحيح يمكن أن يبطل وظيفة الحماية (على سبيل المثال، بعض أنواع البطاريات الليثيوم).

2 مكبر الصوت اللاسلكي

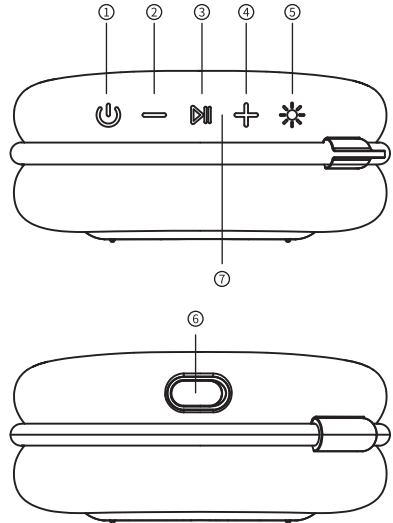
تهانينا على الشراء، ومرحبًا بك في Philips!
للاستفادة بالكامل من الدعم الذي تقدمه
Philips، قم بتسجيل منتجك في
www.philips.com/support

محتوى الصندوق

تحقق من محتويات الحزمة وتعرف عليها:

- مكبر الصوت (الحبل المرفق)
- كابل USB
- دليل البدء السريع
- نشرة السلامة
- الضمان العالمي

نظرة عامة على مكبر الصوت



①

تشغيل مكبر الصوت أو إيقاف تشغيله

②

ضغط قصيرة: خفض مستوى الصوت
مستوى واحد
ضغط طويلة: خفض مستوى الصوت
باستمرار

③

ضغط قصيرة: إيقاف التشغيل مؤقتًا أو
استئنافه
ضغط طويلة: دخول وضع الاقتران /
فصل الجهاز المقترن
للدخول في وضع الاقتران
الضغط السريع مرتين: إلى المقطع
الصوتي التالي
الضغط السريع ثلاث مرات: إلى المقطع
الصوتي السابق

④

ضغط قصيرة: زيادة مستوى الصوت
مستوى واحد
ضغط طويلة: زيادة مستوى الصوت
باستمرار

⑤

ضغط قصيرة: تبديل وضع الإضاءة
ضغط طويلة: تشغيل الضوء أو إيقاف
تشغيله

⑥

شحن البطارية المضمنة

⑦

مؤشر LED
يشير إلى حالة شحن البطارية

3 بدء الاستخدام

اتبع دائما الإرشادات الواردة في هذا الفصل بالتسلسل.

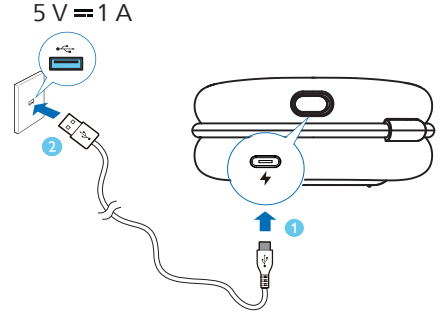
شحن البطارية المضمنة

يتم تشغيل مكبر الصوت بواسطة بطارية مدمجة قابلة للشحن.

ملاحظة

- اشحن البطارية المدمجة بالكامل قبل الاستخدام.

وصيل مقبس USB نوع C الموجود على مكبر الصوت بمنفذ (5 V = 1 A) باستخدام كابل USB المرفق.



← عندما يتم شحن مكبر الصوت، يتحول مؤشر LED إلى اللون الأبيض.


← عندما يتم شحن مكبر الصوت بالكامل، ينطفئ مؤشر LED.


تنبيه



- خطر تلف مكبر الصوت! تأكد من الجهد الكهربائي لوحدة التزويد بالطاقة يطابق قيمة الجهد الكهربائي المطبوعة في الجهة الخلفية أو السفلية من مكبر الصوت.
- خطر حدوث صدمة كهربائية! عند فصل كابل USB، اسحب القابس دائمًا من المقبس. لا تسحب الكابل أبدًا.
- استخدم فقط كبل USB المحدد من قبل الشركة المصنعة أو المباع مع مكبر الصوت هذا.

التشغيل/إيقاف التشغيل

اضغط  لتشغيل مكبر الصوت.
← سوف تسمع صوت التنبيه.

لإيقاف تشغيل مكبر الصوت، اضغط  مرة أخرى.
← سوف تسمع صوت التنبيه.

ملاحظة

- سيتم إيقاف تشغيل مكبر الصوت تلقائيًا في حالة عدم وجود إشارة صوتية من Bluetooth لمدة 15 دقيقة.

4 التشغيل عبر أجهزة Bluetooth

التشغيل عبر أجهزة Bluetooth

باستخدام مكبر الصوت هذا، يمكنك الاستمتاع بالصوت من جهاز Bluetooth.

ملاحظة

- تأكد من تمكين وظيفة Bluetooth على جهازك.
- يبلغ الحد الأقصى لنطاق مسافة مكبر الصوت وجهاز البلوتوث 20 متر (66 قدماً) تقريباً.
- ابتعد عن أي جهاز إلكتروني آخر قد يسبب تشويشاً.

1. شغل مكبر الصوت، وسيدخل مكبر الصوت تلقائياً في وضع Bluetooth مع ضوء التنفس الأبيض. يمكنك أيضاً الضغط مع الاستمرار **||▶** لمدة 3 ثوانٍ للدخول إلى وضع الاقتران عبر Bluetooth.
2. مكن Bluetooth وحدد "Philips S2307" في قائمة Bluetooth على جهازك للإقران.
3. شغل الصوت على جهاز Bluetooth الخاص بك لبدء بث الموسيقى.

أثناء تشغيل الموسيقى

اضغط لإيقاف التشغيل مؤقتاً أو لاستئناف التشغيل **▶||**
اضغط للتخطي إلى المقطع الصوتي التالي
اضغط ثلاث مرات لتشغيل المقطع الصوتي السابق

➔ ضبط مستوى الصوت

التحكم بتأثير الضوء

مع اتصال Bluetooth بنجاح، يمكنك الضغط لفترة قصيرة * لتبديل وضع الإضاءة بين السمفونية والوميض متعدد الألوان والوميض الأبيض. أو اضغط لفترة طويلة * لتشغيل أو إطفاء الضوء.

حالة Bluetooth	تأثير الضوء
جاهز للإقران	الضوء الأبيض
إعادة توصيل آخر جهاز متصل	الضوء الأبيض
متصل	ضوء ملون

ملاحظة

- لقطع اتصال الجهاز، يمكنك الضغط مع الاستمرار **||▶** حتى ترى ضوء الوميض الأبيض؛ أو
- على الجهاز المتصل، حدد اسم الاقتران "Philips S2307" في قائمة أجهزة Bluetooth وانقر لإلغاء الاقتران. بمجرد قطع الاتصال، سترى ضوء الوميض الأبيض.

5 معلومات حول المنتج

ملاحظة

- معلومات المنتج عرضة للتغيير دون إشعار مسبق.

معلومات عامة

5 V = 1 A	منفذ USB
1500 مللي أمبير	بطارية ليثيوم مدمجة
88 × 46.6 × 103.3 مم	الأبعاد (العرض × الارتفاع × العمق)
200 جرام ± 5 جرام	الوزن (الوحدة الرئيسية)
0 درجة مئوية~40 درجة مئوية	التشغيل المحيطي

المضخم

5 واط	طاقة إخراج التيار (RMS)
160 هرتز-18 كيلو هرتز	الاستجابة الترددية
< 70 ديسيبل	نسبة الإشارة إلى الضجيج

مكبر الصوت

4 أوم	المقاومة
5 واط	الحد الأقصى لطاقة الإدخال
قطر 45 مم	المحرك
1	مشعات سلبية

Bluetooth

5.3	إصدار Bluetooth
2402 - 2480 ميجا هرتز	نطاق التردد
> 10 ديسيبل	الحد الأقصى لطاقة الإرسال
يدعم a2dp/avctp /avrcp/hfp	أوضاع Bluetooth المتوافقة
ما يصل إلى 20 متر	نطاق Bluetooth

6 استكشاف الأخطاء وإصلاحها

تحذير



- لا تعتمد أبدًا على إزالة الغلاف الهيكلي لمكبر الصوت هذا.

للحفاظ على سريان الضمان، لا تحاول أبدًا إصلاح مكبر الصوت بنفسك. إذا واجهت مشاكل عند استخدام مكبر الصوت هذا، فتتحقق من النقاط التالية قبل طلب الخدمة. إذا ظلت المشكلة بدون حل، فانتقل إلى موقع Philips على الويب (www.philips.com/support). عند الاتصال بشركة Philips، تأكد من وجود مكبر الصوت بالقرب منك ومن توفر رقم الطراز والرقم التسلسلي.

عام

لا توجد طاقة

- تأكد من شحن مكبر الصوت بالكامل.
- تأكد من توصيل مقبس USB الخاص بمكبر الصوت بشكل صحيح.
- كميزة لتوفير الطاقة، يتم إيقاف تشغيل مكبر الصوت تلقائيًا بعد 15 دقيقة من عدم استقبال أي إشارة صوتية.

لا يوجد صوت

- اضبط مستوى الصوت في مكبر الصوت هذا.
- اضبط مستوى الصوت على الجهاز المتصل.
- تأكد من أن جهاز Bluetooth ضمن نطاق التشغيل.

عدم وجود استجابة من مكبر الصوت

- أعد تشغيل مكبر الصوت.

قد تؤدي أي تغييرات أو تعديلات تم إجراؤها على هذا الجهاز ولم توافق عليها شركة MMD Hong Kong Holding Limited صراحة إلى إبطال صلاحية المستخدم لتشغيل الجهاز.

التوافق



بموجب هذا، تعلن TP Vision Europe B.V. أن هذا المنتج يتوافق مع المتطلبات الأساسية والأحكام الأخرى ذات الصلة Directive 2014/53/EU. يمكنك العثور على إعلان المطابقة على www.philips.com/support.

العناية بالبيئة

التخلص من المنتج والبطارية القديمة



تم تصميم المنتج وتصنيعه من مواد ومكونات عالية الجودة يمكن إعادة تدويرها وإعادة استخدامها.



يعني هذا الرمز على المنتج أن المنتج مشمول بـ European Directive 2012/19/EU.



يعني هذا الرمز أن المنتج يحتوي على بطاريات يشملها European Directive 2013/56/EU ولا يمكن التخلص منها مع النفايات المنزلية العادية.

جودة الصوت ضعيفة بعد الاتصال بجهاز
ممکن لاستخدام Bluetooth

• استقبال Bluetooth ضعيف. قرب الجهاز من هذا مكبر الصوت أو أزل أي عائق بينهما.

فشل في العثور على [Philips S2307] على
جهاز Bluetooth الخاص بك للإقران

• اضغط مع الاستمرار * لمدة 3 ثوانٍ للدخول إلى وضع اقتران Bluetooth، ثم حاول مرة أخرى.

تعذر الاتصال بجهاز Bluetooth الخاص بك

- لم يتم تمكين وظيفة Bluetooth بجهازك. راجع دليل المستخدم الخاص بالجهاز لمعرفة كيفية تمكين الوظيفة.
- مكبر الصوت هذا ليس في وضع الاقتران.
- مكبر الصوت هذا متصل بالفعل بجهاز آخر يدعم تقنية Bluetooth. اقطع الاتصال وحاول مرة أخرى.

بيان هيئة الاتصالات الفيدرالية (FCC) و IC

معلومات هيئة الاتصالات الفيدرالية (FCC)
يتوافق الجهاز مع قواعد هيئة الاتصالات
الفيدرالية (FCC)، الجزء 15. تخضع عملية
التشغيل للشرطين التاليين:

- ① يجب ألا يتسبب هذا الجهاز في تشويش
ضار. و،
- ② يجب أن يقبل هذا الجهاز أي تداخل، بما في
ذلك التداخل الذي قد يتسبب في تشغيل الجهاز
بشكل غير مرغوب فيه.

تحذير: قد تؤدي التغييرات أو التعديلات التي
تتم والتي لا يوافق عليها الطرف المسؤول عن
التوافق صراحة إلى إبطال صلاحية المستخدم
لتشغيل الجهاز.

ملاحظة: تم اختبار هذا الجهاز ووجد أنه متوافق
مع حدود الأجهزة الرقمية من الفئة ب، وفقا
للجزء 15 من قواعد هيئة الاتصالات الفيدرالية
(FCC).

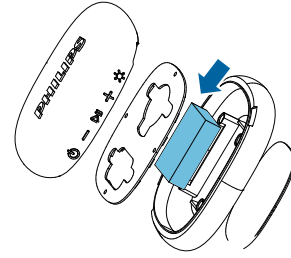
تم تصميم هذه الحدود لتوفير حماية معقولة
ضد التداخل الضار في التركيب المنزلي.

يولد هذا الجهاز طاقة تردد لاسلكي ويستخدمها
ويمكن أن يشعها، وإذا لم يتم تركيبه
واستخدامه وفقا للتعليمات، فقد يسبب تداخلا
ضارا للاتصالات اللاسلكية. ومع ذلك، لا يوجد
ضمان بعدم حدوث تداخل في تركيب معين. إذا
تسبب هذا الجهاز في حدوث تداخل ضار في
استقبال الراديو أو التلفاز، والذي يمكن تحديده
عن طريق إيقاف تشغيل الجهاز وتشغيله،
فيشجع المستخدم على محاولة تصحيح التداخل
عن طريق إجراء واحد أو أكثر من الإجراءات التالية:
(1) إعادة توجيه هوائي الاستقبال أو نقله. (2)
زيادة المسافة الفاصلة بين المعدات وجهاز
الاستقبال. (3) توصيل الجهاز بمأخذ للتيار
الكهربائي على دائرة مختلفة عن تلك التي
يتصل بها جهاز الاستقبال.

تعرف على نظام التجميع المحلي المنفصل
للمنتجات والبطاريات الكهربائية والإلكترونية.
اتبع القواعد المحلية ولا تتخلص أبدا من المنتج
والبطاريات مع النفايات المنزلية العادية. يساعد
التخلص الصحيح من المنتجات والبطاريات
القديمة على منع حدوث تبعات سلبية محتملة
تؤثر على البيئة وصحة الإنسان.

إزالة البطارية المدمجة

تأكد من فصل المنتج عن الطاقة قبل إزالة
البطارية المدمجة.



لأغراض التوضيح فقط

معلومات بيئية

تم الاستغناء عن كل التغليف غير الضروري.
حاولنا تسهيل فصل التغليف إلى ثلاث مواد:
الكرتون (الصندوق)، رغوة البوليسترين (المخزن)
والبوليثيلين (الأكياس، ورقة إسفنجية واقية).

يتكون النظام من مواد يمكن إعادة تدويرها
وإعادة استخدامها في حالة تفكيكها بواسطة
شركة متخصصة. يرجى الالتزام بالقوانين
المحلية المتعلقة بالتخلص من مواد التغليف
والبطاريات المستنفدة والمعدات القديمة.

يمكن أن يؤدي التخلص من البطارية في النار،
أو فرن ساخن، أو سحق البطارية، أو قطعها
ميكانيكيا، إلى حدوث انفجار.

Trademark notice



The Bluetooth® word mark and logos are registered trademarks owned by the Bluetooth SIG, Inc. and any use of such marks by MMD Hong Kong Holding Limited is under license.

Other trademarks and trade names are those of their respective owners.

(4) استشارة الوكيل أو أحد فنيي الراديو أو التليفزيون المتخصصين من ذوي الخبرة للحصول على المساعدة.

بيان التحذير من الترددات اللاسلكية

تم تقييم الجهاز ليلاي المتطلبات العامة للتعرض للترددات اللاسلكية. يمكن استخدام الجهاز في ظروف التعرض المحمولة دون أي قيود.

IC-كندا: CAN ICES-003(B)/NMB-003(B)

يتوافق جهاز الإرسال/جهاز الاستقبال المعفي من الترخيص المضمن في هذا الجهاز مع خدمات (RSS) للابتكار والعلوم والتنمية الاقتصادية الكندية المطبقة على الأجهزة اللاسلكية المعفاة من الترخيص. تخضع عملية التشغيل للشروط التالية:

1. يجب ألا يتسبب هذا الجهاز في تشويش ضار.

2. يجب أن يقبل هذا الجهاز أي تداخل، بما في ذلك التداخل الذي قد يتسبب في تشغيل الجهاز بشكل غير مرغوب فيه.

Avis d'Industrie Canada: CAN ICES-003(B)/NMB-003(B)

L'émetteur/récepteur exempt de licence contenu dans le présent appareil est conforme aux CNR d'Innovation, Sciences et Développement économique Canada applicables aux appareils radio exempts de licence. L'exploitation est autorisée aux deux conditions suivantes :

1. L'appareil ne doit pas produire de brouillage;
2. L'appareil doit accepter tout brouillage radioélectrique subi, même si le brouillage est susceptible d'en compromettre le fonctionnement.



المواصفات عرضة للتغيير من دون إشعار.
إن Philips والشعار على شكل درع الخاص بـ Philips هما علامتان تجاريتان مسجلتان لشركة
Koninklijke Philips N.V. ويتم استخدامهما بموجب ترخيص.
تم تصنيع هذا المنتج وبيعه تحت مسؤولية MMD Hong Kong Holding Limited أو أحد الشركات
التابعة لها، وتعتبر MMD Hong Kong Holding Limited الشركة الضامنة لهذا المنتج.

