

PHILIPS

무선 스피커

2000 시리즈

TAS2307



사용 설명서

제품 등록 및 지원 사이트:
www.philips.com/support

목차

1 중요 안전 지침	2
안전 지침	2

2 무선 스피커	3
포장 내용물	3
스피커 개관	3

3 시작하기	4
내장 배터리 충전하기	4
켜기 및 끄기	4

4 블루투스 기기에서 재생	5
블루투스 기기에서 재생	5

5 제품 정보	6
----------------	----------

6 문제 해결	6
일반	6
Bluetooth	7

7 고지 사항	7
규정 준수	7
환경에 대한 배려	7
FCC 및 IC 선언문	8
Trademark notice	9

1 중요 안전 지침

안전 지침

중요 안전 지침

- 전원 공급 전압이 장치의 후면 또는 아래쪽에 나와 있는 전압과 일치하는지 확인해 주십시오.
- 스피커가 물이 떨어지거나 튀는 곳에 노출되어서는 안 됩니다.
- 위험 요인을 스피커 위에 놓지 마십시오 (예. 액체가 채워진 물체, 촛불).
- 통풍을 위해 스피커 주변에 충분한 여유 공간을 확보해 주십시오.
- 0°C 와 40°C 사이의 온도 환경에서 안전하게 스피커를 사용해 주십시오.
- 제조업체에서 지정한 부착물/액세서리만 사용하십시오.

배터리 안전 주의사항

- 배터리가 올바르게 교체되는 경우에는 폭발의 위험이 있습니다. 동일하거나 동등한 유형으로만 교체하십시오.
- 배터리 (설치된 배터리 팩 또는 배터리)는 햇빛, 화재 등과 같은 과도한 열에 노출되어서는 안 됩니다.
- 배터리가 사용, 보관 또는 운반 중 고온 또는 저온에 노출되거나 높은 고도에서 저기압에 노출되는 경우 안전 위험을 야기할 수 있습니다.
- 보호 수단을 무효화할 수 있는 올바르게 않은 유형 (예, 일부 리튬 배터리 유형)으로 배터리를 교체하지 마십시오.

- 불이나 뜨거운 오븐에 넣어 배터리를 폐기하거나 배터리를 기계적으로 분쇄하거나 절단하는 경우 폭발로 이어질 수 있습니다.
- 배터리를 매우 높은 온도나 매우 낮은 기압의 주변 환경에 방치하는 경우 폭발이나 가연성 액체나 가스의 누출로 이어질 수 있습니다.

경고

- 본 스피커의 케이스를 제거하지 마십시오.
- 본 스피커의 어떤 부분에도 윤활유를 바르지 마십시오.
- 스피커를 평평하고, 단단하며, 안정된 표면에 두십시오.
- 본 스피커를 다른 전기 장치 위에 놓지 마십시오.
- 본 스피커를 실내에서만 사용하십시오. 본 스피커를 물, 수분 또는 액체가 채워진 물체에서 멀리 떨어진 곳에 두십시오.
- 본 스피커를 직사광선, 화염 또는 열로부터 먼 곳에 두십시오.
- 배터리가 올바르게 않은 유형으로 교체되는 경우에는 폭발의 위험이 있습니다.
- 본 장치는 내장 리튬 배터리를 함유하고 있으니 주의해 주십시오. 리튬 배터리의 충전 용량은 자체 방전 특성으로 인해 시간이 흐름에 따라 감소합니다. 장치 배터리의 오랜 수명을 보장하려면, 장치를 사용하지 않는 경우 6 개월마다 약 50% 까지 내장 리튬 배터리를 충전하실 것을 권장합니다.

2 무선 스피커

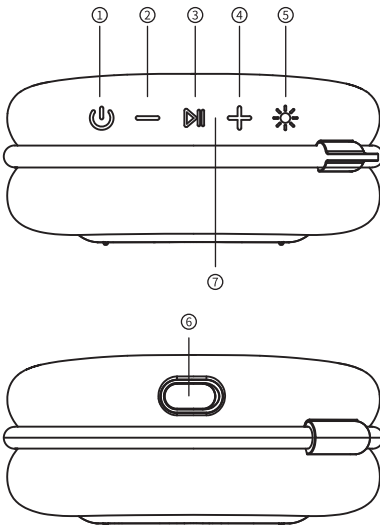
Philips 제품을 구입해 주셔서 감사합니다!
Philips 가 제공하는 지원을 최대한
이용하려면 제품을
www.philips.com/support 에서 등록해
주십시오.

포장 내용물

패키지 내용물을 확인 및 식별하십시오.

- 스피커 (랜야드 부착)
- USB 케이블
- 빠른 시작 가이드
- 안전 시트
- 전 세계 보증서

스피커 개관



- ① **⏻**
스피커를 켜거나 끕니다
- ② **-**
짧게 누르기: 음량을 한 단계 내립니다
길게 누르기: 음량을 연속적으로
내립니다
- ③ **▶||**
짧게 누르기: 재생을 일시 정지 또는 다시
시작합니다
길게 누르기: 페어링 모드 진입 /
페어링된 장치를 연결
해제하고 페어링 모드로
진입
두 번 빠르게 누르기: 다음 트랙으로
이동합니다
세 번 빠르게 누르기: 이전 트랙으로
이동합니다
- ④ **+**
짧게 누르기: 음량을 한 단계 올립니다
길게 누르기: 음량을 연속적으로
올립니다
- ⑤ **☀**
짧게 누르기: 조명 모드를 전환합니다
길게 누르기: 조명을 켜거나 끕니다
- ⑥ **DC IN**
내장 배터리를 충전합니다
- ⑦ **LED 표시등**
배터리 충전 상태를 나타냅니다

3 시작하기

항상 본 장의 지침을 순서대로 준수하십시오.

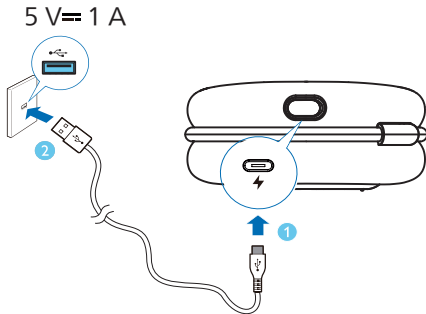
내장 배터리 충전하기

스피커는 내장형 충전 가능 배터리로 구동됩니다.

참고

- 사용하기 전 내장 배터리를 완전히 충전하십시오.

함께 제공된 USB 케이블을 이용하여 스피커에 있는 USB-C 소켓을 단자 (5 V = 1 A)에 연결하십시오.



- ↳ 스피커가 충전되고 있는 동안에는, LED 표시등이 흰색으로 바뀝니다.
- ↳ 스피커가 완전히 충전되면, LED 표시등이 사라집니다.

주의

- 스피커 손상 위험! 전원 공급 전압이 스피커의 후면 또는 아래쪽에 인쇄되어 있는 전압과 일치하는지 확인해 주십시오.
- 감전 위험이 있습니다! USB 케이블을 뽑을 때는, 항상 소켓에서 플러그를 잡아당겨 빼십시오. 절대 케이블을 잡아당기지 마십시오.
- 제조업체에 의해 지정되거나 본 스피커와 함께 판매되는 USB 케이블만 사용하십시오.

켜기 및 끄기

스피커를 켜려면 를 길게 누릅니다.
↳ 프롬프트 음이 들립니다.

스피커를 끄려면, 를 다시 누릅니다.
↳ 프롬프트 음이 들립니다.

참고

- 15 분간 Bluetooth 로부터 수신되는 오디오 신호가 없는 경우 스피커가 자동으로 꺼집니다.

4 블루투스 기기에서 재생

블루투스 기기에서 재생

본 스피커를 이용하여 Bluetooth 장치의 오디오를 즐길 수 있습니다.

참고

- 해당 장치에 Bluetooth 기능이 활성화되어 있는지 확인하십시오.
- 스피커와 Bluetooth 기기 사이의 최대 페어링 거리는 약 20 미터 (66 피트)입니다.
- 간섭을 야기할 수 있는 다른 전자 장치에서 멀리 떨어진 곳에 두십시오.

1. 스피커 전원을 켜면, 자동으로 Bluetooth 모드로 진입하고 흰색 호흡등이 점등됩니다. Bluetooth 페어링 모드에 진입하려면 **▶▶** 을 3 초 동안 길게 누를 수도 있습니다.
2. 페어링할 장치에서 Bluetooth를 활성화하고 Bluetooth 목록에서 "Philips S2307" 를 선택합니다.
3. 음악 스트리밍을 시작하려면 Bluetooth 기기에서 오디오를 재생합니다.

음악 재생 중

- ▶▶** 재생을 일시 중지 또는 다시 시작하려면 누릅니다
 다음 트랙을 재생하려면 두 번 누릅니다
 이전 트랙을 재생하려면 세 번 누릅니다

— / + 음량 조절

조명 효과 제어

Bluetooth 가 성공적으로 연결되면, ***** 를 짧게 눌러 조명 모드를 교향곡, 다색 호흡 및 백색 호흡 사이에 전환할 수 있습니다. 아니면 ***** 를 길게 눌러 조명을 켜거나 끌 수 있습니다.

조명 효과	Bluetooth 상태
흰색 점등	페어링 준비
흰색 점등	마지막으로 연결된 장치에 다시 연결 중
컬러 조명	연결됨

참고

장치 연결을 해제하려면,

- 흰색 호흡등이 보일 때까지 **▶▶** 를 길게 누릅니다.
- 연결된 장치의 Bluetooth 기기 목록에서 페어링 이름 "Philips S2307" 을 선택한 후 클릭하여 페어링을 취소합니다. 일단 연결이 해제되면, 흰색 호흡등이 보입니다.

5 제품 정보

참고

- 제품 정보는 사전 예고 없이 변경될 수 있습니다.

일반 정보

USB 포트	5 V = 1 A
내장 리튬 배터리	1500 mAh
치수 (W x H x D)	103.3 x 46.6 x 88 mm
중량 (본체)	200 g ± 5 g
동작 주변 온도	0°C ~ 40°C

앰프

출력 전력 (RMS)	5 W
주파수 응답	160 Hz - 18 kHz
신호 대 잡음비	>70 dB

스피커

임피던스	4 Ω
최대 입력 전력	5 W
드라이버	직경 45 mm
수동 라디에이터	1

Bluetooth

Bluetooth 버전	5.3
주파수 범위	2402 - 2480 MHz
최대 전송 전력	<10 dBm
호환 Bluetooth 프로파일	a2dp/avctp/avrcp/hfp 지원
Bluetooth 범위	최대 20 m

6 문제 해결

경고

- 스피커의 케이스를 절대 제거하지 마십시오.

보증을 유효하게 유지하기 위해서는 절대로 스피커를 직접 수리하려고 하지 마십시오. 본 스피커를 사용하는 동안 문제에 봉착하면, 서비스를 요청하기 전 다음 사항들을 확인하십시오. 문제가 해결되지 않는 경우에는, Philips 웹사이트 (www.philips.com/support) 로 이동하십시오. Philips 에 연락하는 경우에는 스피커가 근처에 있어야 하고, 모델 번호와 일련 번호를 알고 있어야 합니다.

일반

전원이 없음

- 스피커가 완전히 충전되어 있는지 확인하십시오.
- 스피커의 USB 소켓이 제대로 연결되어 있는지 확인하십시오.
- 스피커는 절전 기능으로서 수신되는 오디오 신호가 없으면 15 분 후에 자동으로 꺼집니다.

음향이 들리지 않음

- 본 스피커의 음량을 조절하십시오.
- 연결된 장치의 음량을 조절하십시오.
- Bluetooth 기기가 동작 범위 안에 있는지 확인하십시오.

스피커 응답 없음

- 스피커를 다시 시작하십시오.

Bluetooth

블루투스 지원 장치와 연결한 후에 음질이 좋지 않습니다

- 블루투스 수신 상태가 불량합니다. 장치를 본 스피커에 더 가까이 이동시키거나 장치와의 사이에 있는 장애물을 제거하십시오.

페어링을 위한 Bluetooth 장치에서 [Philips S2307] 을 찾을 수 없습니다

- **✳**를 3 초 동안 길게 눌러 Bluetooth 페어링 모드에 진입한 후 다시 시도하십시오.

Bluetooth 장치에 연결할 수 없습니다

- 장치의 블루투스 기능이 활성화되어 있지 않습니다. 기능을 활성화하는 방법에 대해 알아보려면 장치의 사용 설명서를 참조하십시오.
- 본 스피커가 페어링 모드에 있지 않습니다.
- 본 스피커가 이미 다른 블루투스 지원 장치에 연결되어 있습니다. 분리한 후 다시 시도하십시오.

7 고지 사항

MMD Hong Kong Holding Limited 에 의해 명시적으로 승인되지 않은 변경 사항이나 수정이 본 장치에 이루어진 경우에는 장비를 조작할 수 있는 사용자의 권한이 무효가 될 수 있습니다.

규정 준수



이에, TP Vision Europe B.V. 는 본 제품이 Directive 2014/53/EU 의 필수적 요구 사항 및 기타 관련 조항들을 준수함을 선언합니다. 적합성 선언은 www.philips.com/support 에서 찾아볼 수 있습니다.

환경에 대한 배려

사용 제품 및 배터리 폐기



본 제품은 재활용되고 재사용될 수 있는 고품질 소재 및 부품으로 설계 및 제조되었습니다.



제품에 있는 이 기호는 해당 제품이 European Directive 2012/19/EU 에 의해 보장됨을 의미합니다.

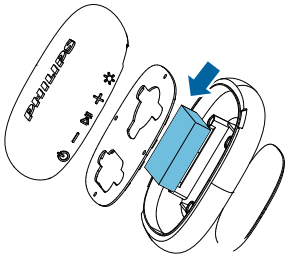


이 기호는 해당 제품이 일반 가정용 폐기물과 함께 폐기될 수 없는 European Directive 2013/56/EU 에 의해 보장되는 배터리를 함유함을 의미합니다.

전기 및 전자 제품 및 배터리에 대한 현지 분리 수거 체계에 대해 알아 두십시오. 현지 규정을 따르고 절대로 제품과 배터리를 일반 가정용 폐기물과 함께 폐기하지 마십시오. 사용한 제품 및 배터리의 올바른 폐기는 환경 및 인체에 대한 부정적인 결과를 예방하는데 도움을 줍니다.

통합 배터리 제거

통합 배터리를 제거하기 전에 제품이 전원에서 분리되어 있는지 확인하십시오.



설명용

환경적 정보

모든 불필요한 포장은 생략되었습니다. 당사는 포장을 쉽게 다음과 같은 세 가지 소재, 즉 골판지 (박스), 폴리스티렌 폼 (완충재) 및 폴리에틸렌 (봉투, 보호용 폼 시트) 으로 분리할 수 있도록 노력했습니다).

해당 시스템은 전문 회사에 의해 분해되는 경우 재활용 및 재사용될 수 있는 소재로 구성되어 있습니다. 포장 재료, 폐배터리 및 중고 장비에 대한 폐기와 관련된 현지 규정을 준수해 주십시오.

불이나 뜨거운 오븐에 넣어 배터리를 폐기하거나 배터리를 기계적으로 분쇄하거나 절단하는 경우 폭발로 이어질 수 있습니다.

FCC 및 IC 선언문

FCC 정보

본 장치는 FCC 규정 파트 15 를 준수합니다. 작동 시에는 다음 두 가지 조건을 충족해야 합니다.

- ① 본 기기는 유해한 전파 방해를 발생시키지 않아야 합니다.
- ② 본 기기는 원하지 않는 작동을 유발할 수 있는 전파 방해를 포함한 모든 전파 방해에 영향을 받지 않아야 합니다.

경고: 규정 준수 책임 당사자에 의해 명시적으로 승인받지 않은 변경이나 수정을 하는 경우 장비를 작동할 수 있는 사용자의 권한이 무효가 될 수 있습니다.

참고: 본 장비는 시험을 통해 FCC 규정 파트 15 에 의거하여 B등급 디지털 기기에 대한 제한 사항을 준수하는 것으로 입증되었습니다.

이 제한 사항은 주거 지역에 설치 시 발생할 수 있는 유해한 전파 방해에 대한 적절한 보호를 제공하기 위해 규정되었습니다.

본 장비는 무선 주파수 에너지를 생성, 사용, 방출할 수 있으며, 지침에 따라 제품을 설치하고 사용하지 않으면 무선 통신에 유해한 전파 방해가 발생할 수 있습니다. 그러나, 전파 방해가 발생하지 않음을 보장할 수 있는 특정한 설치 방법은 없습니다. 본 장비의 전원을 껐다가 켤 때 본 장비에서 라디오 또는 TV 수신에 유해한 전파 방해가 발생하면, 다음의 방법으로 전파 방해를 해결하기를 권장합니다.

- (1) 수신 안테나의 방향이나 위치를 바꿉니다.
- (2) 제품과 수신기 사이의 간격을 넓힙니다.
- (3) 수신기가 연결된 회로가 아닌 다른 회로의 콘센트에 제품을 연결합니다.

(4) 대리점이나 숙련된 라디오/TV
기술자에게 연락해 도움을 요청합니다.

무선 경고 선언문

본 기기는 일반 무선 노출 요구사항을
충족하는 것으로 평가되었습니다. 본 기기는
제약 없이 휴대용 노출 조건에서 사용될 수
있습니다.

IC-캐나다: CAN ICES-003(B)/ NMB-003(B)

본 기기는 캐나다의 혁신, 과학 및 경제 개발
라이선스 면제 RSS 를 준수하는 라이선스
면제 송신기/수신기를 포함합니다. 작동
시에는 다음 두 가지 조건을 충족해야 합니다.

1. 본 기기는 전파 방해 발생시키지 않아야
합니다.
2. 본 기기는 원하지 않는 기기의 작동을
유발할 수 있는 전파 방해를 포함한 모든 전파
방해에 영향을 받지 않아야 합니다.

Avis d'Industrie Canada: CAN ICES-003(B)/NMB-003(B)

L'émetteur/récepteur exempt de licence
contenu dans le présent appareil est
conforme aux CNR d'Innovation, Sciences
et Développement économique Canada
applicables aux appareils radio exempts
de licence. L'exploitation est autorisée aux
deux conditions suivantes :

1. L'appareil ne doit pas produire de
brouillage;
2. L'appareil doit accepter tout brouillage
radioélectrique subi, même si le brouillage
est susceptible d'en compromettre le
fonctionnement.

Trademark notice



The Bluetooth® word mark and logos are
registered trademarks owned by the
Bluetooth SIG, Inc. and any use of such
marks by MMD Hong Kong Holding
Limited is under license.

Other trademarks and trade names are
those of their respective owners.



사양은 예고 없이 변경될 수 있습니다.

Philips 및 Philips 방패 문양은 Koninklijke Philips N.V. 의 등록 상표이며 라이선스에 의거하여 사용됩니다.

본 제품은 MMD Hong Kong Holding Limited 또는 관계사 중 하나의 책임에 의거하여 제조 및 판매되며, MMD Hong Kong Holding Limited 가 본 제품 관련 보증업체입니다.

TAS2307_97_UM_V1.0

