

PHILIPS

Kulaklıklar

1000 Serisi

TAT1209



Kullanıcı el kitabı

Ürününüzü kaydedin ve şu adresten destek alın:
www.philips.com/support

İçindekiler

1	Önemli güvenlik talimatları	2	8	Ticari markalar	15
	İşitme güvenliği	2			
	Genel bilgiler	2	9	Sık sorulan sorular	16
2	True wireless kulaklıklarınızı	4			
	Kutuda ne var?	4			
	Diğer cihazlar	4			
	True wireless kulaklıklarınıza genel bakış	5			
3	Başlarken	6			
	Pilin şarj edilmesi	6			
	Nasıl takılır	7			
	Kulaklıkları Bluetooth cihazınızla ilk kez eşleştirme	7			
	Kulaklıkları başka bir Bluetooth özellikli cihazla eşleştirin	8			
4	Kulaklıklarınızı kullanın	9			
	Kulaklıkları Bluetooth özellikli cihazınıza bağlayın	9			
	Açma/kapama	9			
	Çağrılarınızı ve müziğinizi yönetme	9			
	Sesli Asistan	10			
	Oyun modu (düşük gecikme modu)	10			
	Kulaklık LED göstergesi durumu	10			
	Şarj kutusu LED göstergesi durumu	10			
5	Kulaklıkları yeniden ayarlayın	11			
6	Teknik veriler	11			
7	Dikkat	12			
	Uygunluk beyanı	12			
	Eski ürününüzün ve pilinizin atılması	12			
	Entegre pili çıkarma	12			
	Çevre bilgisi	13			
	Uygunluk bildirimini	13			

1 Önemli güvenlik talimatları

İşitme güvenliği



⚡ Tehlike

- İşitme hasarını önlemek için, kulaklıkları yüksek ses seviyesinde kullandığınız süreyi sınırlayın ve ses seviyesini güvenli bir seviyeye ayarlayın. Ses ne kadar yüksek olursa, güvenli dinleme süresi o kadar kısa olur.

Kulaklığınızı kullanırken aşağıdaki yönergelere uyduğunuzdan emin olun.

- Makul sürelerde makul ses seviyelerinde dinleyin.
- İşitme duyunuz uyum sağladığı için sesi sürekli olarak yukarı ayarlamamaya dikkat edin.
- Sesi, etrafınızdakileri duyamayacak kadar yüksek açmayın.
- Potansiyel olarak tehlikeli durumlarda dikkatli olmalı veya kullanımını geçici olarak durdurmalsınız.
- Kulaklıklardan gelen aşırı ses basıncı işitme kaybına neden olabilir.
- Sürüş sırasında kulaklıkların her iki kulağı da kapatacak şekilde kullanılması tavsiye edilmez ve bazı bölgelerde yasa dışı olabilir.
- Güvenliğiniz için trafikte veya diğer potansiyel olarak tehlikeli ortamlarda müzik veya telefon görüşmelerinden kaynaklanan dikkat dağıtıcı şeylerden kaçınin.

Genel bilgiler

Hasar veya arızayı önlemek için:

⚠ Uyarı

- Kulaklıkları aşırı ısıya maruz bırakmayın.
- Kulaklıklarınızı düşürmeyin.
- Kulaklıklar su damlama veya su sıçramalarına maruz bırakılmamalıdır. (Belirli bir ürünün IP derecesine bakın)
- Kulaklığınızı suya sokmayın.
- Konektör veya soket ıslakken kulaklığınızı şarj etmeyin.
- Alkol, amonyak, benzen veya aşındırıcı maddeler içeren temizlik maddeleri kullanmayın.
- Kulaklığınızı, özellikle ses kanallarını ve mikrofon deliklerini düzenli olarak temizlemek için temiz, nemli bir bez kullanın ve ter veya kulak kiri gibi maddelerin birikmesini önleyin.
- Ses kanallarında, hava deliklerinde veya mikrofon deliklerinde ter veya su damlacıkları kalırsa, ses seviyesi geçici olarak düşer veya tamamen kesilir. Bu bir arıza değildir. Kulaklıkları iyice kurutmak için yumuşak, nemli bir bez kullanın. Alternatif olarak, kulaklık uçlarını çıkarın, ses kanallarını aşağı doğru çevirin ve içinde biriken suyu çıkarmak için kulaklığı kuru bir bez veya benzeri bir yere yaklaşık beş kez hafifçe vurun.
- Şarj etmeden ve kullanmadan önce kulaklıkların tamamen kuru olduğundan emin olun. Temizlik için tek kullanımlık alkollü ped veya diğer maddeleri kullanmaktan kaçınin.
- Entegre pil güneş ışığı, ateş veya benzeri aşırı ısıya maruz bırakılmamalıdır.
- Pil yanlış değiştirilirse patlama tehlikesi. Yalnızca aynı veya eşdeğer türle değiştirin.
- Belirli IP derecesini elde etmek için şarj yuvası kapatılmalıdır.
- Pilin ateşe veya sıcak fırına atılması veya pilin mekanik olarak ezilmesi veya kesilmesi patlamaya neden olabilir.
- Pili çok yüksek sıcaklıktaki bir ortamda bırakmak, patlamaya veya yanıcı sıvı veya gaz sızıntısına neden olabilir.
- Aşırı düşük hava basıncına maruz kalan bir pil, patlamaya veya yanıcı sıvı veya gaz sızıntısına neden olabilir.
- Pilin yanlış türle değiştirilmesi, kulaklıklara ve pile ciddi şekilde zarar verme riskini taşır (örneğin, bazı lityum pil türlerinde).
- Kulaklık uzun süre kullanılmazsa şarj edilebilir pil şarjını kaybetmeye başlar. Bu kaybı önlemek için lütfen pili en az üç ayda bir tam olarak şarj edin.

- Yangın riskini önlemek için, cihaz sadece çıkışı PS1'e uygun olan harici güç kaynağıyla beslenir (çıkış kapasitesi 15W'tan az olan).

Çalışma ve saklama sıcaklıkları ve nem

- Sıcaklığın -20°C ile 50°C arasında olduğu ve %90'a kadar bağıl nemin olduğu bir yerde saklayın.
- Sıcaklığın 0°C ile 45°C arasında olduğu ve %90'a kadar bağıl nemin olduğu bir yerde çalıştırın.
- Pil ömrü, yüksek veya düşük sıcaklık koşullarında daha kısa olabilir.

2 True wireless kulaklıklarınızı

Satın aldığınız için tebrikler ve Philips'e hoş geldiniz! Philips'in sunduğu destekten tam olarak yararlanmak için ürününüzü www.philips.com/support adresine kaydedin. Bu Philips kulak içi true wireless kulaklıklarla şunları yapabilirsiniz:

- Kullanışlı kablosuz eller serbest aramaların keyfini çıkarın
- Müziğin keyfini kablosuz olarak çıkarabilir ve kontrol edebilirsiniz
- Aramalar ve müzik arasında geçiş yapın



Hızlı başlangıç kılavuzu

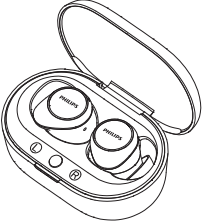


Garanti



Güvenlik broşürü

Kutuda ne var?



Philips True wireless kulak içi kulaklıklar
Philips TAT1209



Kulaklık uçları x 3 çift

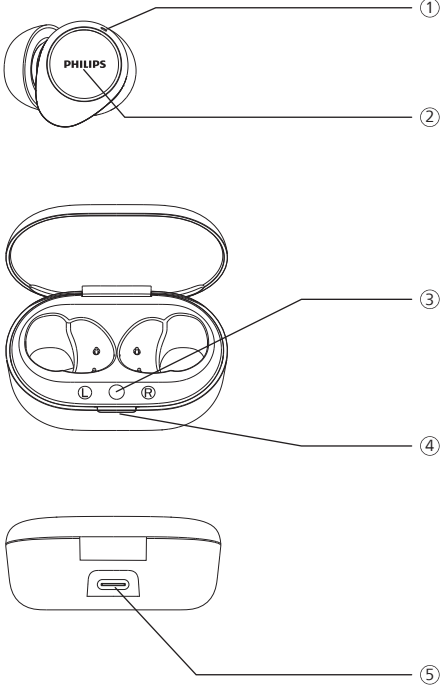


Type-C şarj kablosu (yalnızca şarj için)

Diğer cihazlar

Bluetooth'u destekleyen ve kulaklıklarla uyumlu bir cep telefonu veya cihaz (örneğin dizüstü bilgisayar, tablet, Bluetooth adaptörleri, MP3 çalar vb.).

True wireless kulaklıklarınıza genel bakış



- ① LED gösterge (kulak içi)
- ② Çok işlevli dokunma (MFT)
- ③ Bluetooth eşleştirme düğmesi
- ④ LED gösterge (pil durumu veya şarj durumu)
- ⑤ USB-C şarj yuvası

3 Başlarken

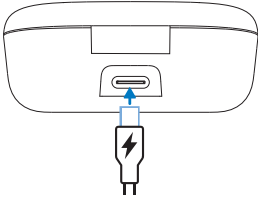
Pilin şarj edilmesi

Not

- Optimum pil kapasitesi ve kullanım ömrü için, kulaklığınızı kullanmadan önce şarj kutusuna yerleştirin ve pili 2 saat boyunca şarj edin.
- Herhangi bir hasarı önlemek için yalnızca orijinal USB-C şarj kablosunu kullanın.
- Şarj etmeden önce aramanızı bitirin. Kulaklıkları şarj olmaları için bağladığınızda, kapanacaklardır.
- Kulaklık uzun süre kullanılmazsa şarj edilebilir pil şarjını kaybetmeye başlar. Bu kaybı önlemek için lütfen pili en az üç ayda bir tam olarak şarj edin.

Şarj kutusu

USB-C kablosunun bir ucunu şarj kutusuna, diğer ucunu güç kaynağına takın.



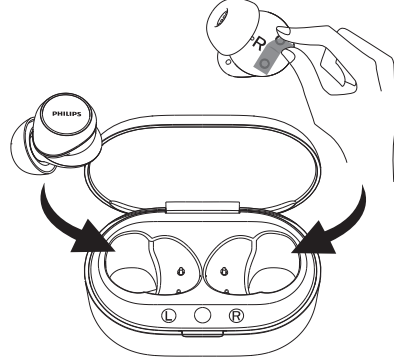
İpucu

- Şarj kutusu, kulaklıkları şarj etmek için taşınabilir bir yedek pil görevi görür. Şarj kutusu tamamen şarj olduğunda, kulaklıkları 2 kez tamamen şarj eder.

Kulaklıklar

Kulaklıkları şarj kutusuna yerleştirin.

- Kulaklıklar şarj olmaya başlar ve beyaz LED ışık yanar
- Kulaklıklar tamamen şarj olduğunda, beyaz ışık söner



İpucu

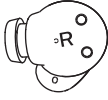
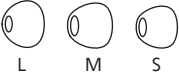
- Normalde, USB kablosuyla tam şarj (kulaklık veya şarj kutusu için) 2 saat sürer.

Nasıl takılır

Optimum bir şekilde takmak için uygun kulak uçlarını seçin

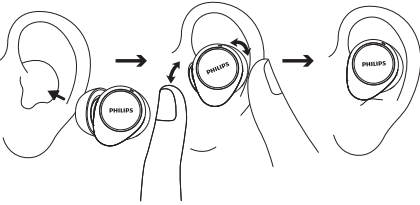
Sıkı ve sağlam yerleştirme, en iyi ses kalitesini ve gürültü engellemeyi sağlar.

- 1 Hangi kulak ucunun size en iyi ses ve kullanım rahatlığını sağladığını test edin.
- 2 3 boyutta silikon kulak ucu verilir: büyük, orta, küçük.



Kulaklıkları takın

- 1 Kulaklığın sol veya sağ konumlanmasını kontrol edin.
- 2 Kulaklıkları takın ve sağlam bir şekilde oturana kadar hafifçe çevirin.



Kulaklıkları Bluetooth cihazınızla ilk kez eşleştirme

- 1 Kulaklıkların tam olarak şarj edildiğinden ve kapalı olduklarından emin olun.
- 2 Şarj kutusunun kapağını açın, kulaklıklar eşleştirme modunda ve bağlanmaya hazır halde olacaktır.
 - ↳ Her iki kulaklıktaki LED'ler dönüşümlü olarak beyaz ve mavi yanıp söner
 - ↳ Kulaklıklar eşleştirme moduna girmiş durumda olurlar ve bir Bluetooth cihazıyla eşleştirmeye hazırdır (örneğin bir cep telefonu)
- 3 Bluetooth özellikli cihazınızın Bluetooth işlevini açın.
- 4 Kulaklıkları Bluetooth cihazınızla eşleştirin, Bluetooth cihazınızın kullanım kılavuzuna bakın.

Not

- Açtıktan sonra, kulaklıklar önceden bağlanmış herhangi bir Bluetooth cihazını bulamazsa, eşleştirme moduna getirin (her iki kulaklık da içeride ve kapak açıkken kutudaki düğmeye 3 saniye basın).

Aşağıdaki örnek, kulaklıkları Bluetooth özellikli cihazınızla nasıl eşleştireceğinizi göstermektedir.

- 1 Bluetooth özellikli cihazınızda Bluetooth fonksiyonunu açık duruma getirin, **Philips TAT1209**'i seçin.
- 2 İstendiğinde, kulaklıkların parolası olan "0000" (4 adet sıfır) girin. Bluetooth 3.0 veya üzeri özellikli olan cihazlar için parola girmeye gerek yoktur.



Philips TAT1209

Tek kulaklık (Mono modu)

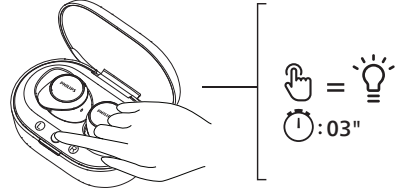
Mono kullanım için sağ veya sol kulaklığı şarj kutusundan çıkarın. Kulaklık otomatik olarak açılacaktır.

Not

- İkinci kulaklığı şarj kutusundan çıkardığınızda birbirleriyle otomatik olarak eşleşeceklerdir.

Kulaklıkları başka bir Bluetooth özellikli cihazla eşleştirin

Kulaklıklarla başka bir Bluetooth özellikli cihazı eşleştirmek istiyorsanız, kulaklıkları eşleştirme moduna getirin (her iki kulaklık içeride ve kapak açıkken kutudaki düğmeye 3 saniye basın), ardından normal eşleştirmede olduğu gibi ikinci cihazı bulun.



Not

- Kulaklıklar 4 cihazı hafızada tutar. 4'ten fazla cihazı eşleştirmeye çalışırsanız, en eski eşleştirilen cihaz yenisiyle değiştirilir.

4 Kulaklıklarınızı kullanın

Kulaklıkları Bluetooth özellikli cihazınıza bağlayın

- 1 Bluetooth özellikli cihazınızın Bluetooth işlevini açın.
- 2 Şarj kutusu kapağını açın.
 - Mavi LED yanıp sönecektir.
 - Kulaklıklar, en son bağlanan Bluetooth özellikli cihazı arayacak ve otomatik olarak yeniden bağlanacaktır. En son bağlanan cihaz yoksa, kulaklıklar en son bağlanan ikinci cihazı arar ve ona yeniden bağlanır.

İpucu

- Kulaklığı açtıktan sonra Bluetooth özellikli cihazınızın Bluetooth işlevini açarsanız, cihazın Bluetooth menüsüne gitmeniz ve kulaklığı manuel olarak cihaza bağlamanız gerekir.

Not

- Bazı Bluetooth özellikli cihazlarda bağlantı otomatik olmayabilir. Bu durumda cihazınızın Bluetooth menüsüne gitmeniz ve kulaklığı manuel olarak Bluetooth özellikli cihaza bağlamanız gerekir.

Açma/kapama

Görev	MFT	Kullanım
Kulaklıkları açma		Gücü açmak için şarj kutusunu açın
Kulaklıkları kapatma		Gücü kapatmak için şarj kutusunu kapatın

Çağrılarınızı ve müziğinizi yönetme

Müzik kontrolü

Görev	MFT	Kullanım
Müzik oynatma veya duraklatma	Sağ kulaklık	İki kez dokunun
Sonraki parça	Sağ kulaklık	Üç kez dokunma
Önceki parça	Sol kulaklık	Üç kez dokunma
Sesi ayarlama +	Sağ kulaklık	Bir kez dokunun, sonra uzun dokunun
Sesi ayarlama -	Sol kulaklık	Bir kez dokunun, sonra uzun dokunun
Dinamik bas açık/kapalı	Sol kulaklık	Basın ve basılı tutun

Çağrı kontrolü

Görev	MFT	Kullanım
Çağrıyı cevapla/ bitir	Sağ/Sol kulaklık	Tek dokunuş
Aramayı kapatma/ Aramayı reddetme	Sağ/Sol kulaklık	İki kez dokunur

Sesli Asistan

Görev	MFT	Kullanım
Sesli Asistanı (Siri/Google) Başlatma	Sağ kulaklık	Bip sesinden sonra dokunmaya devam edin
Sesli Asistanı Durdurma	Sağ kulaklık	Tek dokunuş

Oyun modu (düşük gecikme modu)

Görev	MFT	Kullanım
Oyun modu açık/kapalı	Sol kulaklık	İki kez dokunur

Kulaklık LED göstergesi durumu

Kulaklık durumu	Gösterge
Kulaklıklar bir Bluetooth özellikli cihaza bağlı	Beyaz LED bir kez yanıp söner
Kulaklıklar eşleştirme için hazır	LED dönüşümlü olarak mavi ve beyaz yanıp söner
Kulaklıklar açık ancak bir Bluetooth özellikli cihaza bağlı değil	Beyaz LED saniyede bir yanıp söner (3 dakika sonra otomatik kapanır)
Düşük pil seviyesi (kulaklıklar)	Beyaz LED her 5 saniyede bir 3 kez yanıp söner
Pil tamamen şarj oldu (şarj kutusu)	Kutu LED'ine bakın

Şarj kutusu LED göstergesi durumu

Şarj olurken	Gösterge
Düşük pil	Sarı LED yanar
Göreceli yeterli pil	Beyaz LED yanar

Kullanımda ve kapağı açık	Gösterge
Düşük pil	Beyaz LED 4 döngü boyunca yavaşça yanıp söner
Göreceli yeterli pil	Kapalı

5 Kulaklıkları yeniden ayarlayın

Herhangi bir eşleştirme veya bağlantı sorunuyla karşılaşırsanız, kulaklıklarınızı fabrika varsayılan değerine yeniden ayarlamak için aşağıdaki prosedürü uygulayabilirsiniz.

- 1 Bluetooth özellikli cihazınızda Bluetooth menüsüne gidin ve cihaz listesinden **Philips TAT1209** ögesini kaldırın.
- 2 Bluetooth özellikli cihazınızın Bluetooth işlevini kapatın.
- 3 Kulaklıkları şarj kutusuna geri koyun ve kapağı açın.
- 4 Kutunun üzerindeki düğmeye iki kere basın.
- 5 "Kulaklıklarınızı kullanma - kulaklıkları Bluetooth özellikli cihazınıza bağlama" bölümündeki adımları izleyin.
- 6 Kulaklıkları Bluetooth özellikli cihazınızla eşleştirme **Philips TAT1209**'ı seçin.

Kulaklıklardan yanıt gelmiyorsa aşağıdaki adımı izleyerek kulaklığınızın donanımını yeniden ayarlayabilirsiniz.

- Kulaklıkları şarj kutusuna geri koyun ve kapağı açın. Kutudaki düğmeye 10 saniyeden fazla basın.

6 Teknik veriler

- Müzik oynatma süresi: 6 + 12 saat
- Bekleme süresi: 200 saat
- Şarj süresi: 2 saat
- Her kulaklıkta 40 mAh lityum iyon pil, şarj kutusunda Lityum iyon pil 300 mAh
- Bluetooth sürümü: 5.3
- Uyumlu Bluetooth profilleri:
 - HFP (Eller Serbest Profili)
 - A2DP (Gelişmiş Ses Dağıtım Profili)
 - AVRCP (Ses Video Uzaktan Kumanda Profili)
- Desteklenen ses kodlayıcılar: SBC
- Frekans aralığı: 2,402-2,480 GHz
- Verici gücü: < 10 dBm
- Çalışma aralığı: 10 metreye kadar
- Şarj için USB-C portu
- Düşük pil uyarısı: mevcut

Not

- Özellikler haber verilmeksizin değiştirilebilir.

7 Dikkat

Uygunluk beyanı

İşbu belgeyle, TP Vision Europe B.V., ürünün 2014/53/EU RED Direktifi ve UK Radio Equipment Regulations SI 2017 No. 1206 temel gereksinimlerine ve diğer ilgili hükümlerine uygun olduğunu beyan eder. Uygunluk Beyanını www.philips.com/support adresinde bulabilirsiniz.

Eski ürününüzün ve pilinizin atılması



Ürününüz, geri dönüştürülebilir ve yeniden kullanılabilir yüksek kaliteli malzeme ve bileşenlerle tasarlanmış ve üretilmiştir.



Bir ürün üzerindeki bu sembol, ürünün 2012/19/EU sayılı Avrupa Direktifi kapsamında olduğu anlamına gelir.



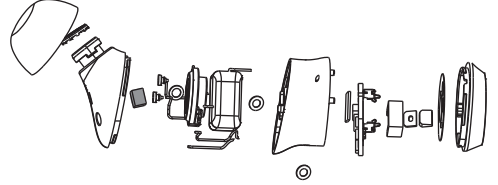
Bu sembol, ürünün, 2013/56/EU sayılı Avrupa Direktifi kapsamındaki, normal ev atıklarıyla birlikte atılamayan yerleşik bir yeniden şarj edilebilir pil içerdiği anlamına gelir. Bir profesyonelin şarj edilebilir pili çıkarması için ürününüzü resmi bir toplama noktasına veya Philips servis merkezine götürmenizi önemle tavsiye ederiz. Elektrikli ve elektronik ürünler ve şarj edilebilir piller için yerel ayrı toplama sistemi hakkında bilgi edinin. Yerel kurallara uyun, ürünü ve şarj edilebilir pilleri asla normal ev atıklarıyla birlikte

atmayın. Eski ürünlerin ve şarj edilebilir pillerin doğru şekilde atılması, çevre ve insan sağlığı için olumsuz sonuçların önlenmesine yardımcı olur.

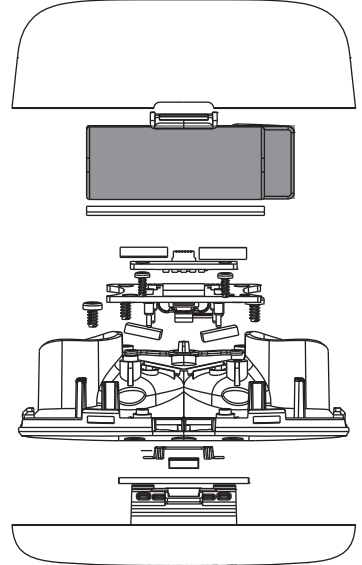
Entegre pili çıkarma

Ülkenizde elektronik ürünler için toplama/geri dönüşüm sistemi yoksa kulaklığı atmadan önce pili çıkarıp geri dönüştürerek çevreyi koruyabilirsiniz.

- Pili çıkarmadan önce kulaklıkların şarj kutusundan çıkarıldığından emin olun.



- Pili çıkarmadan önce şarj kutusunun USB şarj kablosuyla bağlantısının kesildiğinden emin olun.



Çevre bilgisi

Gereksiz tüm ambalajlar çıkarılmıştır. Ambalajın üç malzemeye ayrılmasını kolaylaştırmaya çalıştık: karton (kutu), polistiren köpük (tampon) ve polietilen (poşetler, koruyucu köpük levha). Sisteminiz, uzman bir şirket tarafından demonte edildiğinde geri dönüştürülebilir ve yeniden kullanılabilir malzemelerden oluşmaktadır. Lütfen ambalaj malzemelerinin, bitmiş pillerin ve eski ekipmanın atılmasıyla ilgili yerel yönetmeliklere uyun.

Uygunluk bildirimisi

Cihaz, FCC kuralları Bölüm 15 ile uyumludur. Çalıştırma aşağıdaki iki koşula tabidir:

- 1. Bu cihaz zararlı parazite neden olamaz ve**
- 2. Bu cihaz, istenmeyen çalışmaya neden olabilecek parazitler de dahil olmak üzere alınan tüm parazitleri kabul etmelidir.**

FCC kuralları

Bu ekipman test edilmiş ve FCC Kurallarının 15. bölümü uyarınca B Sınıfı dijital cihaz sınırlarına uygun bulunmuştur. Bu sınırlar, bir konut kurulumunda zararlı parazite karşı makul koruma sağlamak üzere tasarlanmıştır. Bu ekipman radyo frekansı enerjisi üretir, kullanır ve yayabilir ve kullanma talimatına uygun olarak kurulmaz ve kullanılmazsa, radyo iletişimde zararlı parazitlere neden olabilir.

Ancak, belirli bir kurulumda parazit oluşmayacağına garantisizdir. Bu ekipman, ekipmanı kapatıp açarak belirlenebilecek şekilde radyo veya televizyon alımında zararlı parazite neden olursa, kullanıcının aşağıdaki önlemlerden bir veya daha fazlasını alarak paraziti düzeltmeye çalışması önerilir:

- Alıcı antenin yönünü veya yerini değiştirin.
- Ekipman ve alıcı arasındaki mesafeyi artırın.
- Ekipmanı, alıcının bağlı olduğu devreden farklı bir devre üzerindeki prize takın.
- Yardım için satıcıya veya deneyimli bir radyo/TV teknisyenine danışın.

FCC Radyasyona Maruz Kalma Beyanı:

Bu ekipman, kontrolsüz bir ortam için belirlenen FCC radyasyona maruz kalma sınırlarına uygundur.

Bu verici, başka bir anten veya verici ile birlikte konumlandırılmamalı veya çalıştırılmamalıdır.

Uyarı: Kullanıcı, uyumluluktan sorumlu tarafça açıkça onaylanmayan değişiklik veya modifikasyonların, kullanıcının ekipmanı çalıştırma yetkisini geçersiz kılabileceği konusunda uyarılır.

Kanada:

Bu cihaz, Yenilik, Bilim ve Ekonomik Kalkınma Kanada'nın lisanstan muaf RSS'leri ile uyumlu, lisanstan muaf vericiler/alıcılar içerir. Çalıştırma aşağıdaki iki koşula tabidir: (1) Bu cihaz zararlı parazite neden olamaz. (2) Bu cihaz, istenmeyen çalışmaya neden olabilecek parazitler de dahil olmak üzere alınan tüm parazitleri kabul etmelidir. CAN ICES-003(B)/NMB-003(B)

IC Radyasyona Maruz Kalma Beyanı:

Bu ekipman, kontrolsüz ortamlar için belirlenen Kanada radyasyona maruz kalma sınırlarına uygundur.

Bu verici, başka bir anten veya verici ile birlikte konumlandırılmamalı veya çalıştırılmamalıdır.

8 Ticari markalar

Bluetooth

Bluetooth® marka ismi ve logoları, Bluetooth SIG, Inc.'e ait tescilli ticari markalardır ve bu tür markaların MMD Hong Kong Holding Limited tarafından her türlü kullanımı lisanslıdır. Diğer ticari markalar ve ticari adlar ilgili sahiplerine aittir.

Siri

Siri, Apple Inc.'in ABD ve diğer ülkelerde tescilli bir ticari markasıdır.

Google

Google ve Google Play, Google LLC'nin ticari markalarıdır.

9 Sık sorulan sorular

Bluetooth kulaklıklarım açılmıyor.

Pil seviyesi düşük. Kulaklıkları şarj edin.

Bluetooth kulaklıklarımı Bluetooth özellikli cihazımla eşleştiremiyorum.

Bluetooth devre dışı. Bluetooth özellikli cihazınızda Bluetooth özelliğini etkinleştirin ve kulaklığı açmadan önce Bluetooth özellikli cihazı açın.

Eşleştirme çalışmıyor.

- Her iki kulaklığı da şarj kutusuna koyun.
- Önceden bağlanmış Bluetooth özellikli cihazların Bluetooth işlevini devre dışı bıraktığınızdan emin olun.
- Bluetooth özellikli cihazınızda, Bluetooth listesinden "Philips TAT1209"yi silin.
- Kulaklığınızı eşleştirin (bkz. 'Kulaklıkları Bluetooth cihazınızla ilk kez eşleştirme' sayfa 7).

Bluetooth özellikli cihaz kulaklıkları bulamıyor.

- Kulaklıklar önceden eşleştirilmiş bir cihaza bağlanabilir. Bağlı cihazı kapatın veya menzil dışına çıkarın.
- Eşleştirme sıfırlanmış veya kulaklıklar daha önce başka bir cihazla eşleştirilmiş olabilir. Kulaklıkları, kullanım kılavuzunda açıklandığı gibi Bluetooth özellikli cihazla yeniden eşleştirin. (bkz. 'Kulaklıkları Bluetooth cihazınızla ilk kez eşleştirme' sayfa 7).

Bluetooth kulaklıklarım Bluetooth stereo özellikli bir cep telefonuna bağlı, ancak müzik yalnızca cep telefonu hoparlöründe çalıyor.

Cep telefonunuzun kullanım kılavuzuna bakın. Kulaklıktan müzik dinleme seçeneğini seçin.

Ses kalitesi düşük ve çattırtı sesi duyuluyor.

- Bluetooth cihazı menzil dışında. Kulaklıklarınız ve Bluetooth özellikli cihazınız arasındaki mesafeyi azaltın veya aradaki engelleri kaldırın.
- Kulaklıklarınızı şarj edin.

Bir cep telefonundan yayın yaparken ses kalitesi düşük, çok yavaş veya yayın hiç çalışmıyor.

Cep telefonunuzun sadece (mono) HFP'yi değil, aynı zamanda A2DP'yi de desteklediğinden ve BT4.0x (veya üstü) uyumlu olduğundan emin olun (bkz. "Teknik veriler" sayfa 11).

Kulaklıklarınızı düzenli olarak temizleyin.

- Kulaklığınızı, özellikle ses kanallarını ve mikrofon deliklerini düzenli olarak temizlemek için temiz, nemli bir bez kullanın ve ter veya kulak kiri gibi maddelerin birikmesini önleyin.
- Ses kanallarında, hava deliklerinde veya mikrofon deliklerinde ter veya su damlacıkları kalırsa, ses seviyesi geçici olarak düşer veya tamamen kesilir. Bu bir arıza değildir. Kulaklıkları iyice kurutmak için yumuşak, nemli bir bez kullanın. Alternatif olarak, kulaklık uçlarını çıkarın, ses kanallarını aşağı doğru çevirin ve içinde biriken suyu çikarmak için kulaklığı kuru bir bez veya benzeri bir yere yaklaşık beş kez hafifçe vurun.

- Şarj etmeden ve kullanmadan önce kulaklıkların tamamen kuru olduğundan emin olun. Temizlik için tek kullanımlık alkollü ped veya diğer maddeleri kullanmaktan kaçının.

Kulaklığınızı düzenli olarak şarj edin.

Kulaklık uzun süre kullanılmazsa şarj edilebilir pil şarjını kaybetmeye başlar. Bu kaybı önlemek için lütfen pili en az üç ayda bir tam olarak şarj edin.



2023 © MMD Hong Kong Holding Limited. Her hakkı saklıdır.
Özellikler haber verilmeksizin değiştirilebilir.
Philips ve Philips Shield Amblemi, Koninklijke Philips N.V.'nin tescilli ticari markalarıdır ve lisans altında kullanılmaktadır. Bu ürün MMD Hong Kong Holding Limited veya bağlı kuruluşlarından biri tarafından üretilmiş ve sorumluluğu altında satılmaktadır ve MMD Hong Kong Holding Limited bu ürünle ilgili garanti verendir. Diğer tüm şirket ve ürün adları, ilişkili oldukları ilgili şirketlerin ticari markaları olabilir.

