

# Көмектесу үшін әрдайым осындамын

Өнімді мына жерде тіркеп, оған қолдау алыңыз:  
[www.philips.com/support](http://www.philips.com/support)

AS130

Сұрағыңыз  
бар ма? Philips  
компаниясына  
хабарласыңыз



## Қолданушының нұсқасы

# PHILIPS



# Мазмұндар кестесі

<b>1</b>	<b>Маңызды ақпарат</b>	<b>2</b>
	Маңызды қауіпсіздік нұсқаулары	2
<b>2</b>	<b>Android™ құрылғысына арналған док динамигі</b>	<b>3</b>
	Кіріспе	3
	Қораптың құрамы	3
	Док динамигіне шолу	4
<b>3</b>	<b>Жұмысты бастау</b>	<b>5</b>
	Қуатты қосу	5
	Қосу	5
	Уақытты орнату	5
	Дисплей жарықтығын реттеу	6
<b>4</b>	<b>Bluetooth арқылы ойнату</b>	<b>6</b>
	Android™ жүйесімен үйлесімді	6
	Қолмен орнатылған Bluetooth қосылымы арқылы дыбысты ойнату	6
	Philips Bluetooth Audio Connect арқылы автоматты Bluetooth қосылымымен дыбысты ойнатыңыз	7
	Құрылғыны ажырату	10
<b>5</b>	<b>Android телефонын докқа қою және зарядтау</b>	<b>11</b>
<b>6</b>	<b>Дыбыс кабелі арқылы ойнату</b>	<b>12</b>
<b>7</b>	<b>Дыбыс деңгейін реттеу</b>	<b>12</b>
<b>8</b>	<b>Өнім туралы ақпарат</b>	<b>13</b>
	Жалпы ақпарат	13
	Bluetooth	13
	Күшейткіш	13
	Динамиктер	13

<b>9</b>	<b>Ақаулықтарды жою</b>	<b>14</b>
	Жалпы ақпарат	14
	Bluetooth құрылғысы туралы	14
<b>10</b>	<b>Ескерту</b>	<b>15</b>
	Сәйкестік	15
	Қайта өңдеу	15
	Өнімде көрсетілген тауар белгісі	15

# 1 Маңызды ақпарат

## Маңызды қауіпсіздік нұсқаулары

- Барлық ескертулерді ескеріңіз.
- Барлық нұсқауларды орындаңыз.
- Бұл құрылғыны судың жанында қолданбаңыз.
- Тек құрғақ шүберекпен тазалаңыз.
- Желдету саңылауларын бітемеңіз. Өндірушінің нұсқауларына сәйкес орнатыңыз.
- Радиаторлар, жылытқыштар, пештер немесе жылу шығаратын басқа құрылғылар (соның ішінде күшейткіштер) сияқты жылу көздеріне жақын орнатпаңыз.
- Қуат сымның әсіресе штепсельдік ұштарын, электр розеткаларын және олардың құрылғыдан шығатын жерлерін басылып немесе қысылып қалудан қорғаңыз.
- Тек өндіруші көрсеткен қосымша/қосалқы құралдарды қолданыңыз.
- Тек пайдаланушы нұсқаулығындағы тізімде берілген қуат көздерімен қолданыңыз.
- Найзағай ойнағанда немесе ұзақ уақыт қолданылмағанда, бұл құрылғыны ток көзінен ажыратыңыз.
- Барлық қызмет көрсету жұмыстарын білікті қызмет көрсетуші мамандарға істетіңіз. Құрылғының қуат сымы немесе штепсельдік ұшы зақымдалған болса, оған су тиіп немесе үстіне заттар түсіп кеткен болса, аппаратқа жаңбыр немесе ылғал заттар тисе, ол дұрыс жұмыс істемей тұрса немесе құлап қалған және

тағы да басқаша зақымдалған болса, қызмет көрсетуді қажет етеді.

- Құрылғыға сұйықтық тамшыламауы немесе шашырамауы тиіс.
- Құрылғының үстіне қандай да бір қауіп көздерін (мысалы, сұйықтық толтырылған заттар, жағылған шырақтар) қоймаңыз.
- Direct Plug-in адаптерінің ашасы ажырату құрылғысы ретінде пайдаланылатын жерде ажырату құрылғысы пайдалануға дайын болып қалуы керек.

## 2 Android™ құрылғысына арналған док динамигі

Сатып алғаныңыз құтты болсын және Philips компаниясына қош келдіңіз! Philips ұсынатын қолдауды толық пайдалану үшін өнімді келесі торапта тіркеңіз: [www.philips.com/support](http://www.philips.com/support).

---

### Кіріспе

Осы бекітілген үндеткішпен келесі әрекеттерді орындай аласыз:

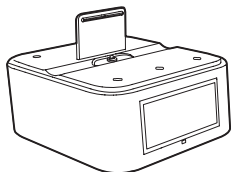
- Bluetooth қосылымы арқылы дыбыс тыңдау,
- аудио кіріс кабелі арқылы дыбыс тыңдау, және
- Android құрылғыларын зарядтау.

---

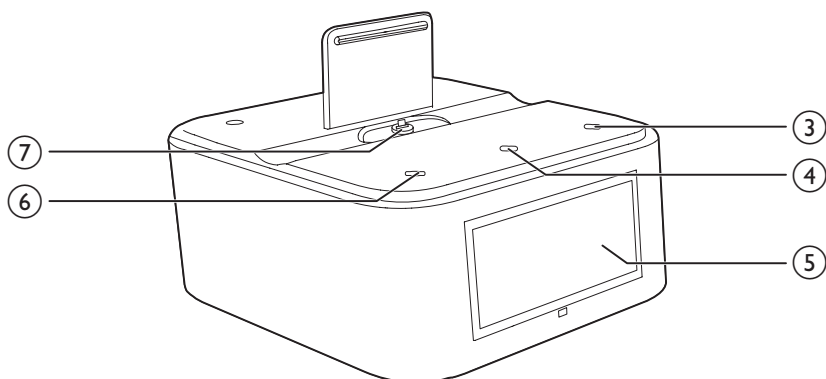
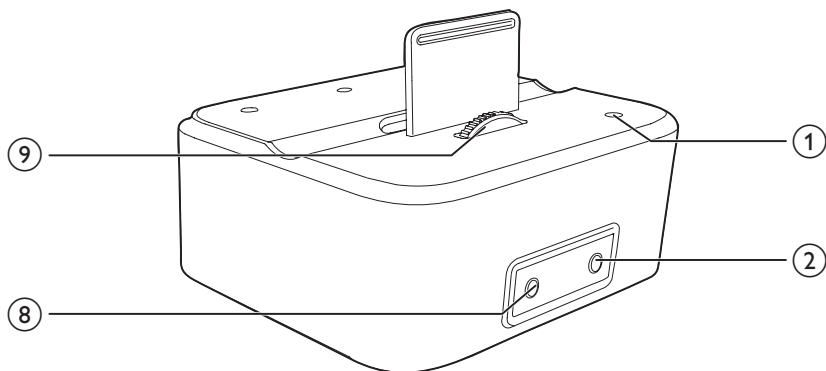
### Қораптың құрамы

Қораптың ішіндегілерді тексеріп, түгендеңіз.

- Негізгі бөлік
- Қуат адаптері
- Аудио кіріс кабелі (3,5 мм қосқыштар)
- Қысқаша пайдаланушы нұсқаулығы
- Қауіпсіздік және ескерту



## Док динамигіне шолу



### ① POWER

- Док динамигін қосу немесе оны күту режиміне ауыстыру үшін басыңыз.

### ② DC IN

- Қуат адаптеріне жалғаңыз.

### ③ VOL/TIME +

- Дыбысын көтеріңіз.
- Сағатты орнату.

### ④ BRIGHTNESS/SET TIME

- Дисплейдің жарықтығын реттеңіз.
- Сағатты орнатуды бастау үшін басып тұрыңыз.

### ⑤ Дисплейлі панель

### ⑥ -VOL/TIME

- Дыбыс деңгейін төмендетіңіз.
- Сағатты орнату.

### ⑦ Micro USB коннекторы

### ⑧ AUDIO IN

- Сыртқы құрылғының дыбыс шығысы ұяшығына (әдетте құлақсапап ұяшығы) қосылыңыз.

### ⑨ Дөңгелек

- Micro USB коннекторының биіктігін реттеу үшін айналдырыңыз.

# 3 Жұмысты бастау

Әрдайым осы тараудағы нұсқауларды реті бойынша орындаңыз.

## Қуатты қосу

### ! Ескерту

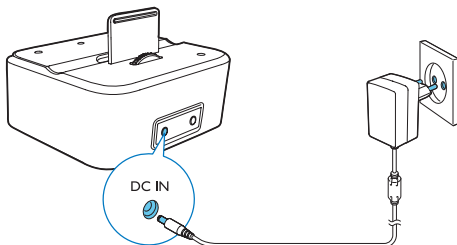
- Өнімді бұзып алу қаупі! Қуат көзі кернеуінің док динамигінің төменгі жағында берілген кернеуге сәйкес келетінін тексеріңіз.
- Ток соғу қаупі бар! Айнымалы ток адаптерін ажыратқанда, ашаны әрқашан розеткадан суырыңыз. Сымды ешқашан тартпаңыз.

### ☰ Ескертпе

- Түр тақтасы док динамигінің артқы жағында орналасқан.

АТ қуат адаптерін

- док динамигінің артындағы DC IN ұяшығы мен
- қуат көзі арасында қосыңыз.



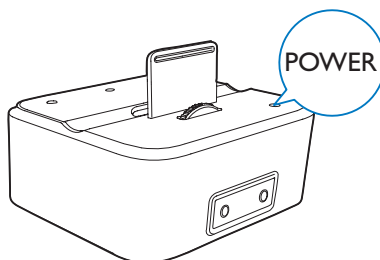
## Қосу

Док динамигін қосу үшін **POWER** түймесін басыңыз.

- ↳ Дисплей панелінде Bluetooth көрсеткіші жыпылықтайды.

- Док динамигін күту режиміне ауыстыру үшін **POWER** түймесін қайта басыңыз.

ON ↔ Standby



## Күту режиміне автоматты ауысу

Док динамигі ешқандай аудио кіріс

- кабелі **AUDIO IN** ұяшығына жалғанбаған кезде және
- Bluetooth қосылымы 15 минутқа жарамсыз кезде күту режиміне автоматты ауысады.

## Уақытты орнату

- 1 Осы **BRIGHTNESS/SET TIME** түймесін екі секунд бойы басып тұрыңыз.  
↳ [24H] немесе [12H] жыпылықтай бастайды.
- 2 Осы - **VOL/TIME** немесе **VOL/TIME +** түймесін 24 немесе 12 сағаттық пішім үшін [24H] немесе [12H] параметрін таңдау үшін басыңыз.
- 3 Растау үшін **BRIGHTNESS/SET TIME** түймесін басыңыз.  
↳ Сағат және минут цифрлары жыпылықтай бастайды.
- 4 Сағатты орнату үшін - **VOL/TIME** немесе **VOL/TIME +** түймесін қайта-қайта басыңыз.
- 5 Раस्ताу үшін **BRIGHTNESS/SET TIME** түймесін басыңыз.

↳ Минут сандары жыпылықтай бастайды.

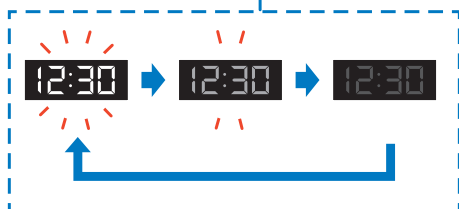
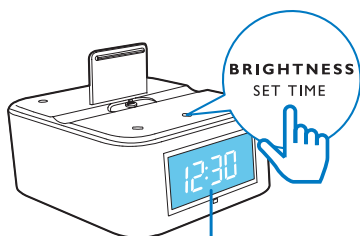
6 Минутты орнату үшін **-VOL/TIME** немесе **VOL/TIME +** түймесін қайта-қайта басыңыз.

7 Растау үшін **BRIGHTNESS/SET TIME** түймесін басыңыз.

↳ Орнатылған уақыт көрсетіледі.

## Дисплей жарықтығын реттеу

Жарықтық деңгейін таңдау үшін **BRIGHTNESS/SET TIME** түймесін қайта-қайта басыңыз.



## 4 Bluetooth арқылы ойнату

Осы **AS130** арқылы дыбысты екі жолмен тыңдауға болады:

- қолмен орнатылатын Bluetooth қосылымы арқылы;
- **Philips Bluetooth Audio Connect** қолданбасының көмегімен автоматты Bluetooth қосылымы арқылы.

## Android™ жүйесімен үйлесімді

Док динамигін толығымен пайдалану үшін Android құрылғыңыз келесі талаптарға сәйкес болуы керек:

- Android операциялық жүйесі (2.1 немесе одан жоғары нұсқасы) бар;
  - Bluetooth бағдарламалық құралы (2.1 немесе одан жоғары нұсқасы) бар;
  - micro USB коннекторы бар.
- micro USB коннекторы және Bluetooth функциясы бар басқа құрылғылар үшін док динамигін
- құрылғыны USB коннекторы арқылы зарядтау және
  - Bluetooth арқылы дыбыс тыңдау үшін пайдалануға болады.

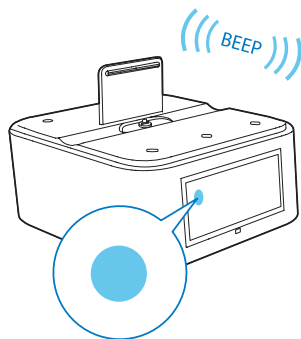
## Қолмен орнатылған Bluetooth қосылымы арқылы дыбысты ойнату

Док динамигі портативті құрылғыңыздан спикерге музыка ағынын жіберу үшін Bluetooth сымсыз технологиясын пайдаланады.

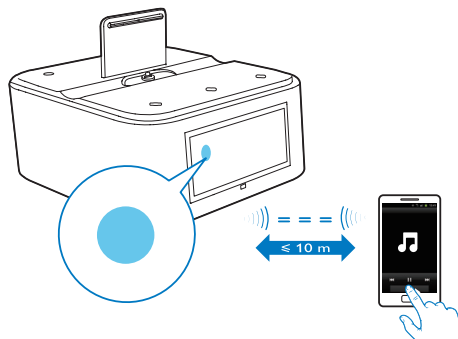


## Ескертпе

- Philips компаниясы барлық Bluetooth құрылғыларымен үйлесімділікке кепілдік бермейді.
- Құрылғыны осы док жүйесімен жұптастырудың алдында Bluetooth үйлесімділігіне арналған пайдаланушы нұсқаулығын оқыңыз. Жалғанған Bluetooth құрылғысы Кенейтілген аудио тарату профилін (A2DP) және Аудио және бейне қашықтан басқару профилін (AVRCP) қолдайды.
- Өнім ең көбі 4 жұптасқан құрылғыны сақтай алады.
- Құрылғыдағы Bluetooth функциясы қосулы екенін және құрылғыңыз барлық басқа Bluetooth құрылғыларына көрінетіндей орнатылғанын тексеріңіз.
- Осы док динамигі мен Bluetooth құрылғысы арасындағы жұмыс ауқымы — шамамен 10 метр.
- Осы док динамигі мен Bluetooth құрылғысының арасындағы кез келген кедергі жұмыс ауқымын қысқартуы мүмкін.
- Кедергі келтіруі мүмкін кез келген басқа электр құрылғысынан алыс ұстаныңыз.

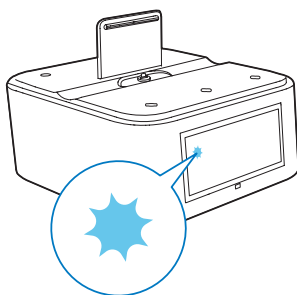


- 4 Bluetooth құрылғысындағы дыбысты ойнатыңыз.
- ↳ Док динамигінен дыбыс шығады.



## Bluetooth құрылғыларымен жұптастыру

- 1 Док динамигін қосу үшін **POWER** түймесін басыңыз.
- ↳ Дисплей панелінде Bluetooth көрсеткіші жыпылықтайды.



- 2 Android құрылғыларында Bluetooth мүмкіндігін іске қосып, **AS130** іздеңіз.
- 3 Құрылғылар тізімінен **PHILIPSA130** тармағын басыңыз.
- ↳ Сәтті қосылған соң **AS130** екі рет сигнал береді және Bluetooth көрсеткіші тұрақты жанады.

## Кеңес

- Жұптастырылған құрылғыларды **AS130** құрылғысынан өшіру үшін бес секунд бойы **POWER** түймесін басып тұрыңыз.

## Philips Bluetooth Audio Connect арқылы автоматты Bluetooth қосылымымен дыбысты ойнатыңыз

Philips Bluetooth Audio Connect автоматты Bluetooth қосылымын док жүйесінің таңбашасын Android құрылғысының

Басты экранына қосу арқылы орнатыңыз. Мүмкіндікті пайдалану үшін осы тегін қолданбаны жүктеу және орнату ұсынылады.

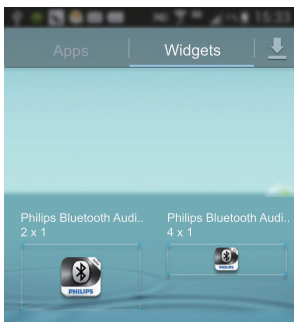
## Philips Bluetooth Audio Connect қолданбасын орнату

Осы **Philips Bluetooth Audio Connect** қолданбасын **Google Play** арқылы тікелей іздеп, кейін оны орнатуыңызға болады.

### Ескертпе

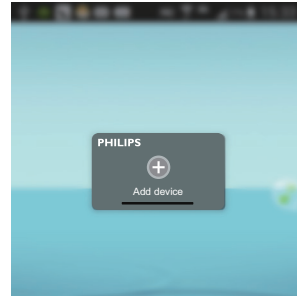
- Android құрылғысы интернетке қосылғанын тексеріңіз.
- Осы **Google Play** бағдарламасы Android құрылғысында қол жетімді екенін тексеріңіз.

- 1 Құрылғыңыздың Play Store дүкенінен **Philips Bluetooth Audio Connect** қолданбасын іздеңіз.
- 2 Іздеу нәтижелерінің тізімінде **Philips Bluetooth Audio Connect** қолданбасын тауып, жүктеуді бастау үшін түртіңіз.
- 3 Осы **Philips Bluetooth Audio Connect** қолданбасын орнату үшін экрандағы нұсқауларды орындаңыз.
- 4 Орнату аяқталған кезде **Done** (Аяқталды) түймесін басыңыз.  
↳ Екі **Philips Bluetooth Audio Connect** виджеті виджеттер терезесінде орнатылып, сақталған.

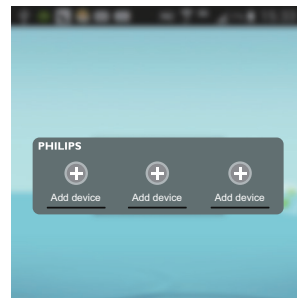


**Philips виджетін Басты экранға қосу**  
Виджеттердің бірін немесе екеуін де Android құрылғысының Басты экранына қосыңыз (құрылғының пайдаланушы нұсқаулығын қараңыз).

- Philips Bluetooth Audio Connect 2 X 1: таңдаулы Bluetooth құрылғыларының бірін қосыңыз



- Philips Bluetooth Audio Connect 2 X 1: таңдаулы Bluetooth құрылғыларының үшеуін қосыңыз



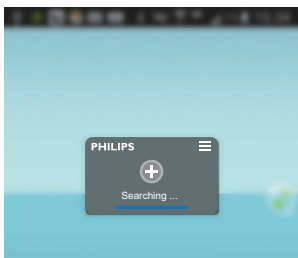
**Bluetooth желісін Philips Bluetooth Audio Connect қолданбасы арқылы іске қосу**

**AS130 құрылғысын Басты экранына қосу**

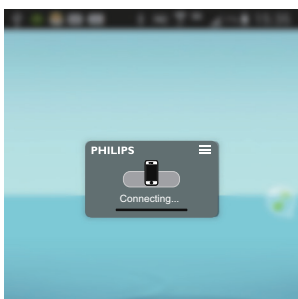
### Ескертпе

- AS130 қосулы екенін тексеріңіз.

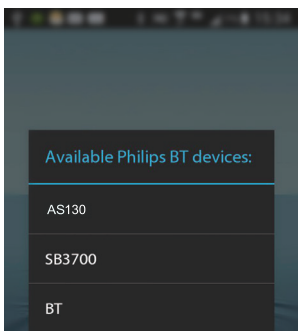
- 1 Android құрылғысының Басты экранында басқа Bluetooth құрылғыларын іздеу және жалғау үшін виджетті басыңыз.



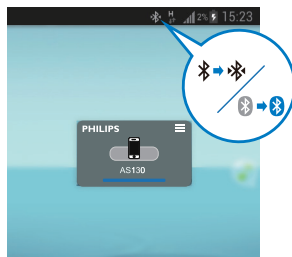
- ↳ Виджет автоматты түрде жұптастыруға болатын Bluetooth құрылғыларын іздеуді және қосуды бастайды.
- ↳ Құрылғының Bluetooth мүмкіндігі автоматты іске қосылады.




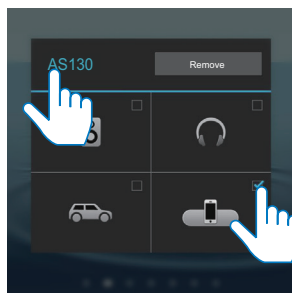
- Қажет болса, қосылымды жалғастыру үшін қол жетімді Philips BT құрылғыларынан **AS130** тармағын таңдаңыз.



- ↳ Қосылымды орнатуға бірнеше секунд кетуі мүмкін.
- ↳ Сәтті қосылған соң **AS130** Басты экранға қосылады, Bluetooth белгішесі экранның жоғарғы жағында көрсетіледі.
- ↳ **AS130** екі рет сигнал береді.



- 2 Қажет болса, виджеттің жоғарғы жағындағы  түймесін басып, атын өзгертіңіз немесе **AS130** белгішесін өзгертіңіз.
- Осы **AS130** түймесін басып, жаңа атау енгізіңіз.
  - Құрылғының белгішесін өзгерту үшін ұяшыққа белгі қойыңыз.



- 3 Android құрылғысындағы дыбысты ойнатыңыз.
- ↳ Док динамигінен дыбыс шығады.

## Келесі іске қосу

- 1 Келесіде **AS130** қосылғанда, док жүйесі соңғы жұпталған құрылғыға автоматты түрде қосылады.
- Жұпталған екі немесе үш құрылғы қосылы болса, жұптастыру қажет

Android құрылғысында **AS130** түймесін басыңыз.

- ↳ Сәтті қосылған соң әр түрлі Bluetooth белгішесі экранның жоғарғы жағында көрсетіліп, **AS130** екі рет сигнал береді.

2 Android құрылғысындағы дыбысты ойнатыңыз.

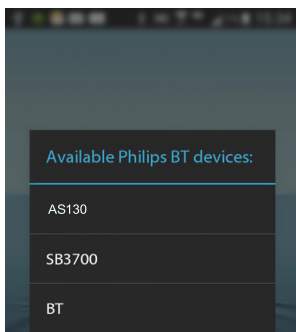
- ↳ Док жүйесінен дыбыс шығады.

## Басты экраннан AS130 жою

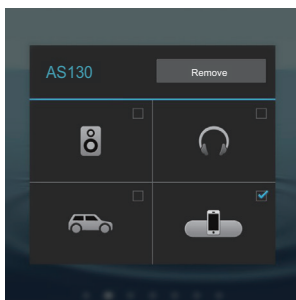
1 Виджеттің жоғарғы жағындағы ≡ түймесін басыңыз.

- ↳ Қол жетімді Philips BT құрылғыларының тізімі көрсетіледі.

2 **AS130** құрылғысын таңдаңыз.



3 **Remove (Жою)** түймесін басыңыз.



## Құрылғыны ажырату

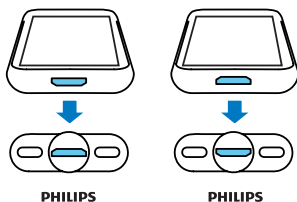
Bluetooth құрылғысын ажырату үшін

- Басқа көзді таңдау үшін **SOURCE/SET** түймесін басыңыз.
- құрылғыда Bluetooth функциясын өшіріңіз немесе
- Оны сөйлесу ауқымынан тыс жылжытыңыз.
  - ↳ Bluetooth көрсеткіші өшеді.

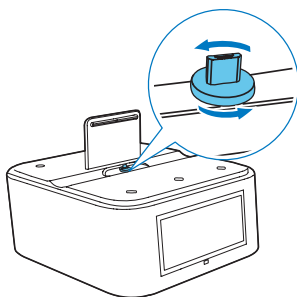
## 5 Android телефонын докқа қою және зарядтау

Зарядтау үшін Android құрылғысын Micro USB коннекторына бекітіңіз.

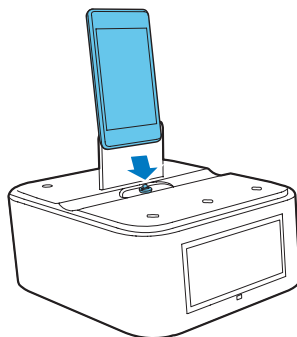
**1** Android құрылғысындағы micro USB ұяшығының бағытын тексеріңіз.



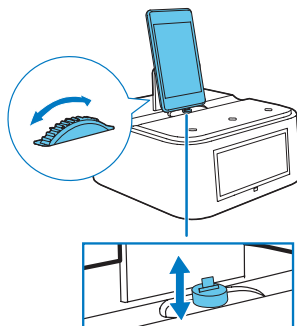
- Қажет болса, док динамигіндегі USB коннекторын айналдырыңыз.



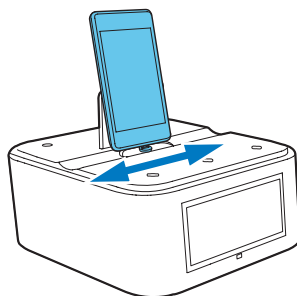
**2** Android құрылғысын micro USB коннекторына жалғаңыз.



**3** Micro USB коннекторының биіктігін реттеу үшін дөңгелекті айналдырыңыз.



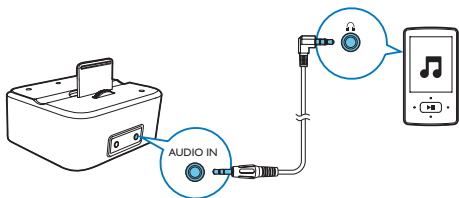
**4** Android құрылғысын докқа орнықты орналастыру үшін коннекторды жылжытыңыз.



- ↳ док динамигі қуатқа қосылған болса, докқа қойылған құрылғы автоматты түрде зарядтала бастайды.

## 6 Дыбыс кабелі арқылы ойнату

Сондай-ақ, MP3 байланыс кабелі арқылы MP3 ойнатқышы сияқты сыртқы дыбыс құрылғысынан **AS130** құрылғысында ойнатуға болады.



- 1 Төмендегілердің екі ұшына 3,5 мм коннекторы бар аудио кіріс кабелін жалғаңыз
  - осы док динамигіндегі **AUDIO IN** ұяшығы және
  - сыртқы құрылғыдағы құлақаспап ұяшығы арасында жалғаңыз.
- 2 Сыртқы құрылғыдағы дыбысты ойнатыңыз (оның пайдаланушы нұсқаулығын қараңыз).

## 7 Дыбыс деңгейін реттеу

Дыбыс деңгейін арттыру немесе азайту үшін **-VOL/TIME/VOL/TIME +** түймесін басыңыз.

# 8 Өнім туралы ақпарат

## Ескертпе

- Өнім туралы ақпарат алдын ала ескертусіз өзгертіледі.

## Жалпы ақпарат

АТ қуаты	Модель: AS100-050-AE200 Кіріс: 100-240 В~ 50/60 Гц, 0,5 А Шығыс: 5 В === 2,0 А
Жұмыс үшін қуат тұтынуы	< 15 Вт
Күту режимінде қуат тұтынуы	< 1 Вт
Ең жоғарғы Android шығысы үшін жүктелім	5 В === 1 А
Мөлшері	
- Негізгі құрылғы (Е x Б x К)	137 x 98 x 141 мм
Салмағы	
- Қорабымен	1,0 кг
- Негізгі құрылғы	0,56 кг

## Bluetooth

Bluetooth сипаттамасы	V3.0 + EDR
Қолдау көрсетілетін профильдер	A2DP 1.0/AVRCP 1.0
Ауқымы	10 м (бос орын)

## Күшейткіш

Номиналды шығыс қуаты	2 x 2,5 Вт ОКМ
Жиілік жауабы	63 - 16000 Гц, ± 3 дБ
Шу коэффициентіне сигнал	> 55 дБ
Гармоникалық мазмұн	<1%
MP3 Link	650 мВ RMS

## Динамиктер

Динамик кедергісі	4 Ом
Үндеткіш драйвері	1,5" толық ауқым

## 9 Ақаулықтарды жою



### Абайлаңыз

- Бұл құрылғының сыртқы корпусын шешуші болмаңыз.

Кепілдіктің жарамдылығын сақтау үшін жүйені ешқашан өзіңіз жөндеуге әрекет жасаманыз. Бұл құрылғыны пайдалану кезінде мәселелерге кезіккеніз, қызмет сұраудан бұрын төмендегі тармақтарды тексеріп шығыңыз. Егер мәселе шешілмесе, Philips веб-бетіне ([www.philips.com/support](http://www.philips.com/support)) өтіңіз. Philips компаниясына хабарласқанда, құрылғының жақында болуын және үлгі нөмірі мен сериялық нөмір көрініп тұруын қамтамасыз етіңіз.

## Жалпы ақпарат

### Қуат жоқ

- Құрылғының айнаымалы ток қуат штепселінің дұрыс қосылуын қамтамасыз етіңіз.
- АТ розеткасында қуат болуын қамтамасыз етіңіз.

### Дыбыс жоқ немесе нашар

- Док динамигінің және Bluetooth құрылғысының дыбыс деңгейін реттеңіз.
- Bluetooth қосылымының Bluetooth құрылғысы мен док динамигі арасында жарамды екенін тексеріңіз.

### Сағат параметрі өшірілген

- Токқа кедергі келтірілген немесе қуат адаптері ажыратылған.
- Сағатты қайта орнатыңыз.

## Bluetooth құрылғысы туралы

Bluetooth байланысы тіпті сәтті орнағаннан кейін де жүйеде музыка ойнату мүмкін емес.

- Құрылғыны жүйемен музыка ойнату үшін қолдануға болмайды.

**Bluetooth функциясы қосылған құрылғымен байланыс орнағаннан кейін дыбыс сапасы нашар.**

- Bluetooth қабылдауы нашар. Құрылғыны жүйеге жақындатыңыз немесе құрылғы мен жүйенің арасындағы қандай да бір кедергіні алып тастаңыз.

**Жүйеге қосылу мүмкін емес.**

- Құрылғы жүйеге қажетті профильдерді қолдамайды.
- Құрылғының Bluetooth функциясы қосылмаған. Функцияны қосу жолдарын құрылғының пайдаланушы нұсқаулығынан қараңыз.
- Жүйе жұптау режимінде емес.
- Жүйе басқа бір Bluetooth функциясы қосылған құрылғымен жұпталып қойған. Сол құрылғыны немесе барлық басқа жалғанған құрылғыны ажыратып, әрекетті қайталаңыз.

**Жұпталған құрылғы тұрақты қосылып, ажырайды.**

- Bluetooth қабылдауы нашар. Құрылғыны жүйеге жақындатыңыз немесе құрылғы мен жүйенің арасындағы қандай да бір кедергіні алып тастаңыз.
- Кейбір құрылғыларда Bluetooth байланысы қуатты үнемдеу мүмкіндігі ретінде автоматты түрде өшуі мүмкін. Бұл жүйенің жұмысы бұзылғанын білдірмейді.



# 10 Ескерту

Gibson Innovations тікелей рұқсат бермеген құрылғыға енгізілген қандайда бір өзгерістер немесе түрлендірулер пайдаланушының жабдықты пайдалану құқығынан айыруы мүмкін.

## Сәйкестік

CE 0890

EAC

Бұл өнім Еуропа қоғамдастығының радио кедергілеріне қойылатын талаптарына сай. Осы құжат арқылы Gibson Innovations компаниясы бұл өнімнің 1999/5/EC директивасының негізгі талаптары мен басқа да тиісті ережелеріне сәйкес келетінін мәлімдейді. Сәйкестік туралы декларацияны [www.philips.com/support](http://www.philips.com/support) сайтынан табуыңызға болады.

## Қайта өңдеу



Бұл өнім қайта өңдеп, қайта пайдалануға болатын жоғары сапалы материалдар мен бөлшектерден жасалған. Өнімде үсті сызылған дөңгелекті қоқыс жәшігінің белгісі болса, өнім Еуропалық 2002/96/EC директивасына кіретінін білдіреді.



Өнімді еш уақытта басқа тұрмыстық қоқыспен бірге тастамаңыз. Электр және электрондық өнімдердің бөлек жиналуы

туралы жергілікті ережелермен танысыңыз. Ескі өнімді қоқысқа дұрыс әдіспен тастау арқылы қоршаған ортаны және адам денсаулығын сақтап қалуға болады.

## Айналаны қорғау мәселелер ақпараты

Барлық қажетсіз орамдар алынып тасталған. Біз орамды үш материалға оңай ажыратылатын етіп жасауға тырыстық: картон (қорап), көбік полистирол (буфер) және полиэтилен (дорбалар, қорғағыш көбік орауышы.) Жүйе мамандандырылған компания тарапынан бөлшектенген жағдайда қайта өңдеп, қайта пайдалануға болатын материалдардан тұрады. Орауыш материалдар, ресурсы біткен батареялар мен ескірген жабдықты тастауға қатысты жергілікті ережелерді ұстаныңыз.

## Өнімде көрсетілген тауар белгісі

Bluetooth® сөз белгісі мен логотиптері Bluetooth SIG, Inc. корпорациясының иелігіндегі тіркелген сауда белгілері болып табылады және мұндай белгілерді Gibson Innovations компаниясы әрдайым лицензияға сәйкес пайдаланады.



2015 © Gibson Innovations Limited. All rights reserved.  
This product has been manufactured by, and is sold under the responsibility of Gibson Innovations Ltd., and Gibson Innovations Ltd. is the warrantor in relation to this product. Philips and the Philips Shield Emblem are registered trademarks of Koninklijke Philips N.V. and are used under license from Koninklijke Philips N.V.

