

# Мы всегда готовы помочь!

Зарегистрируйте свое устройство и получите поддержку на  
[www.philips.com/support](http://www.philips.com/support)

BT3000



## Руководство пользователя

# PHILIPS



# Содержание

---

<b>1</b>	<b>Важная информация!</b>	<b>2</b>
----------	---------------------------	----------

---

<b>2</b>	<b>Акустическая система Bluetooth</b>	<b>3</b>
	Введение	3
	Комплектация	3
	Описание АС	4

---

<b>3</b>	<b>Начало работы</b>	<b>6</b>
	Параметры питания	6
	Включение	6

---

<b>4</b>	<b>Использование устройств Bluetooth</b>	<b>8</b>
	Воспроизведение с Bluetooth-устройств	8
	Управление телефонными вызовами	9

---

<b>5</b>	<b>Другие возможности</b>	<b>10</b>
	Воспроизведение с внешнего устройства	10
	Регулировка громкости	10

---

<b>6</b>	<b>Сведения об изделии</b>	<b>11</b>
	Характеристики	11

---

<b>7</b>	<b>Определение и устранение неисправностей</b>	<b>12</b>
	Общие	12
	Устройство с технологией Bluetooth	12

---

<b>8</b>	<b>Уведомление</b>	<b>13</b>
	Соответствие нормативам	13
	Забота об окружающей среде	13
	Сведения о товарных знаках	13

# 1 Важная информация!

## Предупреждение

- Запрещается снимать корпус АС.
  - Запрещается смазывать детали АС.
  - Запрещается устанавливать эту АС на другие электрические устройства.
  - Не допускайте воздействия на АС прямым солнечным лучам, открытого огня и источников тепла.
- 
- Убедитесь, что вокруг АС достаточно пространства для вентиляции.
  - Использование элементов питания.  
ВНИМАНИЕ! Для предотвращения утечки электролита, которая может привести к телесным повреждениям, порче имущества или повреждению АС, соблюдайте следующие правила.
    - Устанавливайте элементы питания правильно, соблюдая полярность, указанную на АС (знаки + и -).
    - Не устанавливайте одновременно элементы питания разных типов (старые и новые; угольные и щелочные и т.п.).
    - Извлекайте элементы питания, если АС не используется в течение длительного времени.
    - Элементы питания нельзя подвергать чрезмерному нагреву, такому как прямые солнечные лучи, огонь и т.п.
  - Используйте только источники питания, перечисленные в руководстве пользователя.
  - Не допускайте попадания капель или брызг на АС.
  - Не помещайте на АС потенциально опасные предметы (например, сосуды с жидкостями или зажженные свечи).

- Если для отключения устройства используется штекер адаптера питания, доступ к нему должен оставаться свободным.

## Примечание

- Табличка с обозначениями расположена на нижней панели устройства.

## 2 Акустическая система Bluetooth

Поздравляем с покупкой, и добро пожаловать в клуб Philips! Чтобы воспользоваться всеми преимуществами поддержки Philips, зарегистрируйте устройство на веб-сайте [www.philips.com/welcome](http://www.philips.com/welcome).

---

### Введение

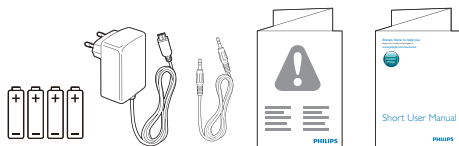
С помощью этой АС вы можете прослушивать аудиофайлы с Bluetooth-устройств или других внешних аудиоустройств.

---

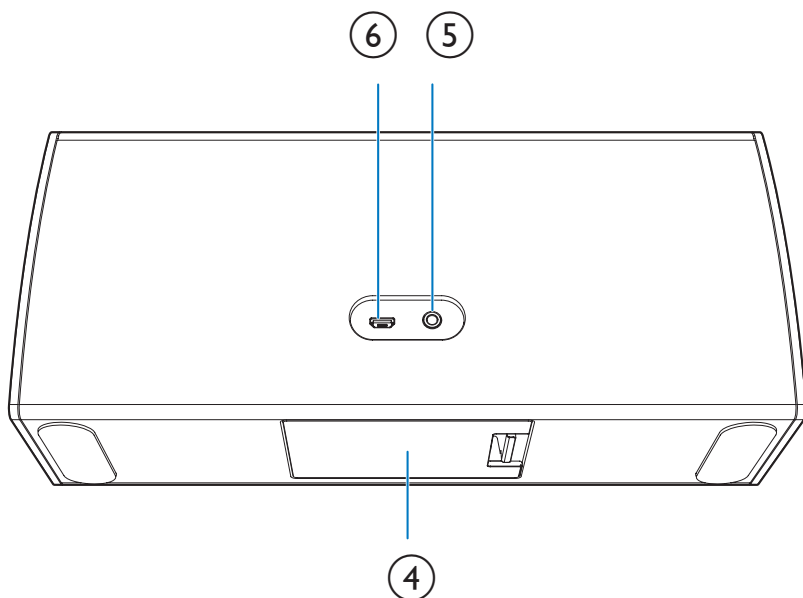
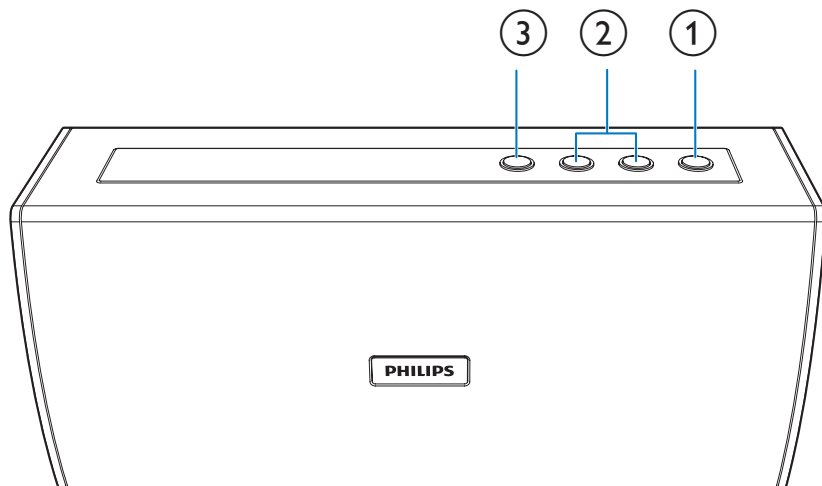
### Комплектация

Проверьте комплектацию устройства.

- Динамик
- Адаптер питания
- Кабель Audio in
- Элементы питания типа АА — 4 шт.
- Краткое руководство пользователя
- Важные сведения и инструкции по безопасности



## Описание АС



① 

- Включение/выключение АС.

② +/-

- Регулировка громкости.

### ③ **Ɔ /PAIRING**

- Включение режима сопряжения Bluetooth.
- Отключение соединения Bluetooth.
- Ответ или сброс входящего вызова.
- Завершение текущего вызова.

### ④ **Отделение для батарей**

### ⑤ **AUDIO IN**

- Подключение внешнего аудиоустройства.

### ⑥ **DC IN**

- Подключите кабель питания.

# 3 Начало работы

Всегда следуйте инструкциям, приведенным в данной главе.

## Параметры питания

Акустическая система с Bluetooth работает от сети переменного тока или от батарей.

### Вариант 1. Питание от батарей

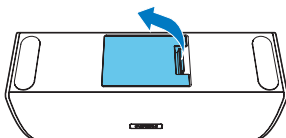
#### ! Внимание

- Опасность взрыва! Не подвергайте батареи воздействию высоких температур, прямых солнечных лучей или огня. Запрещается сжигать батареи.
- Батареи содержат химические вещества, поэтому их необходимо утилизировать в соответствии с применимыми правилами.

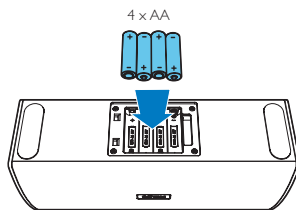
#### Примечание

- Если светодиодный индикатор мигает красным светом, значит, необходимо заменить батареи.

1 Откройте отделение для батарей.



2 Вставьте 4 батареи типа AA, соблюдая указанную полярность (+/-).



3 Закройте отделение для батарей.

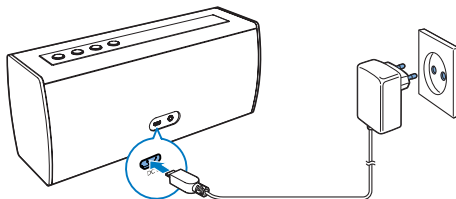
### Вариант 2. Питание от сети переменного тока

#### ! Внимание

- Риск повреждения устройства! Убедитесь, что напряжение электросети соответствует напряжению, указанному на задней или нижней панели AC.

Подключите адаптер питания к:

- разъему DC IN на AC.
- розетке электросети.



## Включение

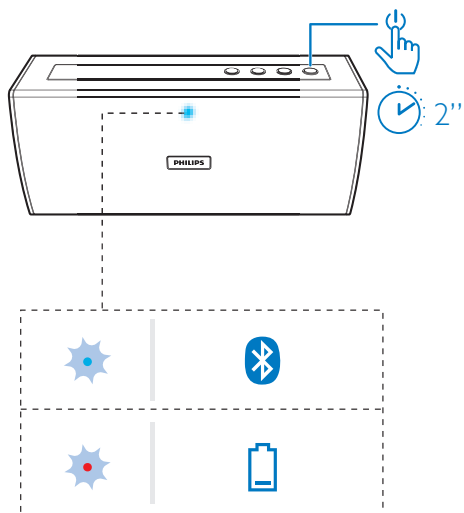
Нажмите и удерживайте кнопку  $\Phi$  в течение 2 секунд.

- ↳ AC автоматически перейдет в режим Bluetooth.
- ↳ LED-индикатор начнет мигать синим светом.

#### Примечание

- Если батарея разряжена, LED-индикатор начнет мигать красным светом.





---

## Выключение

АС выключается в следующих случаях:

- при повторном нажатии и удерживании кнопки  $\Phi$  в течение 2 секунд;
- соединение Bluetooth прервано, а аудиокабель не был подключен в течение 15 минут.

↳ Светодиодный индикатор выключен.

# 4 Использование устройств Bluetooth

Эта АС позволяет прослушивать аудиофайлы с Bluetooth-устройств и управлять входящими вызовами через Bluetooth.

## Воспроизведение с Bluetooth-устройств



### Примечание

- Убедитесь, что Bluetooth-устройство совместимо с этой АС.
- Перед сопряжением устройства с АС ознакомьтесь с информацией о совместимости Bluetooth в руководстве пользователя.
- АС может запомнить до 4 сопряженных устройств.
- Убедитесь, что функция Bluetooth на устройстве включена и устройство доступно для обнаружения другими устройствами Bluetooth.
- При наличии препятствий между АС и устройством Bluetooth рабочий диапазон может быть меньше.
- Прибор следует располагать на достаточном расстоянии от любых других электронных устройств, которые могут являться источниками помех.
- Рабочий диапазон между АС и устройством Bluetooth составляет около 10 метров.
- При поступлении входящего вызова на подключенный мобильный телефон воспроизведение приостанавливается.

- 1 Нажмите и удерживайте кнопку  $\phi$  в течение 2 секунд.  
↳ LED-индикатор начнет мигать синим светом.
- 2 Включите Bluetooth на устройстве с поддержкой Bluetooth и выполните поиск устройств Bluetooth, которые можно подключить к системе (см. руководство пользователя устройства).

- 3 Когда на устройстве отобразится индикация [PHILIPS BT3000], выберите этот пункт, чтобы начать сопряжение и подключение. При необходимости введите пароль сопряжения "0000".  
↳ После успешного сопряжения и подключения АС издаст два звуковых сигнала, а LED-индикатор начнет гореть ровным синим светом.
  - Если не удалось найти [PHILIPS BT3000] на устройстве для сопряжения, нажмите и удерживайте **PAIRING**, дождитесь звукового сигнала и повторите попытку.
- 4 Включите воспроизведение аудио на Bluetooth-устройстве.  
↳ Начнется передача аудиопотока на АС с подключенного Bluetooth-устройства.

### Отключение устройства с поддержкой Bluetooth:

- нажмите и удерживайте кнопку **PAIRING** в течение двух секунд;
- отключите функцию Bluetooth на устройстве или
- переместите устройство за пределы диапазона соединения.

### Повторное подключение Bluetooth-устройства

- При следующем включении АС автоматически подключится к последнему подключенному устройству.
- На Bluetooth-устройстве выберите "PHILIPS BT3000" в меню Bluetooth.

### Подключение к другому Bluetooth-устройству:

- 1 Нажмите и удерживайте **PAIRING** в течение двух секунд, чтобы отключить текущее подключенное устройство.  
↳ АС перейдет в режим сопряжения Bluetooth.
- 2 Подключите другое Bluetooth-устройство.

LED-индикатор	Описание
Мигает синим	Подключение Ожидание подключения
Горит синим	Подключено

---

## Управление телефонными вызовами

После выполнения подключения по Bluetooth вы можете управлять входящими вызовами на этой АС.

### Кнопка **Функциональные возможности**

- ☛ Нажмите, чтобы ответить на входящий вызов.  
Нажмите и удерживайте в течение 2 секунд, чтобы отклонить входящий вызов.  
Во время вызова: нажмите для завершения текущего вызова.
-

## 5 Другие ВОЗМОЖНОСТИ

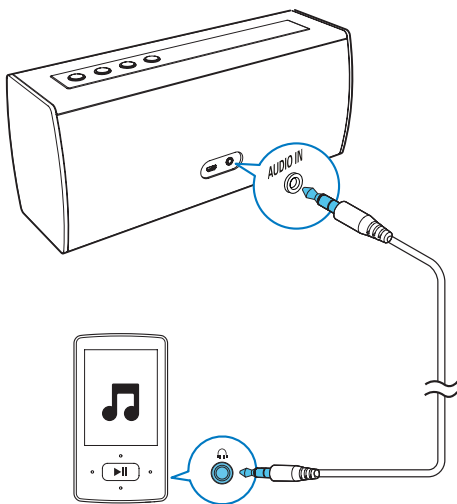
### Воспроизведение с внешнего устройства

С помощью этой АС можно прослушивать музыку с внешнего аудиоустройства, например MP3-плеера.

#### Примечание

- Убедитесь, что соединение Bluetooth отсутствует или воспроизведение музыки через Bluetooth приостановлено.

- 1 Подключите кабель Audio in (входит в комплект) к:
  - разъему **AUDIO IN** на АС и
  - разъему для наушников на внешнем устройстве.↳ АС автоматически переключится в режим аудиовхода.
- 2 Включите воспроизведение аудио на внешнем устройстве (см. руководство пользователя внешнего устройства).



### Регулировка громкости

Во время воспроизведения последовательно нажимайте **+** или **-**, чтобы увеличить или уменьшить уровень громкости.

#### Совет

- Для быстрого увеличения или уменьшения уровня громкости на несколько пунктов нажмите и удерживайте **+** или **-** в течение 2 секунд.

# 6 Сведения об изделии



## Примечание

- Информация о продукте может быть изменена без предварительного уведомления.

## Характеристики

### Усилитель

Общая выходная мощность	5 Вт
Отношение сигнал/шум	> 67 дБ
Входной аудиоразъем	600 мВ (среднеквадр.), 20 кОм

### Bluetooth

Версия Bluetooth	V3.0
Поддерживаемые профили	HFP, A2DP, AVRCP
Радиус действия	10 м (свободного пространства)

## Общая информация

Питание	
- Питание переменного тока (адаптер питания)	Адаптер питания А: Наименование бренда: PHILIPS; Модель: AS100-050-AE150; Вход: 100–240 В~, 50/60 Гц, 0,5 А Выход: 5 В = 1,5 А;  Адаптер питания В: Наименование бренда: PHILIPS; Модель: SAW12-050-1500GD; Вход: 100–240 В~, 50/60 Гц, 0,3 А Выход: 5 В = 1,5 А;
- От батарей	4 × 1,5 В LR6 AA
Энергопотребление во время работы	1,95 Вт
Размеры — основное устройство (Ш × В × Г)	280 × 121 × 93 мм
Вес — основное устройство	1,3 кг

# 7 Определение и устранение неисправностей



## Предупреждение

- Запрещается снимать корпус прибора.

Для сохранения действия условий гарантии запрещается самостоятельно ремонтировать систему.

При возникновении неполадок в процессе использования данного прибора перед обращением в сервисную службу проверьте следующее. Если не удастся решить проблему, посетите веб-сайт Philips ([www.philips.com/support](http://www.philips.com/support)). При обращении в компанию Philips устройство должно находиться поблизости, номер модели и серийный номер должны быть известны.

## Общие

### Отсутствует питание

- Проверьте правильность подключения сетевой вилки АС.
- Проверьте наличие электропитания в сетевой розетке.
- Убедитесь, что аккумуляторы вставлены правильно.


### Нет звука или звук с помехами

- Настройте уровень громкости на устройстве.
- Настройте уровень громкости на подключенном устройстве.

### АС не реагирует

- Перезапустите АС.

Светодиодный индикатор мигает синим светом 5 раз, и АС не реагирует на нажатие кнопки.

- АС находится в ДЕМОРЕЖИМЕ. Для выхода из режима нажмите и удерживайте кнопку  в течение 15 секунд.

## Устройство с технологией Bluetooth

### После подключения устройства с технологией Bluetooth ухудшилось качество звучания.

- Прием сигналов Bluetooth низкого качества. Переместите устройство ближе к системе или устраните все препятствия между ними.
- Низкий уровень заряда батарей. Замените элементы питания.

### Не удается подключиться к устройству.

- На устройстве не включена функция Bluetooth. Инструкции по активизации функции см. в руководстве пользователя
- Другое Bluetooth-устройство уже подключено к системе. Отключите устройство и повторите попытку.

### Устройство непрерывно подключается и отключается.

- Прием сигналов Bluetooth низкого качества. Переместите устройство ближе к системе или устраните все препятствия между ними.
- На некоторых устройствах Bluetooth-соединение отключается автоматически в целях экономии энергии. Это не свидетельствует о неисправности системы.

# 8 Уведомление

Внесение любых изменений, не одобренных непосредственно Gibson Innovations, могут привести к утрате пользователем права на использование устройства.

---

## Соответствие нормативам

# CE 0700 EAC

Компания Gibson Innovations настоящим заявляет, что данное изделие соответствует основным требованиям и другим применимым положениям Директивы 1999/5/ЕС. Текст Декларации о соответствии см. на веб-сайте [www.philips.com/support](http://www.philips.com/support).

---

## Забота об окружающей среде



Изделие разработано и изготовлено с применением высококачественных деталей и компонентов, которые подлежат переработке и повторному использованию.



Маркировка символом перечеркнутого мусорного бака означает, что данное изделие попадает под действие директивы Европейского совета 2002/96/ЕС. Узнайте о раздельной утилизации электротехнических и электронных изделий согласно местному законодательству.

Действуйте в соответствии с местными правилами и не выбрасывайте отработавшее изделие вместе с бытовыми отходами. Правильная утилизация отработавшего изделия поможет предотвратить возможные негативные последствия для окружающей среды и здоровья человека.



В изделии содержатся элементы питания, которые попадают под действие директивы ЕС 2006/66/ЕС и не могут быть утилизированы вместе с бытовым мусором. Узнайте о раздельной утилизации элементов питания согласно местному законодательству, так как правильная утилизация поможет предотвратить негативные последствия для окружающей среды и здоровья человека.

### Информация о влиянии на окружающую среду

Продукт не имеет лишней упаковки. Мы попытались сделать так, чтобы упаковочные материалы легко разделялись на три типа: картон (коробка), пенополистерол (буфер) и полиэтилен (мешки, защитный пенопластовый лист).

Материалы, из которых изготовлена система, могут быть переработаны и вторично использованы специализированными предприятиями. Соблюдайте местные нормативы по утилизации упаковочных материалов, выработавших ресурс батареек и отслужившего оборудования.

---

## Сведения о товарных знаках

### Bluetooth

Словесное обозначение и логотипы Bluetooth® являются зарегистрированными товарными знаками Bluetooth SIG, Inc.; компания Gibson использует их по лицензии. Все прочие товарные знаки и торговые наименования являются собственностью соответствующих владельцев.



Specifications are subject to change without notice.

2015 © Gibson Innovations Limited. All rights reserved.

This product has been manufactured by, and is sold under the responsibility of Gibson Innovations Ltd., and Gibson Innovations Ltd. is the warrantor in relation to this product. Philips and the Philips Shield Emblem are registered trademarks of Koninklijke Philips N.V. and are used under license from Koninklijke Philips N.V.

BT3000\_19\_UM\_V2.0

