

Alltid redo att hjälpa till

Registrera din produkt och få support på
www.philips.com/welcome



BT2110



Användarhandbok

PHILIPS

Innehållsförteckning

1 Viktigt!	2
Säkerhet	2

2 Ditt mikrosystem	3
Introduktion	3
Förpackningens innehåll	3
Översikt över huvudenheten	4
Översikt över fjärrkontrollen	5

3 Komma igång	6
Ansluta strömmen	6
Visa funktionerna	6
Förbereda fjärrkontrollen	6
Ställa in klockan	6
Slå på	7

4 Spela upp	8
Spela upp från USB	8
Kontrollera uppspelning	8
Hoppa till ett spår	8
Programmera spår	8

5 Använda Bluetooth-enheter	9
Spela upp från Bluetooth-aktiverade enheter	9
Anslut en enhet genom NFC	9

6 Lyssna på radio	11
Ställa in en radiokanal	11
Programmera radiokanaler automatiskt	11
Programmera radiokanaler manuellt	11
Välj en förinställd radiokanal.	11

7 Övriga funktioner	12
Ställa in larmtid	12
Ställa in insomningstimern	12
Justera skärmens ljusstyrka	12
Lyssna på en extern enhet	12

8 Produktinformation	13
Specifikationer	13
USB-uppspelningsinformation	13

9 Felsökning	15
---------------------	----

10 Obs!	17
Uppfyllelse	17
Viktig information för användare i Storbritannien	17
Ta hand om miljön	17
Varumärkesinformation	18

1 Viktigt!

Säkerhet

Säkerhet



Varning

- Ta aldrig bort höljet från apparaten.
 - Smörj aldrig någon del av produkten.
 - Titta aldrig på laserstrålen i apparaten.
 - Placera aldrig produkten ovanpå någon annan elektrisk utrustning.
 - Skydda apparaten mot direkt solljus, öppna lågor och värme.
 - Se till att du alltid har nätsladden, kontakten och adaptern lättillgängliga så att du kan koppla bort apparaten från eluttaget.
-
- Enheten får inte utsättas för vattendroppar eller vattenstrålar.
 - Placera inte föremål som kan utgöra fara på enheten (t.ex. vätskefyllda föremål, tända ljus).
 - Om MAINS-kontakten eller ett kontaktdon används som frånkopplingsenhet ska den vara lätt att komma åt.
 - Se till att det finns tillräckligt med ledigt utrymme för god ventilation runt produkten.
 - Använd endast kringutrustning och tillbehör som är godkända av leverantören.



Varning

- Ta aldrig bort enhetens hölje.
- Smörj aldrig någon del av enheten.
- Placera aldrig produkten ovanpå annan elektrisk utrustning.
- Skydda enheten mot direkt solljus, öppna lågor och värme.
- Titta aldrig på laserstrålen i enheten.
- Se till att du alltid har nätsladden, kontakten och adaptern lättillgängliga så att du kan koppla bort enheten från eluttaget.

2 Ditt mikrosystem

Gratulerar till din nya produkt och välkommen till Philips! Genom att registrera din produkt på www.philips.com/welcome kan du dra nytta av Philips support.

Introduktion

Med den här enheten kan du:

- lyssna på ljud från Bluetooth-aktiverade enheter, NFC-aktiverade enheter, USB-lagringsenheter och andra externa enheter; och
- lyssna på FM-radiokanaler.

Du kan förbättra ljudet med nedanstående

ljudeffekt:

- Digital Sound Control (DSC)
 - DSC 1: Balanserat
 - DSC 2: Tydligt
 - DSC 3: Kraftfullt
 - DSC 4: Mjukt
 - DSC 5: Klart

Enheten fungerar med följande medieformat:

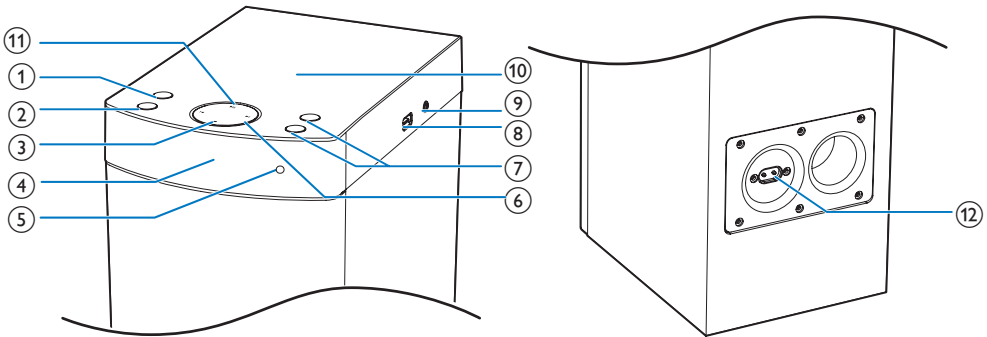


Förpackningens innehåll

Kontrollera och identifiera innehållet i förpackningen:

- Huvudenhet
- Fjärrkontroll (med två AAA-batterier)
- Nätsladd
- Nätsladd (Storbritannien)
- Kortfattad användarhandbok
- Säkerhet och meddelanden

Översikt över huvudenheten



① 

- Slå på eller stäng av enheten.
- Växla till standbyläge eller Eco-standbyläge.

② **SOURCE**

- Välj en källa: USB, BT, AUDIO IN eller FM.

③ 

- Stoppa uppspelning eller ta bort ett program.

④ **Teckenfönster**

- Visa aktuell status.

⑤ **Bluetooth-lampa**

- Visa Bluetooth-status.

⑥ 

- Hoppa till föregående/nästa spår.
- Välj en förinställd radiokanal.

⑦ **VOLYM +/-**

- Justera volymen.

⑧ 

- Anslutning för en USB-enhet.

⑨ **AUDIO IN**

- Ljudingång (3,5 mm) för extern ljudenhet.

⑩ **NFC-etikett**

- Anslut till en enhet med NFC-funktion.

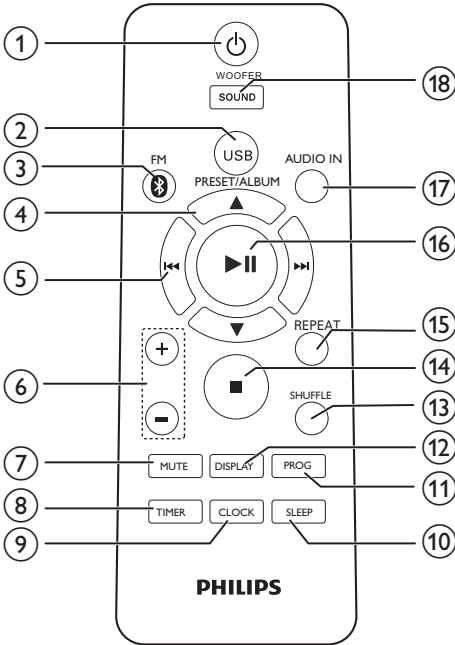
⑪ 

- Starta, pausa eller återuppta uppspelningen.

⑫ **AC MAIN~**

- Strömuttag.

Översikt över fjärrkontrollen



- ① **⏻**
- Slå på eller stäng av enheten.
 - Växla till standbyläge eller Eco Power-standbyläge.
- ② **USB**
- Välj USB-källa.
- ③ ***/FM**
- Välj Bluetooth-källa.
 - Välj FM-källa.
- ④ **FÖRINSTÄLLNING/ALBUM ▲ / ▼**
- Välj en förinställd radiokanal.
 - Hoppa till föregående/nästa album.
- ⑤ **⏮ / ⏭**
- Hoppa till föregående/nästa spår.
 - Sökning i spår/skiva/USB.
 - Ställ in en radiokanal.
 - Justera tiden.
- ⑥ **VOL +/-**
- Justera volymen.
- ⑦ **MUTE**
- Stäng av eller återställ volym.
- ⑧ **TIMER**
- Ställ in larmtid.
- ⑨ **CLOCK**
- Ställa in klockan.
 - Visa klockinformation.
- ⑩ **SLEEP**
- Ställ in insomningstimer.
- ⑪ **PROG**
- Programmera spår.
 - Programmera radiokanaler.
 - Autolagra FM-radiokanaler.
- ⑫ **DISPLAY**
- Justera ljusstyrkan för teckenfönstret.
- ⑬ **SHUFFLE**
- Spela upp spår slumpmässigt.
- ⑭ **■**
- Stoppa uppspelning eller ta bort ett program.
- ⑮ **REPEAT**
- Spela upp ett spår eller alla spår flera gånger.
- ⑯ **▶ ||**
- Starta, pausa eller återuppta uppspelningen.
- ⑰ **AUDIO IN**
- Välj AUDIO IN som källa.
- ⑱ **SOUND/WOOFER**
- Tryck om du vill välja en ljudeffekt med DSC (Digital Sound Control).
 - Håll intryckt om du vill justera woofer-volymen.

3 Komma igång

! Var försiktig

- Genom att använda kontrollerna eller justera funktionerna på något sätt som inte beskrivs i den här handboken kan du utsätta dig för farlig strålning eller annan osäker användning.

Följ alltid anvisningarna i det här kapitlet i rätt följd.

Om du kontaktar Phillips behöver du ange modell- och serienumret till apparaten. Modell- och serienumret finns på apparatens baksida.

Skriv numren här:

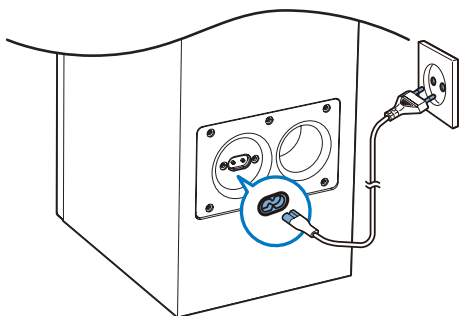
Modellnummer _____

Serienr _____

Ansluta strömmen

! Var försiktig

- Risk för produktskada! Kontrollera att nätspänningen motsvarar den spänning som är tryckt på bak- eller undersidan av enheten.
- Risk för elektriska stötar! När du kopplar bort nätkabeln ska du alltid dra ut kontakten ur uttaget. Dra aldrig i sladden.
- Innan du ansluter nätkabeln ser du till att alla andra anslutningar har gjorts.



Visa funktionerna

I standbyläget kan du visa funktioner genom att trycka på ■.

- ↳ Funktionerna visas en och en i teckenfönstret.
- Tryck på ■ igen för att stänga av demonstrationen.

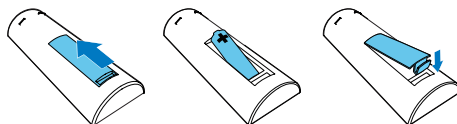
Förbereda fjärrkontrollen

! Var försiktig

- Risk för explosion! Håll batterierna borta från värme, solljus och eld. Lägg aldrig batterierna i eld.
- Risk för minskad batterilivslängd! Blanda aldrig olika märken eller typer av batterier.
- Risk för produktskada! Ta ut batterierna om fjärrkontrollen inte ska användas under en längre period.

Så här sätter du i batteriet till fjärrkontrollen:

- 1 Öppna batterifacket.
- 2 Sätt i det medföljande AAA-batteriet med polerna (+/-) åt rätt håll enligt markeringen.
- 3 Stäng batterifacket.



Ställa in klockan

- 1 I viloläge trycker du in och håller kvar **CLOCK** på fjärrkontrollen i mer än två sekunder.
↳ Tidsformatet [24H] eller [12H] visas.
- 2 Tryck på **⏪ / ⏩** för att välja [24H]- eller [12H]-timmarsformat.
- 3 bekräfta genom att trycka på **CLOCK**.
↳ Timsiffrorna visas och börjar blinka.

- 4 Upprepa steg 2 till 3 för att ställa in timme och minut.



Kommentar

- Om du inte trycker på någon knapp på 90 sekunder avslutas klockinställningsläget automatiskt av systemet.



Tips

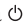
- Du kan visa klockinformation i påslaget läge genom att trycka på **CLOCK**.

Slå på

Tryck på .

- ↳ Enheten byter till senast valda källa.

Växla till standbyläge

Tryck på  igen för att sätta enheten i standbyläge.

- ↳ Klockan visas i fönstret (om den är ställd).

Växla till ECO-standbyläge:

Håll  intryckt i mer än två sekunder.

- ↳ Teckenfönstret är nedtonat.



Kommentar

- Enheten växlar till Eco Power-standbyläge efter 15 minuter i standbyläge.

Så här växlar du mellan standbyläge och ECO-standbyläge:

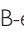
Håll  intryckt i mer än två sekunder.

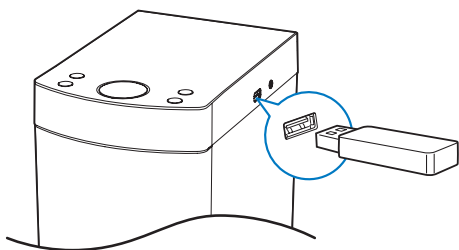
4 Spela upp

Spela upp från USB

Kommentar

- Kontrollera att USB-enheten innehåller spelbara ljudspår.

- 1 Tryck på **USB** om du vill välja **USB**-källan.
- 2 Sätt i en USB-enhet i -uttaget.
↳ Uppspelnigen startar automatiskt. Om inte trycker du på **▶||**.



Kontrollera uppspelning

▲ / ▼	Välj en mapp.
◀◀ / ▶▶	Hoppa till föregående eller nästa spår: Håll intryckt för att snabbspola bakåt eller snabbsöka framåt i ett spår.
▶ 	Pausa eller återuppta uppspelning.
■	Stoppa uppspelning.
REPEAT	Spela upp ett spår eller alla spår flera gånger.
SHUFFLE	Spela upp spår slumpmässigt.
VOL +/-	Höj eller sänk volymen.
TYST	Stäng av eller återställ ljud.

SOUND Berika ljudeffekt med DSC: balanserat, tydligt, kraftfullt, mjukt och klart.

WOOFER Aktivera woofern.

DISPLAY Justera ljusstyrkan för teckenfönstret.

Hoppa till ett spår

För **USB**:

- 1 Tryck på **▲ / ▼** och välj ett album eller en mapp.
- 2 Tryck på **◀◀ / ▶▶** och välj ett spår eller en fil.

Programmera spår

Du kan programmera högst 20 spår:

- 1 Tryck på **PROG** för att aktivera programmeringsläget.
- 2 För MP3-spår trycker du på **▲ / ▼** för att välja ett album.
- 3 Tryck på **◀◀ / ▶▶** och välj ett spår: Bekräfta sedan genom att trycka på **PROG**.
- 4 Upprepa steg 2-3 för att programmera fler spår.
- 5 Tryck på **▶||** och spela upp de programmerade spår.
↳ Under uppspelning visas **[PROG]** (programmera).
 - Ta bort de programmerade spårerna genom att i stoppläget trycka på **■**.

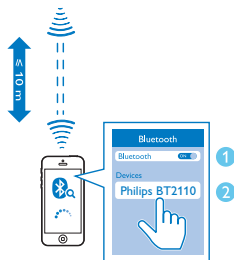
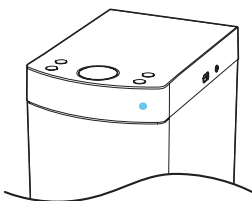
5 Använda Bluetooth-enheter

Spela upp från Bluetooth-aktiverade enheter



Kommentar

- Den effektiva räckvidden mellan enheten och den Bluetooth-aktiverade enheten är cirka 10 meter.
- Eventuella hinder mellan systemet och enheten kan minska räckvidden.
- Kompatibilitet med alla Bluetooth-enheter garanteras inte.



- 1 Välj **Bluetooth**-källan genom att trycka upprepade gånger på **SOURCE**.
↳ **[BT]** (Bluetooth) visas.
↳ Bluetooth-indikatorn blinkar blått.
- 2 Aktivera Bluetooth på enheten som stöder A2DP (Advanced Audio Distribution Profile) och sök efter Bluetooth-enheter som kan paras ihop (se enhetens användarhandbok).

- 3 Välj "**Philips BT2110**" på den Bluetooth-aktiverade enheten och ange vid behov "0000" som lösenord för ihopparningen.
↳ När ihopparningen och anslutningen har slutförts lyser Bluetooth-indikatorn med ett fast blått sken och högtalaren piper två gånger.
- 4 Spela upp ljud på den anslutna enheten.
↳ Ljud strömmar från den Bluetooth-aktiverade enheten till den här enheten.



Tips

- Mikromusiksystemet kan memorera upp till 8 tidigare anslutna Bluetooth-enheter.

Så här kopplar du från den Bluetooth-aktiverade enheten:

- Avaktivera Bluetooth på enheten eller
- Flytta enheten utom kommunikationsräckvidden.

För att rensa ihopparningshistoriken för Bluetooth:

- Tryck inoch håll kvar **▶||** på huvudenheten i 10 sekunder.
↳ Den aktuella Bluetooth-anslutningen kopplas bort.
↳ När rensningen är klar hörs en signal

Anslut en enhet genom NFC

Near Field Communication (NFC) är en teknik som möjliggör trådlös kommunikation över korta avstånd mellan olika NFC-kompatibla enheter, som mobiltelefoner och IC-etiketter. Om Bluetooth-enheten har stöd för NFC kan du enkelt ansluta den till mikromusiksystemet.

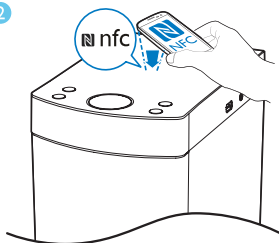
- 1 Aktivera NFC-funktionen på din Bluetooth-aktiverade enhet (se användarhandboken för mer information).
- 2 Vidrör NFC-etiketten på ovsidan av mikromusiksystemet med baksidan av Bluetooth-enheten.

- 3 Vid uppmaning accepterar du ihopparning mellan Bluetooth-enheten och BT2110. Vid uppmaning anger du "0000" som lösenord för ihopparningen.
- 4 Följ anvisningarna på skärmen för att slutföra ihopparning och anslutning.
 - ↳ Efter ihopparning och anslutning piper mikromusiksystemet två gånger och Bluetooth-indikatorn lyser med ett fast, blått sken.

1



2



Kommentar

- Om du vidrör NFC-etiketten med baksidan på den NFC-aktiverade enheten i standby- eller Eco-standbyläge eller FM/USB/AUDIO IN-läge växlas mikromusiksystemet automatiskt till BT-läget.


Indikatorlampa	Beskrivning
Blinkar blått	Anslutning eller väntar på anslutning
Fast blått sken	Ansluten

6 Lyssna på radio

Ställa in en radiokanal

Tips

- Placera antennen så långt bort som möjligt från TV:n, videon eller andra strålningskällor.
- Dra ut och justera antennens placering för bästa möjliga mottagning.

- 1 Tryck på **FM/**  upprepade gånger för att välja **FM**-källa.
- 2 Håll **◀◀ / ▶▶** intryckt i minst två sekunder.
↳ Radion ställer automatiskt in en station med bra mottagning.

- 3 Upprepa steg 2 om du vill ställa in fler radiokanaler.

Så här ställer du in en kanal med svag signal:

Tryck på **◀◀ / ▶▶** upprepade gånger tills du hittar optimal mottagning.

Programmera radiokanaler automatiskt

Kommentar

- Du kan programmera högst 20 snabbvalskanaler (FM).

I radioläget kan du aktivera automatisk kanalsökning genom att hålla **PROG** intryckt i mer än två sekunder.

- ↳ Alla tillgängliga kanaler programmeras efter signalstyrka.
- ↳ Den radiokanal som först programmerades in spelas automatiskt upp.

Programmera radiokanaler manuellt

- 1 Ställ in en radiokanal.
- 2 Tryck på **PROG** och tryck sedan på **▲ / ▼** för att välja ett nummer från 1–20.
- 3 Bekräfta genom att trycka på **PROG**.
↳ Snabbvalsnumret och frekvensen för snabbvalskanalen visas.
- 4 Upprepa steg 2–3 för att programmera fler kanaler.

Kommentar

- Om du vill skriva över en programmerad kanal lagrar du en annan kanal på dess ställe.

Välj en förinställd radiokanal.

I tunerläge trycker du på **▲ / ▼** för att välja ett snabbvalsnummer.

7 Övriga funktioner

Ställa in larmtid

Enheten kan även användas som väckarklocka. Du kan välja USB eller FM som larmkälla.

☰ Kommentar

- Se till att du har ställt klockan rätt.

- 1 Tryck på och håll ned **TIMER** under mer än två sekunder i standbyläge.
↳ Timsiffrorna visas och börjar blinka.
- 2 Tryck på **◀◀ / ▶▶** flera gånger för att ställa in timentiden.
- 3 Bekräfta genom att trycka på **TIMER**.
↳ Minutsiffrorna visas och börjar blinka.
- 4 Upprepa steg 2–3 för att ställa in minuterna. Välj sedan en källa (**USB** eller **FM**) och justera volymen.

☰ Kommentar

- Om du inte trycker på någon knapp på 90 sekunder avslutas timerinställningsläget automatiskt.

Aktivera eller avaktivera larmtimern:

Tryck upprepade gånger på **TIMER** för att aktivera eller avaktivera larmet.

- ↳ När timern är aktiverad visas 📻.

✱ Tips

- Om du väljer USB-källan men ingen USB-enhet är ansluten så växlar systemet till radiokällan automatiskt.

Ställa in insomningstimern

Om du vill ställa in insomningstimern trycker du på **SLEEP** upprepade gånger i aktiverat läge. Du anger en fast tidsperiod i minuter.

- ↳ När insomningstimern är aktiverad visas **zzz**. Annars försvinner **zzz**.

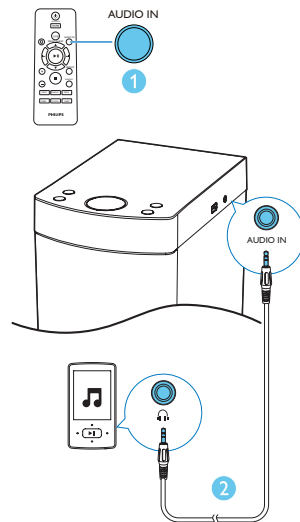
Justera skärmens ljusstyrka

Justera skärmens ljusstyrka genom att trycka upprepade gånger på **DISPLAY**.

Lyssna på en extern enhet

Du kan lyssna på en extern enhet via det här musiksystelet med hjälp av en ljudkabel.

- 1 Tryck på **AUDIO IN** om du vill välja **AUDIO IN**-källan.
- 2 Anslut en ljudingångskabel (medföljer inte) mellan:
 - **AUDIO IN**-uttaget (3,5 mm) på musiksystelet
 - och hörlursuttaget på en extern enhet.
- 3 Börja spela upp från enheten (se användarhandboken för enheten).



8 Produktinformation



Kommentar

- Produktinformationen kan komma att ändras utan föregående meddelande.

Specifikationer

Förstärkare

Maximal uteffekt	80 W
Frekvensomfång	60 Hz - 16 kHz; ±3 dB
Signal/brusförhållande	>70 dBA
Total harmonisk distorsion	< 1 %
Aux-ingång	600 mV RMS

Högtalare

Högtalarimpedans	2 × 8 ohm + 4 ohm
Högtalarelement	2,75-tums med fullt frekvensomfång + 5,25- tums subwoofer
Högtalarkänslighet	>83 dB/m/W

Bluetooth

Bluetooth-version	V 2.1 + EDR
Frekvensband för Bluetooth	2,4 GHz ~ 2,48 GHz ISM-band
Räckvidd för Bluetooth	10 m (ledigt utrymme)

Tuner (FM)

Mottagningsområde för mottagare	87,5– 108 MHz
Inställningsområde för mottagare	50 kHz
Mottagarkänslighet	
– Mono, 26 dB S/N-förhållande	< 22 dBf
– Stereo, 46 dB S/N-förhållande	< 45 dBf
Sökselektivitet	< 30 dBf
Total harmonisk distorsion	< 3 %
Signal/brusförhållande	> 45 dBA

USB

USB Direct-version	2.0, hög hastighet
USB 5 V ström	≤ 1 A

Allmän information

Nätström	100–240 V~, 50/60 Hz
Effektförbrukning vid användning	40 W
Effektförbrukning i Eco Power-standbyläge	< 0,5 W
Mått (B × H × D)	160 × 850 × 208 mm
Vikt	10,2 kg

USB-uppspelningsinformation

Kompatibla USB-enheter:

- USB-flashminne (USB2.0 eller USB1.1)
- USB-flashspelare (USB2.0 eller USB1.1)
- minneskort (kräver ytterligare en kortläsare för att fungera med enheten)

USB-format som kan användas:

- USB- eller minnesfilformat FAT12, FAT16, FAT32 (sektorstorlek: 512 byte)
- MP3-bithastighet (dataöverföringshastighet): 32–320 kbit/s och variabel bithastighet
- Kapslade kataloger upp till max. 8 nivåer
- Antal album/mappar: max. 99
- Antal spår/titlar: max. 999

- Filnamn i Unicode UTF8 (maximal längd: 32 byte)

USB-format som inte kan användas:

- Tomma album: Ett tomt album är ett album som inte innehåller MP3-/WMA-filer och som därför inte visas i teckenfönstret.
- Format som inte kan hanteras hoppas över: Word-dokument (.doc) och MP3-filer med filnamnställaget .dlf ignoreras och spelas inte upp.
- WMA-, AAC-, WAV-, PCM-ljudfiler
- DRM-skyddade WMA-filer (.wav, .m4a, .m4p, .mp4, .aac)
- WMA-filer i förlustfria format

9 Felsökning



Varning

- Ta aldrig bort enhetens hölje.

Försök aldrig reparera systemet själv. Om du gör det gäller inte garantin. Om du får problem när du använder enheten ska du kontrollera följande innan du begär service. Om problemet kvarstår går du till Philips webbplats (www.philips.com/support). När du kontaktar Philips bör du ha både enheten och modell- och serienumret till hands.

Ingen ström

- Se till att enhetens nätkabel är korrekt ansluten.
- Se till att det finns ström i nätuttaget.
- Energisparfunktionen gör att systemet stängs av automatiskt 15 minuter efter att uppspelningen har avslutats och inga reglage har använts.

Inget ljud eller förvrängt ljud

- Justera volymen.
- Kontrollera att högtalarna är anslutna på rätt sätt.
- Kontrollera om de aviserade högtalarkablarna är klämda.

Inget svar från enheten

- Koppla från och återanslut nätkontakten och slå sedan på enheten igen.

Fjärrkontrollen fungerar inte.

- Innan du trycker på någon av funktionsknapparna väljer du först rätt källa med fjärrkontrollen i stället för huvudenheten.
- Minska avståndet mellan fjärrkontrollen och enheten.
- Sätt i batteriet med polerna (+/-) åt rätt håll.
- Byt batteri.
- Rikta fjärrkontrollen direkt mot sensorn på framsidan av enheten.

Kan inte visa vissa filer i USB-enheten

- Antalet mappar eller filer i USB-enheten har överskridit angiven gräns. Detta är inte ett fel.
- Filernas format kan inte hanteras.

USB-enheten kan inte hanteras

- USB-enheten är inte kompatibel med enheten. Försök med en annan.

Dålig radiomottagning

- Öka avståndet mellan enheten och TV:n eller videon.
- Dra ut FM-antennen helt.

Musikuppspelning är inte tillgänglig på den här enheten ens efter Bluetooth-anslutning.

- Enheten kan inte användas till att trådlöst spela upp musik på den här enheten.

Ljudkvaliteten är dålig efter anslutning med en Bluetooth-aktiverad enhet.

- Bluetooth-mottagningen är dålig. Flytta enheterna närmare varandra eller flytta på eventuella hinder.

Bluetooth kan inte anslutas till den här enheten.

- Enheten kan inte hantera de profiler som krävs för den här enheten.
- Bluetooth-funktionen är inte aktiverad på enheten. Läs enhetens användarhandbok för att ta reda på hur du aktiverar funktionen.
- Enheten är inte i ihoppningsläge.
- Enheten är redan ansluten till en annan Bluetooth-aktiverad enhet. Koppla bort den enheten och försök sedan igen.

Den ihoppade mobila enheten ansluts och kopplas från hela tiden.

- Bluetooth-mottagningen är dålig. Flytta enheterna närmare varandra eller flytta på eventuella hinder.
- Vissa mobiltelefoner kanske kan anslutas och kopplas från hela tiden när du ringer eller avslutar samtal. Det betyder inte att det är något fel på enheten.
- På en del enheter kan Bluetooth-anslutningen avaktiveras automatiskt som en energibesparande funktion. Det betyder inte att det är något fel på enheten.

Timern fungerar inte

- Ställ in klockan rätt.
- Slå på timern.

Klock-/timerinställningen har raderats

- Strömmen har stängts av eller också har strömsladden kopplats från.
- Återställ klockan/timern.

10 Obs!

Eventuella förändringar av den här enheten som inte uttryckligen har godkänts av WOOX Innovations kan frånta användaren rätten att använda utrustningen.

Uppfyllelse

CE 0890

WOOX Innovations deklarerar härmed att produkterna uppfyller alla viktiga krav och andra relevanta villkor i direktivet 1999/5/EG. Du hittar deklarationen om överensstämmelse på www.philips.com/support.

Viktig information för användare i Storbritannien

Den här informationen gäller bara produkter med en nätkontakt från Storbritannien. Den här produkten har en godkänd gjuten kontakt. Om du byter säkringen ska du använda en med:

- klassificering synlig på kontakten,
- den ska vara BS 1362-godkänd och
- ha ASTA-godkännandemärke.

Kontakta återförsäljaren om du är osäker på vilken typ av säkring du ska använda.

Varning! För att uppfylla EMC-direktivet (2004/108/EG) får nätkontakten inte skiljas från nätsladden.

Ta hand om miljön



Produkten är utvecklad och tillverkad av högkvalitativa material och komponenter som både kan återvinnas och återanvändas.



När den här symbolen med en överkryssad papperskorg visas på produkten innebär det att produkten omfattas av det europeiska direktivet 2002/96/EG.

Ta reda på var du kan hitta närmaste återvinningsstation för elektriska och elektroniska produkter:

Följ den lokala lagstiftningen och släng inte dina gamla produkter i det vanliga hushållsavfallet. Genom att kassera dina gamla produkter på rätt sätt kan du bidra till att minska eventuella negativa effekter på miljö och hälsa.



Produkten innehåller batterier som följer EU-direktivet 2006/66/EC och den kan inte kasseras med normalt hushållsavfall. Ta reda på de lokala reglerna om separat insamling av batterier eftersom korrekt kassering bidrar till att minska negativ påverkan på miljö och hälsa.

Miljöinformation

Allt onödigt förpackningsmaterial har tagits bort. Vi har försökt göra paketeringen lätt att dela upp i tre olika material: kartong (lådan), polystyrenskum (buffert) och polyeten (påsar, skyddande skumskiva).

Systemet består av material som kan återvinnas och återanvändas om det monteras isär av ett specialiserat företag. Följ de lokala föreskrifterna för kassering av förpackningsmaterial, användna batterier och gammal utrustning.

Varumärkesinformation



Be responsible
Respect copyrights

Den här produkten är försedd med kopieringsskyddsteknik som skyddas med amerikanska patent och andra immateriella rättigheter som tillhör Rovi Corporation. Bakåtkompilering och isärmontering är inte tillåtet.

Bluetooth

Ordmärket och logotypen Bluetooth® är registrerade varumärken som tillhör Bluetooth SIG, Inc. och används av WOOX Innovations med licens.



© 2014 CSR plc och företagen inom samma koncern.

aptX®-märket och aptX-logotypen är varumärken som tillhör CSR plc eller något av företagen inom samma koncern och kan vara registrerade inom ett eller flera jurisdiktionsområden.



N Mark är ett varumärke eller registrerat varumärke som tillhör NFC Forum, Inc. i USA och i andra länder.



Kommentar

- Typplattan sitter på enhetens baksida.



Specifications are subject to change without notice.
2014 © WOOX Innovations Limited. All rights reserved.
Philips and the Philips' Shield Emblem are registered
trademarks of Koninklijke Philips N.V. and are used by WOOX
Innovations Limited under license from Koninklijke Philips N.V.

BT2110_10_UM_V1.0

