

PHILIPS

نظام الموسيقى المصغر

3000 السلسلة

TAM3505

# دليل المستخدم



يمكنك تسجيل المنتج الخاص بك، والحصول على الدعم عبر الموقع الإلكتروني

[www.philips.com/support](http://www.philips.com/support)

# المحتويات

<b>15</b>	<b>7</b>	<b>الميزات الأخرى</b>	<b>1</b>	<b>تعليمات مهمة</b>
15		ضبط مؤقت المنبه	2	السلامة
15		ضبط مؤقت وضع السكون	2	الإشعارات
15		الاستماع إلى جهاز خارجي	3	إعلان المطابقة
16		شحن الأجهزة		
<b>17</b>	<b>8</b>	<b>معلومات المنتج</b>	<b>2</b>	<b>نظام الموسيقى المصغر الخاص بك</b>
17		معلومات إمكانية تشغيل USB	4	المقدمة
18		صيغ أقراص MP3 المدعومة	4	محتوى الصندوق
			5	نظرة عامة على الوحدة الرئيسية
			6	نظرة عامة على جهاز التحكم عن بعد
<b>18</b>	<b>9</b>	<b>استكشاف الأخطاء وإصلاحها</b>	<b>3</b>	<b>بدء الاستخدام</b>
			8	توصيل السماعات
			8	توصيل هوائي الراديو
			8	توصيل الطاقة
			9	إعداد جهاز التحكم عن بعد
			9	التشغيل
			9	ضبط الساعة
			<b>4</b>	<b>التشغيل</b>
			10	التشغيل من القرص
			10	التشغيل من USB
			10	التحكم في التشغيل
			11	تخطي المسارات
			11	برمجة المسارات
			11	التشغيل من الأجهزة المفعل فيها البلوتوث
			<b>5</b>	<b>الاستماع إلى الراديو</b>
			12	استمع إلى راديو DAB+
			13	استمع إلى راديو FM
			<b>6</b>	<b>ضبط الصوت</b>
			14	ضبط مستوى الصوت
			14	كتم الصوت

# 1 تعليمات مهمة

## السلامة



- لا تضع أي مصدر يشكل خطرًا على الجهاز (على سبيل المثال، العناصر المملوءة بالسوائل أو الشموع المضاعة).
- في حالة استخدام قابس تيار رئيسي أو قارئة أجهزة على أنها جهاز فصل التيار الكهربائي، يتعين أن يظل جهاز فصل التيار الكهربائي قابلاً للتشغيل بسهولة.
- تأكد من وجود مساحة فارغة كافية حول المنتج للتهوية.
- تنبيه حول استخدام البطارية - لمنع تسرب البطارية الذي قد يؤدي إلى إصابة جسدية أو تلف الممتلكات أو تلف الوحدة:
- قم بتثبيت جميع البطاريات بشكل صحيح، + و - كما هو موضح على الوحدة.
- يجب ألا تتعرض البطاريات (حزمة البطارية أو البطارية المركبة) للحرارة الزائدة مثل أشعة الشمس أو النار أو ما شابه.
- قم بإزالة البطاريات عند عدم استخدام الوحدة لفترة طويلة.
- استخدم المرفقات/الملحقات التي تحددها الشركة المصنعة فقط.

تشير "صاعقة البرق" هذه إلى أن مادة غير معزولة داخل الجهاز قد تسبب صدمة كهربائية. من أجل سلامة جميع أفراد أسرتك، يُرجى عدم إزالة الغطاء.

تلفت "علامة التحجب" الانتباه إلى الميزات التي تحتاج إلى قراءة المطبوعات المرفقة بها جيدًا لمنع مشكلات التشغيل والصيانة.

**تحذير:** لتقليل مخاطر نشوب حريق أو صدمة كهربائية، يجب عدم تعريض الجهاز للمطر أو الرطوبة ويجب عدم وضع الأشياء المليئة بالسوائل، مثل المزهريات، على الجهاز.

**تنبيه!** لمنع حدوث صدمة كهربائية، أدخل القابس بالكامل. (بالنسبة للمناطق ذات المقابس المستقطبة: لمنع حدوث صدمة كهربائية، قم بمطابقة الشفرة العريضة مع الفتحة العريضة.)

## تحذير

- لا تعتمد أبدًا على إزالة الغلاف الهيكلي لهذا الجهاز.
- لا تقم بتشجيع أي جزء من هذا الجهاز.
- لا تنتظر أبدًا إلى شعاع الليزر داخل هذا الجهاز.
- لا تضع هذا الجهاز أبدًا على معدات كهربائية أخرى.
- احتفظ بهذا الجهاز بعيدًا عن ضوء الشمس المباشر أو اللهب المكشوف أو الحرارة.
- تأكد من أنه يمكنك دائمًا الوصول بسهولة إلى سلك الطاقة أو القابس أو المهابئ لفصل الجهاز عن الطاقة.

- يجب ألا يتعرض الجهاز للتقطير أو الرش.

## إخطار

قد تؤدي أي تغييرات أو تعديلات يتم إجراؤها على هذا الجهاز دون موافقة صريحة من قبل شركة MMD Hong Kong Holding Limited إلى إلغاء حق المستخدمين في تشغيل الجهاز.

## إعلان المطابقة

تعلن شركة Flereby, TPVision Europe B.v. بموجبه أن هذا المنتج يتوافق مع المتطلبات الأساسية وغيرها من الأحكام ذات الصلة من التوجيه EU/2014/53. يمكنك العثور على إعلان المطابقة على الموقع الإلكتروني [www.philips.com/support](http://www.philips.com/support)

يتكون نظامك من مواد يمكن إعادة تدويرها وإعادة استخدامها إذا تم تفكيكها بواسطة شركة متخصصة. يرجى مراعاة اللوائح المحلية المتعلقة بالتخلص من مواد التعبئة والتغليف والبطاريات المستنفدة والمعدات القديمة.



تم تصميم منتجك وتصنيعه من مواد ومكونات عالية الجودة، والتي يمكن إعادة تدويرها وإعادة استخدامها.



تعد علامة كلمة Bluetooth® والشعارات وعلامات تجارية مسجلة مملوكة لشركة Bluetooth SIG, Inc. وأي استخدام لهذه العلامات من قبل MMD Hong Kong Holding Limited يخضع للترخيص. العلامات التجارية والأسماء التجارية الأخرى هي ملكية خاصة بأصحابها.



يعني هذا الرمز الموجود على المنتج أن المنتج مشمول بالتوجيه الأوروبي 2012/19.EU.

يتضمن هذا الجهاز هذا الملصق:



هذا الرمز يعني أن المنتج يحتوي على بطاريات يشملها التوجيه الأوروبي 2013/56.EU والتي لا يمكن التخلص منها بالنفايات المنزلية العادية. اطلع على نظام التجميع المنفصل المحلي للمنتجات الكهربائية والإلكترونية والبطاريات. اتبع القواعد المحلية ولا تتخلص أبداً من المنتج والبطاريات مع النفايات المنزلية العادية. يساعد التخلص الصحيح من المنتجات القديمة والبطاريات على منع الآثار السلبية على البيئة وصحة الإنسان.

ملاحظة

• توجد لوحة النوع في الجزء الخلفي من الجهاز.

إزالة البطاريات غير القابلة للشحن

لإزالة البطاريات غير القابلة للشحن، انظر قسم تركيب البطارية.

المعلومات البيئية

تخلص من جميع مواد التعبئة والتغليف غير الضرورية. لقد حاولنا جعل مواد التعبئة والتغليف سهلة الفصل إلى ثلاث مواد: الورق المقوى (الصندوق)، رغوة البوليسترين (العازل) والبولي إيثيلين (الأكياس، ورقة الرغوة الواقية).

## 2 نظام الموسيقى المصغر الخاص بك

تهانينا على الشراء، ومرحبًا بك في Philips! للاستفادة الكاملة من الدعم الذي تقدمه Philips، سجّل منتجك على [www.philips.com/support](http://www.philips.com/support).

### مقدمة

باستخدام هذه الوحدة، يمكنك:

- الاستمتاع بالصوت من الأقراص وأجهزة USB وأجهزة Bluetooth والأجهزة الخارجية الأخرى؛
- الاستماع إلى راديو FM والبث الصوتي الرقمي (+ DAB)+

تدعم الوحدة صيغ الوسائط التالية:

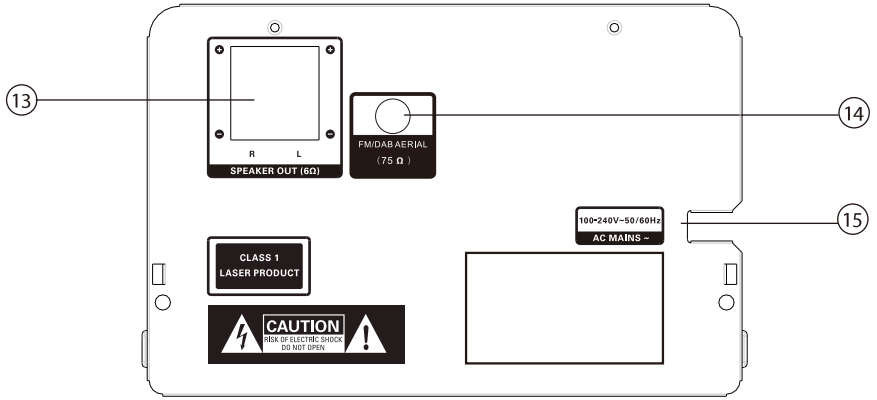
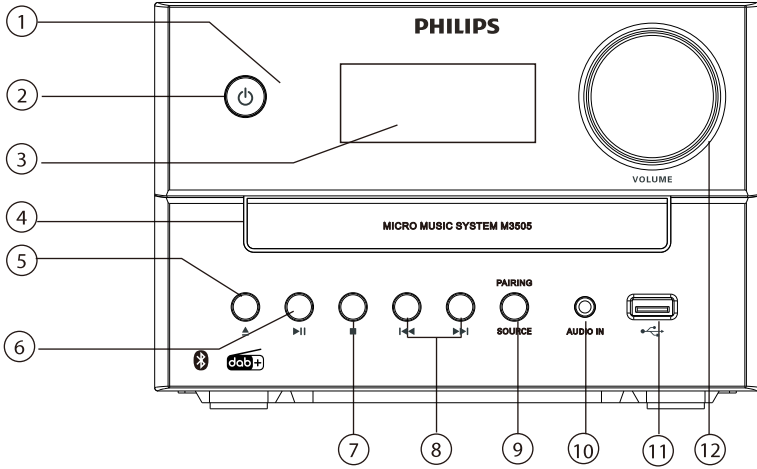


### محتوى الصندوق

تحقق من محتويات حزمك وتعرف عليها:

- الوحدة الرئيسية
- عدد 2 سماعة
- عدد 1 هوائي راديو
- جهاز تحكم عن بعد (ببطارية AAA واحدة)
- مواد مطبوعة

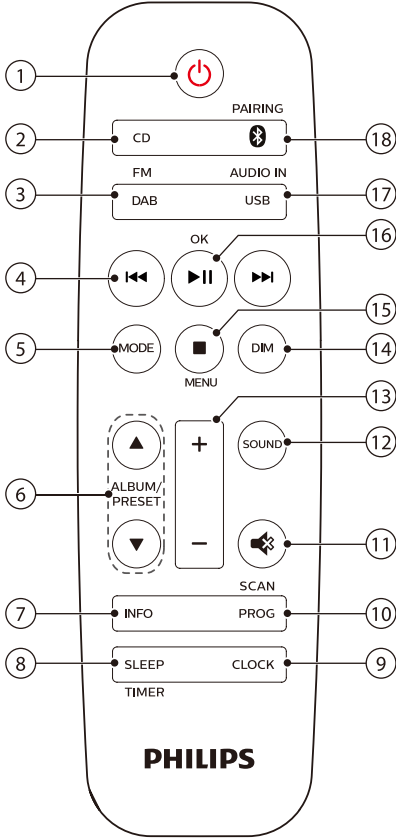
## نظرة عامة على الوحدة الرئيسية



- ⑤ ▲ فتح أو إغلاق حجرة القرص.
- ⑥ ▶▶ بدء التشغيل أو إيقافه مؤقتًا.
- ⑦ ■ إيقاف التشغيل.
- مسح برنامج.
- ⑧ ◀◀/▶▶ تخطي إلى المقطع السابق/التالي.
- البحث داخل المسار / القرص.
- الموالفة على محطة راديو.
- تعديل الوقت

- ① مؤشر LED
  - مؤشر الاستعداد: يتحول إلى اللون الأحمر عند تحويل هذا المنتج إلى وضع الاستعداد.
  - مؤشر Bluetooth: يتحول إلى اللون الأزرق للإشارة إلى حالة اتصال Bluetooth.
- ② ⏻ تشغيل هذا المنتج أو تحويله إلى وضع الاستعداد.
- ③ لوحة العرض
  - إظهار الحالة الحالية.
- ④ حجرة القرص

## نظرة عامة على جهاز التحكم عن بعد



### 9 المصدر/الإقران

- اضغط لتحديد مصدر: DISC, USB, .TUNER, DAB, AUDIO IN, BT
- في وضع Bluetooth، اضغط مع الاستمرار لأكثر من ثانيتين لفصل الجهاز المتصل حاليًا والدخول في وضع الاقتران.

### 10 AUDIO IN

- توصيل أجهزة الصوت الخارجية.

### 11

- توصيل أجهزة تخزين USB.

### 12 مقبض مستوى الصوت

- ضبط مستوى الصوت.

### 13 مخرج السماعات

- التوصيل بالسماعات.

### 14 هوائي FM

- تحسين استقبال راديو FM.

### 15 التيار المتردد ~

### 1

- تشغيل هذا المنتج أو تحويله إلى وضع الاستعداد.

### 2 CD

- تحديد مصدر القرص المضغوط.

### 3 DAB/FM

- تحديد مصدر FM أو DAB+.

### 4

- تخطي إلى المقطع السابق/التالي.
- البحث داخل المسار / القرص / USB.

### 17 إدخال الصوت/USB

- تحديد مصدر USB.
- تحديد مصدر إدخال الصوت.

### 18 PAIRING/ Bluetooth

- تحديد مصدر Bluetooth
- في وضع البلوتوث، اضغط مع الاستمرار لأكثر من ثانيتين للدخول في وضع الإقران

- الموافقة على محطة FM.
- تعديل الوقت
- تحديد محطة +DAB.

### 5 MODE

- تحديد وضع التشغيل العشوائي لتشغيل المسارات بشكل عشوائي.
- تحديد وضع التكرار لتشغيل مسار أو جميع المسارات بشكل متكرر.

### 6 ▲ / ▼ ALBUM/PRESET

- تحديد محطة راديو مسبقة الضبط.
- تخطي إلى الألبوم السابق/التالي.

### 7 INFO

- عرض معلومات التشغيل أو معلومات خدمة الراديو.

### 8 SLEEP/TIMER

- ضبط مؤقت وضع السكون.
- ضبط مؤقت المنبه.

### 9 CLOCK

- ضبط الساعة.
- عرض معلومات الساعة.
- في وضع الاستعداد، اضغط مع الاستمرار للتبديل بين تشغيل عرض الساعة أو إيقاف تشغيله.

### 10 PROG/SCAN

- برمجة المسارات.
- برمجة محطات الراديو.
- حفظ محطات الراديو تلقائيًا.

### 11

- كتم الصوت أو استعادته.

### 12 SOUND

- تحديد مؤثرات صوتية مضبوطة مسبقًا.

### 13 +/- (مستوى الصوت)

- ضبط مستوى الصوت.

### 14 DIM

- ضبط سطوع الشاشة.

### 15 MENU/■

- إيقاف التشغيل أو مسح البرنامج.
- الدخول أو الخروج من قائمة +DAB.

### 16 OK/▶||

- اضغط لبدء التشغيل أو إيقافه مؤقتًا أو استئنافه.
- تأكيد أو تحديد عنصر +DAB.



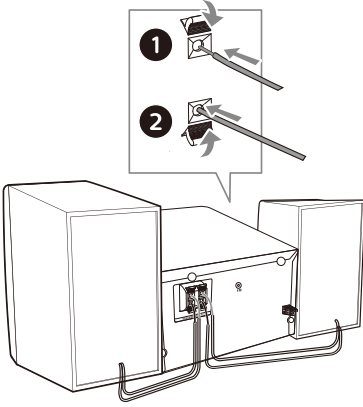
## 3 بدء الاستخدام

### تنبيه



- قد يؤدي استخدام أدوات التحكم أو عمليات الضبط أو تنفيذ إجراءات بخلاف ما هو مذكور هنا إلى التعرض لإشعاع خطير أو أي عمليات أخرى غير آمنة.

اتبع التعليمات الواردة في هذا الفصل بالتسلسل دائماً.



## توصيل السماعات

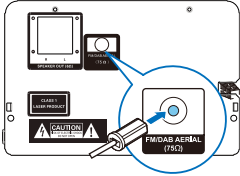
### ملاحظة



- أدخل الجزء المجرد من كل سلك سماعة في المقبس بالكامل.
- للحصول على جودة صوت أفضل، استخدم السماعات المرفقة فقط.

## توصيل هوائي الراديو

قم بتوصيل هوائي الراديو المرفق بهذا المنتج قبل الاستماع إلى الراديو.



## توصيل الطاقة

### تنبيه



- خطر التسبب في تلف المنتج! تأكد من أن جهد مصدر الطاقة يتوافق مع الجهد المطبوع على الجزء الخلفي أو السفلي من الوحدة.
- خطر حدوث صدمة كهربائية! قبل توصيل سلك طاقة التيار المتردد، تأكد أن القابس مثبت بإحكام. عند فصل سلك طاقة التيار المتردد، اسحب القابس دائماً ولا تسحب السلك أبداً.
- قبل توصيل سلك طاقة التيار المتردد، تأكد من إتمام كافة التوصيلات الأخرى.

لإدخال كل سلك سماعة:

- 1 اضغط باستمرار على غطاء المقبس.
- 2 أدخل سلك السماعة بالكامل.
- 3 حرر غطاء المقبس.

## التبديل إلى وضع الاستعداد

اضغط  $\odot$  مرة أخرى لتبديل المنتج إلى وضع الاستعداد بدون عرض الساعة، أو إلى وضع الاستعداد مع عرض الساعة.

← يضيء مؤشر الاستعداد الأحمر.

- في وضع الاستعداد، يمكنك الضغط مع الاستمرار على **CLOCK** للتبديل بين تشغيل عرض الساعة أو إيقاف تشغيله.

### ملاحظة

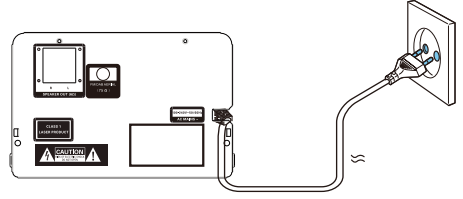
- ينتقل المنتج إلى وضع الاستعداد بعد 15 دقيقة من عدم النشاط.
- لتحقيق الأداء الفعال لتوفير الطاقة، افصل أي جهاز إلكتروني خارجي عن منفذ USB عندما لا يكون الجهاز قيد الاستخدام.

## ضبط الساعة

- 1 في وضع التشغيل، اضغط مع الاستمرار على **CLOCK** لأكثر من ثانيتين للدخول إلى وضع ضبط الساعة.  
← [24H] أو [AL2] [12H].
- 2 اضغط  $\lll / \ggg$  لتحديد 12H أو 24H كصيغة للساعة، ثم اضغط **CLOCK**.  
← تبدأ أرقام الساعات في الوميض.
- 3 اضغط  $\lll / \ggg$  لضبط الساعة، ثم اضغط **CLOCK**.  
← تبدأ أرقام الدقائق في الوميض.
- 4 اضغط  $\lll / \ggg$  لضبط الدقيقة، ثم اضغط **CLOCK**.  
← تم ضبط الساعة.

### تلميح

- لعرض الساعة في وضع التشغيل، اضغط **CLOCK** لمدة قصيرة.
- في وضع الاستعداد، يمكنك الضغط مع الاستمرار على **CLOCK** لتشغيل عرض الساعة أو إيقاف تشغيله.
- في حالة تشغيل عرض الساعة في وضع الاستعداد، يزيد استهلاك الطاقة.



قم بتوصيل سلك الطاقة بمقبس الحائط.

## إعداد جهاز التحكم عن بعد

### تنبيه

- خطر التسبب في تلف المنتج! عند عدم استخدام جهاز التحكم عن بعد لفترات طويلة، قم بإزالة البطاريات.
- تحتوي البطاريات على مواد كيميائية، لذلك يجب التخلص منها بشكل صحيح.

إدخال بطارية وحدة التحكم عن بعد.

- 1 افتح حجرة البطارية.
- 2 أدخل بطارية AAA المصاحبة ذات الأقطاب الصحيحة (-/+). كما هو محدد.
- 3 أغلق حجرة البطارية.

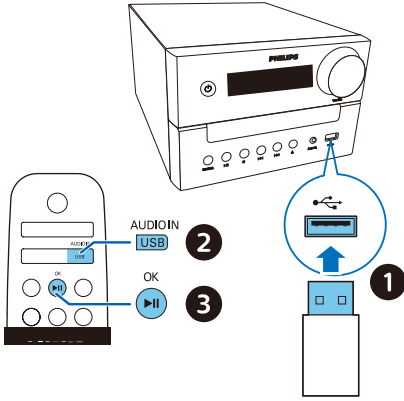


## التشغيل

- اضغط  $\odot$ .  
← ينتقل المنتج إلى المصدر المحدد الأخير.

## 4 التشغيل

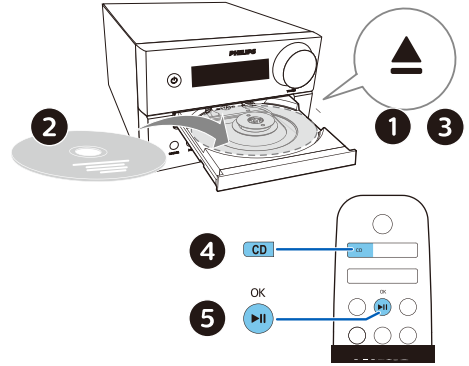
### التشغيل من القرص



- 1 اضغط CD لتحديد مصدر .DISC.
- 2 اضغط ▲ لفتح حجيرة القرص.
- 3 أدخل قرصًا مع توجيهه المصنق لأعلى.
- 4 اضغط ▲ لإغلاق حجيرة القرص.
- 5 يبدأ التشغيل تلقائيًا. إذا لم يبدأ، اضغط ▶||.

### التحكم في التشغيل

▶▶	بدء التشغيل أو إيقافه مؤقتًا أو استئنافه.
■	إيقاف التشغيل.
▲ / ▼	حدد ألبومًا أو مجلدًا.
◀◀ / ▶▶	اضغط للتخطي إلى المسار السابق أو التالي. اضغط مع الاستمرار للبحث للخلف/لأمام داخل المسار.
MODE	تشغيل مسار أو كل المسارات بشكل متكرر. تشغيل المسارات بشكل عشوائي.
+/-	زيادة أو تقليل حجم الصوت.
🔊	كتم أو إلغاء كتم الصوت.
SOUND	تحديد معادل صوتي مضبوط مسبقًا.
DIM	ضبط سطوع الشاشة.
INFO	إظهار معلومات التشغيل.



### التشغيل من USB

#### ملاحظة

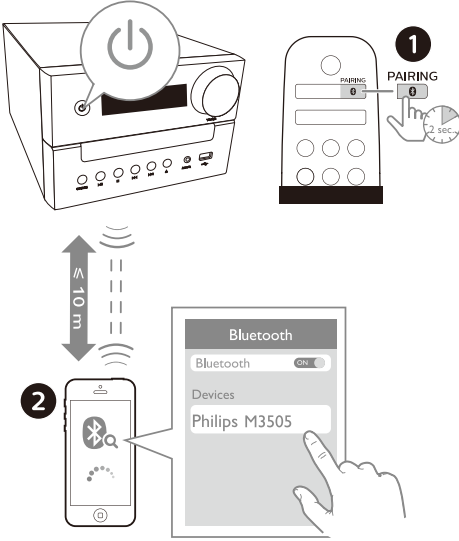
- تأكد من أن جهاز USB يحتوي على محتوى صوتي قابل للتشغيل.

- 1 أدخل جهاز USB في مقبس USB.
- 2 اضغط AUDIO IN/USB بشكل متكرر لتحديد مصدر USB.
- ← يبدأ التشغيل تلقائيًا. إذا لم يبدأ، اضغط ▶||.

## التشغيل من الأجهزة المفعل فيها البلوتوث

ملاحظة

- التوافق مع جميع أجهزة Bluetooth غير مضمون.
- أي عائق بين الوحدة والجهاز يمكن أن يقلل من نطاق التشغيل.
- يبلغ نطاق التشغيل الفعال بين هذه الوحدة وجهازك المزود بتقنية البلوتوث حوالي 10 أمتار (30 قدمًا).
- يمكن للوحدة حفظ ما يصل إلى 8 أجهزة Bluetooth متصلة مسبقًا.



1 اضغط لتحديد مصدر Bluetooth.

← [BT] يتم عرض (Bluetooth).

← يومض مؤشر Bluetooth باللون الأزرق.

2 في جهازك الذي يدعم ملف تعريف توزيع الصوت المتقدم (A2DP)، قم بتفعيل Bluetooth وابحث عن أجهزة Bluetooth التي يمكن إقرانها (راجع دليل المستخدم الخاص بالجهاز).

## تخطي المسارات

للقرص المضغوط (CD):

اضغط / لتحديد مسار.

بالنسبة لقرص MP3 و USB:

1 اضغط / لتحديد اليوم أو مجلد.

2 اضغط / لتحديد مسار أو ملف.

## برمجة المسارات

تتيح لك هذه الوظيفة برمجة 20 مسارًا بالتسلسل المطلوب.

1 في وضع التوقف، اضغط **PROG/SCAN** لتنشيط وضع البرنامج.  
← [P01] [AL2]

2 لمسارات MP3، اضغط / لتحديد اليوم.

3 اضغط / لضبط مسار، ثم اضغط **PROG/SCAN** للتأكيد.

4 كرر الخطوات من 2 إلى 3 لبرمجة المزيد من المسارات.

5 اضغط لتشغيل المسارات المبرمجة.

لمسح البرنامج

اضغط مرتين.

## 5 الاستماع إلى الراديو

باستخدام هذا المنتج، يمكنك الاستماع إلى راديو DAB +  
وراديو FM.

### ملاحظة

- ضع الهوائي بعيدًا عن التلفزيون أو أي مصدر إشعاع آخر قدر الإمكان.
- للحصول على أفضل استقبال، قم بتمديد وضبط الهوائي بالكامل.

## استمع إلى راديو DAB+

البث الصوتي الرقمي (+DAB) هو وسيلة لبث الراديو رقميًا عبر شبكة من أجهزة الإرسال. يوفر لك المزيد من الخيارات وجودة صوت أفضل ومزيد من المعلومات.

## تخزين محطات راديو DAB+ تلقائيًا

### ملاحظة

- تضاف محطات وخدمات جديدة في بث DAB + من وقت لآخر. لتوفير محطات وخدمات DAB+ جديدة، قم بإجراء مسح بانتظام.

1 اضغط DAB/FM بشكل متكرر لتحديد مصدر  
+DAB.

- إذا أدخلت مصدر DAB+ لأول مرة أو لم يتم حفظ خدمة DAB +، يظهر [Press OK to SCAN] ثم اضغط OK/▶ لتفعيل المسح، وتجاوز الخطوة 2 أدناه.

3 حدد قائمة 'Philips M3505' على جهازك المزود بتقنية Bluetooth وإذا لزم الأمر أدخل "0000" ككلمة مرور للإقران.

← بعد نجاح الإقران والاتصال، يتحول مؤشر Bluetooth إلى اللون الأزرق الثابت، وتصدر الوحدة صفيرًا مرتين.

- إذا فشلت في العثور على 'Philips M3505' أو تعذر عليك الإقران بهذا المنتج، فاضغط مع الاستمرار على PAIRING لمدة ثابنتين للدخول في وضع الإقران.

4 شغل الصوت على الجهاز المتصل.

← يتم بث الصوت من جهازك المفعل فيه خاصية البلوتوث على هذا المنتج.

### لفصل الجهاز الذي يدعم تقنية Bluetooth:

- قم بإلغاء تنشيط Bluetooth على جهازك.
- اضغط مع الاستمرار على PAIRING لمدة ثابنتين للدخول في وضع الإقران.

2 اضغط مع الاستمرار على **PROG/SCAN** لأكثر من ثانيتين.

← يقوم البرنامج بالبحث عن كل محطات راديو **DAB+** وتخزينها تلقائيًا.

← بعد البحث، يتم بث أول محطة متاحة.

## حدد محطة راديو **DAB+**

بعد البحث عن محطات راديو **DAB+** وتخزينها، اضغط **▶▶/◀◀** لتحديد محطة **DAB+**.

## قم بتخزين محطات راديو **DAB+** يدويًا

1 اضغط **▶▶/◀◀** لتحديد محطة راديو **DAB+**.

2 اضغط **PROG/SCAN** لتنشيط وضع البرنامج. ← **[P01]** يظهر.

3 اضغط **▲/▼** لتخصيص رقم من 1-10 لمحطة الراديو هذه، ثم اضغط **PROG/SCAN** للتأكيد.

4 كرر الخطوات من 1 إلى 3 لبرمجة المزيد من المحطات.

لتحديد محطة راديو **DAB+** مسبقة الضبط: في وضع **DAB+**، اضغط على **▲/▼**.

## تخزين محطات راديو **FM** تلقائيًا

### ملاحظة

- يمكنك تخزين 10 محطة راديو **FM** كحد أقصى.

1 اضغط **DAB/FM** بشكل متكرر لتحديد مصدر **FM**.

2 اضغط مع الاستمرار على **PROG/SCAN** لأكثر من ثانيتين.

← تتم برمجة جميع المحطات المتاحة بترتيب قوة استقبال النطاق الموجي.

3 لتحديد خيار، اضغط **OK/▶▶**.

4 إذا كان الخيار الفرعي متاحًا، كرر الخطوتين 2-3.

## عرض معلومات **DAB+**

أثناء الاستماع إلى راديو **DAB+**، اضغط **INFO** بشكل متكرر لعرض معلومات مختلفة (إن وجدت)، مثل التردد وقوة الإشارة والوقت وما إلى ذلك.

## استمع إلى راديو **FM**

### اضبط الموالف على محطة راديو **FM**

1 اضغط **DAB/FM** بشكل متكرر لتحديد مصدر **FM**.

2 اضغط مع الاستمرار على **▶▶/◀◀** لأكثر من ثانيتين.

← يتم ضبط الراديو على محطة ذات استقبال قوي تلقائيًا.

3 كرر الخطوة 2 لموافقة المزيد من المحطات.

### الموافقة على محطة ضعيفة:

اضغط **▶▶/◀◀** بشكل متكرر حتى تجد الاستقبال الأمثل.

## استخدام قائمة **DAB+**

1 في وضع **DAB+**، اضغط **MENU/■** لاستخدام قائمة **DAB+**.

2 اضغط **▶▶/◀◀** للتبديل بين خيارات القائمة.

• **[SCAN]**: البحث عن جميع محطات راديو **DAB+** المتاحة وتخزينها.

• **[MANUAL]**: اضبط الموالف على محطة **DAB+** يدويًا.

• **[PRUNE]**: إزالة المحطات غير الصالحة من قائمة المحطات.

• **[SYSTEM]**: ضبط إعدادات النظام.

## 6 ضبط الصوت

← يتم بث أول محطة راديو مبرمجة تلقائيًا.

تنطبق العمليات التالية على كل الوسائط المدعومة.

### قم بتخزين محطات راديو FM يدويًا

1 اضبط الموالم على محطة راديو FM.

2 اضغط **PROG/SCAN** لتنشيط وضع البرنامج.  
← يظهر [P01].


3 اضغط ▲ / ▼ لتخصيص رقم من 1-10 لمحطة الراديو هذه، ثم اضغط **PROG/SCAN** للتأكيد.

4 كرر الخطوات من 1 إلى 3 لبرمجة المزيد من المحطات.

### ضبط مستوى الصوت

- في وحدة التحكم عن بعد، اضغط **VOLUME +/-** بشكل متكرر.
- في الوحدة الرئيسية، قم بتدوير مقبض مستوى الصوت.

### كتم الصوت

- اضغط  لكتم أو إلغاء كتم الصوت.

#### ملاحظة

- لاستبدال محطة مبرمجة، قم بتخزين محطة أخرى في مكانها.

### تحديد محطة راديو FM مسبقة الضبط

في وضع FM، اضغط ▲ / ▼ لتحديد رقم مسبق الضبط.

- أثناء الاستماع إلى راديو FM، يمكنك الضغط "موافق" للتبديل بين صوت الاستريو والصوت الأحادي.

### عرض معلومات RDS

RDS (نظام بيانات الراديو) هي خدمة تتيح لمحطات FM إظهار معلومات إضافية.

1 اضبط الموالم على محطة راديو FM.

2 اضغط **INFO** بشكل متكرر لعرض معلومات RDS مختلفة (إن وجدت)، مثل اسم المحطة ونوع البرنامج، والوقت، إلخ.

## 7 الميزات الأخرى

### ضبط مؤقت المنبه

يمكن استخدام هذا المنتج كساعة منبه. يمكنك تحديد الأقرص أو الراديو أو ملفات mp3. على جهاز تخزين USB كمصدر تنبيه.

#### ملاحظة

- مؤقت التنبيه غير متاح في وضع AUDIO IN.
- إذا تم تحديد مصدر CD/USB ولكن لم يتم وضع قرص أو لم يتم توصيل أي جهاز USB، فسيتم اختيار مصدر الراديو تلقائيًا.

تأكد من ضبط الساعة بشكل صحيح.

1 في وضع الاستعداد، اضغط مع الاستمرار على **SLEEP/TIMER** لمدة ثانيتين.

← تومض أرقام الساعات.

2 اضغط **|||** / **|||** بشكل متكرر لضبط الساعة، ثم اضغط **SLEEP/TIMER** للتأكيد.

← تومض أرقام الدقائق.

3 اضغط **|||** / **|||** لضبط الدقيقة، ثم اضغط **SLEEP/TIMER** للتأكيد.

← يومض آخر مصدر تنبيه محدد.

4 اضغط **|||** / **|||** لتحديد مصدر تنبيه (قرص، USB، راديو FM أو DAB+)، ثم اضغط **SLEEP/TIMER** للتأكيد.

← **XX** يومض (يشير XX إلى مستوى صوت المنبه).

5 اضغط **|||** / **|||** لضبط مستوى صوت المنبه، ثم اضغط **SLEEP/TIMER** للتأكيد.

### تنشيط/إلغاء تنشيط مؤقت المنبه

في وضع الاستعداد، اضغط **SLEEP/TIMER** بشكل متكرر لتنشيط أو إلغاء تنشيط المؤقت.

← إذا تم تفعيل المؤقت، يظهر **TIMER**.

• في وضع الاستعداد، يمكنك الضغط مع الاستمرار على **CLOCK** لتشغيل عرض الساعة أو إيقاف تشغيله.

### ضبط مؤقت وضع السكون

يمكن لهذا النظام الموسيقي التبديل إلى وضع الاستعداد تلقائيًا بعد فترة زمنية محددة.

• عند تشغيل النظام الموسيقي، اضغط

**SLEEP/TIMER** بشكل متكرر لتحديد فترة زمنية محددة (بالدقائق).

← عند تنشيط مؤقت السكون، يظهر **SLEEP**.

**إلغاء تفعيل مؤقت السكون،**

• اضغط **SLEEP/TIMER** بشكل متكرر حتى يظهر **[OFF]** (إيقاف وضع السكون).

← عند إلغاء تنشيط مؤقت السكون، يختفي

**SLEEP**.

### الاستماع إلى جهاز خارجي

يمكنك الاستماع إلى جهاز خارجي من خلال هذه الوحدة باستخدام كبل وصلة MP3.

1 وصل كبل وصلة MP3 (غير مرفق) بين:

• مقبس **AUDIO IN** (3.5) ملم موجود في المنتج،

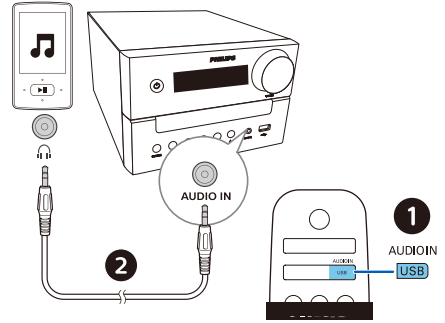
• ومقبس سماعة الرأس موجود في الجهاز الخارجي.

2 اضغط **AUDIO IN/USB** بشكل متكرر لتحديد مصدر **AUDIO IN**.



- لا يمكن ضمان توافق هذا المنتج مع جميع الأجهزة.

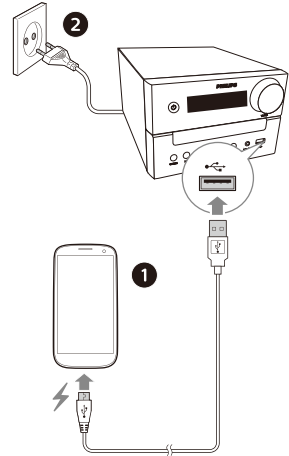
3 ابدأ في تشغيل الجهاز (انظر دليل مستخدم الجهاز).



## شحن الأجهزة

باستخدام هذا النظام الموسيقي المصغر، يمكنك شحن أجهزةك الخارجية، مثل هاتفك الخليوي أو مشغل MP3 أو أي أجهزة محمولة أخرى.

1 استخدم كبل USB لتوصيل مقبس USB الخاص بهذا المنتج بمقبس USB الخاص بأجهزتك.



2 وصل المنتج بالكهرباء.

← بمجرد التعرف على الجهاز، يبدأ الشحن.

- الأبعاد (العرض × الارتفاع × العمق):  
180 × 121 × 247 مم (الوحدة الرئيسية)؛  
150 × 238 × 125 ملم (صندوق السماعة)
- الوزن: 1.6 كجم (الوحدة الرئيسية)؛  
2 × 0.96 كجم (صندوق السماعة)

ملاحظة

• معلومات المنتج عرضة للتغيير دون إشعار مسبق.

### معلومات إمكانية تشغيل USB

#### معلومات إمكانية تشغيل USB:

- ذاكرة فلاش USB (USB1.1 أو USB2.0)
- مشغلات فلاش USB (USB1.1 أو USB2.0)
- بطاقات الذاكرة (تتطلب قارئ بطاقات إضافيًا للعمل مع هذه الوحدة)

#### صيغ USB المدعومة:

- صيغة USB أو ملف ذاكرة: يتم عرض FAT12، FAT32، FAT16 (حجم القطاع: 512 بايت)
- معدل بت MP3 (معدل البيانات): 32 - 320 كيلوبت في الثانية ومعدل بت متغير
- دليل متداخل بحد أقصى 8 مستويات
- عدد الألبومات/المجلدات: بحد أقصى 99
- عدد المسارات/العناوين: بحد أقصى 999
- اسم الملف بصيغة Unicode UTF8 (الطول الأقصى: 32 بايت)

#### صيغ USB غير المدعومة:

- الألبومات الفارغة: الألبوم الفارغ هو ألبوم لا يحتوي على ملفات MP3، ولن يتم عرضه على الشاشة.

#### • قدرة الإخراج المقدرة (السماعة):

- إجمالي 18 وات (بحد أقصى)
- استجابة التردد الصوتي: 66 هرتز - 20 كيلو هرتز
- مشغل السماعة: النطاق الكامل 2×3 بوصة

#### • تحسین الجهير: 2 × منفذ الجهير

- نوع قرص الدعم: CD-DA, CD-R, CDRW, MP3-CD (8/12 سم)

#### • إصدار Bluetooth: V4.2

- ملفات بلوتوث المدعومة: A2DP V1.3, AVRCP V1.6
- نطاق تردد البلوتوث/طاقة الإخراج: 2.402 جيجاهرتز ~ 2.480 جيجاهرتز نطاق ≤4 SM / إديسبيل مللي وات (الفئة 2)

#### • تشغيل USB:

- النوع A، USB Direct 2.0، 5 فولت / 1 أمبير، صيغة ملف MSC، FAT 16/32،
- دعم USB حتى 32 جيجا
- شحن 1 USB أمبير بحد أقصى (الاستعداد)؛
- 500 مللي أمبير بحد أقصى (مصدر USB)؛
- 1 أمبير بحد أقصى (BT/راديو/CD/مصدر إدخال الصوت)

\* يعتمد تيار الشحن الفعلي على الأجهزة المحمولة.

- نطاق تردد الموالم: FM 87.5-108 ميغاهرتز
- المحطات المحددة مسبقًا: 10 (FM) + 10 (DAB+)
- مستوى إدخال AUDIO IN: 500mV ±100mV RMS

• الطاقة: 100 ~ 240 فولت، 50/60 هرتز

(مدخل التيار المتردد)

• استهلاك الطاقة أثناء التشغيل: 45 وات

• استهلاك الطاقة في وضع الاستعداد:

> 0.5 وات (مع إطفاء شاشة الساعة)

## 9 استكشاف الأخطاء وإصلاحها

### تحذير



- لا تقم أبدًا بإزالة هيكل هذا الجهاز.

الحفاظ على سريان الضمان، لا تحاول أبدًا إصلاح النظام بنفسك.

إذا واجهت مشكلات عند استخدام هذا الجهاز، فتتحقق من النقاط التالية قبل طلب الحصول على خدمة صيانة. إذا ظلت المشكلة بدون حل، فانقل إلى صفحة ويب Philips ([www.philips.com/support](http://www.philips.com/support)). عند الاتصال بشركة Philips، تأكد من أن الجهاز قريب منك وأن رقم الطراز والرقم التسلسلي متاحان.

### عدم وجود طاقة

- تأكد من توصيل سلك طاقة التيار المتردد بالجهاز بشكل صحيح.
- تأكد من وجود طاقة في مأخذ التيار المتردد.
- مميزة لتوفير الطاقة، يتم إيقاف تشغيل النظام تلقائيًا بعد 15 دقيقة من وصول تشغيل المسار إلى نهايته وعدم تشغيل أي عنصر تحكم.

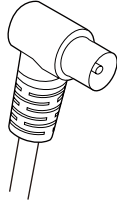
### عدم وجود صوت أو الصوت ضعيف

- اضبط مستوى الصوت.
- تأكد من توصيل السماعات بشكل صحيح.
- تحقق مما إذا كانت أسلاك السماعات المفكوكة مثبتة.

### عدم وجود استجابة من الوحدة

- افصل قابس طاقة التيار المتردد وأعد توصيله، ثم شغل الوحدة مرة أخرى.
- مميزة لتوفير الطاقة، يتم إيقاف تشغيل النظام تلقائيًا بعد 15 دقيقة من وصول تشغيل المسار إلى نهايته وعدم تشغيل أي عنصر تحكم.
- الوحدة في الوضع التجريبي. للخروج من هذا الوضع: اضبط مستوى الصوت على 03، ثم اضغط مع **III** ▶ الاستمرار على الوحدة الرئيسية لمدة 10 ثوانٍ.

- ISO9660 ، جوليت
- العدد الأقصى للعنوان: 128 (على حسب طول اسم الملف)
- العدد الأقصى للألبوم: 99
- ترددات العينات المدعومة: 32 ك هرتز، 44.1 ك هرتز، 48 ك هرتز
- معدلات البت المدعومة: 32-256 (كيلوبت في الثانية) ومعدل البت المتغير



## جهاز التحكم عن بعد لا يعمل

- قبل الضغط على أي زر وظيفة، حدد أولاً المصدر الصحيح باستخدام جهاز التحكم عن بُعد بدلاً من الوحدة الرئيسية.
- قلل المسافة بين جهاز التحكم عن بعد والوحدة.
- أدخل البطاريات مع محاذاة الأقطاب (+/-) كما هو محدد.
- استبدل البطارية.
- وجّه وحدة التحكم عن بعد مباشرة نحو المستشعر الموجود في مقدمة الوحدة.

## لم يتم الكشف عن قرص

- أدخل قرصاً.
- تحقق مما إذا كان القرص قد تم إدخاله مقلوباً.
- انتظر حتى يتم مسح تكثف الرطوبة في العدسة.
- استبدل القرص أو نظفه.
- استخدم قرصاً مضغوطاً نهائياً أو قرصاً بصيغة صحيحة.

## لا يمكن عرض بعض الملفات في جهاز USB

- تجاوز عدد المجلدات أو الملفات الموجودة في جهاز USB حداً معيناً. هذه الظاهرة ليست عطلاً.
- لا يتم دعم صيغ هذه الملفات.

## جهاز USB غير مدعوم

- جهاز USB غير متوافق مع الوحدة. جرب جهازاً آخر.

## استقبال ضعيف لإشارة الراديو

- قم بزيادة المسافة بين الوحدة والتلفزيون أو مصادر الإشعاع الأخرى.
- قم بتمديد هوائي الراديو بالكامل.
- قم بتوصيل هوائي راديو خارجي. يمكنك شراء كابل هوائي بديل بمقياس على شكل حرف L في أحد طرفيه، كما هو موضح أدناه.
- قم بتوصيل القابض على شكل حرف L بهذا المنتج، وقم بتركيب القابض الموجود بالطرف الآخر في مقبس الحائط.

## تشغيل الموسيقى غير متاح على هذه الوحدة حتى بعد نجاح

### اتصال Bluetooth.

- لا يمكن استخدام الجهاز لتشغيل الموسيقى من خلال هذه الوحدة لاسلكياً.

## جودة الصوت رديئة بعد الاتصال بجهاز مقلد فيه تقنية

### Bluetooth.

- استقبال Bluetooth ضعيف. انقل الجهاز بالقرب من هذه الوحدة أو أزل أي عائق بينهما.

## لا يمكن توصيل Bluetooth بهذه الوحدة.

- الجهاز لا يدعم التوصيفات المطلوبة لهذه الوحدة.
- وظيفة Bluetooth في الجهاز غير ممكنة. راجع دليل المستخدم الخاص بالجهاز لمعرفة كيفية تمكين الوظيفة.
- هذه الوحدة ليست في وضع الإقران.
- هذه الوحدة متصلة بالفعل بجهاز آخر مقلد فيه تقنية Bluetooth. افصل هذا الجهاز ثم حاول مرة أخرى.

## يتصل الجهاز المحمول المقترن ثم يفصل بشكل مستمر.

- استقبال Bluetooth ضعيف. انقل الجهاز بالقرب من هذه الوحدة أو أزل أي عائق بينهما.
- قد تتصل بعض الهواتف المحمولة وتقطع الاتصال باستمرار عند إجراء المكالمات أو إنهاؤها. ولا يشير هذا إلى أي عطل في هذه الوحدة.

- بالنسبة لبعض الأجهزة، قد يتم إلغاء تنشيط اتصال Bluetooth تلقائيًا كميزة لتوفير الطاقة. ولا يشير هذا إلى أي عطل في هذه الوحدة.

#### **الموقت لا يعمل.**

- اضبط الساعة بشكل صحيح.
- قم بتشغيل الموقت.

#### **تم مسح إعداد الساعة/الموقت**

- انقطع التيار الكهربائي أو انفصل سلك الطاقة.
- أعد ضبط الساعة/الموقت

#### **كيف تحافظ على تشغيل أو إيقاف تشغيل عرض**

#### **الساعة في وضع الاستعداد؟**

- في وضع الاستعداد، اضغط مع الاستمرار على CLOCK للتبديل بين تشغيل عرض الساعة أو إيقاف تشغيله.



تخضع المواصفات للتغيير دون إشعار مسبق  
يُعد © 2020 Philips وشعار درع Philips علامات تجارية مسجلة لشركة Koninklijke Philips N.V. وتستخدم بموجب ترخيص. تم تصنيع هذا المنتج بواسطة شركة  
MMD Hong Kong Holding Limited ويبيعه تحت مسؤوليتها أو إحدى الشركات التابعة لها، وتعد شركة MMD Hong Kong Holding Limited هي جهة  
الضمان فيما يتعلق بهذا المنتج.